

Notat

Dato: 21. august 2020

Journalnummer: 20/11530

Sagsbehandler: krian

Screening for miljøpåvirkninger af Kommuneplantillæg 13 til Kommuneplan 2017-2029 og Tillæg 1 til Lokalplan 250 for Ringsted Spærfabrik

Ringsted Kommune har igangsat planlægningsprocessen Kommuneplantillæg 13 til Kommuneplan 2017-2029 og Tillæg 1 til Lokalplan 250 for Ringsted Spærfabrik. Planen er omfattet af lov om miljøvurdering af planer og programmer og konkrete projekter (VVM), og fastlægger rammerne for fremtidige anlægstilladelser for projekter på bilag 2, punkt 10 - Infrastrukturprojekter:

b) Anlægsarbejder i byzoner, herunder opførelse af butikcentre og parkeringsanlæg hvilket betyder, at planen som udgangspunkt obligatorisk er omfattet af kravet om miljøvurdering.

Ringsted Kommune vurderer dog umiddelbart, at planen er omfattet af undtagelsesbestemmelsen i § 8, stk. 2, dvs., at planen kun fastlægger anvendelsen af *mindre områder på lokalt plan* eller alene indeholder *mindre ændringer* i sådanne planer. Planen skal således kun miljøvurderes, hvis den må antages at få væsentlig indvirkning på miljøet.

Ringsted Kommune vurderer på baggrund af denne screening og høring, at planen *ikke* må antages at få væsentlige indvirkninger på miljøet, og den skal således *ikke* miljøvurderes.

Projektet

Planen og lokalisering

Baggrunden til udarbejdelsen af Kommuneplan tillæg 13 samt Tillæg 1 til Lokalplan 250 er, at Ringsted Spærfabrik ønsker at benytte matr. 4I, Balstrup, Ringsted Jorde (Balstrupvej 111) til boligformål.

Balstrupvej 111 ejes i dag af Ringsted spærfabrik, som har benyttet den til kontorfunktioner. Tidligere har ejendommen været bolig og fremstår udadtil stadig som et fritliggende parcelhus.



Kortet viser med orange den ejendom som tillægget omhandler

Forudsætninger

Vurderingen er baseret på oplysninger om projektet, samt Statens og kommunens tilgængelige oplysninger om arealet.

Tidsplan

Forslag til #planen forventes i offentlig høring i #8 uger fra den #dato til den #dato.

Den endelige vedtagelse af planforslaget forventes den #dato.

Forhold, der giver anledning til miljøpåvirkninger

Når en myndighed tilvejebringer planer eller programmer, bl.a. indenfor fysisk planlægning og arealanvendelse, som fastlægger rammerne for fremtidige anlægstilladelser til projekter, der er omfattet af lov om miljøvurdering af planer og programmer bilag 1 eller 2, eller foretager ændringer deri, skal der udarbejdes en miljøvurdering, da disse planer antages at kunne få væsentlig indvirkning på miljøet. Dette gælder også udarbejdelsen af en plan eller et program vil medføre krav om vurdering af virkningen på et internationalt naturbeskyttelsesområde.

Der skal som udgangspunkt altid foretages en miljøvurdering, medmindre planer omfatter *mindre områder på lokalt plan* eller ved *mindre ændringer* i eksisterende planer, og hvis der ikke er en væsentlig indvirkning på miljøet.

For at vurdere, hvorvidt en plan må antages at kunne få væsentlig indvirkning på miljøet, skal planen vurderes i forhold til kriterier for bestemmelsen af den sandsynlige betydning af det brede miljøbegreb, dvs. biologisk mangfoldighed, befolkningen, menneskers sundhed, fauna, flora, jordbund, vand, luft klimatiske faktorer, materielle goder, landskab, kulturarv, herunder kirker og deres omgivelser samt arkitektonisk og arkæologisk arv og det indbyrdes forhold mellem samtlige disse faktorer.

Afgørelser, om der skal foretages en miljøvurdering eller ej, foretages altid ud fra en konkret vurdering og kan ikke alene baseres på antallet og placeringen af afkrydsningerne i skema 1.1- 1.3 og 2. Afgørelsen kvalificeres af et udfyldt skema samt evt. uddybende undersøgelser.

Vurdering af miljøpåvirkning og planforhold

Nedenstående skema henviser til punkt 1) og 2) i lovens bilag 3, dvs. kriterier, der skal anvendes ved vurdering af, om en plan kan få væsentlig indvirkning på miljøet.

Skema 1.1

Forholdet til reglerne om miljøvurdering			Bemærkninger
	Nej	JA	Begrundelser for vurdering, henvisning til hvorledes vurderingen allerede indgår, eksempelvis i andre planer, lovgivning mv. og/eller uddybning af hvad der bør undersøges nærmere, samt eventuelle afværgeforanstaltninger.
<p>a. Bliver planen udarbejdet inden for</p> <p>Landbrug, skovbrug, fiskeri, energi, industri, transport, affaldshåndtering, vandforvaltning, telekommunikation, turisme, fysisk planlægning og arealanvendelse</p> <p>Og</p> <p>Fastlægger planen rammerne for fremtidige anlægstiladelser til de projekter der er angivet i lovens bilag 1/2</p>		x	<p>(Hvis der kan siges ja til dette, skal planen som udgangspunkt miljøvurderes)</p> <p>(Det konkrete bilag og punkt planen hører til angives)</p>
<p>b. Er der alene tale om en plan, der kun fastlægger anvendelsen af <i>mindre områder på lokalt plan</i> eller <i>mindre ændringer i eksisterende planer</i> – indenfor de i punkt 1a nævnte planer</p>		x	<p>(Hvis der kan siges ja til dette, skal planen screenes, og kun hvis screeningen viser, at der er væsentlige indvirkninger på miljøet, skal planen miljøvurderes)</p>
<p>c. Medfører planen krav om en vurdering af virkning på et internationalt naturbeskyttelsesområde</p>	x		<p>(Hvis der kan siges ja til dette, skal planen som udgangspunkt miljøvurderes)</p>
<p>d. Udarbejdes planen for et konkret projekt, hvor der også skal udarbejdes VVM?</p>	x		<p>(Hvis der kan siges ja til dette, skal miljøvurderingen af planen og Miljørapporten for VVM'en som udgangspunkt sammenkøres)</p>

Skema 1.2

Planens arealanvendelse og forhold til planhierarkiet			Bemærkninger
	Nej	Ja	Begrundelser for vurdering, henvisning til hvorledes vurderingen allerede indgår, eksempelvis i andre planer, lovgivning mv. og/eller uddybning af hvad der bør undersøges nærmere, samt eventuelle afværgeforanstaltninger.
<p>a. Forudsætter planen ændringer af kommuneplanen?</p>		x	<p>Ændring i anvendelse for ejendommen Balstrupvej 11, 4100 Ringsted, fra erhverv til bolig og kontor-erhverv.</p>

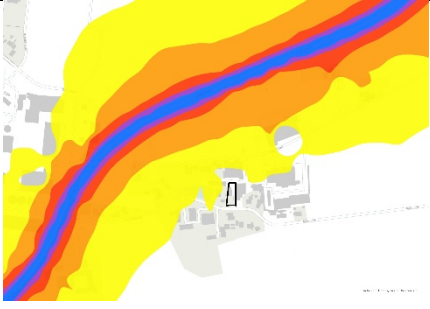
b. Forudsætter planen ændringer af eksisterende lokalplan for området?		x	Lokalplanen er udarbejdet som tillæg til eksisterende Lokalplan 250 for Ringsted Spærfabrik
c. Forudsætter planen ændring af den eksisterende arealanvendelse?		x	Ændres fra erhverv til bolig og kontor erhverv
d. Forudsættes planen gennemført for at danne grundlag for gennemførelsen af anden lovgivning (f.eks. affaldshåndtering, klimatilpasning eller vandbeskyttelse)	x		

Skema 1.3

Vurderes det som en mulighed, at planen kan få en indvirkning på miljøet med hensyn til følgende kriterier (sættes kryds i "stor påvirkning" skal forholdene nøjere vurderes jf. skema 2)	Ingen påvirkning/ikke relevant	Mindre påvirkning	stor påvirkning	Bør undersøges	Bemærkninger
1. Ressourcer – planens betydning for/ påvirkning af:					
a. Arealressourcen (anvendelse/ arealforbrug/ ændring af arealanvendelsen, herunder indskrænkning af landbrugsjord)?	x				(natur, åbent land og/eller plan)
b. Indebærer planen behov for at sætte restriktioner/ begrænsninger for anvendelsen af naboarealer, udover hvad der fremgår af gældende kommuneplan og lokalplaner?	x				(Plan/ miljø)
c. Råstoffer, eller en fremtidig udnyttelse af udlagte råstofområder?	x				(miljø)
d. Vandforbrug, herunder særligt i forhold til drikkevandsforsyningen?	x				(natur/ miljø)
e. Hindring af fremtidig anvendelse af områdets råstoffer og grundvand?	x				(natur/ miljø)
2. Vand og Natur – planens betydning for/ påvirkning af:					
a. Natura 2000-områder eller EF-fuglebeskyttelsesområder?	x				(natur)
b. Beskyttede arter (Bilag 4-arter)?	x				(natur)
c. §3-arealer (beskyttede naturtyper)?	x				(natur)
d. Muligheden for at etablere et naturreservat eller naturpark?	x				(natur)
e. Skovarealer, herunder fredskov?	x				(åbent land)

f. Flora og fauna i øvrigt?	x				(natur)
g. Økologiske forbindelser (herunder Spredningskorridorer)?	x				(natur)
h. Lavbundsarealer, herunder mulighed for at genskabe eller etablere nye vådområder?	x				(natur)
i. Vand- og naturplaner, herunder hvorvidt planen vil vanskeliggøre opfyldelse af vand- eller naturplan?	x				(natur)
j. Vandløbets målsætning/ faunaklasse	x				(natur)
k. Vandløb, herunder ændring af skikelse, dimension, rørlægning, åbning af rør mv.?	x				(natur)
l. Kendte drænforhold/ drænrør i området, herunder om disse beskadiges?	x				(natur)
m. Etablering af regnvandsbassin?	x				(natur/ miljø)
n. Udledning af overflade- eller spildevand til vandløb?	x				(natur/ miljø)
o. Bortskaffelse af regnvand/ overfladevand?	x				(natur/ miljø)
3. jord og grundvand – planens betydning for/ påvirkning af:					
a. Grundvandsforhold, herunder drikkevandsinteresser og risiko for forurening og nedsivning?	x				(miljø)
a. Eksisterende jordforurening?	x				(miljø)
b. Risiko for jordforurening?	x				(miljø)
4. Landskab – planens betydning for/ påvirkning af:					
a. Frede arealer (fredningssager og Exnerfredninger) eller andre bevaringsværdier herunder træer og områder?	x				(Åbent land)
b. Bygge- og beskyttelseslinier NBL §§ 15-29 (strand-, å-, sø-, skov-, kirke- og fortidsmindelinie)?	x				(Åbent land)
c. Landskabelig værdi, overordnet landskabsstruktur, herunder landskabskaraktermetoden?	x				(Åbent land)
d. Bynær natur og rekreative områder, herunder grøn hovedstruktur?	x				(Åbent land)

e. Skovarealer som landskabselement herunder fredskov?	x			(Åbent land)
f. Geologisk værdifulde områder?	x			(Åbent land)
g. Visuel påvirkning i øvrigt (landskab, bymiljø, terrænforhold mv.)?	x			(Åbent land)
5. Kulturarv og kulturmiljøer – planens betydning for/ påvirkning af:				
a. Fredede og bevaringsværdige bygninger?	x			(byg)
b. Beskyttede diger?	x			(Åbent land)
c. Værdifulde kulturmiljøer / -områder?	x			(Åbent land)
d. Kirkeindsigtsområder?	x			(Åbent land)
e. Fortidsminder?	x			(Åbent land)
f. Arkæologiske kulturminder?	x			(museum)
6. Trafik – planens betydning for/ påvirkning af:				
a. Trafikale konsekvenser i området, herunder tilgængelighed, belastning og fremkommelighed?	x			(Vej)
b. Trafikale konsekvenser på omgivelserne?	x			(Vej)
c. Trafiksikkerhed?	x			(Vej)
d. Kollektiv transport?	x			(Vej)
7. Miljø – planens betydning for/ påvirkning af:				
c. Overskrides vejledende støjgrænser fra omgivelser (herunder trafikstøj)?		x		Det er i lokalplanplanen bekræftet at det er ejer af ejendommen Balstrupvej 111 der skal sikre, at nabovirksomheden ikke pålægges yderligere krav til støjreduktion end dem de nuværende tidspunkt skal overholde jf. Lokaplan 250
d. Overskrides vejledende støjgrænser på omgivelser (herunder trafikstøj)?	x			(miljø, Vej) Området er ikke omfattet vejstøj. Se nedenfor.

					
e. Vibrations gener/komfort?		x			(miljø) Nabovirksomhed skal overholde grænseværdierne i miljøstyrelsens vejledning
f. Luftforurening, herunder partikler, støv og lugt gener?		x			(miljø) Nabovirksomhed skal overholde grænseværdierne i miljøstyrelsens vejledning
g. Affaldstyper og mængder • Farligt affald? • Andet affald? • Spildevand (slam)?	x				(miljø)
h. Bortskaffelse af affald og spildevand, herunder ændringer af bestående ordninger?	x				(miljø)
i. Særlig risiko for uheld, herunder ulykker eller fare for menneskers sundhed?	x				(miljø)
8. Klima – planens betydning for/ påvirkning af:					
a. CO ₂ -udledning?	x				(miljø/ plan)
b. Energiforbrug, herunder energibesparende foranstaltninger?	x				(miljø/ plan)
c. Tilpasningsbehov (evt. som følge af forventet øget regnmængde, ændret hyppighed for kraftig vinde, mv.)?	x				(miljø/ plan)
d. Genanvendelse af affald?	x				(miljø/ plan)
e. Muligheder for at sikre mod klimaforandringer og kraftig nedbør?	x				(miljø/ plan)
9. Befolkning og samfund – planens betydning for/ påvirkning af:					
a. Friluftsliv/ rekreative interesser. F.eks. Hvor tæt det er på grønne områder?	x				(plan/ byg/ åbent land)

b. Erhvervsliv, herunder detailhandel (opland, omsætning, branchestruktur, adgangen til uddannelse, arbejde/ indkøb)?	x				(plan/ byg)
c. Materielle goder (offentlige servicefunktioner) (herunder hvorvidt man er tæt på/ langt væk)?	x				(plan/ byg)
d. Svage grupper/ handicappede, herunder tilgængelighed til fællesarealer, pladser og bygninger?	x				(plan/ byg)
e. Sociale forhold?	x				(plan/ byg)
f. Tilgængelighed for offentligheden (f.eks. hvis offentlighedens tilgængelighed mindskes/ bedres)?	x				(plan/ byg)
g. Utryghed/ kriminalitet?	x				(plan/ byg)
h. Sikkerhed, herunder giftpåvirkning, brand- og eksplosionsfare?	x				(plan/ byg)
i. Vindforhold, turbulens?	x				(plan/ byg)
j. Skyggevirksomheder/refleksion evt. fra bygninger?	x				(plan/ byg)
j. Lysgener?	x				(plan/ byg)
k. Nærhed til befolkningstæt område?	x				(plan/ byg)

Vurdering af væsentligheden af den potentielle miljøpåvirkning

Skema 2 omfatter den potentielle miljøpåvirkning og væsentligheden af de miljøpåvirkninger, der har vist sig relevante i det første skema. (1a, 1b, osv. Henviser til nummereringen af punkterne i skema 1.1 og 1.2.)

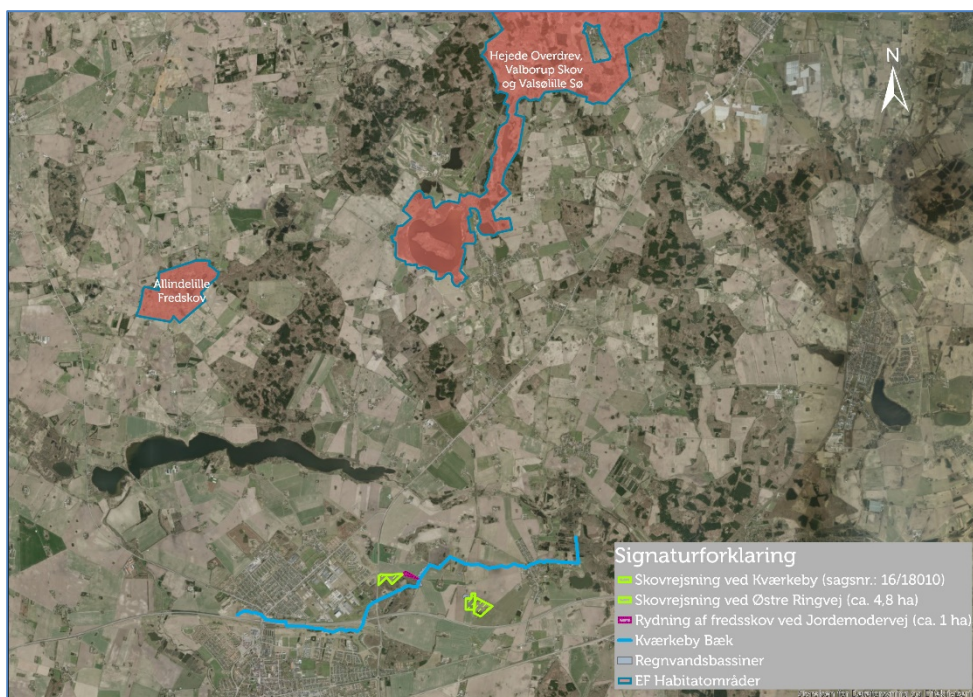
Skema 2

Kendetegn ved den potentielle miljøpåvirkning.	1a	1b	Osv.				
Vurderes det fortsat, jf. skema 1.2 "stor påvirkning", at planen kan få en væsentlig indvirkning på miljøet i relation til påvirkningens:							
Omfang (både geografisk område og omfanget af personer, der berøres)	ja	nej X	Osv.				
Grænseoverskridende karakter af miljøpåvirkningerne (også kommunegrænser)?		X					
Værdien og sårbarheden af det område, der kan blive berørt af planen, også i forhold til:		X X					
• særlige karakteristiske naturtræk?							

<ul style="list-style-type: none"> • kulturarv? • områder eller landskaber, som har en anderkendt beskyttelsesstatus på nationalt- eller internationalt plan? 		X					
Kan planen påvirke områder, hvor fastsatte miljøkvalitetsnormer eller grænseværdier allerede er overskredet?		X					
Andre anlæg eller aktiviteter i området, der sammen med det ansøgte medfører en påvirkning af miljøet (kumulative forhold)?		X					
Andre kumulative forhold der sammen med denne plan medfører en væsentlig øget miljøpåvirkning?		X					
Påvirkningsgrad og kompleksitet af miljøpåvirkningen (dvs. er området sårbart overfor den forventede miljøpåvirkning)?		X					
Er der stor sandsynlighed for miljøpåvirkningerne?		X					
Er påvirkningen af miljøet:	X						
<ul style="list-style-type: none"> • Varig? • Hyppig? • Reversibel? 		X					
Er planen vigtig for gennemførelse af anden plan eller program?		X					

Konsekvensvurdering, Natura 2000-områder og bilag IV-arter:

Det er Ringsted Kommunes vurdering, at der ikke skal foretages en nærmere konsekvensvurdering af projektets virkninger på Natura 2000-område nr. 158: [Allindelille Fredskov](#) og Natura 2000-område nr. 146: [Hejede Overdrev, Valborup Skov & Valsøllille Sø](#), der ligger 9-10 km fra lokalplanområdet og/eller konkrete bilag IV-arter, jf. [bekendtgørelse nr. 926 af 27. juni 2016](#) om udpegning og administration af internationale naturbeskyttelsesområder samt beskyttelse af visse arter.



Figur 1: Nærliggende Natura 2000-områder.

Det skyldes, at projektet ikke i sig selv eller i forbindelse med andre planer og projekter vurderes at kunne påvirke Natura 2000-områder væsentligt eller kan påvirke konkrete bilag IV-arter. Der lægges her særlig vægt på selve afstanden fra lokalplanområdet til Allindelille Fredskov og Hejede Overdrev, Valborup Skov & Valsølille Sø, og som derved ikke vil have en væsentlig miljøpåvirkning på Natura 2000-området.

Konklusion (ved ikke væsentlige miljøpåvirkninger)

I screeningsafgørelsen er der endvidere lagt vægt på planens karakteristika herunder at:

- Planen *ikke* påvirker et Natura 2000-område
- At planen er i overensstemmelse med overordnet planlægning
- At planen *ikke* i *væsentlig grad* indvirker på omgivelserne og miljø, herunder at området som tillægget omhandler ikke er plaget af vejstøj, og at det er pålagt ejer af ejendommen som planerne omhandler, at sikre at nabovirksomhederne ikke pålægges yderligere restriktioner end dem de i dag skal overholde.
- #At planen omhandler *mindre ændringer* i gældende plangrundlag

Ringsted Kommune konkluderer derfor, at det på det foreliggende grundlag er godtgjort, at etableringen og drift af projektet *ikke* vil resultere i væsentlige miljøpåvirkninger. Der vil derfor *ikke* være behov for at miljøvurdere planen.

Offentliggørelse

Afgørelsen om, at der *ikke* skal laves en miljøvurdering af lokalplanen vil blive offentliggjort sammen med forslag til Kommuneplantillæg 13 og Tillæg 1 til Lokalplan 250

Kristian Lønborg Andersen

Planlægger

Klagevejledning

Denne afgørelse om, at der ikke skal udarbejdes en Miljøvurdering til lokalplanen kan påklages til Planklagenævnet.

Du klager via klageportalen, som du finder via borger.dk eller virk.dk. Du logger på klageportalen med Nem-ID. En klage er indgivet, når den er tilgængelig for Ringsted Kommune via klageportalen.

Når du klager, skal du betale et klagegebyr. Gebyret er på kr. 900,- for privatpersoner og kr. 1.800,- for virksomheder, organisationer og offentlige myndigheder.

I klageportalen sendes din klage automatisk først til Ringsted Kommune. Hvis Ringsted Kommune fastholder afgørelsen, sender Ringsted Kommune klagen videre til behandling i nævnet via klageportalen. Du får besked om videresendelsen.

Planklagenævnet afviser din klage, hvis du sender den uden om klageportalen, medmindre du forinden er blevet fritaget for brug af klageportalen. Hvis du ønsker at blive fritaget for at bruge klageportalen, skal du sende en begrundet anmodning til Planklagenævnet. Nævnet afgør herefter, om du kan fritages for at bruge klageportalen. [Se betingelserne for at blive fritaget her.](#)

Klagefrist

Klagen skal indgives inden 4 uger efter, at afgørelsen er meddelt. Er afgørelsen offentligt bekendtgjort, regnes klagefristen dog altid fra bekendtgørelsen. Hvis klagefristen udløber på en lørdag eller helligdag, forlænges klagefristen til den følgende hverdag.

Det vil sige, at klagefristen for denne afgørelse er onsdag den 21. august 2019 (er forlænget med 4 uger på grund af sommerferien).

Opsættende virkning

En klage over denne afgørelse har ikke opsættende virkning efter lovgivningen. Planklagenævnet kan træffe afgørelse om at fravige lovgivningens udgangspunkt i særlige tilfælde.

Yderligere information

Sagens akter kan fås ved henvendelse til Ringsted Kommune, Teknik- og Miljøcenter, Rønnedevej 9, 4100 Ringsted, tlf. 57 62 63 00 eller elektronisk på: teknikogmiljo@ringsted.dk