

Dato: 27. maj 2020/ tilrettet 26. juni 2020

Journalnummer: 20/7500

Sagsbehandler: Dorte Olsen

Screening for miljøpåvirkninger af Lokalplan 314 for boliger ved Søndervang

Ringsted Kommune har igangsat planlægningsprocessen for Lokalplan 312 for boliger ved Regimentet i Kasernebyen. Planen er omfattet af lov om miljøvurdering af planer og programmer og konkrete projekter (VVM), og fastlægger rammerne for fremtidige anlægstilladelser for projekter på bilag 2, hvilket betyder, at planen som udgangspunkt obligatorisk er omfattet af kravet om miljøvurdering.

Ringsted Kommune vurderer dog umiddelbart, at planen er omfattet af undtagelsesbestemmelsen i § 8, stk. 2, dvs., at planen kun fastlægger anvendelsen af *mindre områder på lokalt plan* eller alene indeholder *mindre ændringer* i sådanne planer. Planen skal således kun miljøvurderes, hvis den må antages at få væsentlig indvirkning på miljøet.

For at kunne foretage denne vurdering er planen blevet screenet i henhold til kriterierne i lovens bilag 3. Screeningen har været 2 uger i høring.

Ringsted Kommune vurderer på baggrund af denne screening og høring, at planen *ikke* må antages at få væsentlige indvirkninger på miljøet, og den skal således *ikke* miljøvurderes.

Projektet

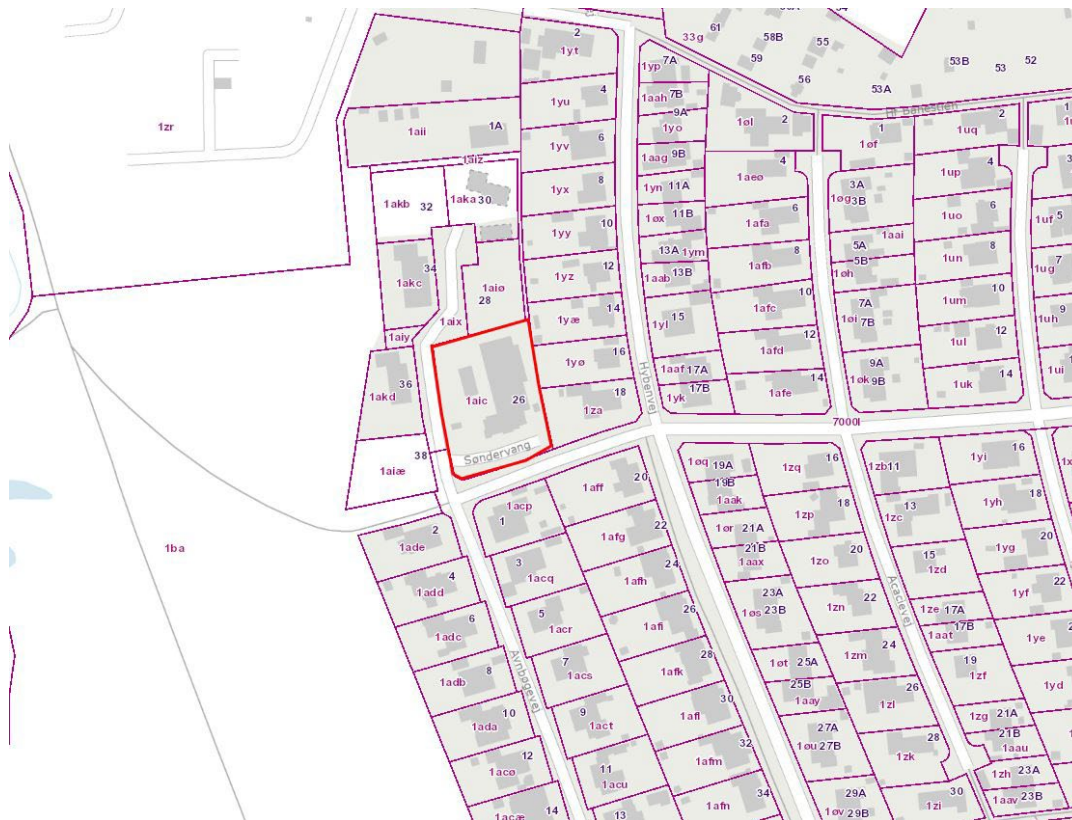
Lokalplan 314 omfatter matr.nr. 1 aic, Klosteret, Ringsted Jorder, og er beliggende på adressen Søndervang 26. Her havde den tidligere børneinstitution Sct. Bendts Børnehave til huse, men bebyggelsen har stået tom en del år og der er ikke planer om at bruge bebyggelsen til børnehave eller andet offentlig formål.

Ejendommen er i dag omfattet af lokalplan 50 som fastlægger, at ejendommen kun må anvendes til offentlig formål og ikke til f.eks. boliger. Ringsted Kommune ønsker at ændre området således, at ejendommen kan udstykkes og at der efterfølgende kan bygges boliger på grunde på 700-800 m², hvilket vil være i tråd med karakteren i området. Udstykning af Søndervang 26 kræver, at der udarbejdes en ny lokalplan for ejendommen.

Søndervang 26 har en grund på 2350 m² og afgrænses mod øst og syd af et ældre parcelhusområde, mens der mod vest og nord opføres 6 nye parcelhuse i et og to planer. Den oprindelige bebyggelse er fra 1972 og senere udbygget i 1996, er opført i et plan med facader i gule teglsten og build-up tag med tagpap. Grundens østskel ligger i kote 31 og derfra skræner terrænet mod vestskel til kote 29,5.

Den eksisterende bebyggelse fremstår i slidt stand og det er Ringsted Kommunes vurdering, at en nedrivning af den eksisterende bebyggelse og efterfølgende udstykning til tre parcelgrund, ikke vil virke fremmed for området.

Lokalplan 314 er i overensstemmelse med den gældende kommuneplanramme 3B1 – Sønder Parkvej – Ringsted Syd



Lokalplanområdet

Forudsætninger

Vurderingen er baseret på Statens og kommunens tilgængelige oplysninger om arealet.

Tidsplan

Screeningen har været i intern og ekstern høring i 2 uger fra den 11. juni til den 25. juni 2020. Forslag til kommuneplantillæg og lokalplan forventes i offentlig høring i 4 uger fra den xx. august til den XX. september 2020.

Forhold, der giver anledning til miljøpåvirkninger

Når en myndighed tilvejebringer planer eller programmer, bl.a. indenfor fysisk planlægning og arealanvendelse, som fastlægger rammerne for fremtidige anlægstilladelser til projekter, der er omfattet af lov om miljøvurdering af planer og programmer bilag 1 eller 2, eller foretager ændringer deri, skal der udarbejdes en miljøvurdering, da disse planer antages at kunne få væsentlig indvirkning på miljøet. Dette gælder også udarbejdelsen af en plan eller et program vil medføre krav om vurdering af virkningen på et internationalt naturbeskyttelsesområde.

Der skal som udgangspunkt altid foretages en miljøvurdering, medmindre planer omfatter *mindre områder på lokalt plan* eller ved *mindre ændringer* i eksisterende planer, og hvis der ikke er en væsentlig indvirkning på miljøet.

For at vurdere, hvorvidt en plan må antages at kunne få væsentlig indvirkning på miljøet, skal planen vurderes i forhold til kriterier for bestemmelsen af den sandsynlige betydning af det brede miljøbegreb, dvs. biologisk

mangfoldighed, befolkningen, menneskers sundhed, fauna, flora, jordbund, vand, luft klimatiske faktorer, materielle goder, landskab, kulturarv, herunder kirker og deres omgivelser samt arkitektonisk og arkæologisk arv og det indbyrdes forhold mellem samtlige disse faktorer.

Afgørelser, om der skal foretages en miljøvurdering eller ej, foretages altid ud fra en konkret vurdering og kan ikke alene baseres på antallet og placeringen af afkrydsningerne i skema 1.1- 1.3 og 2. Afgørelsen kvalificeres af et udfyldt skema samt evt. uddybende undersøgelser.

Vurdering af miljøpåvirkning og planforhold

Nedenstående skema henviser til punkt 1) og 2) i lovens bilag 3, dvs. kriterier, der skal anvendes ved vurdering af, om en plan kan få væsentlig indvirkning på miljøet.

Skema 1.1

Forholdet til reglerne om miljøvurdering	Nej	JA	Bemærkninger
<p>a. Bliver planen udarbejdet inden for Landbrug, skovbrug, fiskeri, energi, industri, transport, affaldshåndtering, vandforvaltning, telekommunikation, turisme, fysisk planlægning og arealanvendelse</p> <p>Og</p> <p>Fastlægger planen rammerne for fremtidige anlægstiladelser til de projekter der er angivet i lovens bilag 1/2</p>	X		<p>Bilag II, punkt 10: Infrastrukturprojekter</p> <p>b) Anlægsarbejde i byzoner, herunder opførelse af butikscentre og parkeringsanlæg</p>
<p>b. Er der alene tale om en plan, der kun fastlægger anvendelsen af <i>mindre områder på lokalt plan</i> eller <i>mindre ændringer i eksisterende planer</i> – indenfor de i punkt 1a nævnte planer</p>		X	<p>Den eksisterende bebyggelse på Søndervang 26 fjernes for at give plads boliger. Ejendomme foreslås udstykket i tre grunde på mellem 700-800 m², svarende til størrelsen på de eksisterende grunde i området.</p>
<p>c. Medfører planen krav om en vurdering af virkning på et internationalt naturbeskyttelsesområde</p>		X	<p>Søndervang 26 er beliggende i byen og er omgivet af eksisterende bebyggelse.</p>
<p>d. Udarbejdes planen for et konkret projekt, hvor der også skal udarbejdes VVM?</p>		X	

Skema 1.2

Planens arealanvendelse og forhold til planhierarkiet	Nej	Ja	Bemærkninger
a. Forudsætter planen ændringer af kommuneplanen?	X		<p>Lokalplanområdet/Søndervang 26 er omfattet af kommuneplanramme 3B1 – Sønder Parkvej – Ringsted Syd.</p> <p>Lokalplan 314 er i overensstemmelse med den gældende kommuneplanramme.</p>
b. Forudsætter planen ændringer af eksisterende lokalplan for området?		X	<p>Ejendommen er i dag omfattet af lokalplan 50 som fastlægger, at ejendommen kun må anvendes til offentlig formål og ikke til f.eks. boliger.</p> <p>Ringsted Kommune ønsker at ændre området således, at ejendommen kan udstykkes og at der efterfølgende kan bygges boliger på grunde på 700-800 m², hvilket vil være i tråd med karakteren i området.</p> <p>Udstykning af Søndervang 26 kræver, at der udarbejdes en ny lokalplan for ejendommen.</p>
c. Forudsætter planen ændring af den eksisterende arealanvendelse?	X		Nej. Området er i dag udlagt til blandet boligformål
d. Forudsættes planen gennemført for at danne grundlag for gennemførelsen af anden lovgivning (f.eks. affaldshåndtering, klimatilpasning eller vandbeskyttelse)	X		Det er ikke min (DO) vurdering.

Skema 1.3

Vurderes det som en mulighed, at planen kan få en indvirkning på miljøet med hensyn til følgende kriterier (sættes kryds i "stor påvirkning" skal forholdene nøjere vurderes jf. skema 2)	Ingen påvirkning/ ikke relevant	Mindre påvirkning	stor påvirkning	Bør undersøges	Bemærkninger
1. Ressourcer – planens betydning for/ påvirkning af:					
a. Arealressourcen (anvendelse/ arealforbrug/ ændring af arealanvendelsen, herunder indskrænkning af landbrugsjord)?	X				Ikke relevant (DO)
b. Indebærer planen behov for at sætte restriktioner/ begrænsninger for anvendelse?	X				Det er min (DO) vurdering, at planen ikke indebære behov for at sætte re-

sen af naboarealer, udover hvad der fremgår af gældende kommuneplan og lokalplaner?				strikationer/ begrænsninger for anvendelsen af naboarealer, fordi naboarealerne er beboelse.
c. Råstoffer, eller en fremtidig udnyttelse af udlagte råstofområder?	X			KEPE (miljø)
d. Vandforbrug, herunder særligt i forhold til drikkevandsforsyningen?	X			KEPE (natur/ miljø)
e. Hindring af fremtidig anvendelse af områdets råstoffer og grundvand?	X			KEPE (natur/ miljø)
2. Vand og Natur – planens betydning for/ påvirkning af:				
a. Natura 2000-områder eller EF-fuglebeskyttelsesområder?	X			Nærmeste Natura2000 om er nr. 194 Suså med Tystrup-Bavelse Sø og Slagmosen, som ligger mere end 4 km væk. Skal rettes i både dok 8 og 14, jeg kan godt forstå du har overset det, det skeer tit, da markeringen sløres af kommunegrænsen © (tmj 19.06.20)
b. Beskyttede arter (Bilag 4-arter)?	X			(tmj 19.06.20)
c. §3-arealer (beskyttede naturtyper)?	X			(tmj 19.06.20)
d. Muligheden for at etablere et naturreservat eller naturpark?	X			(tmj 19.06.20)
e. Skovarealer, herunder fredskov?	X			(tmj 19.06.20)
f. Flora og fauna i øvrigt?	X			(tmj 19.06.20)
g. Økologiske forbindelser (herunder Spredningskorridorer)?	X			(tmj 19.06.20)
h. Lavbundsarealer, herunder mulighed for at genskabe eller etablere nye vådområder?	X			(tmj 19.06.20)
i. Vand- og naturplaner, herunder hvorvidt planen vil vanskeliggøre opfyldelse af vand- eller naturplan?	X			(tmj 19.06.20)
j. Vandløbets målsætning/ faunaklasse	X			(tmj 19.06.20)
k. Vandløb, herunder ændring af skikelse, dimension, rørlægning, åbning af rør mv.?	X			(tmj 19.06.20)
l. Kendte drænforhold/ drænrør i området, herunder om disse beskadiges?	X			(tmj 19.06.20)
m. Etablering af regnvandsbassin?	x			RSF (natur/ miljø)

n. Udledning af overflade- eller spildevand til vandløb?	x			Matriklen er separatkloakeret og skal fortsætte som sådan. Ringsted Forsyning lægger nye stik til den enkelte parcel. RSF (natur/ miljø)
o. Bortskaffelse af regnvand/ overfladevand?	x			Regnvand tilsluttes regnvandsledningen. RSF (natur/ miljø)
3. jord og grundvand – planens betydning for/ påvirkning af:				
a. Grundvandsforhold, herunder drikkevandsinteresser og risiko for forurening og nedsivning?	x			KEPE (miljø)
a. Eksisterende jordforurening?	x			KEPE (miljø)
b. Risiko for jordforurening?	x			KEPE (miljø)
4. Landskab – planens betydning for/ påvirkning af:				
a. Frede arealer (fredningssager og Exnerfredninger) eller andre bevaringsværdier herunder træer og områder?	X			(tmj 19.06.20)
b. Bygge- og beskyttelseslinier NBL §§ 15-29 (strand-, å-, sø-, skov-, kirke- og fortidsmindelinie)?	X			(tmj 19.06.20)
c. Landskabelig værdi, overordnet landskabsstruktur, herunder landskabskaraktermetoden?	X			(tmj 19.06.20)
d. Bynær natur og rekreative områder, herunder grøn hovedstruktur?	X			(tmj 19.06.20)
e. Skovarealer som landskabselement herunder fredskov?	X			(tmj 19.06.20)
f. Geologisk værdifulde områder?	X			(tmj 19.06.20)
g. Visuel påvirkning i øvrigt (landskab, bymiljø, terrænforhold mv.)?	X			(tmj 19.06.20)
5. Kulturarv og kulturmiljøer – planens betydning for/ påvirkning af:				
a. Fredede og bevaringsværdige bygninger?				(byg)
b. Beskyttede diger?	X			(tmj 19.06.20)
c. Værdifulde kulturmiljøer / -områder?	X			(tmj 19.06.20)
d. Kirkeindsigtsområder?	X			(tmj 19.06.20)
e. Fortidsminder?	X			(tmj 19.06.20)
f. Arkæologiske kulturminder?				(museum)

6. Trafik – planens betydning for/ påvirkning af:				
a. Trafikale konsekvenser i området, herunder tilgængelighed, belastning og fremkommelighed?	X			(Vej) 26.06.20 PS
b. Trafikale konsekvenser på omgivelserne?	X			(Vej) 26.06.20 PS
c. Trafiksikkerhed?	X			(Vej) 26.06.20 PS
d. Kollektiv transport?	X			(Vej) 26.06.20 PS
7. Miljø – planens betydning for/ påvirkning af:				
c. Overskrides vejledende støjgrænser fra omgivelser (herunder trafikstøj)?	X			KEPE (miljø, Vej)
d. Overskrides vejledende støjgrænser på omgivelser (herunder trafikstøj)?	X			KEPE (miljø, Vej)
e. Vibrations gener/komfort?	X			KEPE (miljø)
f. Luftforurening, herunder partikler, støv og lugt gener?	X			KEPE (miljø)
g. Affaldstyper og mængder <ul style="list-style-type: none"> • Farligt affald? • Andet affald? • Spildevand (slam)? 	X			KEPE (miljø)
h. Bortskaffelse af affald og spildevand, herunder ændringer af bestående ordninger?	X			KEPE (miljø)
i. Særlig risiko for uheld, herunder ulykker eller fare for menneskers sundhed?	X			KEPE (miljø)
8. Klima – planens betydning for/ påvirkning af:				
a. CO ₂ -udledning?	X			KEPE (miljø/ plan)
b. Energiforbrug, herunder energibesparende foranstaltninger?	X			KEPE (miljø/ plan)
c. Tilpasningsbehov (evt. som følge af forventet øget regnmængde, ændret hyppighed for kraftig vinde, mv.)?	X			KEPE (miljø/ plan)
d. Genanvendelse af affald?	X			KEPE (miljø/ plan)
e. Muligheder for at sikre mod klimaforandringer og kraftig nedbør?	X			KEPE miljø/ plan)
9. Befolkning og samfund – planens betydning for/ påvirkning af:				

a. Friluftsliv/ rekreative interesser. F.eks. Hvor tæt det er på grønne områder?	X			Søndervang 26 ligger under 50 meter fra stisystem og grønne arealer langs med Ringsted Å /ådalen
b. Erhvervsliv, herunder detailhandel (opland, omsætning, branchestruktur, adgangen til uddannelse, arbejde/ indkøb)?	X			På hjørnet af Næstvedvej og Odinsvej er der placeres en dagligvarebutik ca. 800 meter fra Søndervang 26.
c. Materielle goder (offentlige servicefunktioner) (herunder hvorvidt man er tæt på/ langt væk)?	X			Der er adgang til kollektiv trafik i form af buslinje 401A med busstop på Søndervang (tæt på Næstvedvej) og på Søndre Parkvej. Derudover er der mulighed for at gå ca. 700 meter frem til Ringsted Station via Banestien og parkeringsanlægget syd for stationen. Søndervangs- og Søndre Parkområdet har gode stiforbindelser der kobler sig til rekreative stier langs med Ringsted Å og til de bynære stier.
d. Svage grupper/ handicappede, herunder tilgængelighed til fællesarealer, pladser og bygninger?	X			Der er kort afstand til grønne områder og stier med fast belægning.
e. Sociale forhold?	X			Ikke relevant (DO)
f. Tilgængelighed for offentligheden (f.eks. hvis offentlighedens tilgængelig mindskes/ bedres)?	X			Ikke relevant (DO)
g. Utryghed/ kriminalitet?	X			Det er ikke min (DO) at udstykningen vil øge/mindske utrygheden
h. Sikkerhed, herunder giftpåvirkning, brand- og eksplosionsfare?	X			Ikke relevant (DO)
i. Vindforhold, turbulens?	X			Ikke relevant (DO)
j. Skyggevirkninger/refleksion evt. fra bygninger?	X			Ny bebyggelse må kun opføres i en etage og med en maksimal bygningshøjde på 5,5 meter, for at tage hensyn til de eksisterende boliger i områder
j. Lysgener?	X			Det er min (DO) vurdering at udstykningen af ejendommen ikke vil medføre lysgener.
k. Nærhed til befolkningstæt område?	X			Det er min vurdering (DO) at udstykninger til tre parcelgrunde vil være i tråd med karakteren i området.

Vurdering af væsentligheden af den potentielle miljøpåvirkning

Skema 2 omfatter den potentielle miljøpåvirkning og væsentligheden af de miljøpåvirkninger, der har vist sig relevante i det første skema.

NB: Skema 2 er ikke udfyldt fordi projektet ikke medfører stor påvirkning (DO 27. maj 2020)

Skema 2

Kendetegn ved den potentielle miljøpåvirkning.	1a	1b	Osv.				
Vurderes det fortsat, jf. skema 1.2 "stor påvirkning", at planen kan få en væsentlig indvirkning på miljøet i relation til påvirkningens:							
Omfang (både geografisk område og omfanget af personer, der berøres)							
Grænseoverskridende karakter af miljøpåvirkningerne (også kommunegrænser)?	ja	nej					
Værdien og sårbarheden af det område, der kan blive berørt af planen, også i forhold til: <ul style="list-style-type: none"> • særlige karakteristiske naturtræk? • kulturarv? • områder eller landskaber, som har en anderkendt beskyttelsesstatus på nationalt- eller internationalt plan? 							
Kan planen påvirke områder, hvor fastsatte miljøkvalitetsnormer eller grænseværdier allerede er overskredet?							
Andre anlæg eller aktiviteter i området, der sammen med det ansøgte medfører en påvirkning af miljøet (kumulative forhold)?							
Andre kumulative forhold der sammen med denne plan medfører en væsentlig øget miljøpåvirkning?							
Påvirkningsgrad og kompleksitet af miljøpåvirkningen (dvs. er området sårbart overfor den forventede miljøpåvirkning)?							
Er der stor sandsynlighed for miljøpåvirkningerne?							
Er påvirkningen af miljøet: <ul style="list-style-type: none"> • Varig? • Hyppig? • Reversibel? 							
Er planen vigtig for gennemførelse af anden plan eller program?							

Konsekvensvurdering, Natura 2000-områder og bilag IV-arter:

Det er Ringsted Kommunes vurdering, at der ikke skal foretages en nærmere konsekvensvurdering af projektets virkninger på Natura 2000-område nr. 158: [Allindelille Fredskov](#), der ligger ca. 8 km fra lokalplanområdet

Det skyldes, at projektet ikke i sig selv eller i forbindelse med andre planer og projekter vurderes at kunne påvirke Natura 2000-områder væsentligt eller kan påvirke konkrete bilag IV-arter. Der lægges her særlig vægt på selve afstanden fra lokalplanområdet til Allindelille Fredskov og som derved ikke vil have en væsentlig miljøpåvirkning på Natura 2000-området.

Konklusion (ved ikke væsentlige miljøpåvirkninger)

Oversigten over svarene i skemaet viser, at den potentielle miljøpåvirkning har en sådan karakter, at gennemførelsen af en miljøvurdering af planen, *ikke* kan begrundes.

I screeningsafgørelsen er der endvidere lagt vægt på planens karakteristika herunder at:

- Kommuneplantillæg og lokalplan *ikke* påvirker et Natura 2000-område
- Kommuneplantillæg og lokalplan er i overensstemmelse med overordnet planlægning
- Kommuneplantillæg og lokalplan ikke i væsentlig grad indvirker på omgivelserne og miljø, herunder at den nye bebyggelse skal i placering og udformning tilpasses områdets kvaliteter og karakter. Det betyder at der i lokalplanen vil blive stille krav til bl.a. bebyggelsens antal etager og bygningshøjde samt udformning af taget.
- Kommuneplantillæg og lokalplan omhandler et mindre område på lokalt plan og udelukkende er mindre ændringer i gældende plangrundlag

Ringsted Kommune konkluderer derfor, at det på det foreliggende grundlag er godtgjort, at etableringen og drift af projektet *ikke* vil resultere i væsentlige miljøpåvirkninger. Der vil derfor *ikke* være behov for at miljøvurdere planen.

Offentliggørelse

Afgørelsen om, at der *ikke* skal laves en miljøvurdering af lokalplanen vil blive offentliggjort sammen med forslag til lokalplan 314 **den # dato**. Offentliggørelsen ledsages af en klagevejledning med en klagefrist på 4 uger.

Dorte Olsen

Arkitekt og byplanlægger