

# Forslag til rRegulativ for Haraldsted Sø

Sags nr: [19/21448 20/5918](#)

## 1 Aflysning af kendelse og tidligere regulativ

Med vedtagelsen af dette regulativ aflyses:

- Landvæsenkommissionens tillægskendelser af 4. august 1966 og ~~25. juli 1968~~ vedrørende vandindvinding i Regnemark-området
- Regulativ for Haraldsted Sø. Amtsvandløb nr. 32. Vestsjællands Amt. 2. april 1998.

## 2 Betegnelse af søen

### 2.1 Beliggenhed og størrelse

Haraldsted Sø er dannet under istiden som en del af tunneldalen mellem Åmosen og Køge Ådal. Søen har en udstrækning på ca. 201,5 ha.

~~Ved Haraldsted Sø's udløb til Haraldsted Lillesø dækker søens topografiske opland (nøjagtigt tal indsættes senere).~~

### 2.2 Tilløb og udløb

Haraldsted Sø er beliggende i oplandet til Ringsted Å og indgår i Susåens vandsystem med udløb i Karrebæk ~~sminde~~ Fjord.

Det største tilløb til Haraldsted Sø er Vigersdal Å, der forgrener sig ud i Vigersdal Å-system. Åen løber til Haraldsted Sø i søens østlige ende. På nordsiden af søen løber Haraldsted Å ind i søen. Ligeledes løber tre mindre private vandløb til Haraldsted Sø fra nordsiden. Mod syd har Benløse Bæk udløb til Haraldsted Sø. Haraldsted Sø har i søens vestlige ende udløb via en sluse til det mindre vandløb Damrenden, der løber ud i Haraldsted Lillesø, og videre til Ringsted Å.

### 2.3 Kommuner og ejerforhold

Haraldsted Sø ligger i Ringsted Kommune.

Ringsted Kommune ejer Haraldsted Sø med omkringliggende bredarealer.

### 2.4 Kort

Kortet i bilag 1 viser beliggenheden m.m. af Haraldsted Sø.

## 3 Plangrundlag

### 3.1 Planstrategi 2019 - 2031

Planstrategien tilkendegiver Ringsted Kommunes vision om at samle kommunens landskaber i en grøn blå struktur, som bl.a. omfatter søområderne, Ringsted Ådal, Susåen og de store skovområder mod nord.

### 3.2 Kommuneplan 2017 - 2029

I kommuneplanen er besluttet følgende mål for søerne:

- Ringsted Kommune ønsker at sikre og forbedre levevilkårene for dyre- og planteliv i vandløb og søer.
- Ringsted Kommune ønsker at fremme sprednings- og udviklingsmuligheder for det naturlige dyre- og planteliv ved at styrke de eksisterende økologiske forbindelser fra Susåen til Gyrstinge Sø og Haraldsted Sø via Ringsted Å.
- Ringsted Kommune ønsker at forbedre den øst-vest-gående økologiske forbindelse gennem Gyrstinge Sø og Haraldsted Sø ind i nabokommunerne.
- Ringsted Kommune ønsker at forbedre borgernes rekreative muligheder ved vandløb og større søer.

### 3.3 Helhedsplan 2016

I "Helhedsplan for Haraldsted Sø og Gyrstinge Sø" udlægges tre beskyttelsesområder på vandfladen. Haraldsted Sø udlægges dertil som den aktive sø med adgang til en række søsportsaktiviteter.

### 3.4 Naturplan for Haraldsted Sø – på vej

På linje med Gyrstinge Sø forventer Ringsted Kommune at udarbejde en naturplan for Haraldsted Sø, der nærmere beskriver plejetiltagene omkring søen.

## 4 Miljømålsætning og -tilstand

### 4.1 Miljømålsætning

Haraldsted Sø ligger i vandområdedistrikt Sjælland og i hovedvandopland 2.5 Smålandsfarvandet.

Haraldsted Sø er omfattet af de statslige vandområdeplaner med en miljømålsætning om: **God økologisk tilstand.**

#### 4.2 Karakterisering og typologi

Karakterisering af Haraldsted Sø: Naturligt vandområde.

Typologi for Haraldsted Sø: Kalkrig, ikke brunvandet, fersk, dyb.

#### 4.3 Aktuell miljøtilstand

Miljøtilstanden for Haraldsted Sø er i statens Vandområdeplan 2021 – 2027” vurderet som: **Dårlig økologisk tilstand.**

Miljøtilstanden for Haraldsted Sø er sammenfattet i tabellerne:

Fosfor (P)-belastning, mål og indsatsbehov	Kg P/år
Belastning 2010-2014	2.624
Baseline belastning 2021	1.853
Målbekastning	1.283
Indsatsbehov	571
Omfattet af undtagelsesbestemmelse	Ja

**Kilde:** Vandområdeplan 2015-21 for Vandområdedistrikt Sjælland, bilag 2. Søernes belastninger og indsatsbehov for søer. Juni 2016.  
Indsatsbehov jf. bek. nr. 1523 af 16. dec. 2019.

Kvalitetsparameter	Aktuel tilstand
Klorofyl	
Fytoplankton (alger i vandet)	Dårlig økologisk tilstand
Makrofytter (vandplanter)	Ringe økologisk tilstand
Fisk	Dårlig økologisk tilstand
Miljøfarlige stoffer	God økologisk tilstand
Kemiske stoffer jf. EU-liste	God økologisk tilstand
<b>Samlet økologisk tilstand</b>	<b>Dårlig økologisk tilstand</b>

**Kilde:** MiljøGIS for basisanalyse for vandområdeplaner 2021-2027.

#### 4.4 Miljøindsatser

Ringsted Kommune har som en del af den statslige vandområdeplanlægning ansøgt staten om gennemførelse af et fosfor-vådområde-projekt i

det nedre løb af Haraldsted Å. Projektet har til formål at tilbageholde fosfor.

Ringsted Kommune har som en del af den statslige vådområdeplanlægning ansøgt staten om gennemførelse af et genslyngningsprojekt for den nedre del af Vigersdal Å. Som en sideeffekt kan der ske tilbageholdelse af fosfor.

Spildevand fra spredt bebyggelse i det åbne land, og som afledes til vandløb med forbindelse til Haraldsted Sø, skal afskæres eller renses jf. den statslige vandområdeplanlægning.

#### 4.5 Affald og spildevand

Affald må ikke henkastes eller efterlades på land- og vandarealer.

Afledning af spildevand eller andre forurenende stoffer til Haraldsted Sø er forbudt.

## 5 Naturbeskyttelse

### 5.1 Beskyttet naturtype og søbeskyttelseslinje

Haraldsted Sø er med bredarealer omfattet af naturbeskyttelseslovens bestemmelser om beskyttede naturtyper (§ 3). Dette betyder, at der ikke må foretages ændringer i tilstanden af sø- og bredarealer.

Haraldsted Sø er efter naturbeskyttelsesloven registreret med en søbeskyttelseslinje på 150 m (§ 16). Her må der ikke placeres bebyggelse, campingvogne og lignende eller foretages beplantning eller ændringer i terrænet.

### 5.2 Beskyttede områder

Af hensyn til ynglende og rastende fugle har Ringsted Kommune i "Helhedsplan for Haraldsted Sø og Gyrstinge Sø" udpeget tre beskyttede områder, der omfatter vandfladen og 2 meter af sø-bredden:

1. Et areal ved det nord-vestlige hjørne af Haraldsted Sø.
2. Et areal i søens vestøstlige ende ved tilløbet fra Vigersdal Å.
3. Et areal på sydsiden af Haraldsted Sø, vest øst for Humlebjerg.

De tre beskyttede områder er vist på kortbilag 1.

Ringsted Kommune kan på egnet vis med f.eks. træpæle, flydebomme og skiltning udføre en markering af de beskyttede områder på land og vand.

I de beskyttede områder er det ikke tilladt at færdes eller bade/svømme, fiske eller sejle. Tidligere bredejere m Med tilladelse til bådeplads bag et beskyttet område kan der ske passage passere af området ud og ind.

Ringsted Kommune kan tillade, at husdyrhold, der udsættes til naturpleje og afgræsning af bredarealer, kan færdes i de beskyttede områder. [Ligeledes kan dyreholdere tilse deres husdyrhold i områderne.](#)

### 5.3 Fiskeleje

I forbindelse med udleje af fiskeretten kan Ringsted Kommune stille vilkår om udsætning af fisk.

## 6 Vandindvinding og vandstandskoter

### 6.1 Indvindingstilladelse

Ringsted Kommune har den 28. februar 2018 meddelt Hovedstadens Forsyning (HOFOR) tilladelse til indvinding af overfladevand fra Haraldsted Sø for en periode på 30 år. Tilladelsen udløber dermed den 28. februar 2048.

Tilladelsen omfatter en årlig indvinding af maksimalt 1,2 mill. m<sup>3</sup> overfladevand fra Haraldsted sø til kompensationsudpumpning til vandløb i Vigersdal Å-system og Køge Å-system.

Indvinding må maksimalt ske i en periode på 5 måneder/år og med en overførselsmængde på 90 l/sek. fordelt med 40 l/sek. til Vigersdal Å-system og 50 l/sek. til Køge Å-system.

Ved indvinding fra Haraldsted Sø skal der sikres en minimumsafstrømning til Ringsted Å på 100 l/sek.

Indvinding skal ske med så små udsving i vandstanden som overhovedet muligt.

### 6.2 Vandstandskoter

Haraldsted Sø er reguleret med vandstandskoter som vist i tabellen.

Vandstandskoter, Haraldsted Sø	Kote
Top af dæmning	24,5
Overkant nødoverløb i sluse	23,5
Højeste vandstand jf. vilkår i indv.till.	22,8
Vejl. højeste vandstand jf. vilkår i indv.till.	22,5
Vejl. laveste vandstand jf. vilkår i indv.till.	21,5
Laveste vandstand jf. vilkår i indv.till.	21,0

Ved slusen er monteret et kotesat skalabræt, hvor vandstandskoten i Haraldsted Sø kan aflæses.

Ved slusen er også opsat en kotesat digital vandstandsmåler, der fortløbende registrerer vandstanden i Haraldsted Sø og kan aflæses på hjemmesiden: [www.hydrometri.dk](http://www.hydrometri.dk)

Senest når vejledende koter for laveste og højeste vandstand i Haraldsted Sø er nået, skal Ringsted Kommune tage kontakt til HOFOR for vurdering af eventuelle tiltag. For vurdering af mulige tiltag henvises til regulativets redegørelse.

## 7 Slusestyring

### 7.1 Anvisning til slusestyring

Ringsted Kommune udarbejder en anvisning til slusestyring.

Anvisning til slusestyring skal beskrive:

- Slusens opbygning og praktiske betjening.
- Rutiner for aflæsning og registrering af vandstande.
- Slusens styring i forhold til:
  - Nedbør og nedbørssituationer.
  - Vandmængder i søen.
  - Indvinding til kompensationsudpumpning og krav til afstrømning til Ringsted Å jf. pkt. 6.1.
  - Laveste og højeste koter i Haraldsted Sø jf. pkt. 6.2.
  - Højeste kote i Haraldsted Lillesø jf. pkt. 7.2.
  - Prioriteringer ved lave og høje vandstande.

### 7.2 Vandstandskoter, Haraldsted Lillesø

Ved udledning til Haraldsted Lillesø/Ringsted Å skal vandstanden i Haraldsted Lillesø overholde følgende højeste koter:

Vandstandskoter, Haraldsted Lillesø	Kote
Højeste vandstand	22,2

I Haraldsted Lillesø er på vestsiden af dæmningen etableret en kotesat skalabræt, hvor vandstandskoten i Haraldsted Lillesø kan aflæses.

I Haraldsted Lillesø er ved indløb til Ringsted Å opsat en kotesat digital vandstandsmåler, der fortløbende registrerer vandstanden i Haraldsted Lillesø og kan aflæses på hjemmesiden: [www.hydrometri.dk](http://www.hydrometri.dk)

## 8 Benyttelse af søen

### 8.1 Færdsel

Færdsel til fods er tilladt på Ringsted Kommunes sø-bredsarealer ved Haraldsted Sø.

Færdsel med hund skal ske i snor.

Færdsel på is er reguleret af ordensbekendtgørelsen (§ 15), der administreres af politiet.

### 8.2 Badning og svømning

Badning og svømning er tilladt i Haraldsted Sø, bortset fra i de udpegede beskyttede områder: 1, 2, og 3 jf. pkt. 5.2 og i rørskov.

Badning og svømning er ikke tilladt inden for en zone på 10 m fra vandindtaget på søens sydside.

Ringsted Kommune udfører badevandskontrol efter gældende bestemmelser ved udpeget badested.

### 8.3 Sejlads, landgang og bådebroer

Sejlads med småbåde som kano, kajak, robåd og mindre gummibåd er tilladt.

Isætning af både kan ske fra Ringsted Kommunes isætningspladser/bådebroer: Aktuelt på den vest østlige side af dæmningen, neden for Vraneskov og i søens østlige ende.

Fastfortøjning af både ved Ringsted Kommunes isætningspladser/bådebroer er ikke tilladt.

Landgang fra søsiden er tilladt på bredarealer ejet af Ringsted Kommune, bortset fra de tre beskyttede områder: 1, 2 og 3 jf. pkt. 5.2 og i rørskov.

Landgang på og isætning af både fra private bådebroer er kun tilladt for ejer, ~~herunder vandindtaget på søens sydside, er ikke tilladt.~~

Landgang på vandindtaget på søens sydside er ikke tilladt.

Sejlads er af hensyn til fuglelivet ikke tilladt i de udpegede beskyttede områder: 1, 2, og 3 jf. pkt. 5.2 og i rørskov.

Sejlads er ikke tilladt inden for en zone på 10 m fra vandindtaget på søens sydside.

Sejlads med sejl og er ikke tilladt.

Sejlads med alle typer motorer kræver tilladelse fra Ringsted Kommune.

Etablering af bådebroer kræver tilladelse fra Ringsted Kommune.

#### **8.4 Arrangementer, stævner og lignende**

Ønsker foreninger eller andre at afholde arrangementer, stævner og lignende på eller ved Haraldsted Sø skal der søges om tilladelse hertil hos Ringsted Kommune.

Ansøgning om arrangement, stævne eller lignende skal være modtaget hos Ringsted Kommune i god tid og senest 4 uger før afholdelse.

Ringsted Kommune kan give tilladelse med vilkår. [Herunder kan Ringsted Kommune give tilladelse til, at dele af vandfladen afspærres eller zoneopdeles.](#)

#### **8.5 Fiskeri og jagt**

Fiske- og jagtretten tilhører Ringsted Kommune.

Ringsted Kommune kan på vilkår udleje fiskeretten på søen til lystfiskeri.

Ringsted Kommune kan på vilkår give tilladelse til lystfiskeri for børn og unge under 18 år fra institutioner i Ringsted Kommune. Vilkår fastlagt ved udleje af fiskeretten eller i tilladelse supplerer "Regulativ for Haraldsted Sø".

[Børn og unge under 18 år kan lystfiske fra dæmningen ved vestenden af Haraldsted Sø](#)

Udsætning af fisk kan indgå som vilkår ved Ringsted Kommunes udleje af fiskeretten.

[Tidligere bredejere med tilladelse kan fiske med 1 stang på den del af Haraldsted Sø, der ligger ud for den tidligere bredejers ejendom og til søens midterlinje.](#)

Fiskeri skal respektere de udpegede beskyttede områder: 1, 2 og 3 jf. pkt. 5.2.

Fiskeri på søen må kun finde sted i tidsrummet fra 1 time før solopgang til 1 time efter solnedgang.

Fiskeri på is er ikke tilladt.

Jagt er ikke tilladt på Haraldsted Sø, på søens bredder eller tilstødende bredarealer tilhørende Ringsted Kommune.

## 9 Pleje og vedligeholdelse af bredder

### 9.1 Bredejer og vedligehold og oplag

Ringsted Kommune er bredejer for hele Haraldsted Sø.

Bredder og bredarealer vedligeholdes af Ringsted Kommune.

Det er ikke tilladt andre end Ringsted Kommune at udføre vedligehold eller udføre fysiske indgreb, herunder fjerne sten og aflejringer, udføre terrænændringer, udføre beskæringer af siv og rør, klipning af arealer, beskæring af buske og træer o. lign. på Ringsted Kommunes bredder eller bredarealer.

Ringsted Kommune kan indgå skriftlige aftaler om udførelse af pleje af bredder og bredarealer.

Oplag af enhver art, herunder både, på Ringsted Kommunes bredder og bredarealer er ikke tilladt. Ringsted Kommune kan indgå skriftlige aftale om kortvarige, midlertidige oplag.

### 9.2 Dyrehold og fodring

Til pleje og afgræsning af bredarealer kan Ringsted Kommune udsætte eller indgå aftaler om at udsætte husdyrhold.

Supplerende fodring af husdyrhold er ikke tilladt.

Al fodring af vilde dyr, herunder ænder, er ikke tilladt. Ved længerevarende isdække af søen kan Ringsted Kommune efter en konkret vurdering give tilladelse til en nærmere defineret nødfodring af fugle.

### 9.3 Hegning og vanding af dyrehold

Med henblik på pleje og afgræsning af de nære sø-bredder kan Ringsted Kommune tillade, at hegning af husdyrhold sker vinkelret på vandfladen og op til 3 meter ud i vandfladen målt ved lavvande.

Vanding af husdyrhold kan ske fra vandkanten.

## 10 Pleje og vedligeholdelse af søen

### 10.1 Grødevækst

Ringsted Kommune udfører ikke regelmæssige grødeskæringer i Haraldsted Sø.

Ringsted Kommune kan efter behov beskære eller fjerne grønne vækster ved vandløbenes indløb til eller udløb fra søen og ved slusens ind- og udløb for at sikre afløbsforholdene.

Ringsted Kommune kan efter behov beskære eller fjerne grødevækst ved kommunens isætningspladser/bådebroer, ved badesteder, ved udsigtspunkter o.lign. for at sikre adgangsforhold, udsigt m.m. for publikum.

Det er tilladt private ejere af bådebroer/bygværker at beskære eller fjerne eventuel grødevækst i en afstand på maksimalt 2 meter omkring ejers bådebro/bygværk. Yderligere ønsker til beskæring eller fjernelse af grøde kræver tilladelse fra Ringsted kommune.

### **10.2 Oprensning**

Ringsted Kommune udfører ikke regelmæssige oprensninger i Haraldsted Sø.

Ringsted Kommune kan efter behov udføre oprensninger ved vandløbnes indløb til og udløb fra søen for at sikre afløbsforholdene.

### **10.3 Dødt ved og væltede træer**

Dødt ved og væltede træer i og omkring Haraldsted Sø skal så vidt muligt blive liggende for at øge fødemængde og levesteder for søens fauna.

Ringsted Kommune kan foranledige væltede træer trukket til side eller fjernet, såfremt det er nødvendigt af hensyn til adgangsforhold, afstrømning, dræn, bygværker eller lignende.

## **11 Bygværker og vedligehold**

### **11.1 Oversigt over bygværker**

I bilag 2 er bygværker ved Haraldsted Sø oplistet registreret.

### **11.2 Vedligehold af bygværker**

Ringsted Kommune vedligeholder som ejer sluseanlæg, dæmninger og tidligere vandindtag ved dæmningen, offentlige isætningspladser/bådebroer og badesteder.

Hovedstad sområdetsens Forsyning (HOFOR) vedligeholder som ejer vandindtag med tilhørende installationer til kompensationsudpumpning beliggende på sydsiden af Haraldsted Sø.

Private og foreningsbaserede bådebroer/bygværker skal vedligeholdes af ejerne. Bådebroer/bygværker skal altid forefindes i en stand, hvor bådebroen/bygværket er velholdt og ikke giver anledning til fare ved færdsel på eller omkring bådebroen/bygværket.

### 11.3 Misligholdelse

Ringsted Kommune kan inddrage tilladelse til bådebro/bygværk og påbyde, at en bådebro/bygværk nedtages for ejers regning, såfremt bådebroen/bygværket ikke vedligeholdes tilfredsstillende.

## 12 Tilsyn

### 12.1 Tilsynsmyndighed

Ringsted Kommune er tilsynsmyndighed for Haraldsted Sø.

### 12.2 Tilsyn og undersøgelser

Ringsted Kommune kan som vandløbsmyndighed og i forbindelse med tilsyn, undersøgelser, vedligehold og lignende sejle på søen med motor. Ringsted Kommune kan efter vandløbsloven bemyndige andre til på vegne af kommunen at sejle med motor på søen.

Ringsted Kommune kan som vandløbsmyndighed udføre eller give bemyndigelse til udførelse af fiske- og faunaundersøgelser, prøvetagninger m.m. i forbindelse med overvågning, forskning og lignende.

## 13 Ikrafttræden og revision

### 13.1 Ikrafttræden

Regulativ for Haraldsted Sø træder i kraft den xxxxxx.

### 13.2 Revision

Regulativ for Haraldsted Sø kan løbende opdateres, hvor regulativets rammebetingelser ændrer sig. Det gælder følgende afsnit i regulativet:

2. Betegnelse af søen
3. Plangrundlag.
4. Miljømålsætning og –tilstand.
5. Naturbeskyttelse.
6. Vandindvinding og vandstandskoter.

Bestemmelserne i disse afsnit er faktuelle oplysninger eller gennemført via anden lovgivning eller tilladelser, hvorunder der er gennemført høring, givet klagemulighed m.m.

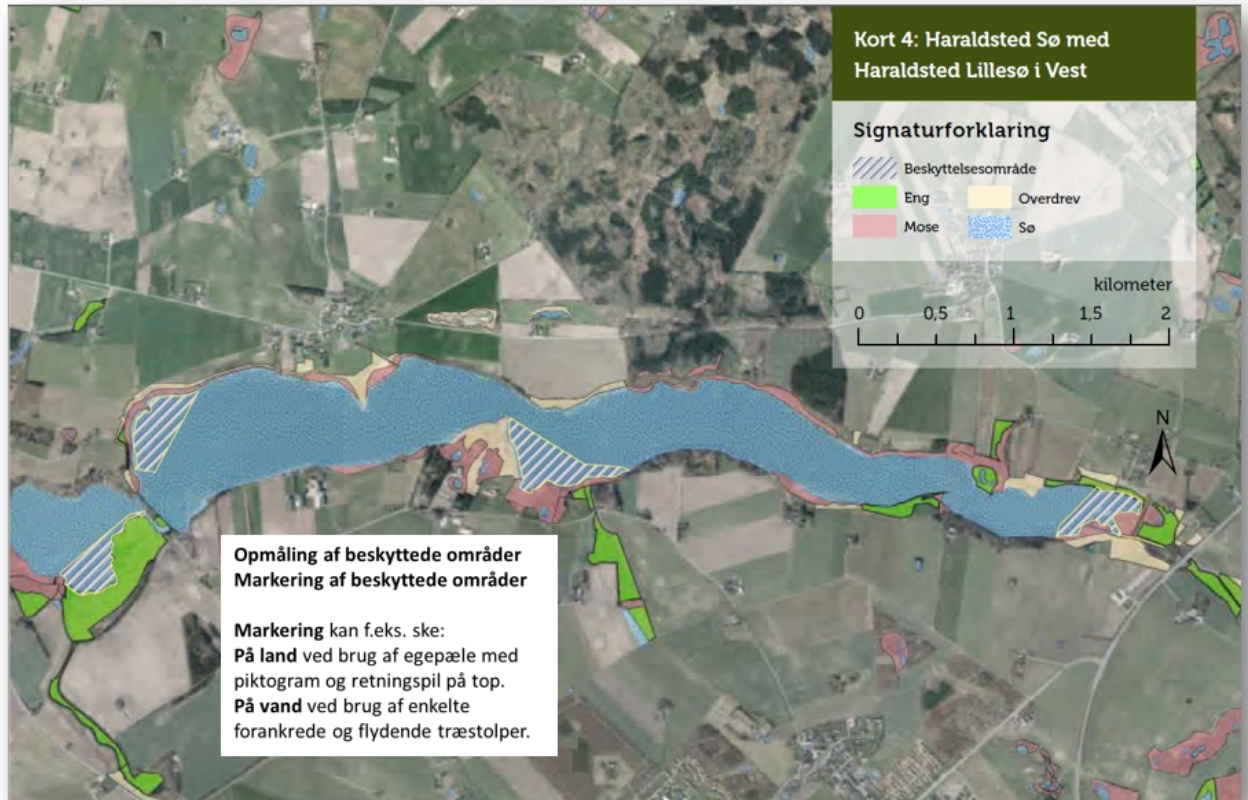
Revision af regulativ xxxxxx

### Bilag

[1 Kortudsnit med beskyttede områder, Haraldsted Sø.](#)

[2 Bygværker registreret ved Haraldsted Sø.](#)

Bilag 1 Beskyttede områder ved Haraldsted Sø



Bilag 2 Bygværker registreret ved Haraldsted Sø

<u>Bygværk</u>	<u>Beliggenhed</u>	<u>Ejer</u>	<u>Bemærkninger</u>
<u>Dæmning med sluse</u>	<u>Vestende af søen</u>	<u>Ringsted kommune</u>	
<u>Dæmning</u>	<u>Østende af søen</u>	<u>Ringsted Kommune</u>	
<u>Tidl. vandindtag</u>	<u>Ved dæmning</u>	<u>Ringsted Kommune</u>	<u>Fungerer som badested</u>
<u>Bådebroer 1 og 2</u>	<u>Søsportshjørnet</u>	<u>Privat/foreninger</u>	
<u>Bådebro 3</u>	<u>Ved dæmning</u>	<u>Ringsted Kommune</u>	<u>Offentlig bådebro</u>
<u>Bådebro 4</u>	<u>Syd for Haraldsted, øst</u>	<u>Privat</u>	
<u>Bådebro 5</u>	<u>Syd for Haraldsted, vest</u>	<u>Privat</u>	
<u>Bådebro 6</u>	<u>Syd for Vrange- skov</u>	<u>Ringsted Kommune</u>	<u>Offentlig bådebro</u>
<u>Bådebro 7</u>	<u>Vest for Voldste- det</u>	<u>Ringsted Kommune</u>	<u>Offentlig bådebro</u>
<u>Bådebro 8</u>	<u>Ves for Søbjergvej</u>	<u>Ringsted Kommune</u>	<u>Offentlig bådebro</u>
<u>Bådebro 9</u>	<u>Østende af Ha- raldsted Sø</u>	<u>Privat</u>	<u>Roskildevej 297</u>
<u>Bådebro 10</u>	<u>Benløse Møllevej 12</u>	<u>Privat</u>	
<u>Vandindtag</u>	<u>Maltvedgårdsvej 4</u>	<u>HOFOR</u>	<u>Vandindtag til kompensations- udpumpning</u>
<u>Bådebro 11</u>	<u>Maltvedgårdsvej 10</u>	<u>Privat</u>	
<u>Bådebro 12</u>	<u>Maltvedgårdsvej 14</u>	<u>Privat</u>	
<u>Bådebro 13</u>	<u>Maltvedgårdsvej 18</u>	<u>Privat</u>	
<u>Bådebro 14</u>	<u>Maltvedgårdsvej 11</u>	<u>Privat</u>	
<u>Bådebro 15</u>	<u>Maltvedgårdsvej 9</u>	<u>Privat</u>	
<u>Bådebro 16</u>	<u>Ejlstrupvej 58</u>	<u>Privat</u>	
<u>Bådebro 17</u>	<u>Ejlstrup 100</u>	<u>Privat</u>	

<u>Bådebro 18 + 19</u>	<u>Ejlstrupvej 130 B</u>	<u>Privat</u>	
<u>Bådebro 20</u>	<u>Ejlstrupvej 134 A</u>	<u>Privat</u>	
<u>Bådebro 21</u>	<u>Ejlstrupvej 134 B</u>	<u>Privat</u>	
<u>Bådebro 22</u>	<u>Ejlstrupvej 140?</u>	<u>Privat</u>	

Bygværkerne er lokaliseret via luftfoto. Med denne liste over bygværker er der ikke taget stilling til, om bygværkerne, hovedsagelig bådebroer, er omfattet af krav om dispensation efter § 3 i naturbeskyttelsesloven og tilladelse efter landzonebestemmelserne.