

Projektbeskrivelse og udviklingsstrategi
Ansøgning om Pilotnaturpark



Ringsted
Kommune

Naturpark Ringsted



INDHOLD

1. INTRODUKTION	3
2. GEOGRAFISK UDSTRÆKNING	4
3. SAMARBEJDE	7
4. VISION OG UDVIKLINGSMÅL	8
5. NATUR	9
6. KULTURARV	15
7. FRILUFTSLIV	20
8. ERHVERV	26
9. FORMIDLING	28
10. TURISME	32
11. ORGANISERING	37
12. BORGERINDDRAGELSE	38
13. OVERSIGT OVER PROJEKTER OG UDVIKLINGSTILTAG	39

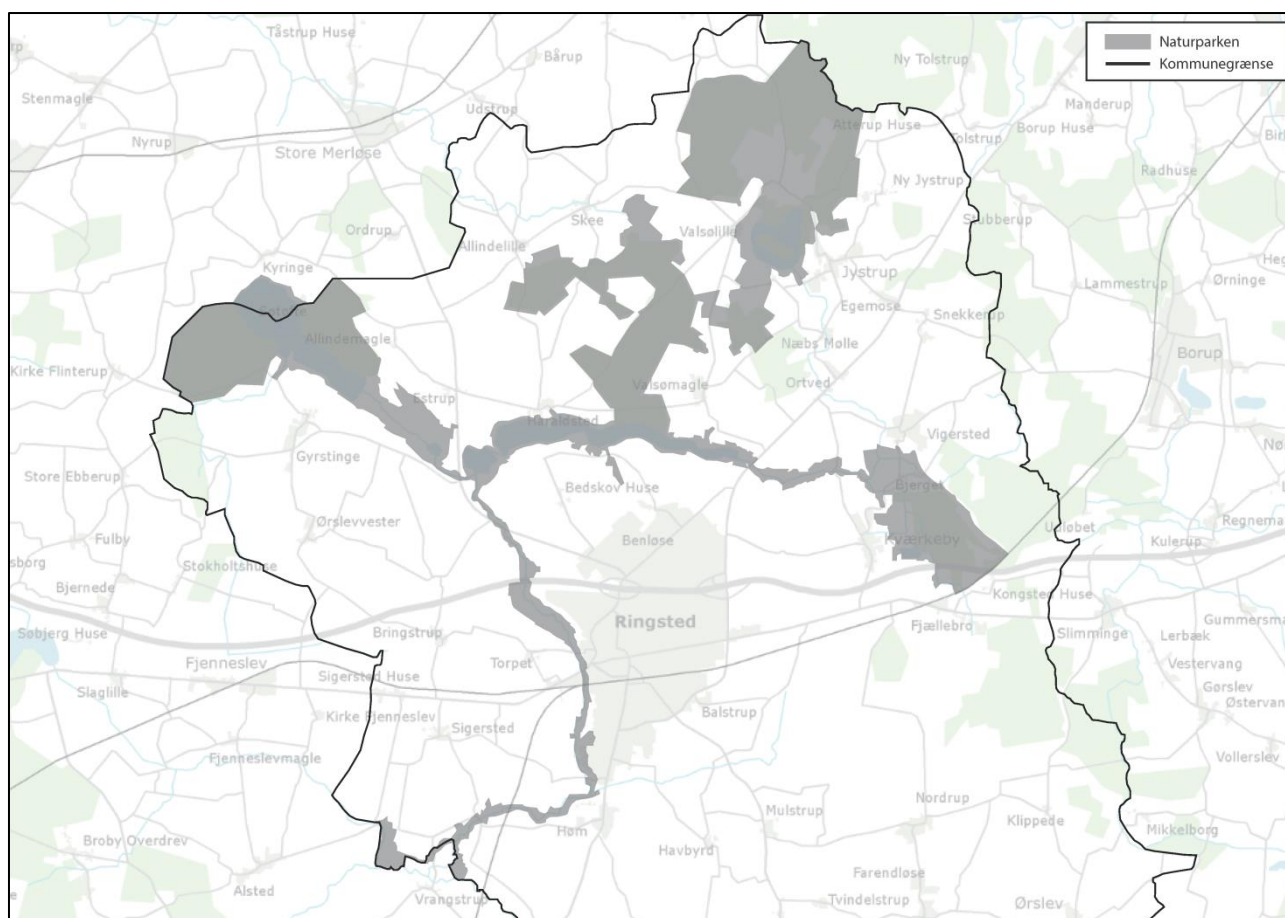
1. INTRODUKTION

Ringsted Kommune ser en fremtidig naturpark som en oplagt mulighed for at styrke både naturen, landskabet og de rekreative muligheder i området. Projektbeskrivelsen og udviklingsstrategien vil ruste kommunen godt i det forberedende arbejde med at realisere ønsket om en naturpark i Ringsted Kommune.

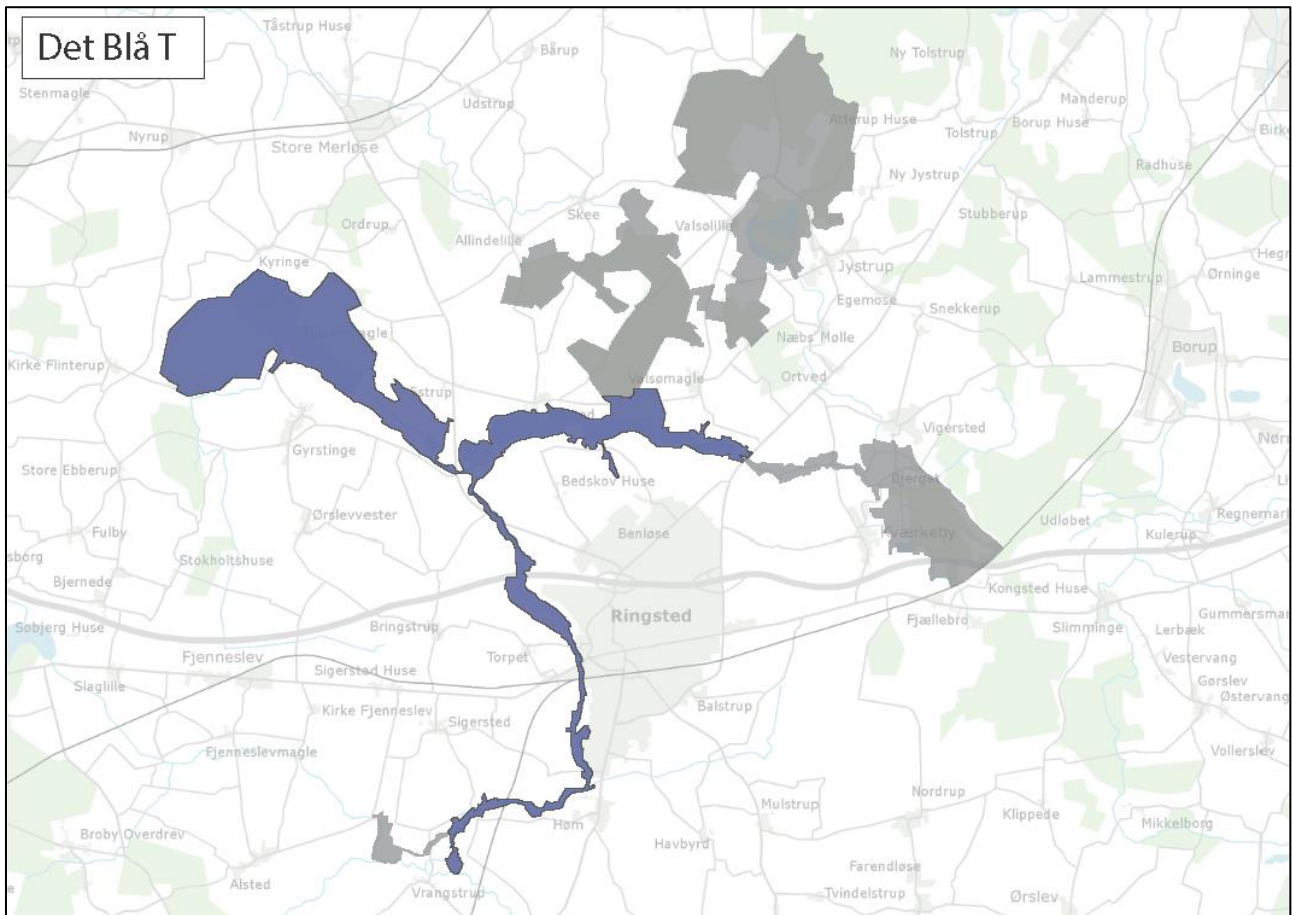
En pilotnaturpark og på sigt en naturpark vil være med til at udvikle, sikre og bevare enestående natur, landskaber og kulturhistoriske værdier på Midsjælland. Pilotnaturparkens mange værdier vil blive gjort synlige, så de kan komme alle til gode. Kommunens borgere og besøgende kommer til at opleve storslåede og flotte landskaber, sjældne og truede arter og færdes i både plejet og vild natur. Potentialerne for friluftsliv samt oplevelser og læring om natur og kulturarv er store. Hertil kommer, at pilotnaturparken vil kunne medvirke til at styrke den lokale og erhvervsmæssige udvikling, fx i form af øget turisme og kendskab til områdets mange muligheder. Naturparken kan bidrage til at skabe en stolt lokal identitet. Stolt lokal identitet skal bæres af frivillige initiativer, samarbejde om naturparken og kendskab til fortidens og nutidens lokale fortællinger om natur og kultur.

2. GEOGRAFISK UDSTRÆKNING

Naturpark Ringsted strækker sig over et areal på ca. 5000 ha med de to store søer Gyrstinge sø og Haraldsted sø i centrum. Mod nord hænger naturparken sammen med Nationalpark Skjoldungernes Land og mod syd forsætter Ringsted Å ud til Suseåen. Den østlige del af Naturparken er en del af Køge ådal, som forsætter ud i Køge bugt.

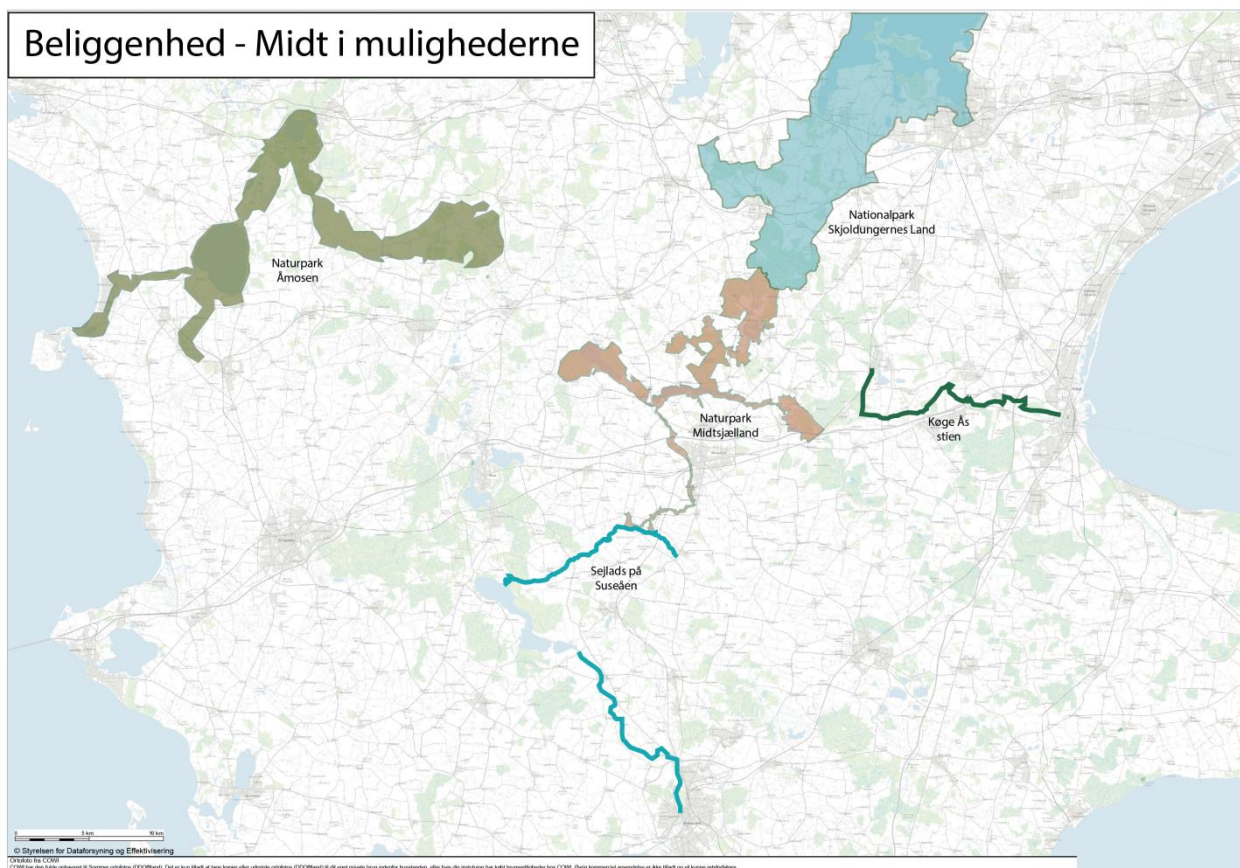


Alternativt kan Naturparken i første omgang afgrænses til Gyrstinge Sø, Haraldsted Sø og Ringsted Å, samt de omkringliggende beskyttede naturområder og skovarealer. Området kaldes "Det blå T" og er kernen i "vandnaturen" i Ringsted Kommune. Det er det største sammenhængende sø- og å-landskab i kommunen.



I forlængelse af Nationalpark Skjoldungernes Land

Naturparken ligger i umiddelbar forlængelse af Nationalpark Skjoldungernes Land. Nationalparken strækker sig omkring Roskilde Fjord med strandenge, kystskrænter og holme, samt store skove. Nationalparken fortæller historien fra stenalderen til middelalderen, hvor man kan opleve de fredede herregårdslandskaber, gravhøje, skibssætninger og middelalderbyen Roskilde, med Roskilde Domkirke som kronen på værket. Det er en oplagt mulighed, at der etableres et samarbejde mellem de to parker, med tværgående vandreruter og gensidige henvisninger. Naturpark Ringsted vil supplere Nationalparken med et smukt sølandskab, ådale og anderledes naturoplevelser, der bære præg af naturparkens placering midt på Sjælland.



Navneforslag

Navnet, Naturpark Ringsted skal betragtes som en arbejdstitel i naturparkens pilotperiode. Der skal arbejdes med et andet navn til naturparken. Nedenstående navne har været i spil:

- Naturpark Midtsjællands Skovhøjland
- Naturpark Midtsjælland
- Naturpark Midtsjællands Sølandskab
- Naturpark Midtsjællands Skov- og Søhøjland
- Naturpark Haraldsted – Skjoldenæs
- Naturpark Knud Lavard

3. SAMARBEJDE

- Nationalpark Skjoldungelandet
- Skjoldenæsholm
- Sporvejsmuseet
- Vestsjællands Museum
- Danmarks Naturfond (ejer af Allindelille Fredskov)
- Roskilde Tekniske Skole (gl. traktørsted)
- Stiftelsen Sorø Akademi (ejer af Store Bøgeskov)
- Naturstyrelsen (Vrange skov og Myrde skov)
- Ejeren af Allindemagle skov
- Landsbyklyngen Søskovlandet
- Øvrige lodsejere
- Nabokommuner

4. VISION OG UDVIKLINGS- MÅL

- Beskytte og pleje truede arter, naturtyper og landskaber og bevare disse for eftertiden
- Forbedre planter og dyrs spredningsmuligheder i landskabet
- Øge det samlede naturareal i kommunen
- Skabe sammenhængende træk i naturparken, fx sammenhængende stiforbindelser, landskaber, formidling og markedsføring
- Skabe formidling og fortællinger om naturparkens værdier, der giver unikke og uforglemmelige læringsoplevelser
- Skabe glæde ved naturen og fremme brugen af naturen
- Skab frivillig engagement og en stolt lokal identitet

5. NATUR

Naturparken omfatter det store sølandskab ved Haraldsted og Gyrstinge sø, samt kuperet landskabskorridorer bestående af åer, skove og moser. Langs søerne og moserne findes et rigt fugleliv, mens skovene byder på en høj biodiversitet og flere sjældne orkideer.

Landskab og geologi

Den nordlige del af naturparken er et tyndbefolket kuperet dødislandskab domineret af skove, hvor man bl.a. kan finde Sjællands højeste punkt (126 m) Gyldenløves Høj. Den sydlige del består af det brede ådals landskab omkring Ringsted Å. Centralt i naturparken findes et bredt sølandskab, som er en del af Danmarks længste ås, Køge Ås. Den løber tværs gennem naturparken fra Gyrstinge Sø i vest til Humleore skov i øst. Den forsetter ind i Køge kommune helt ud til kysten. Store dele af åsen er udgravet, men i Vrangeskov og Humleore Skov ses den pletvis bevaret som isen forlod den for 12.000 år siden. Størstedelen af naturparken ligger på en kalkflage, der giver helt specielle jordbundsforhold, og dermed grobund for en lang række sjældne arter og unikke vækstforhold.

Beskyttelse

En stor del af naturen i naturparken er allerede beskyttet gennem forskellige udpegninger. Det er vigtigt at se naturbeskyttelsen i et samlet perspektiv, for at tilgodese og styrke udviklingen af naturen, samt sikre at der er sammenhæng mellem naturområderne og at der ikke sker en reduktion af naturen. I alt er ca. 2.200 ha af naturparkens areal beskyttet natur.

Natura 2000-områder

I Naturparken er ca. 10 % udpeget som Natura 2000 områder, svarende til et areal på 410 ha. Natura 2000 er betegnelsen for et netværk af beskyttede naturområder i EU. Områderne skal bevare og beskytte naturtyper og dyre- og plantearter, som er sjældne, truede eller karakteristiske for EU-landene. I naturparken er der to Natura 2000 områder. Natura 2000-område nr. 146 Hejede Overdrev, Valborup Skov og Valsøllille Sø, med tilhørende Habitatområde H129. Natura 2000-område nr. 158 Allindelille Fredskov, med tilhørende Habitatområde H139.

Området ved Valsøllille Sø, Hvidsø og Mortenstrup Sø er bl.a. registreret som naturtypen næringsrig sø (3150). Derudover er området ved Valsøllille Sø registreret som tidvis våd eng (6471), rigkær (7230) og hængesæk (7140). Allindelille Fredskov er udpeget på baggrund af registreringer som næringsrig sø (3150), kalkoverdrev (6210), bøg på kalk (9150) og elle- og askeskov (91E0).

Fredninger

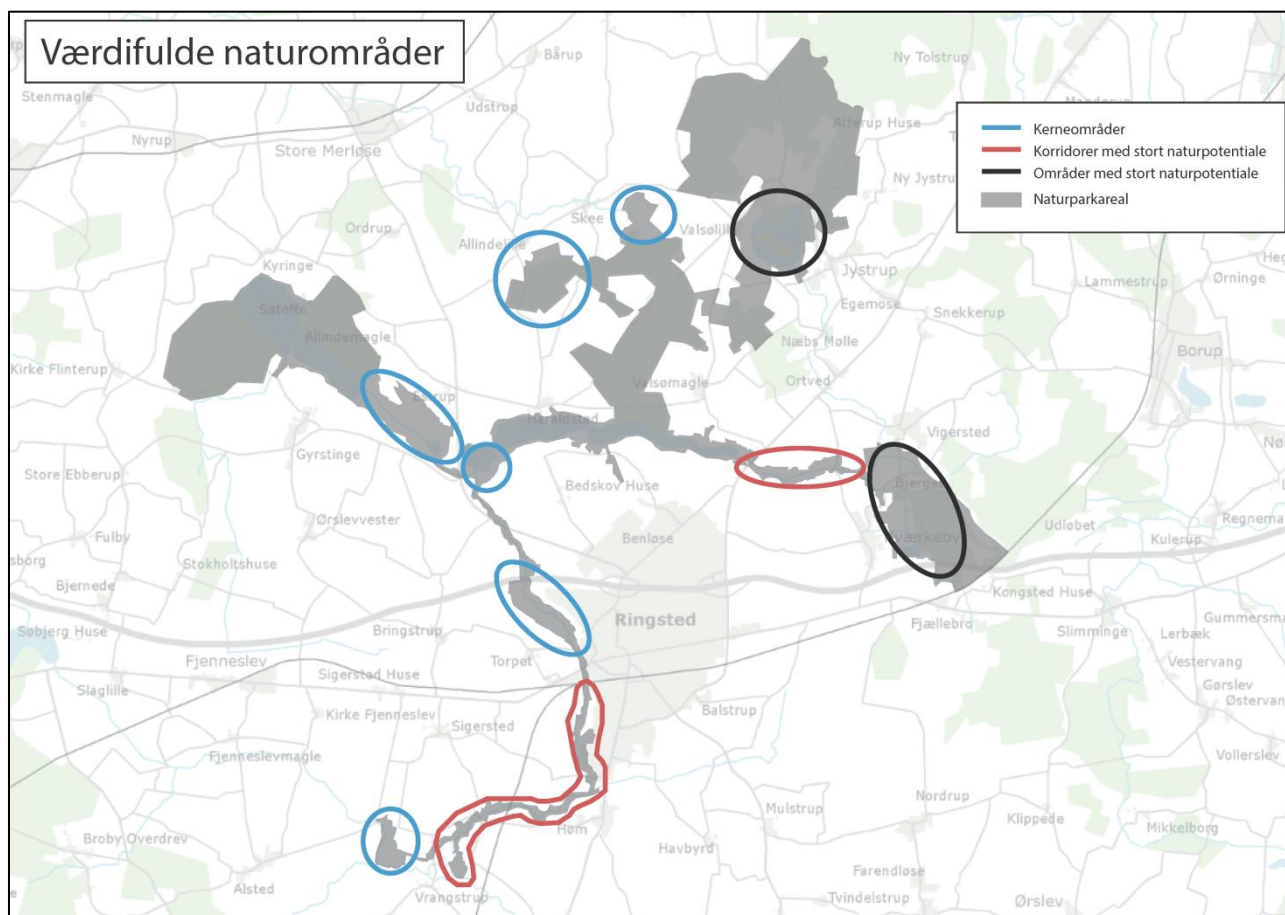
Naturparken rummer 4 mindre fredninger, der tilsammen dækker ca. 0,7 % af Naturparken. Den største er Allindelille Fredskov, hvor fredningen forbyder plukning og opgravning af planter og færdsel uden for veje og stier. Desuden skal skoven drives så den tilgodeser plante og dyrelivet. Fredningen af Køge Ås ved Humleore Skov beskytter åsen mod tilgroning og bebyggelse. De restende fredninger ved Hvidsø, Valsøllille Sø og Haraldsted Sø skal sikre offentlighedens adgang til søerne.

§ 3-områder

En stor del af Naturparken er beskyttet efter naturbeskyttelseslovens § 3. Det er områder med overdrev, eng, mose og søer. Det samlede § 3-areal svarer til 39,5 % af naturparkens areal. Formålet med § 3-områderne er, at beskytte arealerne mod ændringer i deres tilstand.

Naturværdierne

Blandt de lysåbne § 3-arealer, er de mest værdifulde naturområder lokaliseret på kortet. De vigtigste kerneområder i naturparken omfatter Skee Mose, Allindelille Fredskov med Lysbjerg Kalkgrav, Gørlev Mose, Hagbards-høj, udløbet af Ringsted Å fra Haraldsted Sø og Torpet Mose. Naturparken indeholder to områder med stort potentiale til at blive vigtige lokaliteter; Valsøllille Sø, samt naturområderne ved Kværkeby Mose. Naturparken indeholder også to værdifulde korridorer med potentiale til, at opnå et sammenhængende net af områder med høj naturkvalitet og gode vækstbetingelser.



Søerne og de store åer

Søerne er dannet under istiden som en del af tunneldalen mellem Åmosen og Køge Ådal. Området fremstår kuperet med 10 meter høje skrån timer og søbassiner med dybe huller ned til 11 meters dybde. Søerne binder vandløb i nord og syd sammen lokalt, og skaber regional forbindelse til hele Susåsystemet. De lange søer og åsystem fungerer som økologiske forbindelser, der især sikrer dyrelivets muligheder for at etablere sig og spredes i landskabet. Den biologiske sammenhængskraft blev væsentligt forbedret i 2015, hvor Ringsted Kommune restaurerede til- og afløb omkring Gyrstinge Sø. Hermed sikres, at vandet igen kan passere frit til og fra søen og videre til Ringsted Å. Det har gjort, at fiskene kan vandre mellem hav, sø og vandløb. De tre største søer i naturparken er Haraldsted Sø, Gyrstinge Sø og Valsøllille Sø. De dækker tilsammen ca. 590 ha.

Gyrstinge Sø

Søen er med sine 263 ha den største sø i naturparken. Området omkring søen er dels dyrkede marker og græsningsarealer, dels moser samt to større skovområder. Søen har i mere end 40 år været anvendt som drikkevandsreserve og har været opstemmet med 2 meter. I 2014 blev vandstanden igen sænket til sit naturlige niveau, hvorved der blev genskabt ca. 50 ha vådbundsarealer omkring søen. De nye vådbundsarealer fremstår i dag som ny natur under udvikling, til stor gavn for dyre- og plantelivet omkring søen. Sydøst for Gyrstinge Sø ligger et moseområde, Gørlev Mose der indeholder flere sjældne og fredede arter af orkidéer, samt en del forekomster af padder som Grøn frø (*Rana esculenta*), Lille vandsalamander (*Lissotriton vulgaris*) og Spidssnudet frø (*Rana arvalis*).

Haraldsted Sø

Søen er med sine 230 ha (inkl. Haraldsted Lillesø) den næstestørste sø, med en dybde på op til 11 m. Den kendetegnes ved de stejle skrænter på nordsiden, som er meget tæt på bredden. Skrænterne har aldrig været dyrket og undergrunden er fyldt med kildevæld. Grundvandet kan ses pible frem af jorden og nogle af kilderne indeholder meget jern. Her er det muligt at finde de sjældne planter Elfenbenspadderok (*Equisetum telmateia*) og Læge-stenfrø (*Lithospermum officinale*). Det er en vigtig yngle- og rasteplass for ande-, gåse- og vade-fugle. Det rige fugle- og fiskeliv i søen betyder, at de store rovfugle Fiskeørn (*Pandion haliaetus*) og Havørn (*Haliaeetus albicilla*) jævnligt fouragerer i området.

Valsøllille Sø

Valsøllille Sø (97 ha inkl. øen) er den sydligste del af et større Natura 2000-område, der strækker sig ind i Nationalpark Skjoldungernes Land. Omkring Valsøllille Sø ligger åbne halvnaturområder med moser og afgræssede enge. Midt i søen ligger en stor ø præget af naturskov, og der er registreret en ny forekomst af hængesæk ved søen. Søen og de omkringliggende arealer har generelt en relativ høj biologisk værdi og et højt antal positivarter og indikatorarter. Der er bl.a. fundet den sjældne Kær-Fnokurt (*Tephrosia palustris*), samt Kærmysse (*Calla palustris*) og den fredede orkidé Skov-hullæbe (*Epipactis helleborine ssp. helleborine*) ved søen. I forbindelse med Valsøllille Sø ligger Hvidsø, der er kendt for sin rankegrøde, som er af regional betydning. I søen vokser den sjældne undervandsplante Langbladet Vandaks (*Potamogeton praelongus*) i store mængder.

Ringsted Ådal

Ådalen har et rigt og varieret plante- og dyreliv. De fugtige afgræssede enge i ådalen udgør en potentielt vigtig lokalitet for vadefugle. Der er bl.a. observeret viber (*Vanellus vanellus*) i ynglesæsonen, samt isfugl (*Alcedo atthis*), vandstær (*Cinclus cinclus*) og korttået træløber (*Certhia brachydactyla*). Derudover kan den mere sjældne rørhøg (*Circus aeruginosus*) ses fouragere i området. Den nordlige del af ådalen er præget af et stort åbent landskab ved Torpet Mose. Terrænet er meget kuperet og falder kraftigt ned mod åen. Torpet mose har et rigt dyre- og fugleliv, som udgør en særlig kvalitet i denne del af området. Den indeholder en del sjældne og fredede arter, heriblandt Kødfarvet Gøgeurt (*Dactylorhiza incarnata ssp. incarnata*), Maj-gøgeurt (*Dactylorhiza majalis*), Tykskulpet brøndkarse (*Nasturtium officinale*) og Vand-brunrod (*Scrophularia umbrosa*). Langs den sydligste del af ådalen findes værdifulde rigkær med sjældne arter som Skov-hullæbe (*Epipactis helleborine ssp. helleborine*), Kødfarvet gøgeurt og Vand-brunrod.

Vigersdal Ådal

De ånære lavtliggende arealer langs Vigerdals Å er smalle og forekomsten af enge og moser langs åen er derfor fragmenteret. Langs ådalen findes nogle værdifulde overdrev med et rigt insektliv og sjældne arter som Mat potentil (*Potentilla heptaphylla*) og Bakke-soløje (*Helianthemum nummularium ssp. obscurum*). Ådalstrækningen forbinder naturområderne ved Kværkeby med Haraldsted Sø. Den har et stort potentiale og ved en øget naturplejeindsats langs ådalen, kan hele naturparken blive et sammenhængende netværk af områder med høj naturkvalitet og gode livsbetingelser for sjældne, karakteristiske og truede arter.

Skovene

Skovområderne er en essentiel del af naturparken, i alt er der 7 større skove, som er vigtige levesteder for en lang række planter og dyr, samt en væsentlig del af landskabet. Flere af dem har et helt unikt udtryk og er hjemsted for flere sjældne og fredede arter.

Allindelille Fredskov

Fredskoven et helt enestående Natura 2000-området af international betydning. Den skiller sig ud ved dens kalkrige undergrund, som giver gode livsbetingelser for mange sjældne plantearter. Den 65 ha store skov består fortrinsvis af højstammet bøg, samt åbne skovsletter, moser og søer. Skoven blev etableret i 1561 og er derfor mere end 450 år gammel. Der findes hele 46 sjældne og halvsjældne planterarter, herunder to af landets mest sjældne orkidéer; Flueblomst (*Ophrys insectifera*) og Knælæbe (*Epipogium aphyllum*) som kun vokser i denne skov. Blandt andre sjældne planter kan nævnes Sværd-skovlilje (*Cephalanthera longifolia*) og Båltoppet Kohvede (*Melampyrum nemorosum*). Svampelivet i skoven er også helt specielt. Toppet Stenmorkel (*Gyromitra fastigiata*) har her sit eneste danske voksested, og man kan også finde specialiteter som Stjernebæger (*Sarcosphaera coronaria*).

Blandt insekterne findes der også opsigtsvækkende fund. I 2012 blev billen Grøn Pragttorbist (*Gnorimus nobilis*) fundet i Allindelille Fredskov. Arten var på daværende tidspunkt ikke blevet set i Danmark siden 1998 og er rødlistet i kategorien CR (kritisk truet). Derudover kan man også finde Kileplet-mosaikguldsmed (*Aeshna isoceles*) og Almindelig Flodguldsmed (*Gomphus vulgatissimus*).

Lysbjerg Kalkgrav nord for skoven er et fint naturområde, hvor der blev brudt kalk indtil midten af 80'erne. Kal-ken ligger stadig i overfladen, hvilket betyder at planterne vokser langsomt, da kalken binder næringsstofferne. Søerne i området har fint rent vand, som også skyldes det store kalkindhold.

Den sydvestlige del af Allindelille Fredskov kaldes Myrdeskov. Der er et rigt dyreliv i skoven, med bl.a. skovmår, grævling, ræv og rådyr. Ved småsøerne lever både lille og stor vandsalamander, samt flere arter af frøer og skovfirben. I denne del af skoven er bøgens blade særligt lysegrønne eller gule pga. den kalkrige jord, som forhindrer træerne i at optage jern, og dermed danne klorofyl.

Store Bøgeskov

I den sydvestlige ende af Gyrstinge Sø ligger Store Bøgeskov (350 ha). Skoven er gammel og meget frodig, da jorden her også indeholder store mængder kalk. Den ældste del af skoven er fra 1750. Store Bøgeskov er levested for den rødlistede dagsommerfugl, Rødlig perlemorssommerfugl (*Boloria euphrosyne*). Det er et af de få levesteder der er tilbage på Sjælland. I Store Bøgeskov findes også Ringsted Kommunes "ansvarsart" Langsporet Gøgelilje (*Platanthera bifolia ssp. latiflora*), som er en sjælden orkidéart, hvis eneste voksested øst for Storebælt er her i skoven. Derudover kan nævnes orkidéen Rederod (*Neottia nidusavis*).

Allindemagle Skov

Skoven er på ca. 170 ha og ligger på den nordlige skråning ned mod Gyrstinge sø. Det er hovedsageligt løvskov, med en naturnær skovdrift. I skoven findes store vådområder. Ejeren har gennem en grøn driftplan for skoven taget mange initiativer for at forøge naturindholdet i skoven. Flere rovfugle yngler i skoven bl.a. har et havørnepar (*Haliaeetus albicilla*) haft rede i skoven siden 2008. Der er også taget initiativ til at sikre sjældne sommerfugle og svampe i skoven.

Vrange Skov

I Vrange Skov findes de særlige krogede bøgetræer, der på grund af en genfejl har de særligt vrangle grene. Skoven består dog også af andre træarter, nogle af dem er ganske eksotiske, fordi skoven er blevet brugt som et minilaboratorium af forskellige skovfogeder. Mod vest vokser skoven på næringsfattig morbund, der giver liv til en særlig flora i skoven. Om foråret er det muligt at se både blå, hvid og gul anemone (*Hepatica nobilis*; *Anemone nemorosa*; *Anemone ranunculoides*) på samme sted. På grund af den kalkrige jordbund vokser or-

kidéen Skov-hullæbe (*Epipactis helleborine* ssp. *helleborine*) i skoven. Der er et rigt fugleliv i skoven, bl.a. Danmarks mindste fugl, Fuglekongen (*Regulus regulus*), samt de store rovfugle som Musvåge (*Buteo buteo*) og Havørn (*Haliaeetus albicilla*). I de gamle, hule træer lever flere arter af flagermus, samt skovmår, ræv, grævling og ilder. I bevoksningen ned til Haraldsted Sø lever den sjældne Sumpvindelsnegl (*Vertigo moulinsiana*).

Humleore Skov

Skovområdet er på 460 ha og er stærkt præget af beliggenheden midt på Sjælland, med store døgnudsving i temperatur. Der er målt nattefrost i alle årets måneder. Danmarks længste ås, Køge Ås, løber gennem skovene og sætter sit præg på området. Skoven er hjemsted for store bestande af dådyr og rådyr, men der findes også kronhjorte og sikahjorte. Skoven er også ynglested for et af de sjældne havørnepar i Danmark, som ofte fouragerer ved Haraldsted Sø.

Skjoldenæsholm Skovene

Det største sammenhængende skovområde i naturparken. Skoven ligger på en stor endemoræne, der har skabt et meget kuperet landskab, hvor jordbunds- og vækstforhold skifter meget. Det er en blandingsskov med stor variation og der findes alle de træarter, der dyrkes i dansk landbrug. Der er mange store gamle træer i skovene, de ældste egetræer bedømmes at være imellem 600 og 900 år gamle. Havørnen har ynglet i skoven siden 2014.

Mere biodiversitet i skovene

Center for Makroøkologi, Evolution og Klima under Københavns Universitet har i 2016 udarbejdet en analyse af hvilke danske skove der er bedst egnede til bevarelse af biodiversitet. Tre af naturparkens skove (Allindelille Fredskov, Myrde Skov og Store Bøgeskov) er kommet på listen over potentielle skove der bør omlægges til urørt skov til gavn for biodiversiteten. Myrde Skov i forlængelse af Allindelille Fredskov er statskov. Hvis skoven bliver endeligt valgt, vil der gå ca. 10 år før skoven bliver en rigtig urørt skov. De to andre er privatejede og det er derfor op til ejerne selv om de vil følge anbefalingerne.

Moser og enge

I naturparken findes en del §3-områder med eng og mose. De mest markante områder er Skee Mose og Kværkeby Mose. Men også engene ved Haraldsted Sø er særligt interessante.

Skee Mose

Naturtilstanden i Skee Mose er generelt god. Der forekommer væld i området der gør vandet mere kalkholdigt, hvilket giver potentiale for naturtyper som kalkkær og rigkær, samt en lang række interessante plantearter der har gode betingelser i vældvand. Mosen indeholder en del sjældne og fredede arter. Her forekommer bl.a. Ægbladet fligflæbe (*Neottia ovata*), Kødfarvet gøgeurt (*Dactylorhiza incarnata* ssp. *incarnata*) og Fruebær (*Rubus saxatilis*), samt Spidssnudet Frø som er Bilag IV-art.

Kværkeby Mose

I Kværkeby mose ligger den gamle sandbanke "Bjerget", som er et værdifuldt overdrev med flere sjældne arter bl.a. Due-Skabiose (*Scabiosa columbaria*) og Nælde-silke (*Cuscuta europaea*). En stor del af mosen har naturskovskvaliteter med hule træer, svampe osv. I Kværkeby Fuglereservat, der er en del af det store naturområde ved Bjerget, yngler der flere fugle som er opført på EF-fuglebeskyttelsesdirektivets bilag I, bl.a. Isfuglen (*Alcedo atthis*) og Rørhøgen (*Circus aeruginosus*). I alt er der observeret 151 fuglearter, 25 arter af pattedyr, 7 arter af padder, 3 arter af krybdyr og 14 arter af fisk. Området har stort potentiale til at blive en vigtig lokalitet for mere sjældne arter.

Naturen på fortidsminder

Hagbards Høj med omgivelser er et meget fint overdrev og mosearealer, med 27 fund af sjældne og halv-sjældne planter på og omkring højen. Herunder den eneste forekomst af den sjældne Lyng-Star (*Carex ericetorum*) i Region Sjælland. Samt bl.a. Mat Potentil, Eng-blomme og Vibefedt.

Ridebanen ved Haraldsted Sø rummer en særlig overdrevsflora, med bl.a. den sjældne Løg-rapgræs (*Poa bulbosa*). Ved Valsøgård kan der, i den lyse naturskov ved bækken, om foråret ses den kødfarvede, snylteplante Skælrod (*Lathraea squamaria*) og en enestående frodig bevoksning af Fladkravet kodriver (*Primula elatior*). I voldgraven vokser Billebo-klaseskærm (*Oenanthe fistulosa*).

På voldstedet Skjoldenæs på den nordlige bred af Valsø Lille Sø, ses bl.a. Sommer-hvidblomme (*Leucojum aestivum*) blomstre i foråret. Sommer-hvidblomme har formentlig vokset der siden middelalderen, fordi voldstedet aldrig været udgravet.

Havørn

Havørnen yngler 4 steder i og omkring naturparken. I selve naturparken har havørnepar rede i Skjoldenæsholmholm Skovene siden 2014 og i Allindemagle Skov siden 2016. Udenfor naturparken yngler havørnen i Humleore Skov siden 2009 og Giesegård Gods siden 2016. Havørnen kræver store uforstyrrede skovområder, samt store vandområder for at kunne trives og yngle. I alt kom der 7 unger på vingerne i 2017 fra naturparken og de nærliggende arealer. I naturparken er det muligt at se havørnen fouragere ved Gyrstinge Sø og Haraldsted Sø. Herudover fouragerer den også ved Valsø Lille Sø, men her kan den være svær at se.

Sårbarhed og påvirkninger

Et af de væsentligste problemer for de lysåbne naturtyper, som overdrev, eng og mose er, at de kun findes i små og spredte forekomster. Derudover er tilgroning en væsentlig udfordring, som kræver løbende pleje med græsning eller høslet. Tilgroning formindsker den botaniske artsrigdom og truer endvidere potentielle yngleområder for engfugle.

De invasive arter er et problem, der kræver en løbende indsats. I naturparken er det primært Kæmpe-bjørneklo (*Heracleum mantegazzianum*), Rød hestehov (*Petasites hybridus*), Sildig gyldenris (*Solidago gigantea*), Rynket rose (*Rosa rugosa*) og Canadisk bakkestjerne (*Conyza canadensis*) er registreret som invasive arter. Udledning af næringsstoffer fra drænvand, bebyggelse mv. kan forårsage ændringer af naturområdernes sammensætning og kvalitet.

Forstyrrelser i form af menneskelig færdsel, løse hunde og sejlads på søer og åer, kan have en negativ påvirkning på særligt dyrelivet i naturparken. Rastende og ynglende fugle er følsomme over for forstyrrelser, og det kan få betydning for arternes ynglesucces. Den menneskelige færdsel skal derfor indtænkes i planlægnings af naturparken, således at de mest sårbare naturområder holdes fri fra færdsel. Med særlig fokus på havørnen og de øvrige ynglende fugle. Fuglebeskyttelsesområderne ved Gyrstinge Sø og Haraldsted Sø skal bibeholdes, og den menneskelige færdsel skal mindskes i de skovområder hvor havørnen yngler. Færdslen bør koncentrerer, hvor det er muligt at opleve fuglene fouragere uden større forstyrrelser.

Målsætning

- *Naturen i naturparken skal bevares og naturkvaliteten øges*
- *Sikre at de mest værdifulde naturområder plejes hensigtsmæssigt, også dem der ikke er fredede eller beskyttet efter Naturbeskyttelsesloven*
- *Styrke biodiversiteten*
- *Værdien af den bynære natur ved Ringsted Ådal og søerne skal forøges, og information om naturen formidles bedre*
- *Private lodejere skal inspireres til at beskytte og øge naturindholdet på deres arealer (bl.a. i skovene)*
- *Arealer der inddrages til opmagasinering af regnvand i Ringsted Ådal, skal have så stort naturindhold som muligt, af hensyn til både vilde planter og dyr, samt rekreative interesser*
- *Der skal indhentes mere viden om naturens værdier, særlig i forhold til skovene*
- *Vild natur skal have lov til at udvikle sig, nogle steder uden indgreb fra mennesker f.eks. rørsumpe, krat og naturskov*
- *Ekstensiv drift, der opretholder en god naturtilstand, skal sikres og fremmes. Det gælder f.eks. overdrev, enge, moser og naturskove*

- *Sammenhængen mellem naturområderne skal øges gennem et velfungerende net af økologiske forbindelser uden fysiske forhindringer for planter og dyr*
- *Næringsstofpåvirkningen fra lokale kilder i naturparken, der kan påvirke sårbare naturtyper eller højt målsatte naturområder, skal søges mindsket mest muligt*

6. KULTURARV

Naturparken byder på flere typer af kulturarv i landskabet, med stor fortællerværdi lige fra forhistorisk tid til nutiden. De ældste spor er ikke umiddelbart synlige, men ligger gemt under jorden, mens bl.a. bronzealderens gravhøje og middelalderens borg-, vold- og vejanlæg, samt kirkerne er synlige i landskabet.

Middelalderen

I middelalderen var Ringsted en af kongerigets betydeligste byer. Kirkemagtens stærke indflydelse er især manifesteret i Sct. Bendts Kirke i Ringsted centrum. I kirken findes mere end 20 kongelige og fyrstelige grave fra middelalderen. Men også området omkring Haraldsted Sø rummer unikke og sjældne minder fra middelalderen. Knud Lavard blev myrdet ved Haraldsted og ved Valsøgård voldsted og Ridebanen blev borgen brændt ned under Grevens Fejde og ejeren blev dræbt. Fra Haraldsted mod Roskilde løber "Kong Valdemars vej", eller Kongevejen, som er et senmiddelalderligt vejforløb. Vejen strakte sig fra Roskilde over Lejre, Særløse, Valsøllille, Haraldsted, Fjenneslev og videre mod Storebælt. Vejen har været brolagt og flankeret af randsten. Vejen blev anlagt af Valdemar Atterdag i sidste halvdel af 1300-tallet og blev senere af Christian IV ophøjet til Kongevej.

Nyere kulturhistorie

Siden 1971 har Haraldsted Sø og Gyrstinge Sø været brugt som nødforsyning af drikkevand til Københavns Kommune. Gyrstinge Sø blev opstemmet ved hjælp af diger og vandspejlet har ind til 2011 været holdt kunstigt oppe. Da der ikke længere var behov for søerne som drikkevandsreserve, købte Ringsted Kommune søerne. Der findes forsat tydelige spor efter de mange år med drikkevandsindvinding. Ved begge søer ses store betondæmninger, som blev bygget i 1970'erne. Flere steder er der betonanlæg i form af stemmeværk, pumpestationer, vandindtag og diger, som tydelige tegn på en nutidig fortælling om danskernes øgede behov for drikkevand, hvor der blev anvendt overfladevand som drikkevand i de Københavnske vandhaner.

I den nordlige del af naturparken ligger Sporvejsmuseet, der fortæller historien og de danske sporvogne der kørte i København, Århus og Odense. København havde 20 sporvognslinjer i perioden fra 1863 til 1972.

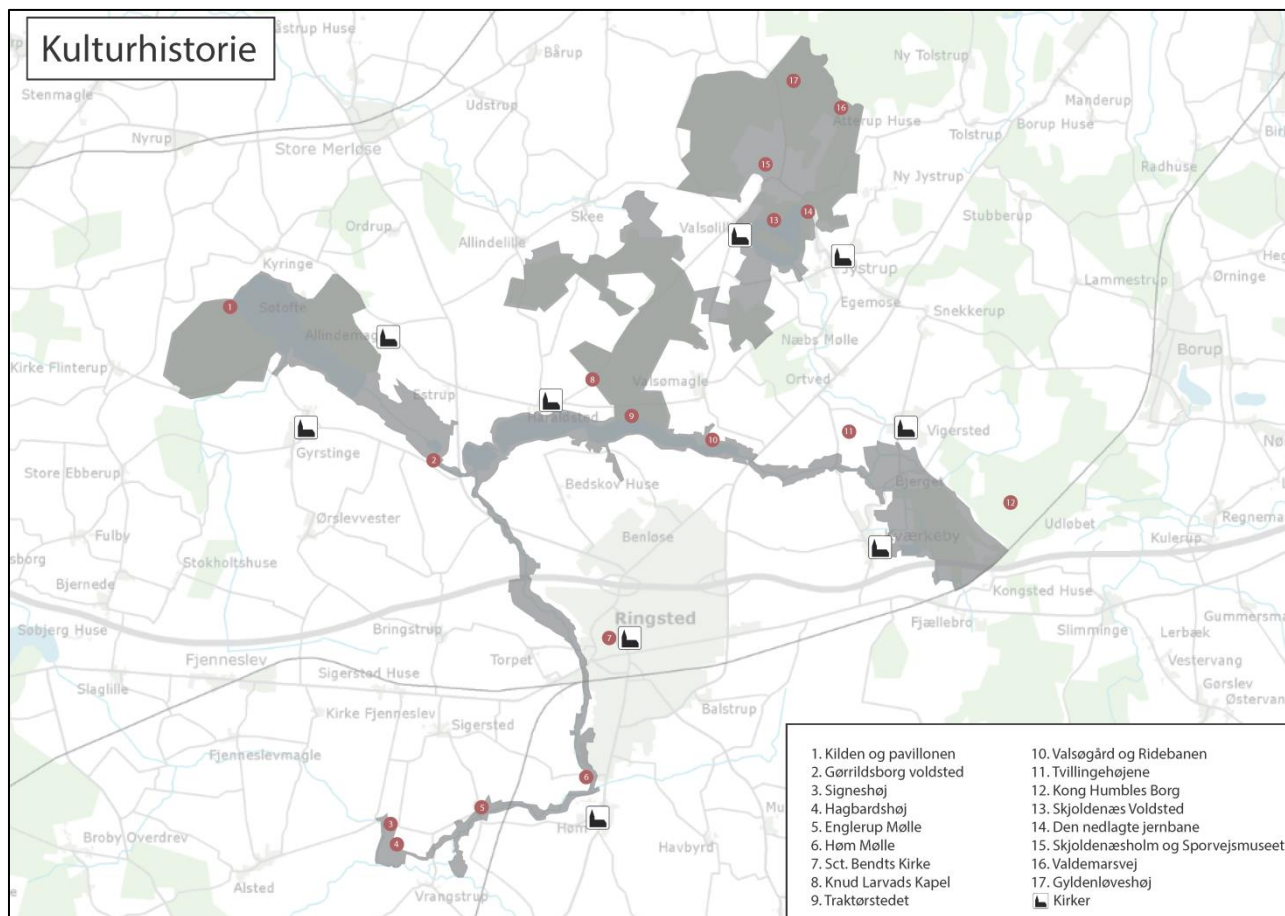
Kulturmiljøer og Kulturarvsarealer

Naturparken rummer tre større kulturmiljøer; *Herregårdslandskabet omkring Skjoldenæsholm* i den nordlige del. Samt *Landsbyen Haraldsted og Hovedgården Allindemagle* med bebyggelsen Allindemagle ved henholdsvis Haraldsted Sø og Gyrstinge Sø. Kulturmiljøerne skal sikre de kulturhistoriske og æstetiske værdier i landskabet, således at byudvikling, anlægsarbejde, skovtilplantning og naturgenopretning, samt forvaltning af landskabet i øvrigt sker i respekt for de kulturhistoriske interesser.

Kulturarvsarealerne er kulturhistoriske interesseområder med skjulte fortidsminder. De kan være af national og regional betydning og er således en indikator for, at der er vigtige fortidsminder i det aktuelle område. Der er 4 kulturarvsarealer omkring Haraldsted Sø.

Kulturhistoriske spor i landskabet

I naturparken er der en række synlige fortidsminder i form af beskyttede sten og jorddiger, gravhøje og dysser. Fortidsminderne er de tilbageværende tegn fra menneskets aktivitet siden stenalderen. Fortidsminderne har en formidlingsmæssig værdi og er en vigtig kilde til viden om en fælles fortid.



1) Springkilden og pavillonen ved Gyrstinge Sø

Kilden er opstået ved, at der er et naturligt tryk i jorden der gør, at vandet springer op til 1 meter over jorden. I gamle dage blev der afholdt kildemarked på stedet og man mente at kilden besad en hellig kraft. Fra 1853 til 1903 blev baptister døbt i kilden. Pavillonen er opført i bindingsværk med stråtag og var oprindeligt dobbelt så stor. Den anden halvdel står i dag i Feldskov syd for Sorø. Pavillonen blev brugt til undervisning af eleverne i skovdyrkning på Sorø Akademi.

2 og 13) Voldstederne

Gørrildsborg voldsted ved Gørlev Mose fra middelalderen, som også kaldes Jarleborg. Voldstedet er anlagt på en tange i mosen, der strækker sig ud mod de lavere enge ved Gørlev sø. Voldstedet blev muligvis brugt til at kontrollere overgangen ved åen mellem Haraldsted Sø og Gyrstinge Sø, som er en del af den gamle Kongevej. "Slottet" ved Valsø Lille Sø, er resterne af det gamle kongelige voldsted Skjoldenæs. Det ligger smukt på et næs ved bredden af Valsø Lille Sø og stammer formentlig fra 1200-tallet. Borgen var hovedsæde for lenet Skjoldenæs og forbundet til den gamle Kongevej. Borgen blev nedlagt i 1567 og stenene blev genanvendt til byggeriet af Frederiksborg Slot i Hillerød.

3 og 4) Hagbards høj og Signes høj

Sagnet der knytter sig til Hagbards høj, beretter om den norske prins Hagbard, der elskede den danske prinsesse Signe. Hagbard dræbte hendes bror og blev dømt til døden. Inden da havde Signe svoret at hun ville følge ham i døden og satte ild til sit jomfrubur da hun så ham hænge i galgen på højen.

5 og 6) Høm og Englerup Mølle

Høm Mølle blev bygget i 1530 og malende korn for 23 gårde i de omliggende landsbyer. Den var en af egnens mest ansete møller. I 1856 blev den herskabelige bygning oprettet i tilknytning til møllen. Møllen blev nedlagt i 1947.

Englerup Mølle var omkring 1500-tallet Sjællands største mølle. De nuværende bygninger blev opført i 1803. Mølleriet ophørte i 1974, men inventaret er intakt. Den installerede turbine anvendes i dag til elektricitetsfremstilling.

8) Knud Lavards Kapel og mindekors

Nær det sted hvor Knud Lavard blev myrdet i 1132, blev der opført et kapel omkring år 1146. Kapellet blev opført som en del af Knuds søn Valdemar den Stores indsats for at få faderen helgekåret. Kapellet var mål for pilgrimsvandringer. I skovbrynet næved, står et mindekors for Knud Lavard. Knud Lavard var kongesøn og hans mord udløste en 26 års borgerkrig. Den sluttede først da hans søn Valdemar den Store blev konge i 1157. Kapellet fremstår i dag som en urin.

9) Traktørstedet

I gennem det meste af 1900-tallet var traktørstedet i Vrangeskov, et sted hvor egnens borgere spiste søndagsfrokost, festede og dansede. Lige syd for bygningen lå der en træbygning, som blev brugt til forestillinger og dans. I mange år hed traktørstedet Vrangeskov kro. I dag er det Roskilde Tekniske Skole, der har bygningerne, som bliver brugt til undervisning.

10) Valsøgård og Ridebanen

Valsøgård er et borganlæg fra 1300-tallet. Anlægget har tilhørt hofmesterinde Anne Meinstrup, som var en af 1500-tallets mest indflydelsesrige kvinder. Hun blev dræbt under Grevens Fejde på Tinget i Ringsted i 1535, hvorefter Valsøgård blev plyndret og nedbrændt. Voldgraven anes endnu i terrænet og der findes rester af borgens fundament. Ridebanen er et mystisk anlæg af jordvolde fra før middelalderen. Det er endnu ikke fastlagt hvad voldene har været brugt til, det kunne være et religiøst formål eller et voldanlæg til at kontrollere trafikken over vadestedet øst for Haraldsted Sø.

12) Kong Humbles Borg

Kong Humbles Borg var en prægtig borg og kongen skaffede ifølge sagnet sine fjender af vejen ved at kaste dem ned i en dyb brønd. Borgen blev med sikkerhed beboet i 1100-1300-tallet, formentlig helt frem til 1600-tallet. Kong Humbles har lagt navn til Humleore skov og det er stadig muligt at findes borgruinens fundament godt gemt i skoven. Der findes ingen plan for hvordan borgen så ud engang.

14) Den nedlagte jernbane

Den Sjællandske midtbane fra Næstved til Frederikssund på bygget i perioden 1924-1928. Strækningen løber flere steder igennem naturparken, men resterne af den nedlagte jernbane er bedst bevaret på Sporvejsmusset, hvor der ligger ca. 2 km skinner, som bruges til at køre sporvogne på. Nord for Jystrup ved Hvidsø følger en sti gennem skoven den nedlagte jernbane. Jernbanen blev nedlagt i 1936.

15) Skjoldenæsholm

Herregården Skjoldenæsholm ligger smukt omgivet af agerland, skove og søer. Herregårdens ældste bygning er fra 1662, mens hovedbygningen er opført i 1766. I 1967 blev herregården opgivet som privatbeboelse og er i dag indrettet til kursuscenter, med en yderst sjælden udsmykning af flere af de sydvendte rum. Her er de bemalede tapeter forsynet med ferniserede kobberstik fra panel til loft. Skjoldenæsholm har en 10 ha stor landskabelig park i kuperet terræn, omgivet af fredskovsarealer.

17) Gyldenløves Høj

Gyldenløves Høj (126 m) er Sjællands højeste punkt. Højen er opkaldt efter Frederik IV's halvbror Ulrik Frederik Gyldenløve, som ejede Skjoldenæsholm omkring 1700. Den lille kuplede høj er kunstigt anlagt for at sikre, at

det var Sjællands højeste punkt. En mindesten er rejst for faldne frihedskæmpere, som mødtes her om natten under 2. verdenskrig for at modtage våbenedkastninger.

Kirker

I naturparken er det muligt at besøge hele 7 kirker. Allindemagle kirke er en af de få sjællandske kirker uden tårn, mens Valsøllille Kirke har et tårn med egen trappe, der tidligere kunne trækkes op, så man i ufredstider kunne forskanse sig. Haraldsted Kirke blev en valfartskirke efter mordet på Knud Lavard. Knud Lavard blev oprindelig stød til hvile i kirken, men blev senere flyttet til Sct. Bendts Kirke i Ringsted by. Gyrstinge Kirke er en typisk traditionel dansk landsbykirke, men en offentlig tilgængelig præstegårdshave i landskabelig stil. Kværkeby Kirke er bl.a. kendt for sine mange spændende kalkmalerier fra 1300-tallet, mens Vigersted Kirke muligvis var en valfartskirke, med en hellig kilde, som havde en særlig kraft. Jystrup Kirke ligger højt og synligt i landskabet og har to fine klokker, begge fra senmiddelalderen. Høm Kirke ligger højt midt i byen på et skrående terræn og er en typisk landskirke.

Sårbarhed og påvirkninger

Mange af de kulturhistoriske spor i naturparken er ikke direkte synlige i landskabet. Mange af de imponerende borge fra middelalderen fremstår i dag som ruiner eller jordvolde i landskabet. Det kræver derfor en ekstra for-midlingsindsats at få synliggjort de erindringer om fortiden, som kulturlandskabet byder på.

Mange af gravhøjene er synlige i landskabet, men tilgroning af buske og krat skjuler fortidsmindernes kontu-rer, og træernes rødder graver sig ned og kan ødelægge fortidsmindernes indre. Der er også risiko for at storme kan få træerne på fortidsminderne til at vælte, og dermed destruerer værdifulde og uerstattelige oplys-ninger om gravhøjene. Det er derfor vigtigt at vedligeholde fortidsminderne og sikre at de holdes ryddet.

Målsætning

- *Selvom en stor del af kulturarven er placeret på privat grund skal der sikres tilgængelighed og kulturhi-storisk information*
- *Kulturarven sikres bevarelse ved plan for vedligeholdelse og pleje*
- *Kulturlandskabets historie skal formidles på stedet*
- *De kulturhistoriske spor skal gøres mere synlige i landskabet*
- *Viden om kulturhistorien skal udbygges løbende*

7. FRILUFTSLIV

Naturpark Ringsted rummer gode muligheder for et varieret og udfordrende friluftsliv. Der er både plads til dem der ønsker en mere aktiv livstil og dem der efterspørger ro og steder til at stresses af. Der er allerede iværksat mange tiltag for at forbedre friluftslivet, men der er stadig et stort potentiale for yderligere udbygning af friluftaktiviteterne. I Vrangeskov er der via projektet *"Børn i bevægelse"* blevet etableret en bådebro, motorikbane, mountainbikebane, bålhytte og små stiforløb, der skal motivere børn til at bruge naturen aktivt og kreativt. Stedet fungerer som knudepunkt for friluftaktiviteter rettet mod børnefamilier, mens Søsportshjørnet ved Haraldsted Sø er knudepunkt for foreningslivet på vandet.

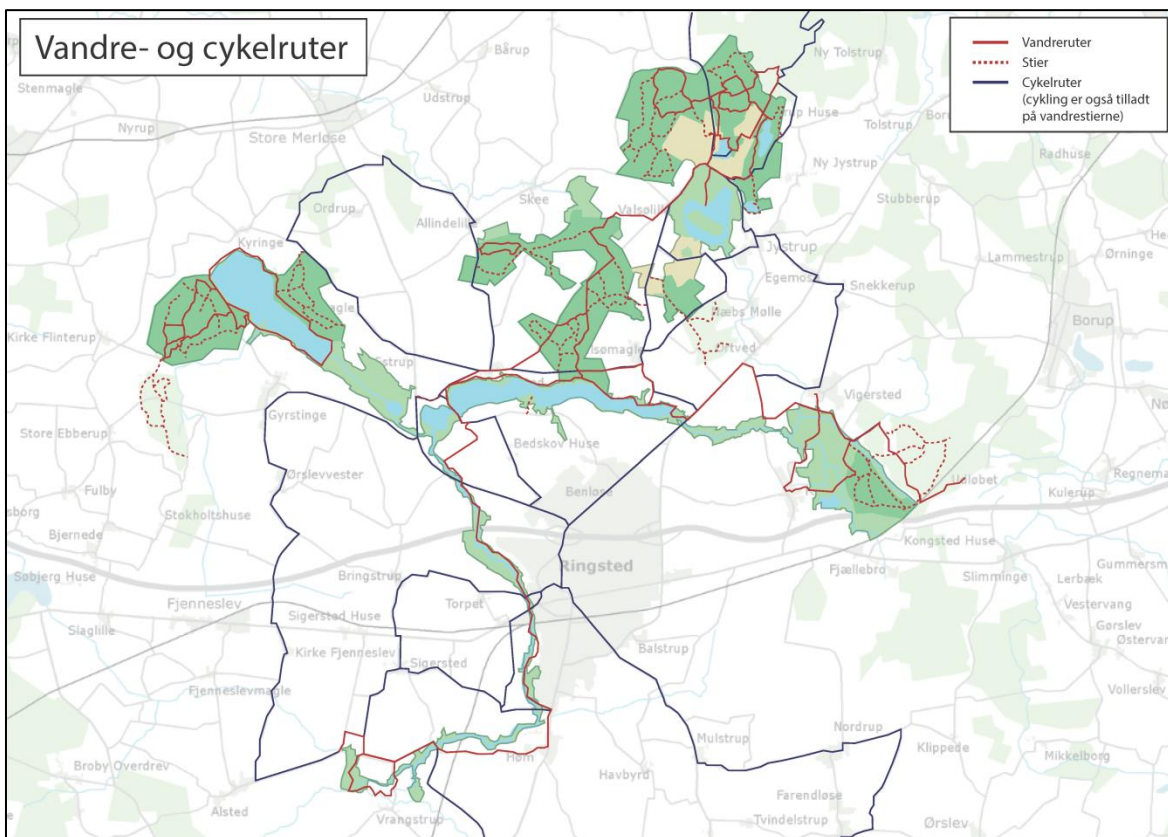
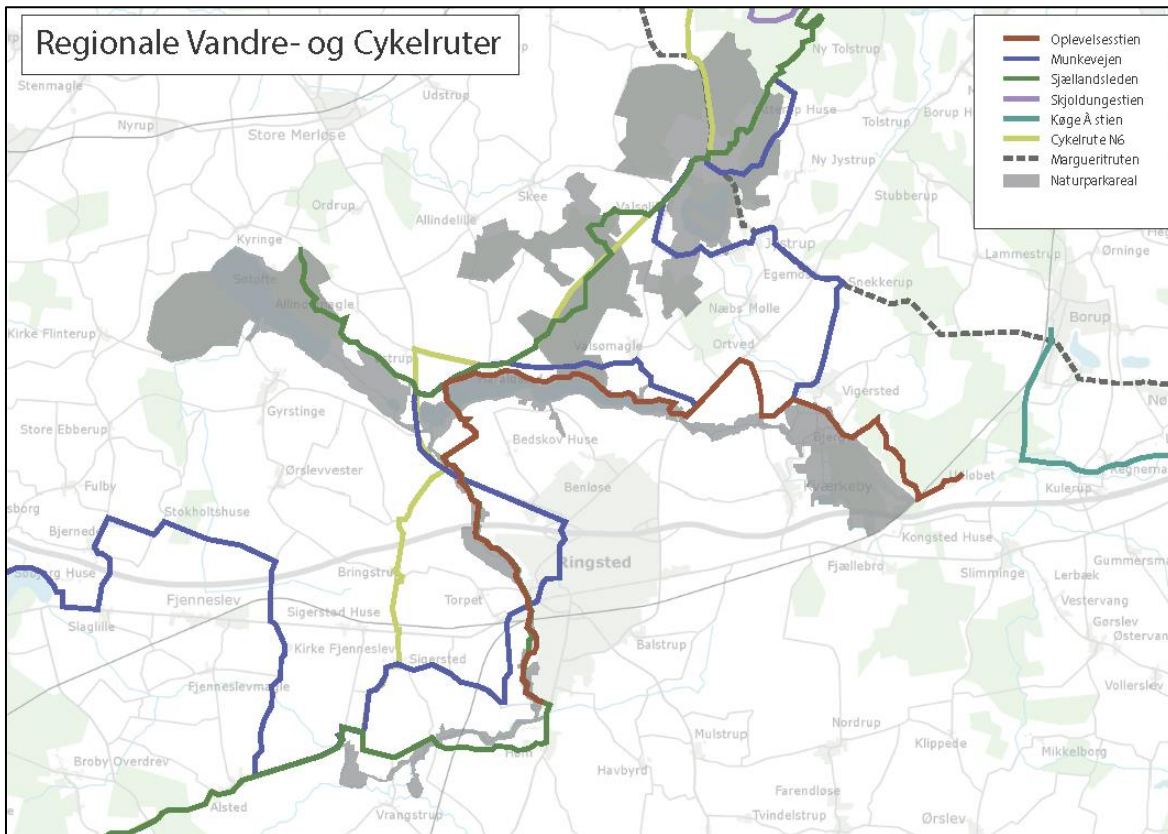
Faciliteter

Naturparken har i dag mange naturoplevelser, motionsformer og udflugtsmål for familier. Der er naturlegepladser, motionsarealer, fugletårne, borde- og bænkeområder, bålpladser og offentlige toiletter. Der er også mulighed for overnatning i indtil videre tre shelters fordelt i Naturparkområdet. Derudover er der handicapvenlig adgang flere steder i naturparken. Særligt søsportshjørnet ved Haraldsted Sø bliver udbygget med handicaptilet og en rampe til kørestole, som gør det muligt at observere fuglelivet. Oplevelsen af naturparken som helhed kan dog indebære fysiske udfordringer, hvilket betyder at nogle oplevelser bliver svært tilgængelige.

Vandre- og cykelstier

Der er mange muligheder for at cykle i naturparken. Den nationale cykelrute N6 Korsør-København går igennem naturparken, mens den regionale cykelrute Munkevejen snor sig gennem området. Munkevejen starter i Rødby Havn og slutter ved Roskilde Domkirke. Undervejs formidles historien om kristendommens indførelse og dens betydning for vores kultur. Er man til lange vandreture kan man følge Fjernvandrevejen E6, som er en del af det europæiske fjernvandrenet. Strækningen som går gennem naturparken er en del af ruten fra Grækenland til Finland. Naturparken er også en del af den store Sjællandsleden, som er et net af vandreruter på Sjælland. Den er opdelt i etaper på 7-15 km, og der er mulighed for overnatning i det fri på teltplads eller shelter undervejs. Derudover er der mulighed for at følge Skjoldungestien mod nord ind i Nationalparken Skjoldungernes Land og mod øst kan man forsætte af Køge Å stien ud til Køge Bugt. Margueritruen krydser naturparken ved Valsøllille Sø, og kan inspirere bilister til interessante friluftaktiviteter i den nordlige del.

I naturparken er der også en lang række lokale vandre- og cykelruter med tilhørende foldere, der beskriver seværdigheder og oplevelser undervejs. Blandt andet den ny anlagte Oplevelsessti på 25 km, der starter i Humleore Skov og Kværkeby Mose i øst, rundt langs Haraldsted Søes nordside og ned langs Ringsted Ådal. I alle skovene, både offentlige og private, er det tilladt at gå og cykle på de anlagte grusstier. I Vrange Skov er det muligt at køre på mountainbike.



Projektet "*Spor i landskabet*" er en mulighed for at etablere flere stier i naturparken. Det er et samarbejde mellem Kommunernes Landsforening, Danmarks Naturfredningsforening, Dansk Skovforening, Friluftsrådet, Landbrugsrådet, Landdistrikternes Fællesråd og Naturstyrelsen. Ideen er, at private lodsejere frivilligt skal være med til at give offentligheden adgang til at færdes på deres ejendom på steder hvor der normalt ikke er adgang til at færdes efter naturbeskyttelsesloven. Det kan fx være på 2 m bræmmerne langs vandløb. Der er på nuværende tidspunkt ikke etableret "*spor i landskabet*" i naturparken. Projektet kan også udføres af skolerne, som en del af et skoleprojekt eller i samarbejde med kommunens Grønne Guide.

Jagt og fiskeri

Jagt er organiseret dels gennem jagtforeninger og dels af private lodsejere. Det er ikke tilladt at drive jagt på kommunens arealer.

Fiskeri er mulig i de større åsystemer og søer, gennem foreninger der lejer fiskeretten af lodsejerne. Ringsted Sportsfiskeforening og Lystfiskeforeningen af 1886 har fiskeretten i det meste af Haraldsted Sø og Gyrstinge Sø. Derudover har Ringsted Kommune en offentlig fiskeplads, med handicapadgang ved Ringsted Å. Kommunen har også en børnefiskezone ved søsportshjørnet i Haraldsted Sø, hvor børn under 18 år frit kan fiske. Her kan forældre tage deres børn med og lærer dem at fiske. Får børnene lyst til at forsætte med at fiske, kan de melde sig ind i en af lystfiskeforeningerne.

Sejlads

Det er tilladt for alle borgere at ro på Haraldsted Sø med kano, kajak eller robåd. Sejlads med motorbåd er ikke tilladt, ligesom det ikke er tilladt at sejle i de særlige beskyttelsesområder. Det er også muligt at melde sig ind i Ringsted Ro- og Kajakklub og Ringsted Kajakklub ved Haraldsted Sø. Det er muligt, at sejle kajak på Ringsted Å og der arbejdes på, at åbne for en sejlroute fra Haraldsted Sø, på Ringsted Å, ned til Suseåen i syd.

Ridning

Ridning foregår primært langs de offentlige veje og den offentlige ridesti i Myrdeskov lige syd for Allindelille Fredskov. Derudover kan der købes ridekort til Store Bøgeskov og Allindemagle Skov, hvor der også er etableret en offentlig ridesti langs søen, som forbinder de to skove. Der kan også købes ridekort til bl.a. Humleore skov, Høed skov, Haraldsted Skov og Skjoldenæsholm Skovene.

Badeliv

Det er tilladt at bade i Gyrstinge Sø og Haraldsted Sø, hvor der er offentlige broer tilgængelige. Det er dog ikke tilladt at bade inden for beskyttelsesområderne. Der kan også bades i Hvidsø ved Jystrup. Der er informationstavler ved badestederne, hvor der løbende offentliggøres badevandsanalyser. De bedste bademuligheder er dog ved Haraldsted Lillesø, hvor kommunen har etableret gode P-forhold, badestrand, badebro, toilet og madpakkehus. Badestranden ved Haraldsted Lillesø er en Blå Flag strand. I Søsportshjørnet ved Haraldsted Sø er der en vinterbadeklub med en nyetableret sauna.

Støjende fritidsanlæg

Ved Haraldsted ligger en kommunalt ejet knallertbane til motocross. Banen er beliggende i en nedlagt grusgrav og drives af ungdomsskolen. Naturparken indeholder også en skydebane beliggende ved Vigersdal ådal. Anlægget har både kort- og langdistancebaner.

Fri adgang til friluftsoplevelser

Naturparken kan profilere sig på, at der er fri adgang til mange friluftsoplevelser som normalt kræver medlemskab af forening, forhåndstilladelse eller koster penge. I naturparken kan man frit tage sin kano, kajak eller robåd med til Haraldsted Sø og sejle en tur. Det er muligt at bade i Gyrstinge Sø, Haraldsted Lillesø og Haraldsted Langesø hele døgnet. Man kan uden fisketilladelse tage børnene med til børnefiskezonen ved Haraldsted Sø

og prøve lykken. Derudover er der fri teltskov i Vrangeskov ved badestedet. Her skal man hverken have tilladelse eller booke plads, for at slå et telt op.

Opdeling i oplevelseszoner

En zonerings af friluftaktiviteterne i naturparken, vil være med til at sende et klart signal om hvilke aktiviteter, faciliteter og adfærd brugerne kan forvente i de forskellige områder.

Friluftszonen

I friluftszonen ligger der vægt på det aktive friluftsliv. Det vil hovedsageligt være Haraldsted Sø og de omkringliggende arealer. Her er gode muligheder for sejlads, badning, fiskeri, mountainbike, cykling- og vandreruter, samt kulturoplevelser og overnatning i shelters. Oplevelsesstien går igennem denne zone og projektet "Børn i bevægelse" er forankret her. Haraldsted Sø skal også ligge bred til et nyt naturrum, samt grejbank. Det er også ønsket, at et fremtidigt naturcenter/skole skal placeres i dette område, og dermed gøre området til knudepunktet i naturparken.

Den Bynærzone

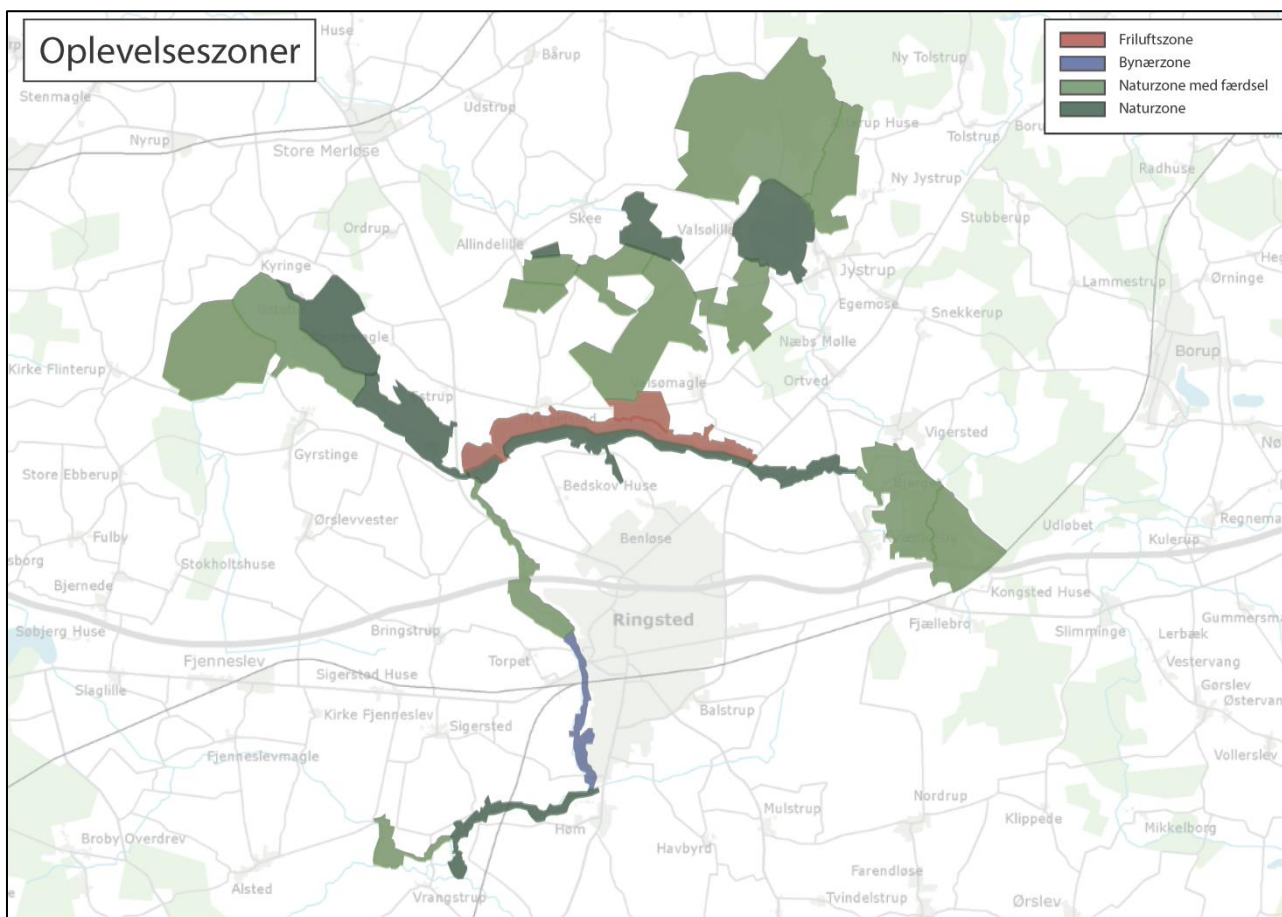
Ringsted Ådal, lige vest for Ringsted by, vil udgøre den bynære zone. Her er plads til leg, læring og rolige friluftaktiviteter. Det bliver et område med naturlegepladser, svævebaner, kælkebakke, kajak ophaleplads, trækfærge, skøjtesø, trædesten, rulleskøjtebane, grejbank, madpakkehus, hundeskov, børneskov, offentlig fiskeplads, fugletårne og sansehaver. Et oplagt udflugtssted for institutioner og søndagsturer, da denne del af naturparken ligger i gåafstand for en stor del af borgerne i Ringsted by. Oplevelsesstien går også gennem denne del af naturparken.

Naturzone med færdsel

Størstedelen af naturparken bevares som naturzone med færdsel, med en lav besøgsintensitet og mulighed for at nyde naturen i mere rolige omgivelser. Der er cykel- og vandreruter, samt ridning er tilladt i skovene. Der ligger vægt på natur- og kulturoplevelser, med få faciliteter som udsigtspunkter, bænke og fugletårne. En stor del af naturzonen er udlagt med trampestier, så nogle oplevelser bliver svært tilgængelige.

Naturzonen

Resten af naturparken er naturzone, hvor naturbeskyttelse og bevarelse er i centrum. I Allindemagle skov yngler havørnen og den kræver et større uforstyrret område, for at yngle succesfuldt. De restende naturområder er ikke egnede til færdsel pga. de stejle skrænter, vådbund og tæt bevoksning.



Sårbarhed og påvirkninger

Naturparken vil åbne op for en øgede interesse for, at færdes i naturen og skabe et større behov for faciliteter i naturområder. Der vil derfor løbende være behov for, at vurdere forholdet mellem beskyttelse og benyttelse. Et større brug af stier og opholdssteder vil medføre et øget slid og vil kræve løbende opsyn og vedligeholdelse.

Der vil også være behov for, at vurdere og løse indbyrdes konflikter mellem brugere af de forskellige aktiviteter, samt mellem brugerne og de lokale lodsejere. Især jagtinteresserne i naturparken kan komme i konflikt med de andre rekreative interesser. Særligt vil også færdsel på privat ejendom og landbrugsjord, samt henkast af affald i naturen og på privat ejendom, være en problemstilling som kommunen løbende skal arbejde på at forbedre. Løse hunde er også en af de hyppigste brugerkonflikter. Dels udgør løse hunde i yngletiden en risiko for fuglelivet og vildtet, og dels føler mange mennesker sig generet af dem.

Projekter

For at opnå projekterne på friluftsområdet er der ansat en fundraiser i Ringsted Kommune, som skal understøtte fundraising fx til nedenstående projekter.

- *Sejlads på Ringsted Å giver mulighed for at sejle fra Haraldsted Lillesø til Torpet Mose eller Suseåen*
- *Sti som forbinder Gyrstinge Sø med Haraldsted Sø*
- *Udvidelse af Grejbanken ved Søsportshjørnet med bl.a. fugletårn i 2020*
- *Øge mulighederne for bynært friluftsliv langs Ringsted Å*
- *Flere mountainbike-ruter i naturparken eller i nærheden af Ringsted by*

Målsætning

- *Udbygge stiforbindelserne mellem land og by i samarbejde med lokale borgere, for at forbedre adgangen til at motionere og styrke muligheden for rekreation i nærområdet*
- *Øget information, dels for at styrke borgernes kendskab til de eksisterende muligheder for rekreation i nærområdet, dels med henblik på at forbedre livskvaliteten og forbygge sygdom og fremme sundhed*
- *At udvikle de store potentialer for friluftsliv, som naturparken rummer, samt at tilpasse friluftslivet til flere og nye brugergrupper*
- *Bedre adgang til et samlet overblik over friluftsmuligheder i naturparkområdet*
- *Bedre koordinering af faciliteter i og omkring naturparken*
- *Tiltrække borgerne fra de omkringliggende kommuner, til gavn for de lokale foreninger og udbydere af friluftaktiviteter.*

8. ERHVERV

Udviklingen af naturparken vil være med til, at løfte erhvervsmulighederne i kommunen. Naturparken kan bidrage til, at de lokale virksomheder får mulighed for, at tilbyde sundhedsfremmende aktiviteter, oplevelser og livskvalitet hos de ansatte. Det vil også være muligt, at lokale cafeer og restauranter for flere kunder i forbindelse med turisme. Endvidere vil virksomheder, der tilbyder kurser og oplevelser tilknyttet naturen, friluftslivet og sundhed, kunne udvikles i takt med naturparkens øgede tilbud for friluftsliv. Dette kunne f.eks. være guidede ture med private guider eller en hel overlevelsesweekend. Der er potentiale for, at der med tiden vil blomstre små Bed & Breakfast, cafeer og gårdbutikker op i naturparken.

Skovbrug

En stor del af naturparken er privat skovbrug og dermed et af de største erhverv i parken. Skovene drives på nuværende tidspunkt som typisk skovbrug, hvor indtjeningskilden primært er træproduktion og jagtudlejning. Dette vil naturparken ikke ændre på. Men som en del af naturparken, har skovbruget mulighed for at profilere og brande sig på, at de er en del af naturparken. Mange af skovejterne i naturparken har allerede stor fokus på naturen i de dele af skovene, hvor der er registeret høj biodiversitet eller sjældne arter.

Hvis skovejterne ønsker det, kan skovene inddrages mere i friluftslivet, så de supplerer jagtudlejningen med indtægter fra f.eks. orienteringsløb eller forhindringsbaner i trætoppen. Det kan også drøftes om dele af skovene kan udlægges til urørt skov, til fordel for både naturen, biodiversiteten og naturoplevelsen.

Landbrug

Landbruget er hjem og arbejdsplads for mange mennesker. Der skal derfor fortsat være landbrug i naturparken. Det er dog kun en mindre del af naturparken der er aktive landbrug. Landbruget og naturparken skal kunne indgå i en synergi. Der kommer ikke nye restriktioner fra naturparkens side og udviklingen af landbruget skal bygge på frivillige aftaler.

Bedrifter i og omkring naturparken med kvæg og får mm. kan med fordel bidrage til naturplejen i naturparken, ved at lade deres dyr græsse i naturparken. Dette samarbejde mellem landbrug og naturparken vil være med til at styrke naturværdierne i naturparken. Samtidig med at landmændene kan brande sig på at være kød fra naturparken, også selvom bedriften ikke er fysisk placeret i selve naturparken, så længe dyrene bare græsser inden for naturparkområdet.

Mange besøgene sætter pris på, at de kan købe lokale vare med hjem fra deres besøg i naturparken. Derfor vil en fælles markedsføring eller butik med lokale produkter være en mulighed, der giver de besøgende en god oplevelse. I og omkring naturparken findes mange forskellige produktionslandbrug med f.eks. bison, honning, jordbær, øl, grønsager og gamle kornsorter til mel.

Branding af lokale vare fra naturparken

Udviklingen af et brand i relation til naturparken, som lokale iværksættere og mindre virksomheder i relation til naturparken vil kunne blive en del af. Det kunne være fødevarer- og servicevirksomheder, kunsthåndværker eller formidlingsvirksomhed. En fælles branding tilknyttet naturparken, vil kunne give virksomhederne en fælles certificering og hjælpende hånd til markedsføringen af deres produkter. De vil blive en del af et stærkt netværk og få en større gennemslagskraft lokalt, regionalt og nationalt. Et fælles brandingfællesskab vil give grobund for små virksomheder og gårdbutikker. Samtidig vil produkterne være med til at styrke kendskabet til naturparken og på sigt trække flere besøgende til. Naturparken kan med fordel også indgå et samarbejde med

"Regional Madkultur Sjælland", som er et netværk af sjællandske landmænd, gårdbutikker, mikrobryggerier, restaurationer, hoteller mv.

Jagt

Der er store jagtinteresser i området. Mange vælger at investere i større eller mindre naturgrunde, for selv at kunne drive jagt eller leje jagten ud til enten enkeltpersoner eller konsortier. På nogle af de store ejedomme opdrættes og udsættes fasaner og ænder. Jagt er som erhverv en god bibeskæftigelse for private og en stor indtægtskilde for herregårdene og skovejerne.

Skjoldenæsholm og Golfbanen

Herregården Skjoldenæsholm i den nordlige del af naturparken er et stort erhverv med både hotel og konferencecenter, samt golfbane, teambuilding kurser, jagt og ridning. Herregården udlejes også til bryllupper og fester.

Alternative erhvervsprojekter

Naturparkkonceptet åbner for muligheden for at etablere forskellige erhvervsprojekter, der styrker samarbejdet mellem erhverv og naturen, samt formidling og sociale formål. Landbrugserhvervet kan indgå i formidlingen gennem guidede publikumsbesøg på produktionsgårdene. Landbruget er ofte et fjernt og lukket land for mange. Størstedelen af Danmark består af landbrugsmarker og dyrehold, men det er de færreste der ved hvad der foregår på produktionsgårdene. Naturparken kunne være løftestang for en øget formidling på området.

Med fondsstøtte kunne naturparken blive rammen for et erhvervsprojekt med socialt sigte. I Naturpark Amager kalder de projektet "Skovhjælpere". Det er en socialøkonomisk virksomhed, hvis formål er at styrke udsatte borgeres tilknytning til arbejdsmarkedet. Erhvervsprojektet er en rummelig arbejdsplads for folk med funktionsnedsættelse og særlige behov. Arbejdsopgaverne spænder bredt lige fra de pleje- og driftsopgaver der følger med naturparken, til dyrehold og kultur- og køkkenarbejde. Projektet er et samarbejde mellem naturparken, jobcenteret og UU-centrene.

Sårbarhed og påvirkninger

Erhverv, natur og formidling skal være et frivilligt samarbejde i ligevægt. Det skal ikke betyde et økonomisk tab for skovejerne eller produktionsvirksomhederne. Samtidig skal der også være fokus på, at opblomstringen er små virksomheder, gårdbutikker og rekreative tiltag ikke tager overhånd, så der kommer en øgede belastning på naturen.

Projekter

- *Etablering af en fælles branding af lokale produkter*
- *Afdækning af samarbejds muligheder med landbruget om udvikling af publikumsbesøg på produktionsgårde*
- *Øget profilering og produktudvikling af naturplejeprodukter. Bl.a. udvikling af et koncept for naturkød fra naturparken, som bygger på en troværdig relation mellem den effekt dyrene yder som naturplejere og den specielle kødkvalitet.*

Målsætning

- *Udvikle naturparken til gavn for nye erhverv*
- *Naturparken skal være en aktiv medspiller i processen med, at udvikle områdets potentialer inden for erhverv og bosætning under hensyntagen til natur og kulturhistoriske værdier*
- *Inddrage interesserede erhvervs virksomheder i udviklingen af naturparken, med fokus på hvordan naturparken kan anvendes som rekreativt areal for de ansatte*
- *Arbejde for en vækst blandt små og mellemstore virksomheder, herunder gårdbutikker og iværksættere, dog med fokus på balancen mellem benyttelse og beskyttelse inden for området.*
- *Give virksomheder mulighed for at udnytte allerede eksisterende bygninger inden for naturparken, så disse holdes ved lige og bevarer en brugsmæssig funktion.*

9. FORMIDLING

Formidlingen i naturparken er både direkte- og indirekte. Den direkte formidling er den formidling der involvere en formidler, som fortæller eller instruerer i en given aktivitet. Ved indirekte formidling forstås aktivitetstilbud der giver brugerne mulighed for selvstændigt at gå på opdagelse. Som eksempel på indirekte formidling kan nævnes skiltning, udstillinger, aktivitetsbeskrivelser og udlåning af grejkasser. I hverdagen er det primært daginstitutioner og skoler der benytter sig af formidlingstilbuddene, mens det i weekender og ferier er de lokale borgere og turister. Udviklingen af formidlingen i naturparken skal ske gennem kommunikation med brugerne, hvor borgerne engageres og får lov til at komme med deres ønsker. På den måde opnås en fælles viden og forståelse for naturparkens natur, værdier, følsomhed og muligheder.

Naturformidling

Naturparken rummer en lang række formidlingstilbud til både skoler, institutioner og private borgere. Skoler og institutioner har mulighed for, at låne alt det undervisningsgrej de skal bruge fra den mobile grejbank. Det er kommunens Grønne Guide der står for at udlåne diverse undervisningsgrej, alt fra fiskenet og plancher til overnatningsudstyr i naturparkens shelters. I forbindelse med kommunens Udeskole, som er et tilbud for skoler og institutioner, tilbyder Grøn Guide naturvejledning og friluftvejledning i Vrange Skov, på Haraldsted Sø, ved Ringsted Å, i Hallingelille og andre steder i naturparken.

I forbindelse med Blå flag arrangerer kommunen en række guidede ture i naturparken hen over sommeren. Hvert år vil der blive tilbudt forskellige gratis ture, som alle med interesse kan deltage i. Der er f.eks. nattergale-, flagemus-, snapse-, svampe-, blomster- og "spis naturen"-tur. Blå flag arrangementerne kan indgå i naturparkens formidling.

Centralt i naturparken løber Oplevelsesstien, som er den mest markante formidlingsrute i naturparken. Oplevelsesstien formidles via en app og formidlingstavler ved de største oplevelser. Undervejs er der opsat markeringsskilte der viser vej.

Ved de øvrige seværdigheder i naturparken er der opsat formidlingstavler. På kommunens hjemmeside er det muligt at hente foldere over de forskellige naturområder i naturparken, samt oversigtskort over faciliteterne ved Haraldsted Sø og Gyrstinge Sø. En oversigt over naturparkens stier og friluft aktiviteter kan findes på Friluftsguiden.dk og VisitRingsted.dk

Kulturformidling

Den kulturhistoriske formidling af naturparken varetages af visitRingsted.dk. Her kan man finde en oversigt over kirker, monumenter, mindesmærker, skulpturer osv. Det er også muligt at besøge Ringsted Museum og Arkiv, der har udstillinger om lokalhistorien, samt booke en privat guide til byvandring. Folderne fra de forskellige naturområder formidler også kulturhistorien.

Hvert år afholdes Ringsted Middelalderfestival, med foredrag, workshops, teater, musik, ridderturning, markedsplads og meget mere. Det er et samarbejde mellem Museum Vestsjælland, lokale frivillige, Sct. Bendts Kirke, Ringsted Kommune, lokalt erhvervsliv, lokale foreninger og velgørende institutioner.

Naturcenter

I den kommende naturpark vil Haraldsted Sø og Vrange skov blive den centrale platform for formidlingen. Der arbejdes i øjeblikket på, at det gamle traktørsted i Vrange Skov eller evt. en nybygning i nærheden skal benyttes som et aktivitetshus/mødested/naturcenter eller lignende. Det gamle traktørsted ligger centralt og godt placeret, med en stor parkeringsplads og busstoppested. Det vil være muligt for skoler og institutioner at komme derud med enten bus eller cykel. I den forbindelse skal naturcenteret også fungere som naturskole i hverdagene med tilhørende undervisningslokale. Da det er et gammelt traktørsted er bygningen udstyret med toiletter, køkken og der er plads til både at indrette café, undervisningslokale, museum og naturformidlingscenter. Naturcenteret skal indeholde en udstilling af naturen, geologien og de landskabslementer der findes i naturparken. Der skal etableres et samarbejde med Ringsted Museum og Arkiv omkring en lokalhistorisk udstilling i naturcenteret.

Naturcenteret skal være knudepunktet for formidling og friluftsliv i naturparken. Det vil tiltrække flere turister og udgøre et naturligt centrum for naturparken. Det vil være udgangspunkt for en lang række oplevelsesmuligheder, bl.a. sejlsads på Haraldsted Sø, mountainbike i Vrange Skov, fitnessskov, naturlegeplads, overnatning i shelter eller teltskov, madlavning i bålhytte, badning og cykel- eller vandreture i skoven og langs søen. Ud over formidlingscenter og café, kan der også etableres en udlejningscentral af kajak, kano, cykler, mountainbikes og grejbank.

Skiltning

Ankomsten til naturparken er vigtig, derfor ligger der en udfordring i, at give gæsterne et godt overblik og information ved naturparkens parkeringspladser og større indgangsstier. Det kan overvejes, om der skal vises vej til naturparken allerede med stationen, motorvejsafkørslen og Outletten. Der kan arbejdes videre med om de busruter der kører til centrale dele af naturparken, have et ekstra skilt med naturparkens logo. Skilte ved de større aktrationer, samt ved parkeringspladserne skal have naturparklogo, der gør opmærksom på at dette er en del af naturparken. Ved de store parkeringspladser opsættes skilte der beskriver det givne område. Skiltene kan suppleres med QR-koder der henviser til en App eller en digital folder.

De store vandre- og cykelstier igennem naturparken, kan markeres med vejvisere, som det gør sig gældende ved oplevelsesstien. Brugen af skilte skal dog begrænses, så skilteskove undgås, især i naturzonen. Der kan arbejdes på at anvende digital formidling i stedet f.eks. App. Det vil samtidig sikre en billigere formidling af området, og give mulighed for bedre at ajourføre formidlingen i naturparken. Det er lettere at opdatere en App, end at skifte en masse skilte i hele naturparken.

Foldere

Naturparken indeholder mange foldere. De skal redigeres, så de fremstår med ens design og samles på hjemmesiden, så de er let tilgængelige for brugerne. Derudover skal der udarbejdes en samlet naturparkfolder der giver et samlet overblik over hele naturparken og let henviser til de enkelte foldere.

Hjemmeside og App

Naturparken skal have en hjemmeside der fungerer som et udstillingsvindue og et overblik for besøgende. Det skal også være et samlingspunkt for lokale borgere, der ønsker at følge med i processen omkring naturparkens tilblivelse og nyheder. Hjemmesiden skal være på dansk, engelsk og tysk.

De eksisterende naturparker arbejder på, at skabe en ensartet platform til formidling i form af en App. Hver naturpark har en selvstændig App med eget logo, opsætning, farver og mindre designmæssige detaljer. Men platformen og den grundlæggende stil og styring bliver ens for alle naturparkerne, så besøgende får en opfattelse af at naturparkerne er et sammenhængende koncept. App'en indeholder ruter/ture med besøgs punkter, korte historier illustreret med billeder, samt serviceoplysninger omkring toiletter, p-pladser, badebroer, shelters, bålhytter osv. App'en skal gøre det nemt for borgere og turister, at finde de markerede ruter og faciliteter. Når App'en er downloadet på mobilen, fungerer den offline. De besøgende behøver derfor ikke at hente foldere eller kort over de områder de ønsker at besøge. De kan bare hente App'en, og så er alt information omkring naturparken samlet i den. Læs mere om Naturpark App'en i "*Referat - Mødet i Naturlandet 2018*".

Undervisning i naturparken

Naturparken skal være en del af en undervisningsportal, hvor der kan hentes undervisningsmaterialer for børn i dagpleje, børnehaver, skoler og gymnasiet. Undervisningsportalen skal være et tilbud til pædagoger og lærer.

"Grønt flag Grøn skole" er et miljøundervisningsprogram for bæredygtig udvikling til skoler der ønsker en synlig grøn profil. Grønt Flag og Danske Naturparker samarbejder om et pilotprojekt, der skal bringe naturparker og skoler tættere sammen. Eleverne skal tilegne sig viden inden for miljø og bæredygtighed og få ejerskab til deres lokale naturpark. I Ringsted kommune er der 3 Grønt Flag skoler (Søholmskolen, Kildeskolen og Ring Ny Friskole), som vil kunne få et samarbejde op at stå med den nye naturpark. Naturparken kan eventuelt lokke flere skoler til at tilmelde sig Grøn Flag ordningen.

"De unge naturparkguider" i Naturpark Lillebælt, er et undervisningsforløb der er udviklet sammen med friluftsrådet, hvor eleverne skal lære at formidle naturparkens natur og kulturhistorie. I Naturpark Lillebælt er det et undervisningstilbud til skolerne. Formålet er at gøre unge interesseret i naturvidenskab, udvikle nye undervisningsformer og at vise de unge hvor fantastisk naturen er. Naturvejlederen koordinerer forløbet og er finansieret af Friluftsrådet.

Guidede ture

Kulturarven skaber sammen med naturen den lokale identitet. Oplevelsen af det unikke og sjældne kulturmiljø kan understøttes ved guidede vandringer i naturparken og ved historiefortællinger, om f.eks. middelalderen, kirkerne, samt konge- og herremænd. Som led heri kan der arbejdes med særlige aktivitets-, kultur- og udsigtspunkter. For at understøtte det, skal arbejdet på tværs af kommunens centre, museer, foreninger og andre interessenter fremmes.

Der kan sættes særlig fokus på guidede ture i de dele af naturparken, som normalt ikke er åbent for offentligheden. Det kunne være ture uden for stierne i private skove, hvor publikum normalt ikke må færdes. Eller det kunne være en tur gennem en mose, hvor der heller ikke er stier. De guidede ture skal tilrettelægges så der tages hensyn til natur og dyreliv, samt efter aftale med lodejeren.

Naturparken åbner op for et netværk af private guides og formidlere. I den forbindelse kan der etableres et formidlingsnetværk/forum, hvor formidlere tilknyttet naturparken har mulighed for at møde hinanden og blive orienteret om nye tiltag i naturparken. Her kan lodsejerne ligeledes informere om tiltag på deres arealer. F.eks. stillezoner, nye græsningstiltag, driftsplaner og andet, som er vigtigt at formidlerne får kendskab til.

"Korps af naturparkformidlere" i Naturpark Maribosøerne, er et undervisningsforløb for frivillige guider med støtte fra Friluftsrådet. Formålet med projektet er, at sikre en ensformig og korrekt formidling fra de private guider i naturparken. Der sammensættes et kort undervisningsforløb, udarbejdes materialer, en godkendelsesprocedure, samt et hjemmesidemodul på naturparkens hjemmeside med online booking.

De mange nye formidlingsmuligheder

Etableringen af en naturpark kan give anledning til at afprøve nye former for formidling, samt inddrage aktører og emner som normalt bliver overset i forbindelse af formidlingen.

En stor del af Danmark er landbrug, men det er de færreste som rent faktisk kan kende forskel på hvede, rug og byg. Og det er endnu færre der ved hvad der foregår ude på markederne og hvornår der skal høstes. Formidlingen af naturparken kan være med til, at bringe landbruget tættere på borgerne og gøre agerlandet til en aktiv ramme for friluftslivet. Det kan indebære en formidling af årstidens aktiviteter på skilte langs de stier, der i forvejen går igennem agerlandet. Skilte med fakta som f.eks. hvornår der høstes? Hvilke afgrøder der er på markerne? Hvornår blomstre rapsen og hvad bruges den til? Hvornår høstes majs og hvad bruges de til? Hvorfor plantes der vinterafgrøder? Osv. Det vil gøre det mere interessant at færdes på stierne i agerlandet.

Skovene kan også bruges mere aktivt i formidlingen. De besøgende er gode til at nyde skoven og se de smukke træer, men det er ikke mange der ved hvordan et skovbrug fungerer. En stor del af naturparken er skovbrug og der vil derfor være oplagt, at inddrage skovene mere i formidlingen. Det kan være både skilte og udstillinger omkring driftsformerne. Hvad er skovbrug? Hvilke træarter? Planterne i skovbunden? Dyrene i skoven? Skovens historie? Hvad er forskellen på fredskov, urørt skov og produktionsskov?

I Naturpark Lillebælt arbejder de med postkort med "*Finurlige Naturligheder*". Postkortene viser højkvalitetsbilleder af dyr og planter der er specielt for det lokale miljø. Postkortet har på bagsiden en kort tekst, der fortæller om det billede der vises. Børn elsker billeder de kan tage med hjem og teksten giver forældre mulighed for at fortælle børnene hvad der er på billedet. Aktivitet: Tage nogle postkort og gå ud i det lokale naturområde og find de planter og dyr, som er på postkortene. Evt. vedlagt et kort der viser hvor man burde kunne finde planterne.

Sårbarhed og påvirkninger

Der vil være naturlig slitage og brugsslitage på det fysiske materiale, som formidlingstavler og lignede. Det bliver nødvendigt med et løbende tilsyn og vedligeholdelse af det fysiske materiale. De mange nye formidlings tiltag skal holdes ved lige og opdateres efter ændrede forhold i naturparken. Især de digitale formidlingsplatforme er vigtige at holde opdateret, så de følger udviklingen. Der skal være en løbende dialog med private guider, frivillige og lodsejerne, for at sikre samarbejdet på formidlingsområdet.

Projekter

- *Skaffe flere midler til naturvejledning*
- *Samle de eksisterende kort og foldere over stier, natur- og friluftsmuligheder, på én hjemmeside, så de er let tilgængelige og det bliver mere overskueligt for brugerne.*
- *At udarbejde en samlet naturparkfolder der giver et samlet overblik over hele naturparken og let henviser til de enkelte foldere.*
- *Udarbejde et logo*
- *Oprette et Naturcenter/indgang til naturparken ved gl. traktørsted i Vrangeskov*
- *Udbygge antallet af formidlingssteder/støttesteder/indgange til pilotnaturparken: Haraldsted Sø v. Søsportshjørnet, Haraldsted Sø v. Vrangeskov, Gyrstinge Sø v. Kilden i St. Bøgeskov, Gyrstinge Sø v. dæmningen (Øvej), Ringsted Å v. Ringsted by. Undersøge behovet for flere indgange fx i parkens østlige ende. Opdele indgangene i primære og sekundære.*

Målsætning

- *At tilbyde skoler og institutioner at kunne komme ud i naturparken og opleve området, men også at tilbyde nemt tilgængelige informationer til borgere i det hele taget, så formidlingen af natur og friluftsliv bliver noget der kan varetages på egen hånd.*
- *Skabe rammer for en samlet formidling af naturparken som en helhed, f.eks. i form af en kommunikationsstrategi, der omfatter både den direkte og indirekte formidling*
- *Formidlingen skal understøtte borgernes ønsker og inddrage frivillige initiativer til formidling af naturparken*
- *Indsatser og aktiviteter skal understøtte udviklingen af inspirerende information og naturformidling, i tæt dialog og samarbejde med frivillige, lodsejere, foreninger og interesseorganisationer*
- *At inddrage og udvikle på den store viden, som de lokale ildsjæle besidder*
- *At skabe en bred formidlingsplatform der når ud til forskellige befolkningsgrupper og aldre*
- *Alle formidlingsplatforme i naturparken skal være ensartede og let genkendelige*
- *Formidlingen skal tilgodese både danske og udenlandske besøgende*

10. TURISME

Turisme er et erhverv i vækst. Da Ringsted Kommune kan byde på mange spændende kulturhistoriske, landskabelige og naturmæssige oplevelser, ønsker kommunen at forbedre disse oplevelsesmuligheder, bl.a. ved at samle dem i én naturpark. Tiltrækning af flere turister kan være med til at sikre udviklingen af lokalområderne. Men samtidig ønskes turismen udviklet på et bæredygtigt grundlag. Naturparkens placering midt på Sjælland, giver gode muligheder for turisterne. Det er let at komme til med den centrale placering ved motorveje og jernbanen. Der er rig mulighed for naturoplevelser, shopping, overnatning og at mærke historiens vingesus. Borgerne og turisterne har overvejende samme interesser, hvorfor udviklingen af turismen også skal ses som en integreret del af udviklingen af borgernes livskvalitet i form af oplevelser og udfoldelsesmuligheder.

Status på turisme

Fordelingen af turister i Ringsted Kommune er 75 % danske turister og 25 % udenlandske, hovedsageligt fra Norge, Sverige og Tyskland. Den store andel af udenlandske turister er dog forretningsrejsende. Turismeerhvervet udgør ca. 4 % af den samlede økonomi i kommunen. Måske kan den kommende naturpark medvirke til en øgede omsætning inden for turismeerhvervet.

Overordnet set er der en lige fordeling mellem de kommercielle og ikke kommercielle turismeformer. Det er dog hovedsageligt forretningsrejsende der besøger Ringsted Kommune. Omkring 54 % af turisterne i området er forretningsturister. Den store mængde forretningsrejsende besøger kommunen hele året og gør derfor Ringsted, til den kommune på Sjælland med flest overnattende vintergæster og den mindste sæsonvariation. Hotellerne har de samme antal besøgende året rundt, mens de andre overnatningsformer ser en stigning fra juni til september i form af sommergæster. Antallet af overnattende gæster har generelt været støt stigende de seneste år.

Turismeformer i Ringsted Kommune			
Kommercielle	Antal	Ikke kommercielle	Antal
Hotel	41.000	Eget feriehus	0
Camping	4.000	Lånt sommerhus	0
Vandrehjem	4.000	Familie/venner	74.000
Lejet feriehus	2.000	Endagsturister	19.000
Bondegårdsferie	1.000	Endagsforretning	71.000
Forretningsrejse	101.000		
I alt	153.000	I alt	164.000

Det formodes at en naturpark vil øge antallet af ikke-forretningsmæssige turister, og samtidig bidrage til en mere sæsonbetonet turisme i kommunen. De besøgende i naturparken, vil hovedsageligt være danske endagsturister fra det regionale opland og fra hovedstadsområdet. Det vil også være udenlandske ferieturister på gennemrejse, og turister med base i hovedstadsområdet eller i de store sommerhusområder ved Sjællands kyster. En oplagt målgruppe, som naturparken vil tiltrække, er campisterne som elsker at være ude i naturen. Sorø har mange campister på deres campingpladser. For at tiltrække denne målgruppe til naturparken og campingpladserne nærvæd naturparken, vil det være oplagt at lade sig inspirere af campingpladserne i Sorø, for at klarlægge hvorfor campisterne vælger dem, frem for campingpladserne i Ringsted.

Overnatning

I og omkring naturparken tilbydes der mange forskellige former for overnatning. På Sørup Herregård og Skjoldenæsholm Gods er der mulighed for overnatning i herskabelige omgivelser. På Merløsegaard Herregård Hotel kan man nyde den engelske country-stil. I Ringsted by er der både hotel og vandrehjem, samt endnu et vandrehjem i Gyrstinge. Derudover er der mulighed for Bed & Breakfast i de omkringliggende byer og på landet. Campister kan vælge mellem flere forskellige campingmuligheder, herunder landbocamping, campinghytter, autocamperplads og almindelig camping. For de mere friluftsomorienterede er der shelters i naturparken, samt en fri teltskov i Vrangeskov i den sydlige del ved badestedet. Her skal man hverken have tilladelse eller booke plads, for at slå et telt op. Det er kun tilladt at overnatte én nat og højst med to telte til hver maks. 3 personer.

Overnatningsmuligheder		
Hotel/vandrehjem	Bed & Breakfast	Camping/autocamper
Sørup Herregård	Skee B&B	Skovly Camping
Scandic Hotel	Smørhullets B&B	Havreholm Landbocamping
Skjoldenæsholm	Anderssons B&B	Bedstedhave
Merløsegaard	Hulebækgårdens B&B	Smørhullets Autocamperplads
Humleorehus	Nilehøj B&B	Autocamperplads Ringsted
Danhostel	Birgers B&B	Fri teltskov i Vrange Skov syd
Gyrstinge Vandrerhjem	Annex'et	

Mad og shopping

Blot 10 minutters gang fra naturparken finder man Ringsted Outletby, som er Danmarks eneste rigtige outletby med mange flotte mærkevare-butikker. I forbindelse med Outletten ligger Ringstedet shoppingcenter med 28 spændende butikker, spisesteder mm.

Ringsted Bymidte byder på et rigt udvalg af restauranter, cafeer og specialbutikker. Den historiske bymidte, Torvet med Sct. Bendts Kirke, Børsen og Rådhuset, er centrum for markedsdage og underholdning. Fra Torvet fører Sct. Hansgade forbi Danmarks ældste konditori, Hansens Konditori, og videre til Lille Torv og Tinggade. "Byens Bånd" guider dig gennem byen og viser vej til bymidten, Ringsted Outlet og Ringstedet.

I og omkring naturparken er det muligt at få et lækkert måltid på en af de tre kroer; Chr. VI Overdrevskro, Benløse Kro, og Gyrstinge Skovkro, samt de to Herregårde Skjoldenæsholm og Sørup.

Turismeaktører

De primære turismeaktører i naturparken er overnatningssteder, spisesteder, detailhandlen, specialbutikker, museer og turistattraktioner. Visit Ringsted står på nuværende tidspunkt for formidlingen af turismen i området. Der lægges op til et tæt samarbejde mellem naturparken og Visit Ringsted, om at udvikle kvaliteten af den service og de oplevelser turisterne tilbydes i naturparken.

En regional naturpark vil åbne nye døre med muligheder for at tiltrække turister. Et øgede udbud af guidede ture i naturparken med private guider, vil gavne både de lokale borgere og turisterne. Turguiderne kan f.eks. tilbyde overlevelsweekender, kajak-, svampe-, fugle-, ride- og cykelture, samt indsamling af mad i naturen, planter til snaps og kulturhistorie. Mulighederne er mange og med en fælles markedsføring på naturparkens hjemmeside, vil det tiltrække flere ildsjæle som ønsker at starte en bibeskæftigelse som privat guide.

De største attraktioner i og omkring naturparken er Ringsted Outlet, Sporvejsmuseet, Golfbanen, Kongrescenteret og Sct. Bendts Kirke. Naturparken skal indgå i et tæt samarbejde med disse attraktioner, så turisterne benytter sig af flere af disse tilbud under deres besøg.

Sørup Herregård, Skjoldenæsholm, Scandic Hotel og Kongrescenteret er de aktører med flest overnattede gæster. Gæsternes oplevelsesmuligheder skal derfor i høj grad understøttes i Naturparken. Et udvidet stisystem, vil forbinde dem med resten af naturparken og samtidig være til gavn for borgernes muligheder for at komme ud i det grønne.

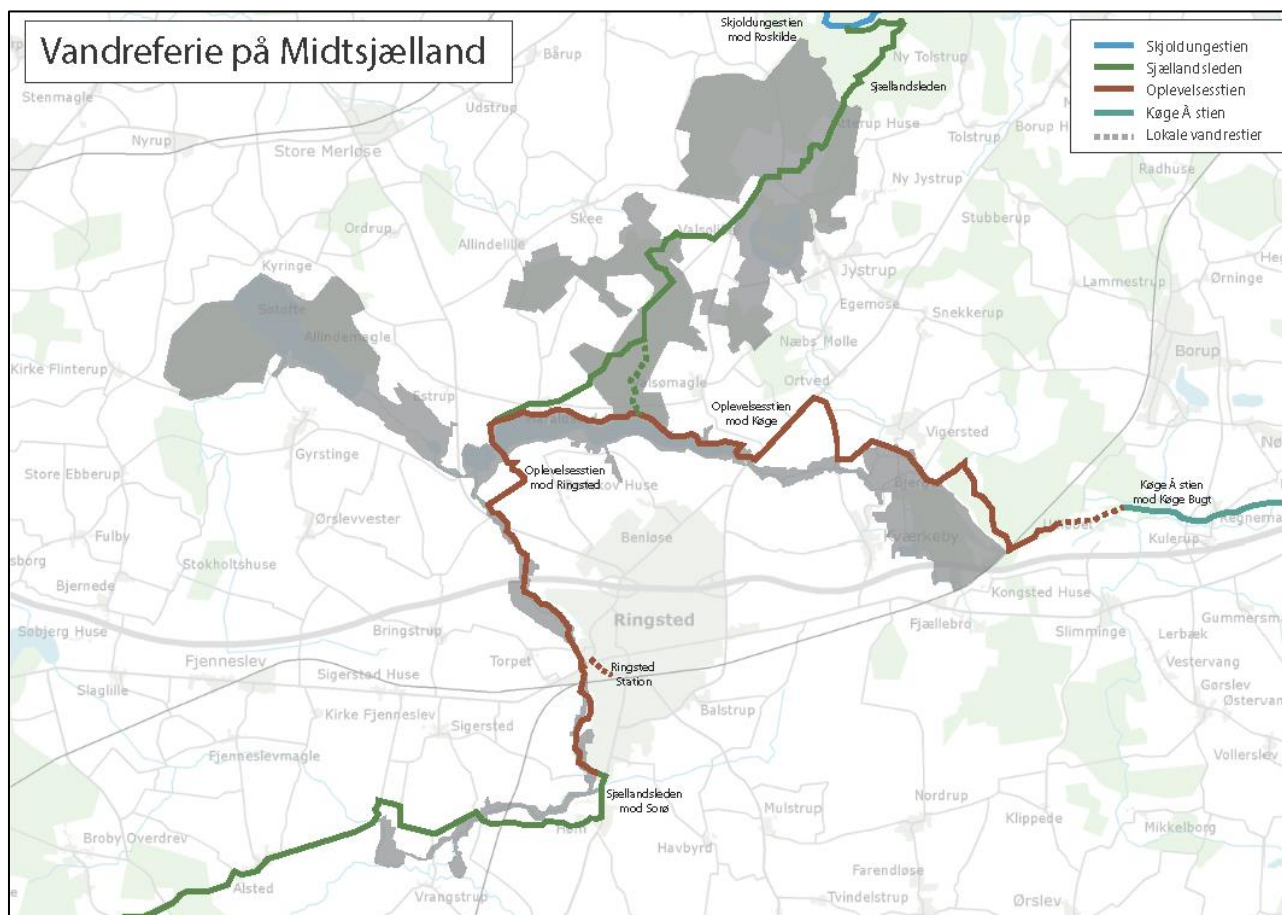
Turisme og bosætning

Ringsted kommune arbejder på en sammentænkning af turisme og bosætning. For at konkurrere med de omkringliggende kommuner er billige huse ikke nok, kommunen skal have et stærkere og større udbud af oplevelser, og turisme er derfor en oplagt medspiller. Naturparken skal være med til, at give endagsturisterne en god oplevelse, så de husker Ringsted, hvis de selv eller bekendte skal flytte til Midtsjælland. Turismen er også med til at skabe jobs og nye virksomheder.

Oplevelser

Oplevelsesmulighederne i naturparken er mangfoldige, der mangler bare en fælles markedsføring. Dette vil Naturparkkonceptet kunne levere. Naturparken vil samle oplysningerne om alle oplevelserne i området ét sted, og dermed gøre det nemmere for turisterne at planlægge deres besøg. Turisme er ikke længere forbundet til ferieperioderne alene. Derfor skal der også indtænkes tilbud for turister, som ikke er sæsonbestemte. Et eksempel kunne være en vandretursferie. Naturparkens sammenhæng med Nationalpark Skjoldungernes Land mod nord og Køge Brugt mod øst, giver mulighed for at vandre fra Roskilde, rundt i nationalparken på Skjoldungestien og videre gennem naturparken, hvor Oplevelsesstien ender ud i Køge Å stien, som fører ud til Køge Bugt. Undervejs kan der overnattes i shelters, på Bed & Breakfast eller på Herregårde. Det er en vandreferie på godt 70 km fra Roskilde station til Køge station, gennem skøn og varieret natur, samt masse af kulturhistoriske oplevelser undervejs. Ruten kan afkortes ved at følge Oplevelsesstien til Ringsted station i stedet for Køge Bugt. Det er også muligt at følge Sjællandsleden videre mod Sorø.

For børnene kan naturparken byde på oplevelser som besøgsårde, samt naturlegepladser langs oplevelsesstien og i de bynære områder i Ringsted ådal. Der tilbydes undervisning i naturen, for skoler og institutioner, med den grønne guide. I ferierne kan der tilbydes arrangementer, evt. som en del af Blå Flag.



Mulighed for regionalt samarbejde

Der findes flere regionale netværksgrupper og projekter, som naturparken kan samarbejde med. Der er bl.a. Østdansk Turismes købstadsprojekter. Et projekt der har til formål at udvikle 18 af regionens 22 købstæder. Projektets mål er, at skabe stærkere købstæder med flere oplevelsestilbud til glæde for både borgerne og turister. En anden mulighed er Turismenetværket Sjælland-Møn, der samarbejder om at udgive foldere om havne, kirker og Bed & Breakfast. Netværket står bl.a. bag projektet "Lokale Fødevarer" og Claus Meyers brochure "Smag på Møn og Sydsjælland".

Museum i forbindelse med Naturskolen

Nogle af de andre naturparker har valgt at tilknytte en udstilling om deres lokale kulturhistorie til naturskolen. I Naturpark Åmosen har de en udstilling om nordiske guder, mens Naturpark Vesterhavet har en udstilling om 2. verdenskrig og bunkerne under sandet.

I middelalderen var området omkring naturparken centrum for Danmarks kongemagt, hvor Sct. Bendts kirke i Ringsted blev brugt til kroninger og begravelser af de kongelige. Det er den kirke i Danmark der har næstflest kongegrave. I forbindelse med naturskolen kan der oprettes et lille museum eller udstilling der fortæller om middelalderen. Det skal primært være lokalhistorierne om Valdemar den Store, Absalon, Saxo, Knud Lavard og Ingeborg mm, som alle havde deres gang i området. Men der kan også være plads til fortællingen om striden mellem Svend, Knud og Valdemar. Det vil primært være turister og børnefamilier, der besøger naturcenteret og det tilhørende museum. Udstillingen skal derfor være børnevenlig, ikke alt for stor og gerne med en del af udstillingen udendørs. Den udendørs del af udstillingen kan evt. indrettes som legeplads, så den er robust og lærerig samtidig.

Sårbarhed og påvirkninger

Hvis mængden af turister stiger i naturparken, vil det stille større krav til naturbeskyttelse og vedligeholdelse af parkens værdier. Der skal laves en analyse af, hvilken dele af naturparken der vil blive hårdest pres på, samt hvilken belastningsgrad de forskellige naturområder kan bære. Ud fra analysen kan naturparken indrettes, således at turisterne bliver guidet uden om de sårbare områder.

Målsætning

- *At lave en analyse af hvordan turismen forventes at påvirke naturparkens arealer. Samt hvilken belastningsgrad de forskellige naturområder kan bære.*
- *Kortlægning af potentielle turismebesøgssteder i Naturparken – evt. et fysisk kort til hjemmesiden eller en folder*
- *Øget fokus på mulighederne for turister med kørestol, barnevogn mv., herunder kortlægning og formidling af mulighederne*
- *Udviklingen af turismen skal ske på et bæredygtigt grundlag, ved at beskytte naturparken mod en ukontrolleret turisme gennem f.eks. overvågning af flora og fauna, samt styre/begrænse aktiviteter som skader natur og kultur.*
- *Få oversat væsentlige foldere, event og hjemmeside til engelsk og tysk*
- *Øget indsats for at få flere guidede ture i naturparken, der understøtter de besøgenes oplevelsesmuligheder*
- *At naturparken tilbyder de besøgende gode og velfungerende faciliteter*
- *Naturparken skal samarbejde om udviklingen af attraktionerne i nærområdet, og dermed tilstræbe, at de besøgende benytter flere af de lokale tilbud, end det de oprindeligt kom for at besøge.*
- *Der skal ydes en indsats for at skaffe flere og bedre oplevelsesmuligheder, som løbende evalueres og udvikles.*
- *Naturparken skal være imødekommende overfor nye private overnatningssteder, som Bed & Breakfast og Sleep-in, samt øge mulighederne for overnatning i det fri i form af teltpladser, shelters og lignende, til gavn for både turisme og lokalbefolkning*
- *Indgå et samarbejde med de omkringliggende kommuner om udpegnig og anlægning af vandre- og cykelruter i et sammenhængende forløb.*

- *Fremme nye turistattraktioner og udflugtsmål, der tager udgangspunkt i naturparkens natur- og kulturværdier, samt forbedre formidlingen af disse ved bl.a. skiltning.*

11. ORGANISERING

Den daglige drift og administration varetages af medarbejdere ansat i Teknik- og Miljøcentret, Ringsted Kommune. Medarbejderne skal varetage drift og udvikling af naturparken frem mod en certificering som Dansk Naturpark. Der vil i 2020 blive nedsat en projektgruppe og en styregruppe med deltagelse af centerchefer og direktøren på området. Forskellige fagområder på tværs af kommunens centre skal være repræsenteret fx erhverv, fritid, kommunikation og skoleområdet.

Naturparkråd

I Ringsted Kommune er der et brugerråd for Gyrstinge Sø og et brugerråd for Haraldsted Sø. Begge brugerråd har stor repræsentation af lodsejere, interesseorganisationer og er politisk ledet. De to brugerråd vil i starten af pilotprojektperioden fungerer som naturparkråd. Kommunen forventer at kunne nedsætte et Naturparkråd i 2022 i forbindelse med tiltræden af et nyt byråd. Formentligt ved at reorganisere de nuværende råd.

12. BORGERINDDRAGELSE

Naturparken skal forankres lokalt gennem borger- og lodsejerinddragelsesprocesser. Etablering af en naturpark skal hvile på et princip om frivillighed og forudsætter bred lokal opbakning fra borger og lodsejere i både etablerings- og driftsfasen. Inddragelsesprocesserne skal sikre, at naturparkens afgrænsning sker efter forudgående drøftelse med de berørte parter, foreninger og lodsejere, som har en væsentlig interesse i parken. Borger og lodsejere skal have mulighed for at bidrage med forslag til bl.a. visioner, projekter og planer for naturparken.

Borgerinddragelsesprocessen er igangsat, men store dele af inddragelsen skal foregå i pilotperioden efter nedenstående skitse. Der vil blive udarbejdet en selvstændig plan for kommunikations- og borgerinddragelse i 2020.

Fase 1. Afdækning

Få overblik over interessenterne i den kommende naturpark

- Total antal beboere i pilotnaturparkområdet
- Alle private og offentlige lodsejere
- Borgerforeninger, lokalråd mv.
- Friluftsföreninger, idrætsforeninger, kulturforeninger mv.
- Erhvervsgrupper, landboforeninger mv.

Fase 2. Etablering af kommunikationsvejen/-indgangen til kommunen

- Identificering og formidling af kommunens gennemgående kontaktpersoner for beboere, lodsejere og øvrige interessenter i området.
- Få en eller gerne flere fra byrådet til at deltage aktivt i hele eller dele af borgerkontakten, fx udvalgsformanden for Klima- og Miljøudvalget.

Fase 3. Plan for kommunikation og borgerinddragelse

Det vil afhænge af målgruppen, om den første kontakt skal være telefonisk eller skriftligt. Det afhænger af ressourcer og relevans, hvor mange 1-1 møder med enkeltpersoner og foreninger, der kan afholdes.

- *Periode 1:* Dialog med større private og offentlige lodsejere, gerne 1-1 møder (**er i gang**)
- *Periode 2:* Dialog med foreninger, erhvervsgrupper mv., gerne møder med bestyrelser, medlemsmøder, artikel i medlems- eller nyhedsbrev/-mail (**er i gang**)
- *Periode 3:* Et eller flere borgermøder alt efter interesse, befolkningsstørrelse og geografisk spredning, hvor blandt andet forslag til afgrænsning af naturparken drøftes
- *Periode 4:* Udsendelse af forslag til endelig afgrænsning med mulighed for feedback

13. OVERSIGT OVER PROJEKTER OG UDVIKLINGSTILTAG

I nedenstående tabel er de væsentligste projekter og udviklingstiltag beskrevet. Tidsplaner og finansieringsforhold er beskrevet i bilag til ansøgningen. Mange projekter og tiltag er relateret til helhedsplanerne for Haraldsted Sø og Gyrstinge Sø, Ringsted Ådal samt Naturplanen for Gyrstinge Sø. Disse planer er også indsendt med ansøgningen.

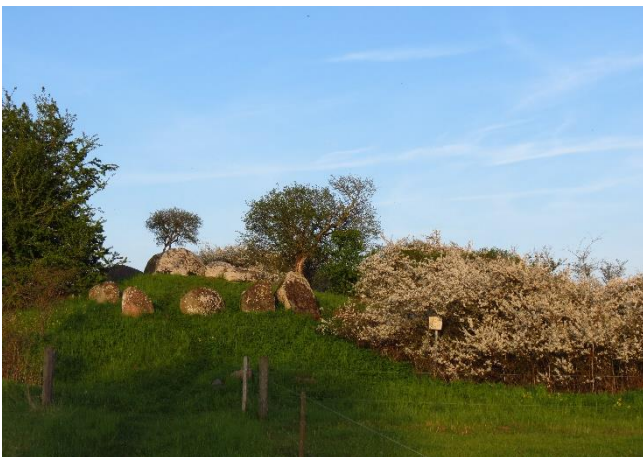
Projekter	Bemærkninger
Natur	
Etablering af fosforvådområder ved Haraldsted Å og øvre del af Ringsted Å	<p>Forundersøgelse af potentialer for tilbageholdelse af fosfor på vandløbsnære arealer. Formålet er at forbedre vandkvaliteten i Gørlev Mose og Haraldsted Sø.</p> <p>Gørlev Mose og Haraldsted Sø er begge eutrofierede og plaget af opblomstring af mikroskopiske alger i sommerhalvåret. Der er potentiale for både natur- og rekreative forbedringer.</p>
Etablering af faunapassage i Ringsted Å ved Høm Mølle og Englerup Mølle	<p>Forundersøgelse ved Englerup Mølle og etablering ved Høm Mølle. Formålet er at skabe fri passage for fisk og smådyr i Ringsted Å.</p> <p>Ved begge vandmøller opstemmes vandet 1-2 meter og fisketrapperne har ikke den nødvendige passageskabende effekt. Spærringerne påvirker den artsrige fiskefauna negativt. Ringsted Å er det største tilløb til Suså og afvande hovedparten af pilotnaturparken og Ringsted Kommune. Projekterne har stor naturforbedrende effekt, men kan også bidrage til en bedre rekreativ udnyttelse af Ringsted Å – i forhold til fiskeri og sejlads.</p>
Restaurering af Vigersdal Å	<p>Forundersøgelse af projektmuligheder. Etablering af historiske slyngninger mv. Formålet er at forbedre levevilkårene for vandløbets dyre- og planteliv.</p> <p>Projektet har desuden gode rekreative potentialer – en smukt genslynget Vigersdal Å er meget synlig i landskabet blandt anden fra Ringsted Oplevelsessti.</p>
Restaurering af Skjoldenæsholm Gårdsø	<p>Forbedring af vandkvaliteten ved biologisk manipulation og binding af næringsstoffer.</p> <p>Skjoldenæsholm Gårdsø er meget eutrofierede og plaget af opblomstring af mikroskopiske alger i sommerhalvåret. Søen har stor rekreativ værdi for Skjoldenæsholm Hotel og Konferencenter.</p>
Forbedring af plantesamfund i Ringsted Å	<p>Formålet med projektet er at fremme de ægte vandplanter og begrænse kant- og sumpplanter. Ringsted Å er på lange strækninger tilgroet med fx pindsvineknop. Åen har en fin bestand af ægte vandplaner fx sjældne arter af vandaks, hvis bestande projektet skal fremme.</p> <p>Biologisk og rekreativ værdi. Vandplanterne er med til at skabe et smuk vandløb, der kan ses fra Ringsted Oplevelsessti og fra kano- eller kajak. Vandplanterne udgør vigtige levesteder og fødekilder for åens dyreliv.</p>

Mere liv i Suså	<p>På bunden af Susåen lever den tykskallede malermusling. Men der er kun ganske få eksemplarer tilbage. Derfor har EU bevilliget 9,3 mio. kr. til at forbedre dens leveforhold og skabe flere levesteder. Præcist hvilke tiltag og forandringer, der er nødvendige for at sikre muslingens overlevelse er ved at blive undersøgt. Målet er, at der om fem år er 10.000 tykskallede malermuslinger i Susåen, og flere fiskearter.</p> <p>Del af LIFE projekt (LIFE 15 NAT/DK/000948 UC Life Danmark). Samarbejde mellem flere kommuner.</p>
Udsparing af kantvegetation langs Ringsted Å mod Ringsted Oplevelsessti v. byen	<p>Synliggørelse af Ringsted Å – rekreativt og landskabeligt.</p> <p>Projektet skal integrere Ringsted Å i landskabet, ådalen og byen samt gøre den mere synlig for brugerne af Ringsted Oplevelsessti.</p>
Opfyldelse af målsætninger i Naturplanen for Gyrstinge Sø	<p>I forbindelse med helhedsplanlægningen for Haraldsted Sø og Gyrstinge Sø er der udarbejdet en Naturplan for Gyrstinge sø. Planen sætter rammerne for mål og indsatser omkring Gyrstinge Sø. Eksempler på mål og indsatser: Rydning af invasive arter. Skabe lysåbne enge og overdrevsagtige områder. Fremme sjældne arters levesteder. Der er særlig fokus på de blotlagte arealer, som fremkom ved vandstandssænkningen. Vandstanden blev sænket ca. 2 meter i forbindelse med reetableringen af søen. Det drejer sig om 11 delområder fordelt på ca. 50 ha.</p> <p>Link til naturplanen: https://ringsted.dk/borger/natur-miljoe-trafik/helhedsplan-gyrstinge-og-haraldsted-soe</p>
Fornyelse af naturpleje aftaler på kommunale arealer langs Gyrstinge Sø	<p>Inden for pilotnaturparken har kommunen mange naturplejeprojekter og græsningsaftaler med private dyreholdere. Projekterne skal gennemgås med henblik på at sikre at afgræsningen er tilstrækkelig naturforbedrende og positiv for biodiversitet samt opretholdelse af de ønskede naturtyper.</p>
Bekæmpelse af mink langs vandløb og søer	<p>Der bliver observeret undslupne mink over alt i pilotnaturparken. Mink er invasive og skadelige for den vilde natur. Derfor ønsker kommunen, i samarbejde med lokale lodsejere og dyreholdere, der afgræsser kommunale arealer, at bekæmpe mink. Bekæmpelsen skal ske ved indfangning af mink i fælder.</p> <p>Formålet er bl.a. at forbedre mulighederne for genetablering af odder, som historisk set havde stor udbredelse i pilotnaturparken.</p>
Biodiversitetsplan	<p>Planen skal danne grundlag for en ændring af kommunens vedligeholdelse af udvalgte grønne områder, som har potentiale for større naturindhold og biodiversitet.</p>
Naturregistrering	<p>Alle beskyttede naturområder i pilotnaturparken skal undersøges og tilstanden vurderes. Arbejdet danner grundlag for rejsning af projekter og tiltag, der skal forbedre eller fastholde tilstanden. Der vil være særlig fokus på naturkvaliteten/tilstanden på de naturplejede arealer og beskyttet natur i skovene.</p>
Naturplan for Haraldsted Sø	<p>Der skal udarbejdes en plan for den beskyttede natur. Planen skal opstille målsætninger og indsatser for at beskytte og bevare naturen rundt om søen.</p>
Levesteder for Grøn pragttorbist	<p>Projektet har til formål at sikre den ene af måske kun 2 bestande i Danmark, af grøn pragttorbist, en sjælden billeart, i skovområdet omkring Allindelille Fredskov i Ringsted Kommune. Da artens larver lever i hulheder i træer, vil indsatsen være målrettet at skabe flere af disse. Dette vil ske ved at veteranisere et stort antal træer, således at de bliver egnede til grøn pragttorbist.</p> <p>Veteranisering af træer er et indgreb foretaget med motorsav, som simulerer naturlige påvirkninger af træer og fremskynder dannelse af hulheder. Træerne vil forblive i live og vil over tid udvikle sig i en retning, hvor hulhederne får større volumen og træet vil genvinde sin styrke efter indgrebet.</p>

	<p>Da det er en naturlig proces som bliver igangsat og fortsætter på naturens præmisser, er indgrebet et engangsindgreb uden yderligere opfølgning.</p> <p>Hule træer er en stor mangelvare i det danske landskab og derfor er en meget lang række arter som er afhængige af disse, blevet sjældne. Ved at lave hulheder i træerne, kan man tilgodese en masse arter som lever i træer, og af træer, det være sig insekter, såvel som fugle og pattedyr.</p> <p>Den grønne Pragtorbist vil derfor fungere som paraply art, dvs at tiltagene lavet for denne bille, hjælper mange flere arter.</p> <p>Projektområdet er på ca. 800 ha skov og lysåbne arealer. Bestanden af grøn pragtorbist har sin kerneudbredelse her, fordi en stort antal bøge har fået lov til at blive gamle. I området lever en lang række sjældne arter, alle i tæt tilknytning til gamle træer med hulheder.</p> <p>Projektet sker i samarbejde mellem ZOO København, Naturstyrelsen Midtjylland, Danmarks Naturfond, Vesterskoven I/S, Ringsted Kommune samt lokale lodsejere.</p>
Beskyttelse af havørne	<p>Der er 3 ynglende havørnepar i pilotnaturparken. Projektet går ud på at føre tilsyn med og i nødvendigt omfang at begrænse adgangen til havørneredderne.</p> <p>Kommunen ønsker med projektet også at skabe overblik over pilotnaturparken samlede bestand af rovfugle. Der er fx også en fin bestand af fiskeørne og rød glente.</p>
Revision af kommunens Naturkvalitetsplan	Skabe overblik over naturværdier, naturens tilstand og behov for indsatser – er gældende for hele kommunen.
Større biodiversitet i Danmarks skove - Myrdeskov.	<p>I 2020 starter projektet; LIFE Open Woods. Myrdeskov er en del af projektet og beliggende i pilotnaturparken.</p> <p>Indsatser: Indhegninger til græssende dyr, plads til gamle løvtræ og skabe vådområde (skovmoser) ved at lukke grøfter. Målet med projektet er at skabe flere levesteder til insekter, flagermus og hasselmus.</p> <p>Naturstyrelsen er ansvarlig for projektet, som har følgende samarbejdspartnere: Miljøstyrelsen, Skovskolen (Københavns Universitet), AAGE V. JENSEN NATURFOND, konsulentfirmaet Amphi Consult og den tyske fond Stiftung Naturschutz i Schleswig-Holstein.</p>
Formidling	
Hjemmeside og app til pilotnaturparken	Der skal i 2020/21 oprettes en hjemmeside og app. Hjemmeside og app skal give overblik over pilotnaturparken og dens muligheder for natur- og kulturoplevelser samt muligheder for fri-luftsaktiviteter. Der skal udarbejdes flotte kort, som også målrettes børn og unge. Hjemmeside og app skal formidle fortællinger om naturparken.
Formidling på engelsk og tysk	Der skal udarbejdes en plan med tekniske løsningsforslag, der tager udgangspunkt i at naturparken ikke forventes at få mange udenlandske besøgende.
Naturformidling ved Ringsted Å	Formidlingssted og indgang til naturparken fx ved fugletårnet i ådalen ved Torpet Mose. Fokus på naturtyperne, mose, eng og vandløb og deres naturindhold. Formidling om historisk udnyttelse af Ringsted Å, fx til vandmølle drift.
Naturformidling ved Haraldsted Sø	<p>Formidlingssted og indgang til naturparken ved de offentlige faciliteter i Søsportshjørnet (naturrum, fugletårn og undervisningsbygning), som bliver etableret i foråret 2020.</p> <p>Fokus på naturtyperne, sø, eng og overdrev og deres naturindhold. På sigt er det oplagt at formidle yderligere om udnyttelsen af søen til drikkevand samt om vandkredslobet og vandets vej fra det rammer jordoverfaldet som regndråber til det når havet. Naturparken ligger højt placeret, midt på Sjælland og afvandet til 4 havområder; Roskilde Fjord, Kalundborg Fjord, Køge Bugt og Karrebæksminde Bugt. Der gemmer sig mange gode fortællinger knyttet til et tema om vand – både historisk og nutidigt.</p>
Naturformidling ved Gyrstinge Sø	Formidlingssted og indgang til naturparken ved Kilden i St. Bøgeskov (madpakkehus og pavillon). Fokus på naturtyperne, sø og skov samt deres naturindhold.

	Tæt ved kilden er en lille pavillon med stråtag og bindingsværk. Pavillonen er opført til undervisning om skovdyrkning i 1800-tallet. Det er derfor også oplagt at formidle om skovdyrkning i pavillonen. Der er mange gode fortællinger knyttet til et tema om skov.
Naturformidling ved Haraldsted Sø/Vrangeskov	Formidlingssted/mødested og mulig hovedindgang til naturparken ved kommende trailcenter/aktivitetshus/naturcenter. Forventelig placering tæt på det gamle traktørsted, som ejes af Naturstyrelsen og er forpagtet af Roskilde Tekniske Skole. Samarbejdsprojekt ml. Landsbyklyngen Søskovlandet og Ringsted Kommune med flere. Fokus på formidling om sø og skov og disse naturtypers naturindhold og geologi.
Grej og udstyr til grejbanker	Ringsted Kommune har blandt anden en mobil grejbank og grej til udlån flere steder. Grejet udlånes til friluftaktiviteter og biologiske undersøgelser. Der skal etableres flere små grejbanker rundt i naturparken. Og der skal skaffes midler til mere avanceret udstyr til grejbanken i Søsportshjørnet ved Haraldsted Sø, hvor der i 2020 etableres en undervisningsbygning. Til undervisning i naturen - primært til kommunens skoler.
Friluftsliv	
Etablering af trailcenter/aktivitets- og naturhus i Vrangeskov v. Haraldsted Sø	Landsbyklyngen Søskovlandet arbejder i 2020 sammen med et arkitektfirma på et skitse projekt til et aktivitets- og naturhus (også kaldet mødested, trailcenter eller naturcenter) – med en foreløbig placering i Vrangeskov i nærheden af det gl. traktørsted. Projektet sker i samarbejde med Ringsted Kommune og formentlig også Naturstyrelsen, Roskilde Tekniske Skole og andre interessenter. Kommunen ser huset som en mulig "hovedindgang" til naturparken. Der skal søges om anlægsmidler i september 2020 hos Realdania og Lokal og anlægssfond. Det kan blive nødvendigt, at skaffe flere fondsmidler. Projektet kan blive en stor gevinst for naturparken.
Guidede naturarrangementer	Kommunens grønne guide og naturvejleder samt frivillige borgere og foreninger arrangerer hvert år naturvandring og friluftaktiviteter i naturparken. Der skal arbejdes med at få endnu flere ud i naturen, særligt unge samt borgere der ikke har for vane at bruge naturen til motion og oplevelser. Der skal lægges en plan for at nå dette mål – skal sammentænkes med kommunikation og markedsføring af naturparken.
Isætningsplatforme til kano/kajak i Haraldsted Lillesø og Ringsted Å	Etablering af 2-3 isætningspladser. Sejladsforholdene fra Haraldsted Sø til Ringsted by via Ringsted Å forbedres herved.
Kortlægning af forbedringspotentialer for adgangsstier/veje til pilot-naturparken.	Der skal udarbejdes en plan for dette arbejdet. Dette skal ske i forbindelse med en revision af kommunens nuværende stiplan – skal ske i 2021. Der skal bl.a. være fokus på forbedret adgang fra Benløse til Haraldsted Sø samt fra landsbyerne til naturparken.
Gyrstinge Sø – istandsættelse af pavillon ved Kilden i St. Bøgeskov	Tæt ved kilden er en lille pavillon med stråtag og bindingsværk. Pavillonen er opført til undervisning om skovdyrkning i 1800-tallet. Pavillon trænger til renovering. Pavillonen er oplagt som formidlingssted og indgang til naturparken. Pavillonen ejes af Sorø Akademi. Aftale skal derfor indgås. Ejer og skovfoged er positiv. Anvendes til formidling –se under formidling. Realisering af projektet kræver fondsmidler.
Gyrstinge Sø – madpakkehus ved Kilden i St. Bøgeskov	Som en del af implementeringen af Helhedsplanen for Gyrstinge Sø og Haraldsted Sø skal der i 2020 ved Gyrstinge Sø etableres et madpakkehus. Madpakkehuset skal placeres tæt på kilden og den lille stråttækte pavillon, så der skabes et samlingssted.
Haraldsted Sø – shelter i vestlige ende.	Som en del af implementeringen af Helhedsplanen for Gyrstinge Sø og Haraldsted Sø skal der i 2020 ved Haraldsted Sø etableres et shelter. Shelteret placeres tæt på bade- og udsigtsbro og offentlige faciliteter i Søsportshjørnet.
Haraldsted Sø – rekreative faciliteter i Søsportshjørnet	Som en del af implementeringen af Helhedsplanen for Gyrstinge Sø og Haraldsted Sø skal der 2020 i Søsportshjørnet ved Haraldsted Sø etableres et naturrum, en fugletårn og en undervisningsbygning. Stedet skal fungere som formidlingssted og indgang til naturparken. Fra fugletårnet bliver der en flot udsigt over både Haraldsted Sø og Lillesøen (lokalt kaldet Tivolisøen).
Sejlad på Ringsted Å og Haraldsted Lillesø	Projektet skal forbedre den rekreative udnyttelse af Ringsted Å. Der skal etableres isætningspladser og udarbejdes informationsmateriale. Projektet forbinder Ringsted by med Haraldsted Sø – sejladsmæssig.

Humlebjerget – etablering af P-plads og trapper	Humlebjerget er et større fredet naturområde med flot udsigt over Haraldsted Sø. Projektet har til formål at fremme den rekreative brug af området. Der skal etableres plads til parkering af 2-3 biler ved Ejlstrupvej. Reparation af eksisterende trapper skal forbedre adgangen til området.
Humlebjerget – forbindelse til Vrangeskov	Da traktørstedet i Vrangeskov stadig var åbent, var der en forbindelse med båd/færge på tværs af Haraldsted Sø. Forbindelsen gav borgere, der boede syd for søen og i Ringsted by nem adgang til traktørstedet, som var meget besøgt. Genetablering af en forbindelse på tværs af søen vurderes at være relevant – af rekreative årsager. Særligt hvis der etableres et aktivitets- og naturområde/trailcenter i Vrangeskov.
Skellerød Høje (gl. losseplads)	Skellerød gl. losseplads er placeret i Ringsted Ådal tæt på Ringsted by. Arealet er ca. 7 ha og ejes af Ringsted Kommune. Der er en flot udsigt over Ringsted Å mod Susåen. Arealet er i dag afgræsset med kvæg og får, men var tidligere helt tilgroet med kæmpe bjørneklo. Placeringen, udsigten og den kuperede terræn gør arealet interessant. Potentialer for rekreativ udnyttelse skal undersøges og beskrives. Evt. projektforslag skal udarbejdes. Realisering af et projekt vil formentlig kræve fondsmidler.
Turisme og erhverv	
Kortlægning og identifikation af potentialer	Dette skal ske i dialog med borgerne og de erhvervsdrivende. Erfaringer skal opsamles fra andre naturparker og nationalparker.
Oprettelse af netværk for småerhverv og turismeudbydere	Kommunens center for erhverv, fritid og kommunikation skal inddrages og gerne være ansvarlig for opgaven. Det er målet på sigt, at erhvervene kan drage fordel af at være en del af en naturpark og samtidig være med til at markedsføre naturparken.
Kulturarv	
Brug historien om middelalderens Ringsted og Haraldsted i formidlingen af og fortællingen om pilotnaturparken	Der skal samles og skrives fortællinger om oldtiden og særlig middelalderen. Der skal etableres samarbejde med museum og lokale frivillige, der skal bistå arbejdet.
Pleje af fortidsminder	Rydning af træ og buske fx på forsvarsvolden, Ridebanen og Nygård Voldsted Borgbanke tæt ved Haraldsted Sø. Kommunen skal fortsætte arbejdet med at pleje fortidsminderne. Det hidtidige arbejde har betydet, at fortidsminderne i pilotnaturparken og resten af kommunen er godt bevaret og synlige i landskabet. På sigt skal formidlingen ved fortidsminderne fornyes.



Fotos fra pilotnaturparken

I Allindelille Fredsskov laver frivillige høslet, der er naturvejledning og friluftaktiviteter i Humleore Skov og ved Haraldsted Sø samt stemningsbilleder fra Gyrstinge Sø.



Ringsted
Kommune

Ringsted Kommune

Teknik- og Miljøcenter

Rønnedevej 9
4100 Ringsted

Tel.: +45 57626300
Mail: teknikogmiljo@ringsted.dk
www.ringsted.dk

