

Ringsted Kommune
Teknik og Miljøcenter
Rønnedevej 9, 4100 Ringsted
Att.: Stine Stensby Baasch

Holbæk d. 9. januar 2020
J.nr. MVE.P0922

Udtalelse om kulturhistoriske interesser til lokalplanforslag 310 i henhold til museumsloven §23.

Museum Vestsjælland har modtaget kopi af lokalplanforslaget og har gennemgået sagen.

Nyere tids interesser:

Østagergård er en udflyttet gård fra Jystrup. Den ældste bygning i BBR er fra 1860. På udskiftningskort (Original 1 fra 1805) er gården ikke markeret. Østagergård ses på Høje målebordsblade. På det konkrete plansagsområde er der ingen bebyggelse at se på historiske kort (Høje- og lave målebordskort eller O1 kort.). Plansagsområdet ligger nord for Slettebjerg. Stednavne der optræder på O1 kort er Leragre, Baumagre, Store Ulvemose. Planarealet ligger på tværs af grundene, som de fremgår af original 1 kort fra 1805.

Vi anbefaler, at der i §8 om ydre fremtræden stilles krav om dannebrogsvinduer (både dannebrog- og bondehusvinduer er en mulighed i forslaget, men stuehuset har aldrig haft bondehusvinduer) og at taget udføres med samme hældning som stuehuset. Det vil sikre sammenhæng, selvom elevboligerne er placeret væk fra stuehuset og kan sagtens rummes i et mere moderne udtryk.



Udsnit af foto fra 1949 fra Danmark set fra luften før Google. Det kongelige bibliotek. Billedid: H03473_004.

Arkæologi/jordfund:

Museet har ikke kendskab til registrerede fortidsminder indenfor lokalplansarealet. Nærmeste registrering (sb-nummer 20) ligger ca. 150 meter mod nordøst, og må formodes at være udtryk for fund gjort på et større markareal.

Lokalplansområdet er af relativ beskeden størrelse og kan mod nord være delvis forstyrret ved anlæggelse af parkeringsareal.

Der forventes derfor ikke at være større risiko for, at anlægsarbejdet kommer i konflikt med væsentlige arkæologiske interesser.

Før jordarbejder har **bygherre/entreprenør** altid mulighed for at indhente det arkæologisk ansvarlige museums udtalelse om arkæologiske interesser, jf. museumslovens § 25.

Herved har **bygherre og entreprenør** de bedste muligheder for at **undgå uplanlagt standsning** af anlægsarbejdet og **undgå udgifter til arkæologisk undersøgelse** jf. museumslovens § 27.

Hvis museet i sin udtalelse vurderer, at der ikke findes væsentlige arkæologiske bevaringsinteresser på arealet, så skal evt. udgifter til nødvendig arkæologisk undersøgelse betales af Kulturministeren jf. museumslovens § 27 stk. 5.

En udtalelse fritager ikke bygherre/entreprenør fra forpligtelsen til at standse anlægsarbejdet og underrette museet, hvis arkæologiske levn påtræffes, men den fritager bygherre for udgifterne til en arkæologisk undersøgelse.

Vi erindrer om, at kommune/byråd jf. museumslovens § 24 stk. 2 er forpligtet til at orientere bygherre/ejer om indholdet af museumslovens § 25-27 senest ved udstedelse af byggetilladelse.

Har De spørgsmål, er De velkommen til at henvende Dem til museet.

Med venlig hilsen

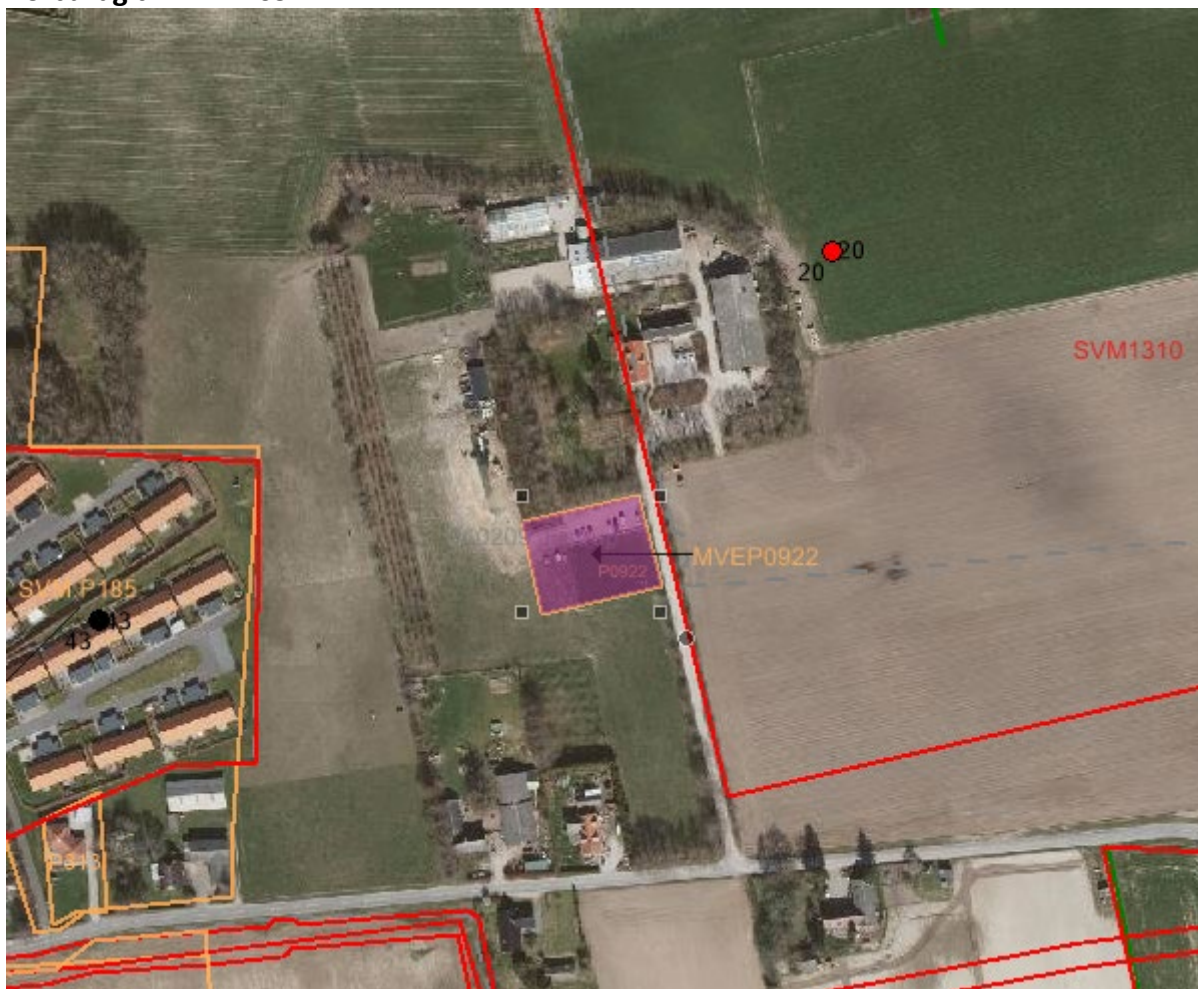
Niels Hartmann

Museumsinspektør, arkæologi

Helle Ålsbøl

Museumsinspektør, Nyere tid.

Kortbilag til MVE.P0922



- | | |
|-----------------------------------|---|
| Museumssag | — |
| Plansag | — |
| Diverse Viden | — |
| F&F Arealer | — |
| F&F fortidsmindebeskyttelseslinje | — |
| Fortidsminde, fredet | — |
| Registreret arkæologi | — |
| Fortidsminder, linjer | — |
| Kirkebyggelinje | — |
| Registreret arkæologi (F&F) | — |
| Primære "anlæg" | — |
| Nyere tid | — |
| Efterreformatorisk tid | — |
| Historisk Tid | — |
| Middelalder | — |
| Vikingetid | — |
| Jernalder | — |
| Bronzealder | — |
| Stenalder | — |
| Oldtid | — |
| Udateret | — |

Sagsareal.

Registrerede fortidsminder og arkæologiske interesser jf. signaturforklaring.

Ortofoto (9. januar 2020) Copyright Geodatastyrelsen.