

Indholdsfortegnelse

Baggrund for analysen	2
Analysens formål	2
Analysens design.....	2
Analysens datagrundlag.....	3
1. Fokusområde: Omfang og målgruppe	4
Tilknytning til specialtilbuddene	4
Udfordrende positioner for elevgruppen	6
Supplerende foranstaltninger	7
Elever i reduceret skema.....	7
2. Fokusområde: Sammenhæng, overgange og samarbejde	9
Elevernes tilknytning til almenområdet	9
Perspektivering og kommentar	9
Uddannelsesadfærd.....	9
Specialtilbuddenes understøttelse af elevernes overgang til ungdomsuddannelse.....	11
Perspektivering og kommentar	11
Tilbuddenes vurdering af samarbejdet med eksterne parter	11
Tilbuddenes vurdering af samarbejdsbarrierer	12
Perspektivering og kommentar	12
3. Fokusområde: Undervisning og læring	12
Afgangsprøver.....	13
Nationale test	15
Undervisning i alle folkeskolens fag	16
Tilbuddenes beskrivelse og vurdering af egen undervisning	17
Teamets og ledelsens kompetencer og roller	17
Inddragelse af elever.....	18
Perspektivering og kommentar	18
4. Fokusområde: Generel, faglig og social elevtrivsel	19
Arbejdet med trivsel - trivselsmålinger og opfølgning	19
Nationale trivselsmålinger	19
Perspektivering og kommentar	23
Kommunale trivselsvurderinger	24
Fravær	24
Perspektivering og kommentar	26
Aktuelle udfordringer på specialskoleområdet	27
Udfordringer tæt på elevgruppen.....	27
Udfordringer i organisering, struktur og databehandling.....	28
Spørgsmål til belysning.....	28
Bilag 1	
Bilag 2	

Analyse af specialskoleområdet i Ringsted 2018

Baggrund for analysen

Nærværende analyse omhandler seks ud af otte specialskoletilbud i Ringsted Kommune; Erhvervsklassen, Campus+, Vestervejs Skole, N-klassen på Valdemarskolen, to K-klasser i afdeling Benløse på Byskovskolen, og fire afdelinger i A-huset på Vigersted skole.

De seks tilbud er udvalgt med det sigte at fokusere på ledelsesmæssig, didaktisk og pædagogisk praksis i de specialskoletilbud, hvis primære elevgruppe har bopæl i Ringsted Kommune.

Analysens formål

Analysen har til formål at tilvejebringe et statusbillede, der tager afsæt i fire prioriterede fokusområder:

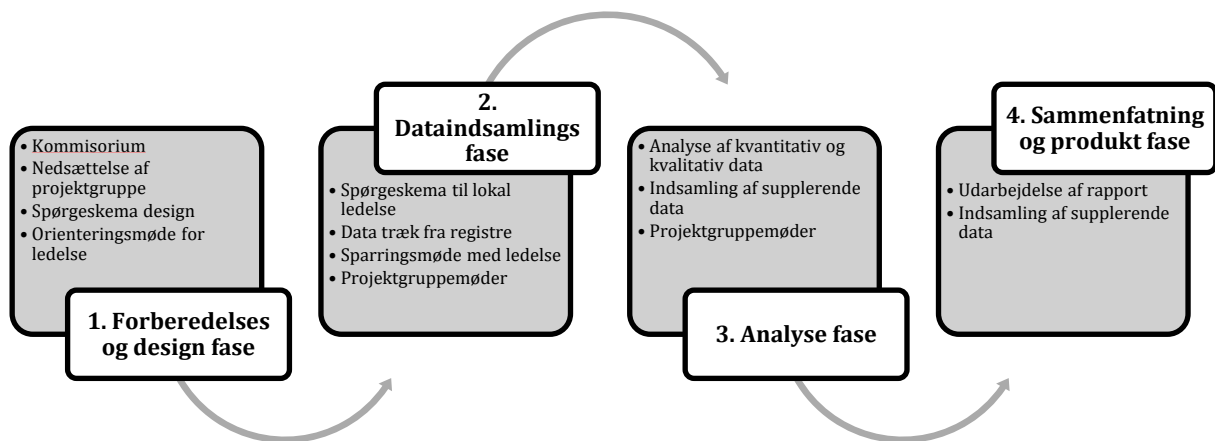
1. Omfang og målgruppe, med henblik på at præcisere antallet af elever, elevernes tilknytning til henholdsvis special- og almen skolen samt de udfordrende positioner eleverne befinder sig i.
2. Sammenhæng, overgange og samarbejde, med fokus på både skolernes interne praksis og det eksterne tværfaglige samarbejde omkring elevernes skole- og uddannelsesforløb.
3. Undervisning og læring, med afsæt i overblik over afgangsprøver, gennemførte nationaltest, undervisning samt tilbuddenes vurderinger af egen praksis.
4. Generel, faglig og social elevtrivsel, med udgangspunkt i de enkelte tilbuds afdækning af elevernes trivsel og deraf følgende indsatser.

Analysen er en delanalyse, der bidrager til en samlet analyse af hele det specialiserede område i Ringsted Kommune. Delanalysen skal bidrage med et systematisk og fokuseret, men ikke udtømmende indblik i specialtilbuddenes elevpopulation, aktivitets- og undervisningspraksis samt resultater i og efter specialskoleindsatsen. Den samlede analyse forventes herefter at kunne udgøre et vidensgrundlag, der kvalificerer muligheden for at foretage velinformede justeringer og omstruktureringer af området.

Analysens design

Nærværende analyse blev igangsat på skolecenterchefens initiativ i februar 2018 og afsluttedes i september 2018. Analysens design og metode valg afspejler en balancering af tidsramme og ressourcer over for ambitionen om at levere et systematisk databaseret indblik i specialtilbuddene.

Designet af analysens fire faser kan illustreres på følgende måde:



Analysens datagrundlag

Analysen er foretaget på baggrund af et sammensat datamateriale bestående af kvalitative og kvantitative datakilder. De kvantitative kernerdata fra området og de kvalitative beskrivelser af lokal pædagogisk kontekst dækker tilsammen hvert af analysens fire fokusområder.

Datamaterialet er indsamlet via følgende datakilder:

- Kvalitativ data
 - Spørgeskema udfyldt af de seks specialskoleledere og deres ledelsesteams
- Kvantitativ data
 - Elevdata fra Tabulex, maj 2018
 - Ungdomsuddannelses vejledningens elevregistrering for skoleåret 2017-2018
 - Specialskoleledernes karakterudtræk for skoleårene 2015-16, 2016-17 og 2017-18
 - Specialskoleledernes materiale om de nationale test for skoleårene 2015-16, 2016-17 og 2017-18
 - Specialskoleledernes nationale trivselsrapporter, august 2018
 - GetSkoleStatistik, juni 2018

Ved inddragelse af kvalitative uddybninger tilstræber analysen at kunne tegne et mere fyldestgørende billede samt en forståelsesramme for de kvantitative data, der indgår i analysen.

Det er imidlertid vigtigt at pointere, at der knytter sig en vis usikkerhedsmargin til dele af analysens datamateriale. Usikkerheden skyldes flere forhold. I visse sammenhænge vurderes datamaterialet ikke statistisk robust på grund af størrelsen på elev populationen. Det gør sig gældende, når analysen fokuserer på årgange og enkelte tilbud. Kvaliteten af dele af det kvalitative datamaterialet er varierende, hvilket både kan spores tilbage til spørgeskemaets design og til besvarelsernes detaljeringsgrad.

Ydermere har det været vanskeligt at skaffe dele af den ønskede kvantitative data. En forklaring herpå er at der lokalt og i skolecenteret mangler en konsistent og systematisk praksis i forhold til at indsamle og håndtere data. Som et eksempel herpå har det i analyse processen været muligt for projektgruppen at identificerer tre forskellige talopgørelser over hvor mange elever, der aktuelt befinder sig i specialtilbuddene.¹

1. Fokusområde: Omfang og målgruppe

I dette afsnit gives et signalement af specialtilbuddenes elevgrupper. Afsnittet danner baggrund for den videre beskrivelse af analysens øvrige tre områder.

Der er ultimo maj 2018 registret 108 elever i de seks specialtilbud.² Ud af disse går 30 elever i tilbuddenes 9. og 10. klasser.³

Tilknytning til specialtilbuddene

Vedrørende elevgruppens tilknytning til specialområdet peger analysen på to vigtige forhold. For det første overføres en relativ stor del af eleverne tidligt i deres skoleforløb fra et almentilbud til et af de seks specialtilbud. For det andet kommer kun få af eleverne tilbage til et almentilbud.⁴

Ud af de 108 registrerede elever i de seks specialtilbud begyndte 53 af eleverne i løbet af indskolingen i et specialtilbud. Særligt startede mange elever i enten 0. eller 1. klasse i et specialtilbud (I alt 32 elever). Ses mere indgående på hvilket klassetrin eleverne var på, da de blev segregeret til et af specialtilbuddene, tegner der sig en fordeling, som opstillet i figur 1:

¹ Det har ikke ligget indenfor rammerne af analysen at udrede hvilken opgørelse, der er korrekt.

² Udtræk fra Tabulex, ultimo maj, 2018.

³ Ungdomsuddannelsesvejledningens registrering, 01.08.2018.

⁴ Udtræk fra Tabulex, ultimo maj, 2018.

Klassetrin:	0.	1.	2.	3.	4.	5.	6.	7.	8.	9.
Byskov:	3	7	2	1	3	2	3	3	2	0
Campus:										
N-klasse:	6	2	1	5	0	1	0	0	0	0
Vigersted:	6	2	1	3	2	4	3	2	2	3
Vestervej:	2	4	4	4	2	3	7	1	1	0
Total	17	15	8	13	7	10	13	6	5	3

Figur 1: Antal elever og klassetrinnet de befandt sig på ved start i specialtilbuddet.

Til trods for at en del af eleverne i specialtilbuddene i perioder gennem deres skoletid får en faglig tilknytning til et alment tilbud, er det få elever der vender fuldt tilbage til almenområdet. I skoleårene 2015-2016, 2016-2017 og 2017-2018 vender sammenlagt otte elever fuldt tilbage til almenområdet.⁵

Fordelingen på de enkelte skoleår ses i figur 2:

Skoleåret 2015-2016	Skoleåret 2016-2017	Skoleåret 2017-2018
5 elever	2 elever	1 elev

Figur 2: Antal elever, der vender tilbage til almenområdet efter et specialtilbud.

⁵ Udtræk fra Tabulex, ultimo maj, 2018.

Sammenholdes de to tendenser, dvs. elevernes tidlige start i specialtilbuddene og det lille antal elever, der vender tilbage til en almenskole, tegnes en elevgruppe, hvor en stor del af eleverne får meget lange forløb i specialtilbuddene.

Udfordrende positioner for elevgruppen

Det har ikke været en central opgave for analysen at skabe et detaljeret overblik over de vanskeligheder, der udfordrer elevgruppen i de seks specialtilbud. Dog indikerer besvarelserne, at elevernes trivsel opleves udfordret af en bred vifte af vanskeligheder. En opsummering af disse rummer skole væring, tidligere fravær, tidligere dårlige skoleerfaringer, angst, lavt selvværd/selvtillid, manglende sociale kompetencer, manglende realitetssans, manglende evne til at fortolke situationer og andre mennesker, vrede og udadreagerende adfærd, udviklingsforstyrrelser, manglende ressourcer i hjemmet, miljømæssige faktorer såsom uro, uforudsigelighed og lokaleskift samt den lange skoledag.

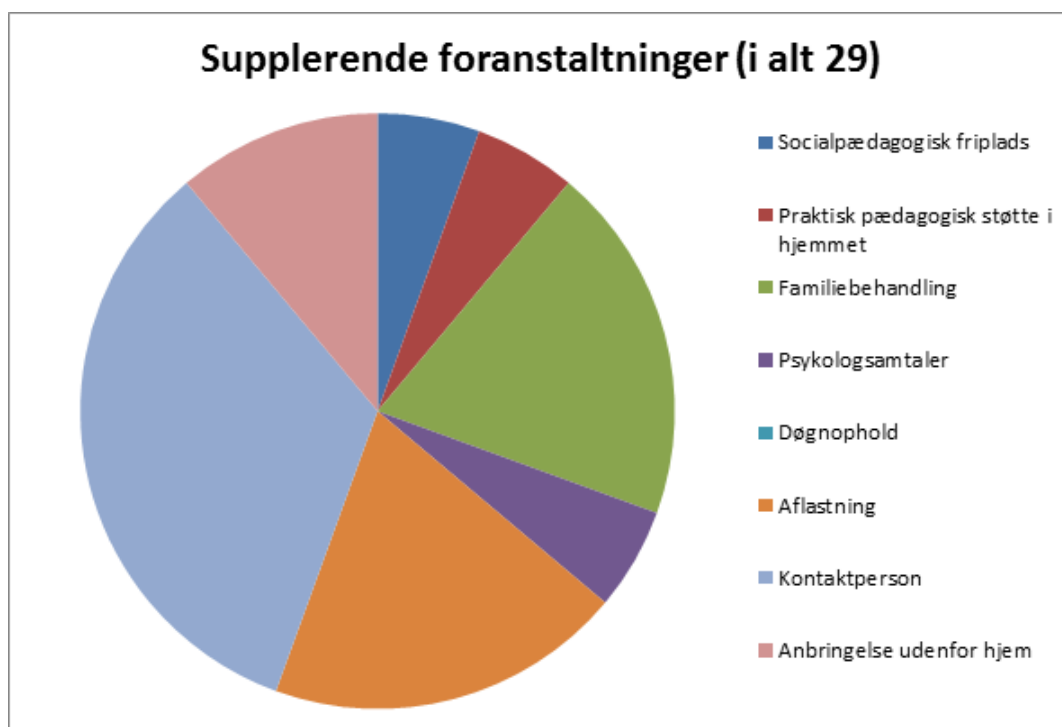
Når tilbuddene, ud fra en liste bestående af syv typer af udfordringer, skal vurdere hvad der hyppigst udfordrer eleverne, er udviklingsforstyrrelser og social- og miljøbetingede vanskeligheder de to mest udtalte typer af udfordringer. Tilbuddene placerer således 59 elever inden for udviklingsforstyrrelser og 23 elever inden for social- og miljøbetingede vanskeligheder. I figur 3 ses fordelingen inden for de syv kategorier:

Typer af udfordringer	Antal elever
Generelle indlæringsvanskeligheder	13
Sociale og miljøbetingede vanskeligheder	23
Udviklingsforstyrrelser	59
Psykelige vanskeligheder	3
Læse og skrivevanskeligheder	1
Tale og sprogvanskeligheder	1
Andet	4

Figur 3: Typer af udfordringer for eleverne i specialtilbuddene.

Supplerende foranstaltninger

En opgørelse over de øvrige foranstaltninger, der er iværksat omkring elevgruppen, bidrager yderligere til overblikbilledet af målgruppen. Nedenstående fordeling af foranstaltningstyper baserer sig udelukkende på de indsatser tilbuddene oplyser at være bekendte med, da der er tilbud, der i deres besvarelse har gjort opmærksom på, at de ikke er vidende om, hvilke foranstaltninger deres elevgruppe modtager. Datamaterialet fortæller altså ikke noget om hvor mange elever i tilbuddene, der modtager supplerende foranstaltninger eller hvor mange, der eventuelt har søgt, men ikke fået bevilliget støtte.

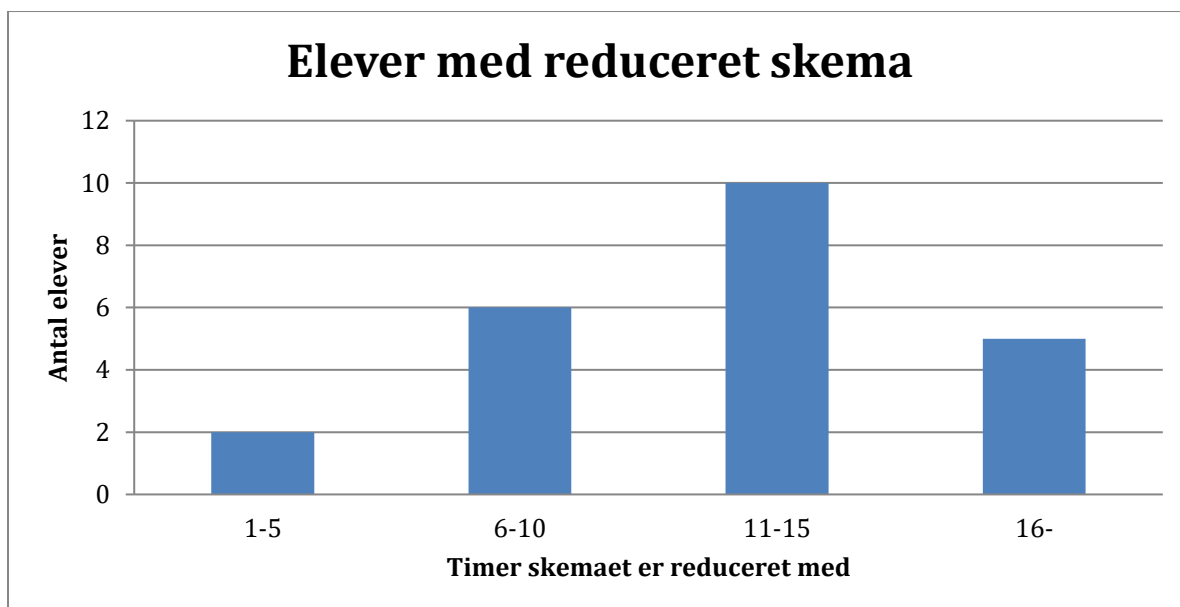


Figur 4: Fordelingen af otte forskellige supplerende foranstaltningstyper.

Af de foranstaltninger tilbuddene er bekendte med, udgør kontaktperson, aflastning og familiebehandling de tre mest anvendte støtte foranstaltninger.

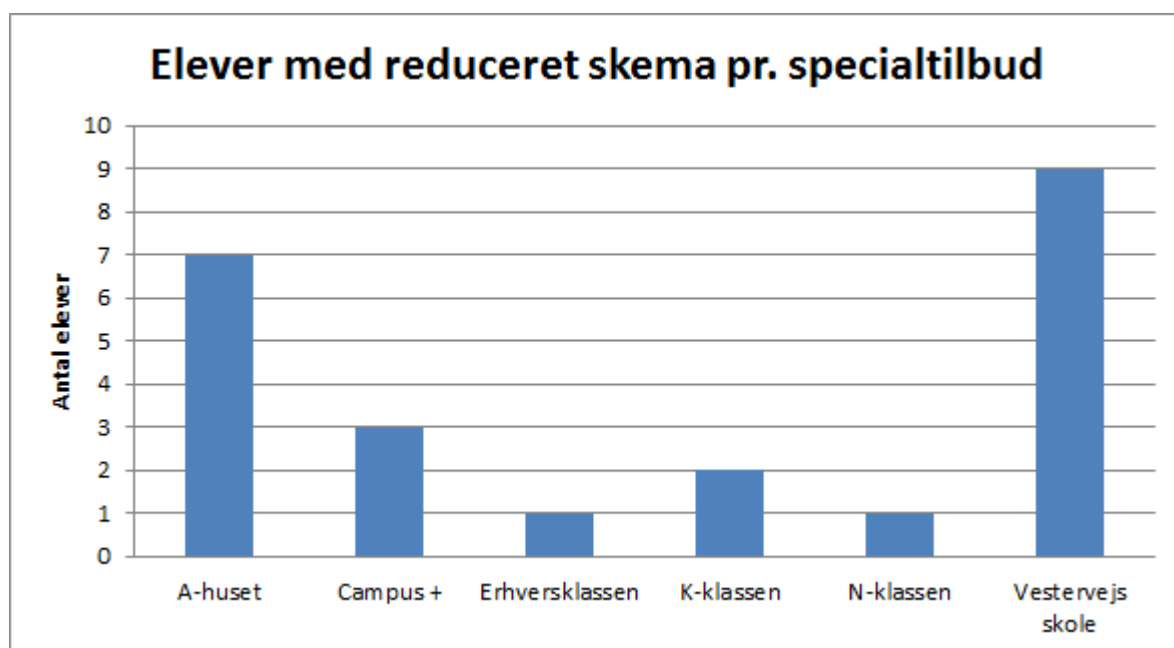
Elever i reduceret skema

For en mindre gruppe af elever i specialtilbuddene gælder, at de på baggrund af ledelsens pædagogiske vurdering, går i nedsat skema. Det drejer sig om 23 ud af tilbuddenes 108 elever. Antallet af timer, som elevgruppes skema er reduceret med illustreres i figur 5:



Figur 5: Antal elever og timer, som deres skema er reduceret med.

Det er på baggrund af datamaterialet ikke muligt at vurdere hvor lang tid eleverne gennemsnitligt er i nedsat skema. I figur 6 illustreres fordelingen af elever med nedsat skema i de forskellige specialtilbud:



Figur 6: Antal elever i nedsat skema fordelt på de seks specialtilbud.

2. Fokusområde: Sammenhæng, overgange og samarbejde

Elevernes uddannelsesadfærd og tilknytning til almenområdet samt hvordan eleverne understøttes i disse overgange er omdrejningspunkt for dette afsnit. Centrale pointer i tilbuddenes vurdering af samarbejdet med eksterne parter præsenteres sidst i afsnittet.

Elevernes tilknytning til almenområdet

Ud af de 108 elever, der er registreret på de seks specialtilbud har 18 elever i skoleåret 2017-18 haft tilknytning til almenområdet. Heraf er fem elever fra Erhvervsklassen. På grund af spørgeskemaets design giver datamaterialet ikke indsigt i, hvilke barrierer ledelsen og personalet oplever i forhold til at få flere elever tilknyttet almenområdet i løbet af deres skolegang i et specialtilbud.

Derimod findes i materialet en række eksempler på hvordan tilbuddene konkret arbejder med at styrke deres elevers tilknytning til det almenområde. Eksemplerne giver indtryk af, at der er tre måder at være tilknyttet almenområdet på:

- For nogle elever er tilknytningen til almenområdet tænkt som et fagligt supplement til den undervisning de allerede modtager i specialtilbuddet.
- Andre elever tilknyttes almenområdet i en tidsafgrænset praktik- eller projektperiode, hvor et eller flere elever fra et specialtilbud arbejder tæt sammen med elever fra almenområdet.
- Og for en tredje gruppe af elever er tilknytningen tænkt som en inklusionsproces hvor elevens tilknytning til almenområdet gradvist øges mod fuld inklusion.

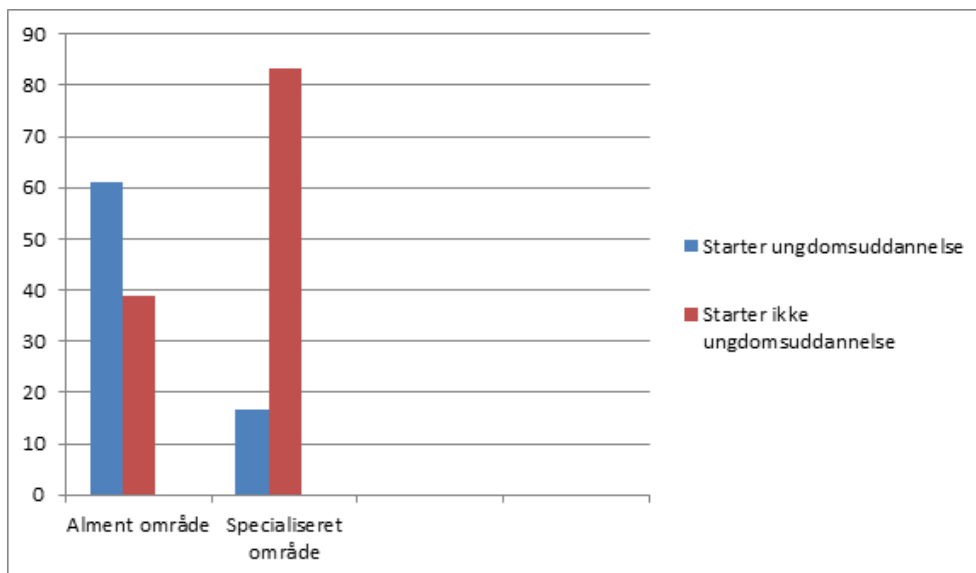
Perspektivering og kommentar

Materialet indikerer, at der er positive idéer, overvejelser og erfaringer i forhold til hvordan elever tilknyttes almenområdet. Det er interessant og relevant at undersøge nærmere, hvilke kulturelle, organisatoriske eller faglige barrierer der, trods de gode intentioner, begrænser disse elevers tilknytning til almenområdet.

Uddannelsesadfærd

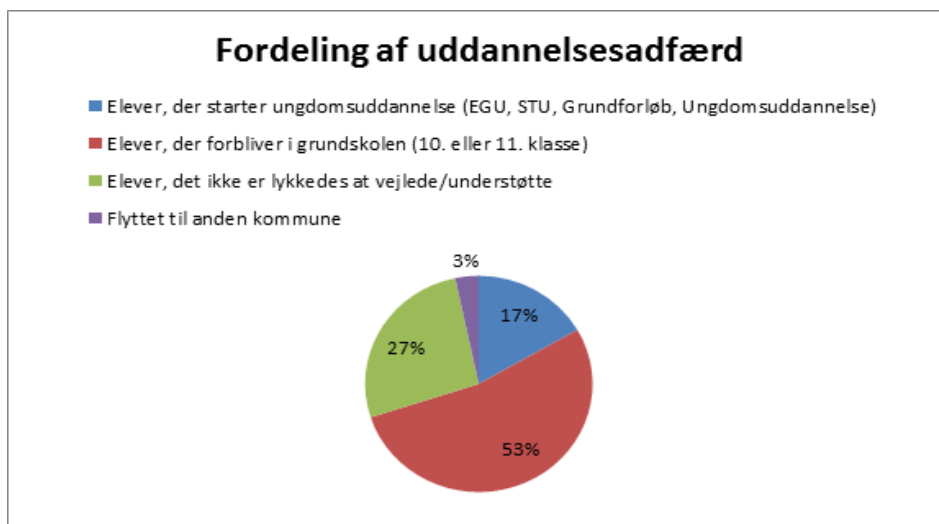
Elevernes uddannelsesadfærd illustreres nedenfor i to diagrammer. Det første diagram viser antallet af 9. og 10. klasses elever, der potentielt kan indlede et ungdomsuddannelsesforløb, sammenlignet med antallet af elever, der reelt starter en ungdomsuddannelse. I diagrammet præsenteres afgangselever fra henholdsvis det almene og det specialiserede område.⁶

⁶ Data om uddannelsesadfærd på almenområdet er fra 2017, og data på specialområdet er fra 2018.



Figur 7: Specialskoleelever, der starter en ungdomsuddannelse vs. elever, der ikke gør.

Det andet diagram præsenterer, jf. data fra Ungdomsuddannelsesvejledningen (UU), hvorledes elevernes uddannelsesadfærd fordeler sig i Ringsted.



Figur 8: Fordeling af uddannelsesadfærd for afgangselever.

Data viser⁷, at ca. en sjettedel af eleverne fra specialområdet i år kommer videre i et ungdomsuddannelsesforløb efter endt folkeskole. Det skal bemærkes, at 53 % af de elever,

⁷ Ungdomsuddannelsesvejledningens registrering, 01.08.2018.

der ikke starter ungdomsuddannelse i stedet går videre i enten 10. eller 11. klasse, og således forbliver i skolesystemet. Enkelte af dem indleder et forløb på Ringsted Produktionsskole.

Specialtilbuddenes understøttelse af elevernes overgang til ungdomsuddannelse

UU fremhæves i materialet som en helt afgørende samarbejdspartner i forhold til at kunne understøtte elevernes overgang til ungdomsuddannelse. Fire ud af fem tilbud, peger i materialet på, at et tæt samarbejde med UU er vigtigt for deres understøttelse af elevernes overgang til ungdomsuddannelser. Samtidig giver materialet indtryk af en betydelig variation i hvor tæt, systematisk og omfattende samarbejdet mellem UU og det enkelte tilbud er.

Som eksempel på denne variation beskriver to tilbud, hvis samarbejde med UU fremtræder tæt og systematisk, hvordan de udover UU-vejledning har tænkt UU ind som en del af tilbuddets faste mødefora, såsom 9. klassernes skole-hjem samtaler, revisitationsmøder og forældremøder. Et andet tilbud, der ikke refererer til UU, fremhæver derimod elevsamtaler (med mulighed for inddragelse af forældre). Besøg på uddannelsesinstitutionerne nævnes desuden som deres tiltag til at understøtte elevernes overgang til ungdomsuddannelse.

Perspektivering og kommentar

Overordnet set efterlader materialet indtryk af at der, til trods for de mange initiativer i de enkelte tilbud, der har udskolingselever, er stor variation i hvor omfattende og tæt eleverne understøttes i overgangen til ungdomsuddannelse. Det betyder, at der ser ud til at være behov for et bredt fokus på overgange, i betydningen: 1) Hvordan forberedes eleverne i specialtilbuddet til ungdomsuddannelse? 2) Hvad sker der i selve overgangen? og 3) Hvordan understøttes eleverne i opstarten af ungdomsuddannelsen?

Tilbuddenes vurdering af samarbejdet med eksterne parter

I vurderingen af hvilke samarbejdsparter der er vigtige i arbejdet med at understøtte elevernes faglige og sociale udvikling, prioriteres disse forskelligt. Halvdelen af tilbuddene fremhæver Børn- og Familieafdelingen, et enkelt tilbud nævner forældre som centrale, mens de fleste peger på Kompetenceenheden og UU som deres væsentlige samarbejdspartnere. Et tilbud fremhæver vigtigheden af de interne relationer og samarbejdet mellem lærer/elev. To ud af de seks tilbud svarer, at almenområdet er væsentlige at indgå i et samarbejde med. Omvendt beskrives også den udfordring, at nogle almenskoler 'afleverer' elever til specialområdet, uden efterfølgende at indgå i et samarbejde om eleverne.

Indholdet af et effektivt samarbejde defineres forskelligt af de seks tilbud. Halvdelen fokuserer i deres besvarelser på, at den største effekt af et samarbejde sker, når der etableres et tæt og konkret samarbejde omkring eleverne, fx ved at samarbejdet er formaliseret, kontinuerligt eller foregår i selve den pædagogiske praksis. Et enkelt tilbud

pointerer, at refleksion og tid er afgørende for effekten af et samarbejde. Hvad der skal til for at tilbuddene selv vurderer, at de lykkes med at omsætte samarbejdet varierer også. Halvdelen vurderer, at rolle- og ansvarsfordeling herunder en tydelig forventningsafstemning mellem samarbejdsparterne, er central. Et enkelt tilbud benævner inklusion som svaret på omsætning af samarbejde til praksis.

Alle seks tilbud svarer, at systematikken vedrørende tværgående videndeling er fraværende. Der tegnes et billede af, at erfaringsudveksling og deling af pædagogisk viden på tværs af tilbuddene foregår ad hoc og er relationsbåret. Det fremgår ikke af datamaterialet hvorvidt videndeling efterspørges, men flere tilbud pointerer, at der kunne ligge gemt potentiale i de forskellige tilbuds viden, erfaringer og kompetencer, som ikke på nuværende tidspunkt udnyttes i kommunen.

Tilbuddenes vurdering af samarbejdsbarrierer

Endvidere spørges til eventuelle udfordringer i forbindelse med samarbejdet. Der synes at være en tredeling i hvorledes dette spørgsmål besvares:

- Enkelte tilbud har fokus på egne behov for at få deres interne samarbejde styrket gennem supervision, tilførelse af nye perspektiver og fornyet åben tilgang til fastlåst praksis.
- Andre tilbud er optagede af det manglende samarbejde med Ungeenheden og almenområdet.
- Og sidst, oplever flere tilbud, at samarbejdet kompliceres, når intentionen om at arbejde tværprofessionelt forsøges praktiseret.

Samarbejdet om helhedsindsatser på tværs af faglige enheder beskrives som vanskelige at gennemføre. Det beskrives herunder, at den tidlige indsats mangler og at systemet omkring tværfaglig praksis virker tungt. Særligt tegner besvarelserne et billede af, at flere tilbud vurderer samarbejdet med Børn- og Familieafdelingen som udfordrende. Der peges konkret på, at udskiftning blandt rådgivere og ledelsen vanskeliggør samarbejdet.

Perspektivering og kommentar

Overordnet set indikerer både samarbejds- og udfordringsbeskrivelserne et divergerende udviklingssyn, der kan tolkes som en forskelligartet forankring af Børn og Unge politikken i praksis. Udviklingsmodellen og den tværfaglige mødestruktur ser ikke umiddelbart ud til at have samme betingelser på specialområdet som på almenområdet.

3. Fokusområde: Undervisning og læring

Fire nedslag i det følgende afsnit bidrager til at belyse sider af den undervisning og læring der finder sted i specialtilbuddene. Disse er:

- Resultater fra elevernes 9. og 10. klasses afgangsprøver
- Andelen af elever, der gennemfører de nationale test
- Andelen af elever, der modtager undervisning i alle folkeskolens fag
- Tilbuddenes beskrivelse og vurdering af egen undervisning

Afgangsprøver

Analysen sætter fokus på to forhold i relation til afgangsprøverne. (1) Hvordan klarer eleverne sig til afgangsprøverne i dansk skriftligt, dansk mundtligt, matematik med og uden hjælpemidler, samt i engelsk mundtligt. (2) Hvor mange prøver gennemfører eleverne, i forhold til hvor mange prøver de kunne have gennemført - fordelt på skole og klassetrin.

I diagrammet nedenfor præsenteres elevernes samlede gennemsnitskarakter for skoleårene 2015-16, 2016-17 og 2017-18.⁸ Som det fremgår, er datamaterialet for 10. klasse ufuldstændig. Det er inkluderet i den samlede oversigt, men kommenteres ikke i det følgende.

I alt		15/16	16/17	17/18	15/16	16/17	17/18
Antal elever på årgangen	9.kl.	34	23	27			
Antal elever på årgangen	10.kl.	7	5	1			
		Antal elever der gik op			Karakter gennemsnit		
Dansk skriftligt	9.kl.	16	9	18	3,8	3,8	4,7
	10.kl.	5	1	1	2,4	4,0	-
Dansk mundtligt	9.kl.	21	9	18	3,4	7,3	5,8
	10.kl.	7	3	1	4,0	5,3	-
Matematik u/hjælp	9.kl.	13	13	19	4,7	3,6	4,8
	10.kl.	5	1	1	2,0	2,0	-
Matematik m/hjælp	9.kl.	10	13	15	2,8	1,3	4,1
	10.kl.	5	1	1	1,0	2,0	-
Engesk mundtligt	9.kl.	21	8	11	3,9	7,0	8,1
	10.kl.	3	0	0	7,0		

Figur 9: Antal elever til afgangsprøve og deres gennemsnitskarakterer i 2015, 2016 og 2017.

Sammenholdes gennemsnitskarakteren for 9. klasse i skoleåret 2017-2018 med de to foregående år kan der noteres fremgang i dansk skriftligt, i matematik med og uden

⁸ For indblik i gennemsnitskarakter for det enkelte tilbud se bilag 2.

hjælpemidler samt i engelsk mundtligt. I dansk mundtlig for 2017-18 er der i forhold til det foregående år tale om et lille fald i gennemsnitskarakteren.⁹

Skemaet nedenfor viser hvor mange afsluttede prøver eleverne har gennemført, i forhold til hvor mange prøver de kunne have gennemført - fordelt på skole og klasse. For hver elev er deltagelsen i fem prøver opgjort, dvs. hvis en elev har gennemført to prøver, svarer det til 40 % af de mulige prøver for eleven.

Den tilføjede farvekode i højre side af skemaet markerer præstation i forhold til det samlede gennemsnit.

Grøn betyder	Eleverne har gennemført flere prøver end gennemsnittet for skolerne. Præstationen er mindst 10 procentpoint højere end gennemsnittet.
Gul betyder	Eleverne har gennemført flere prøver end gennemsnittet for skolerne. Præstationen er mindre end 10 procentpoint højere end gennemsnittet.
Rød betyder	Eleverne har gennemført færre prøver end gennemsnittet for skolerne.

Skemaet illustrerer en markant forskel mellem tilbuddene med hensyn til hvor mange prøver eleverne gennemfører.

Skole	Klassetrin	Antal elever og hvor mange prøver ud af mulige prøver eleverne har gennemført	15/16	16/17	17/18
A-huset	9.kl.	Antal elever på årgangen	8	7	8
		Andel gennemførte prøver ud af mulige	● 35%	● 40%	● 58%
	10. klasse	Antal elever på årgangen	2	2	0
		Andel gennemførte prøver ud af mulige	● 20%	● 20%	
Campus +	9.kl.	Antal elever på årgangen	10	4	5
		Andel gennemførte prøver ud af mulige	● 32%	● 0%	● 80%
	10. klasse	Antal elever på årgangen	0	0	0
		Andel gennemførte prøver ud af mulige			
Vestervejens skoletilbud	9.kl.	Antal elever på årgangen	2	2	3
		Andel gennemførte prøver ud af mulige	● 80%	● 100%	● 87%
	10. klasse	Antal elever på årgangen	0	0	0
		Andel gennemførte prøver ud af mulige			
K-klasser	9.kl.	Antal elever på årgangen	7	5	6
		Andel gennemførte prøver ud af mulige	● 29%	● 16%	● 43%
	10. klasse	Antal elever på årgangen	0	2	0
		Andel gennemførte prøver ud af mulige		● 0%	
Erhvervsklassen	9.kl.	Antal elever på årgangen	7	5	5
		Andel gennemførte prøver ud af mulige	● 94%	● 96%	● 48%
	10. klasse	Antal elever på årgangen	5	1	1
		Andel gennemførte prøver ud af mulige	● 92%	● 80%	● 80%
Samlet for skolerne	9.kl.	Antal elever på årgangen	34	23	27
		Andel gennemførte prøver ud af mulige	48%	45%	60%
	10. klasse	Antal elever på årgangen	7	5	1
		Andel gennemførte prøver ud af mulige	71%	24%	80%

⁹ Se bilag 2 for et mere detaljeret indblik karaktergennemsnittet fordelt på de fem specialtilbud.

Figur 10: Procent opgørelse over andelen af elevernes gennemførte prøver ud af de potentielt mulige prøver.

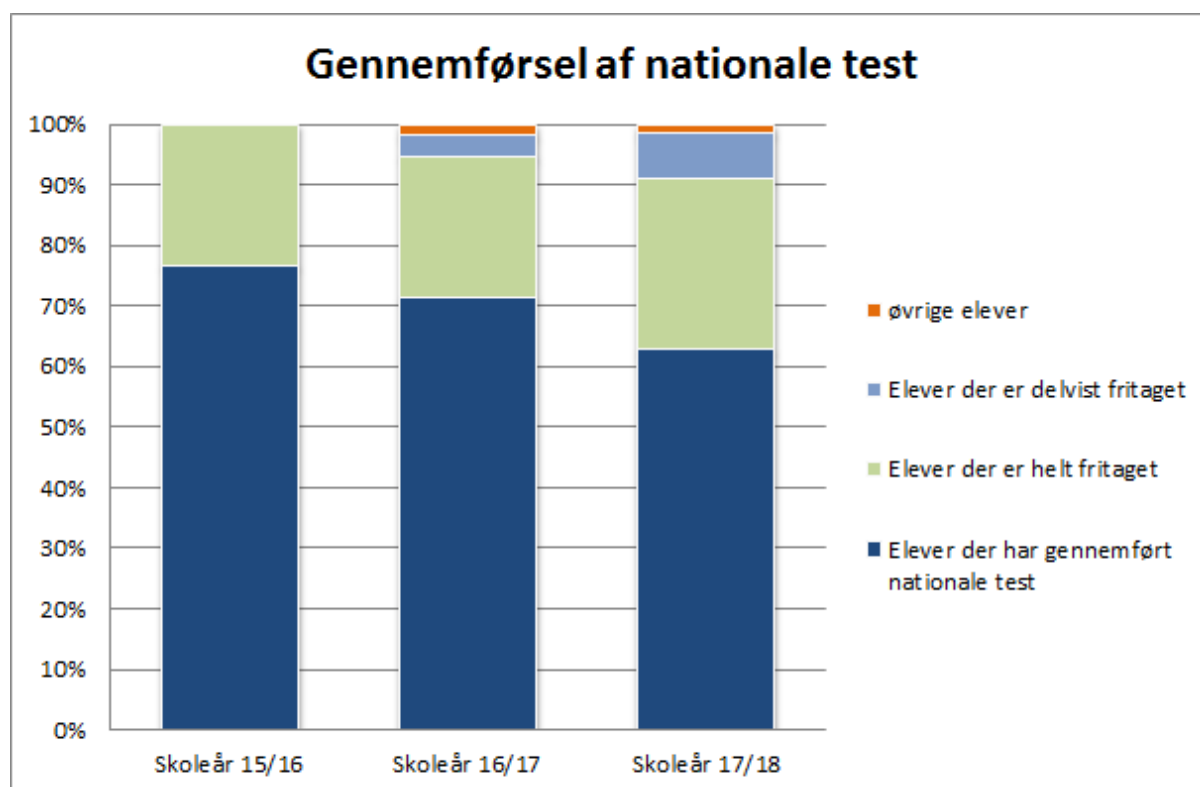
Til trods for at materialet, der præsenteres i figur 10, ikke er statistisk robust, er det værd at notere, hvor stor en forskel der er mellem nogle af tilbuddene mht. hvor mange prøver eleverne formår at gennemføre.

Ligeledes er der i skoleåret 2017-18 en 15 % stigning i andelen af gennemførte prøver for 9. Klasser, set i forhold til året før. Og sidst indikerer materialet, at der stadig ligger en betydelig opgave i at få flere 9. klasses elever til at gennemføre de afsluttende prøver.

Nationale test

Analysens fokus i forhold til nationale test har været at undersøge hvor mange procent af de elever, der formelt skulle op i obligatoriske nationale test i dansk læsning, matematik og engelsk, som gennemførte disse tests. Herud over sondrer analysen også mellem elever, der blev delvist eller helt fritaget fra nationale test.

I skoleåret 2015-16 gennemførte 77 % af eleverne de nationale test. I de to efterfølgende skoleår gennemførte henholdsvis 71 % og 63 % af eleverne de nationale tests. Faldet skal ses i forhold til at gruppen af elever, der kun delvist er fritaget, samtidig er øget. Samlet set peger datamaterialet således på status quo i forhold til andelen af elever, der går til nationale test. Et samlet overblik over de tre skoleår er illustreret i figur 11 nedenfor:



Figur 11: Overblik over brugen af nationale test og fritagelserne herfor.

Af datamaterialet fremgår det, at kun et tilbud gennemfører alternativ testning af de elever, der fritages fra de obligatoriske nationale test.

Undervisning i alle folkeskolens fag

Datamaterialet viser, at der er stor variation i forhold til om tilbuddene formår at tilbyde eleverne undervisning i alle folkeskolens fag. Af datamaterialet fremgår det, at eleverne i to tilbud undervises i alle folkeskolens fag, mens ingen elever i to andre tilbud modtager undervisning i samtlige af folkeskolens fag.¹⁰ To andre tilbud placerer sig herimellem.

Datamaterialet giver ikke systematisk indblik i hvilke fag, der hyppigst gives fritagelse fra. To tilbud fremhæver, at elevgruppens udfordringer og manglende faglige kompetencer udgør en barriere for at kunne undervise alle elever i alle folkeskolens fag. Et overbliksbillede af besvarelser kan illustreres på følgende måde:

	Hvor mange elever modtager i dette skoleår undervisning i alle folkeskolens fag	Hvilke fag gives der hyppigst fritagelse fra	Begrundelse for fritagelse
A-huset	28 ud af 28	-	-
Campus +	18 ud af 18	-	Eleverne modtager fagfaglig undervisning i dansk, matematik, madkundskab og idræt. De øvrige fag er indtænkt i det tværfaglige arbejde, som er et tematisk arbejde med kobling til forskellige fag
Erhvervsklassen	0 ud af 6	Engelsk	Eleverne er i praktik to dage om uge det meste af skoleåret. Erhvervsklassen er underlagt en lovgivning hvor det primære fokus er i undervisning i dansk, engelsk og matematik
K-klasser	5 ud af 13		Manglende faglige kompetencer og manglende

¹⁰ Det ene af disse tilbud er Erhvervsklassen, der er underlagt en anden lovgivning.

			psykisk overskud
N-klassen	13 ud af 15	-	-
Vestervej	0 ud af 28	Tysk, fransk, fysik/kemi og musik	Elevernes faglige-, sociale- og følelsesmæssige udfordringer gør, at der er særligt fokus på, og prioritering af, dansk, engelsk og matematik, som er de fag der kræves for at få en ungdomsuddannelse

Tilbuddenes beskrivelse og vurdering af egen undervisning

I datamaterialet peges der på tre undervisningsformer, som de mest anvendte:

- Individuel undervisning
- Fagligt arbejde i makkerpar
- Tavleundervisning

I to tilbud beskrives den individuelle undervisningsform som en integreret del af en bredere vifte af undervisningsformer, der bl.a. indeholder fælles opstart, instruktion og fokus på holddannelse. To tilbud fremhæver at den individuelle undervisning først i de ældre klasser suppleres med mere makker- og gruppearbejde. Bevægelse som et element i undervisning fremhæves kun en gang i materialet.

På spørgsmålene om hvilke undervisningsformer der er effektfulde og ikke effektfulde, nævner fire tilbud individuel undervisning som en effektiv undervisningsform.

Erfaringerne med undervisning i grupper, holddannelser og tavleundervisning er meget divergerende. Et tilbud beskriver et varieret arbejde i grupper og makkerpar med fokus på en elevsammensætning, der sikrer at den enkeltes faglige og sociale forudsætninger bringes i spil bedst muligt. Undervisningsaktiviteter der tager afsæt i fællesskaber (grupperarbejde, tavleundervisning, fælles instruktion) nævnes af fem tilbud som noget, der ofte udfordrer deres elever. Gruppearbejde fremhæves af et tilbud som en undervisningsform der kræver stram voksenstyring. Et andet tilbud beskriver gruppearbejde som noget, der skal trænes med eleverne og som en undervisningsform der primært anvendes i forhold til de ældste elever. Et tredje tilbud nævner, at undervisning ud af huset er effektivt.

Teamets og ledelsens kompetencer og roller

Når tilbuddene vurderer hvordan team dialogen om elevernes læringsmuligheder bedst understøttes, vurderes teammødet som vigtigst. To tilbud fremhæver også supervision som

central for den løbende dialog om elevernes udvikling. PAF og Plan A nævnes blot en enkelt gang i det samlede materiale.

Fire tilbud nævner teammødet som ledelsens primære platform til at understøtte udviklingen af undervisningen. Materialet giver ikke et klart billede af hvilken rolle ledelsen indtager og med hvilken hyppighed de deltager på teammøderne. Et tilbud angiver, at ledelsen deltager ugentligt på teammøderne. To tilbud fremhæver, at ledelsen i deres understøttelse af de enkelte team har fokus på udvikling af medarbejdernes fagfaglige kompetencer gennem intern kompetenceudvikling og tæt kobling til almenskolen.

I forhold til hvilke former for kompetenceudvikling der vurderes vigtig for at personalet løbende kan kvalificere den specialiserede undervisning peger tre tilbud på supervision. Fem tilbud fremhæver vigtigheden af, at personalet har adgang til bedst tilgængelig specialpædagogisk viden, der matcher tilbuddets målgruppe. Halvdelen af tilbuddene berører i deres beskrivelser kort hvordan viden og kompetencer bedst spredes og benyttes internt.

PAF nævnes ikke som en metode, der kan bidrage til at styrke kompetencer og opbygge kapacitet.

Inddragelse af elever

I spørgeskemaet stilles også skarpt på hvordan elevernes perspektiv inddrages i undervisningen. I materialet nævnes elevsamtaler af fem tilbud som en anvendt metode til at inddrage elevernes perspektiv på egen læring. Fire tilbud fremhæver evaluering som en proces i undervisningen, hvor elevernes perspektiv inddrages.

I materialet nævnes også at elever formulerer egne mål. Det er i imidlertid uklart hvorvidt formuleringen af egne mål sker i tæt dialog med underviseren, i gruppe eller individuelt. Et tilbud beskriver, at elevernes stemme inddrages i læringsfællesskabet.

Perspektivering og kommentar

Analysen i dette afsnit viser opsummerende, at der er stor variation i tilbuddenes læringssyn og undervisningspraksis. Der er ligeledes stor forskel på tilbuddene, når der ses på hvorvidt eleverne i de seks tilbud undervises i alle folkeskolens fag. Hvad der pædagogisk, ledelsesmæssigt og organisatorisk ligger bag disse forskelle, der i praksis kan indikerer en betydelig kvalitets forskel i de tilbud eleverne tilbydes, vil fremadrettet være vigtigt at belyse.

Et andet opmærksomhedspunkt i forbindelse med folkeskolens afsluttende prøve er, hvor mange gennemførte prøver ud af antal mulige, eleverne i specialtilbuddenes 9. klasser gennemføre. Analysen peger på en 15 % stigning fra skoleåret 2016-17 til 2017-18 i antallet af gennemførte prøver. På baggrund af analysen er det samtidig vigtigt at der, med den store elevgruppe, der ikke gennemfører de afsluttende prøver, sættes fokus på netop dette område (Fig. 10).

I materialet tilskrives teammødet en central funktion i forhold til at teamet kan styrke elevernes læringsmuligheder. I dét lys kunne ønskes, at analysen havde tilvejebragt et mere detaljeret indblik i hvordan ledelsen konkret understøtter og retningssetter teammøder.

Ligeledes står spørgsmålet om, hvordan der lokalt udvikles kompetencer og opbygges kapacitet, underbelyst tilbage.

4. Fokusområde: Generel, faglig og social elevtrivsel

I dette fjerde fokusområde undersøges elevernes trivsel. Data er baseret på tilbuddenes beskrivelser af trivselsudfordringer, trivselstiltag, nationale trivselsmålinger og fraværstatistikker fra GetSkoleStatistik trukket ved afslutningen af skoleåret 2017-18.

Arbejdet med trivsel - trivselsmålinger og opfølgning

Det fremgår af det kvalitative datamateriale fra de seks tilbud, at både den nationale trivselsmåling og de kommunale trivselsvurderinger benyttes af tilbuddene til at måle og følge elevernes trivsel.

Nationale trivselsmålinger

Det følgende analyseafsnit baserer sig på datamateriale fra nationale trivselsmålinger 2017-2018 fra fem af de seks tilbud, der indgår i analysen, da et af tilbuddene ikke har foretaget denne måling.

Målingen foretages ud fra to spørgerammer, én med 20 spørgsmål til elever fra 0.-3. klasse og én med 40 spørgsmål til elever fra 4.-9. klasse. I specialtilbuddene er to af målingerne foretaget indenfor en 0.-3. klasses spørgeramme, mens de seks øvrige målinger omhandler elever, der går i 4.-9. klasse på én af afdelingerne i de fem tilbud. I begge spørgerammer er der fokus på at spørge ind til elevernes trivsel ud fra fire temaer. Disse er: Social trivsel, Faglig trivsel, Støtte og inspiration samt Ro og orden.

0.-3. klasse (10 elever): Det er Undervisningsministeriets vurdering, at eleverne i denne aldersgruppe generelt ikke svarer validt nok til, at målingerne kan give sikre indikationer af elevgruppens trivsel. Resultaterne af målingerne kan således udelukkende give de enkelte tilbud anledning til at danne hypoteser om, hvad der synes at påvirke netop deres elevers trivsel både positivt og negativt.

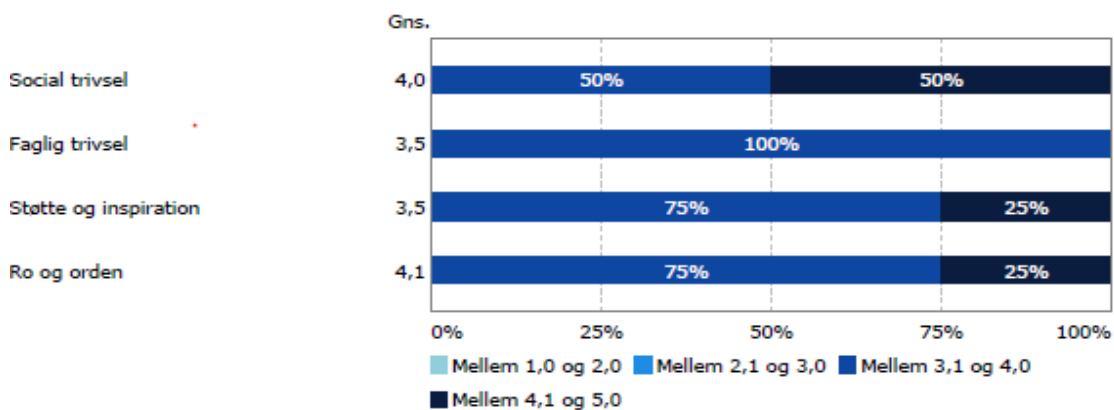
Desuden beror det samlede datamateriale for 0.-3. klasse på en population på blot 10 elever, hvilket er for begrænset til at kunne sige noget om de yngste elevers trivsel på tværs af specialtilbuddene.

4.-9. klasse (55 elever): Hos de ældre elever spørges også ind til de fire temaer, der her kan bruges som trivselsindikatorer. Til denne aldersgruppe er indikatorerne dannet på baggrund af statistiske analyser og er udtryk for grupperinger af spørgsmål, som grundlæggende måler den samme holdning hos eleverne. Indikatorerne giver et godt udgangspunkt for at

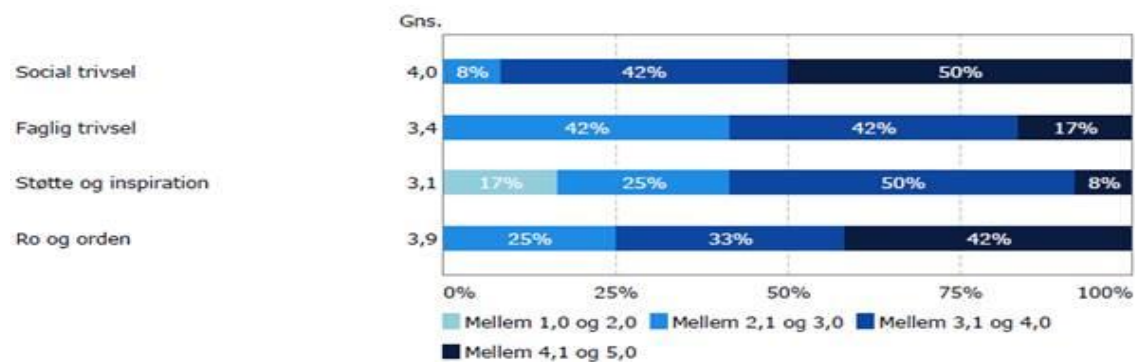
identificere hvilke områder af trivsel, der især kan være behov for at arbejde videre med. Materialet for denne gruppe består af i alt 55 besvarelser fra de fem tilbud, der har foretaget national trivselsmåling i år.

Tabellerne nedenfor viser hvordan eleverne i de forskellige tilbud oplever deres trivsel inden for de fire trivselsindikatorer, på tværs af køn og klasse. I tabellens venstre side kan den gennemsnitlige score inden for hver indikator aflæses.

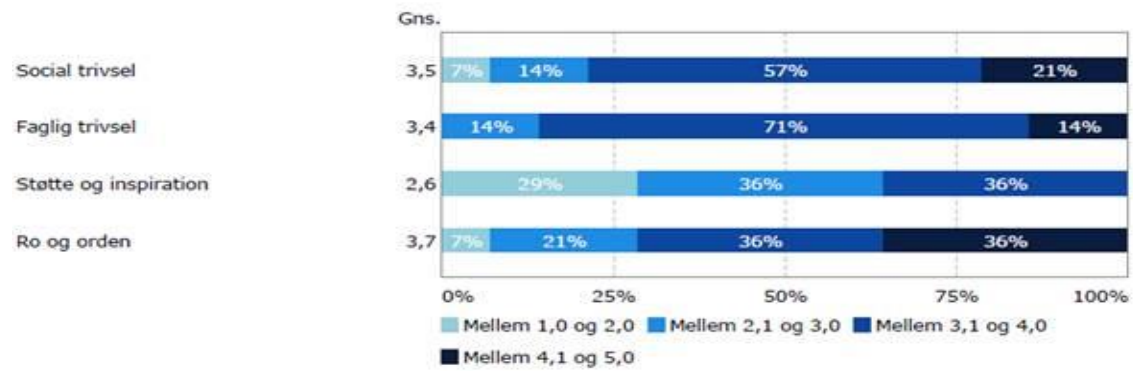
Erhvervsklassen (4 elevbesvarelser):



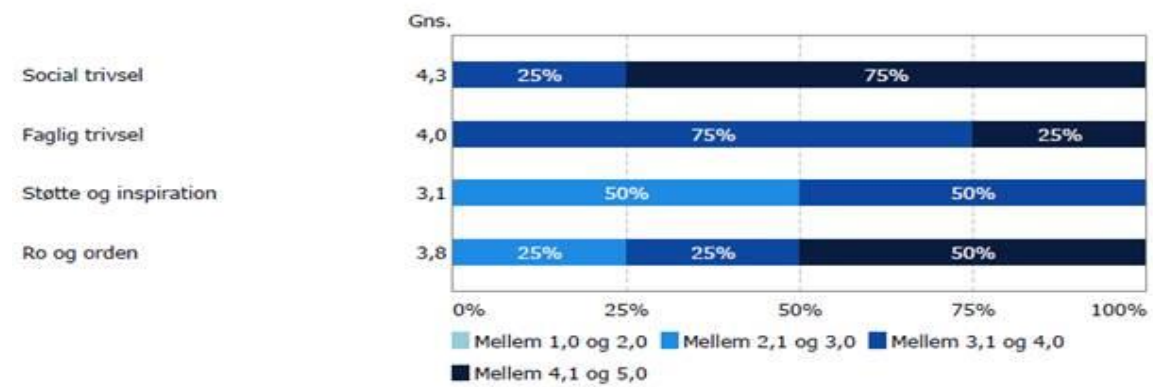
Campus+ (12 elevbesvarelser):



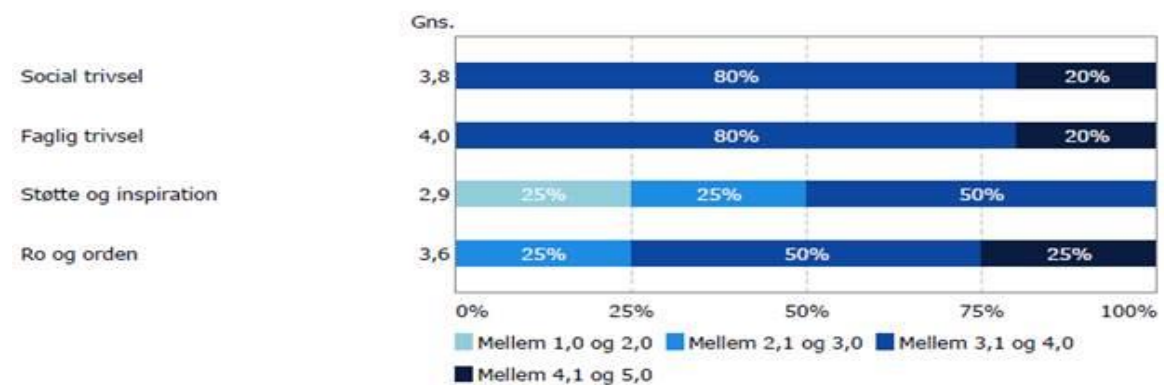
Vestervejs skole (14 elevbesvarelser):



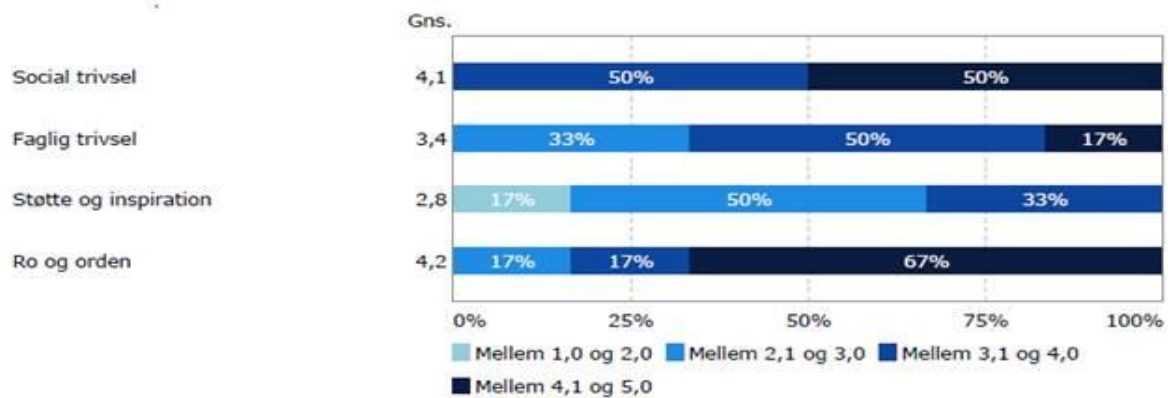
K-Klasse 1 (4 elevbesvarelser):



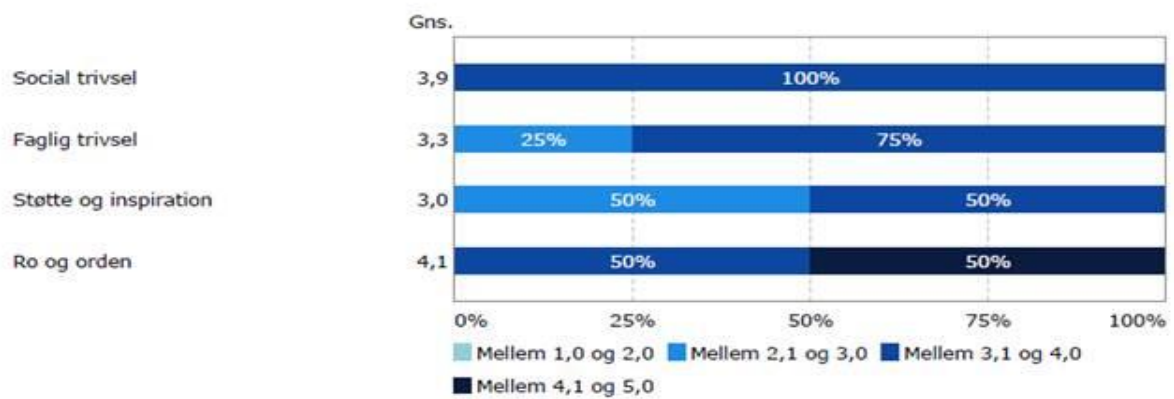
K-Klasse 2 (6 elevbesvarelser):



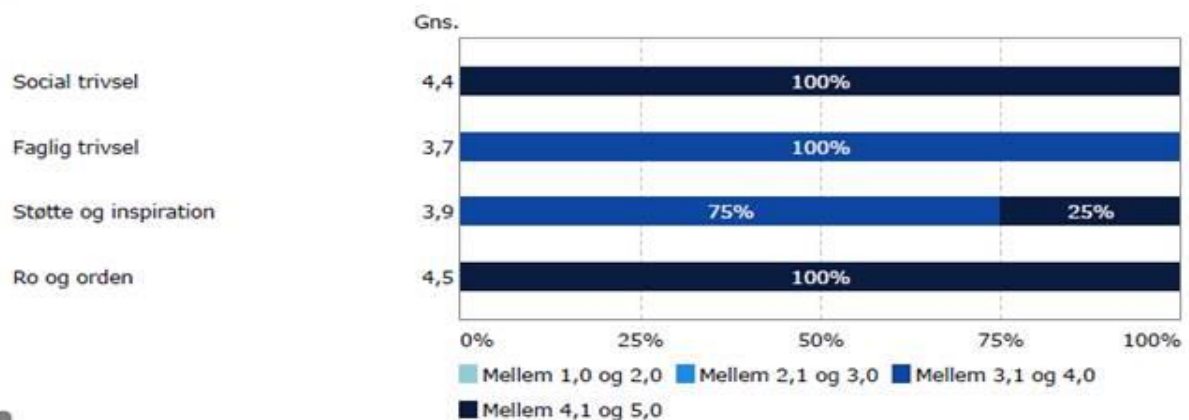
A-Hus, afd. Nord (6 elevbesvarelser):



A-Hus, afd. Syd (4 elevbesvarelser):



A-Hus, afd. Vest (5 elevbesvarelser):



Når der læses på tværs af de otte tabeller, der tilsammen repræsenterer fem tilbud, ses, at indikatorerne Social trivsel og Ro/orden er dem eleverne scorer højest i deres trivselsvurdering. Det er altså indenfor disse to kategorier, at eleverne oplever den bedste trivsel. Begge indikatorer har en samlet gennemsnitlig score på 4,0 ud af 5,0.

Til sammenligning scores den faglige trivsel på tværs af tilbuddene med et gennemsnit på 3,6, mens den støtte og inspiration eleverne oplever fra deres lærere scores lavest af de fire indikatorer i samtlige afdelinger og tilbud og lander på 3,1 i gennemsnit. Det er altså et fællestræk på tværs af alle tilbuddene, at eleverne vurderer deres trivsel i forhold til Støtte/inspiration og Faglig trivsel ringere end deres Sociale trivsel og den Ro og orden, som medvirker til deres generelle trivsel.

Da der ikke har været adgang til almenområdet trivselsmålinger for skoleåret 2017-18, vurderes det ikke relevant at lave en detaljeret sammenligning af trivselsdata fra almen- og specialområdet. Dog kan det være relevant ud fra forhåndenværende data¹¹ at pointere at trivselsindikatoren Social trivsel scorer højt inden for både almen- og specialområdet. Tillige ses enslydende mønstre i en lav score på indikatoren Støtte og inspiration på begge områder. Der optræder en lille forskel på indikatoren Faglig trivsel, idet eleverne vurderer denne højere på almenområdet end på specialområdet.

Perspektivering og kommentar

Et opmærksomhedspunkt forbundet med materialet til denne del af analysen er, at der i trivselsrapporterne (2017-2018) fra tilbuddene blot er 65 besvarelser i alt. Hvilket betyder at en større gruppe elever ikke indgår i besvarelserne.

Et andet opmærksomhedspunkt er årsagen til de manglende besvarelser og eventuelle udfordringer forbundet med dette. Der synes at være en sammenhæng mellem manglende besvarelser og de tilbud, der registrerer højt fravær, hvorfor der også kan være en risiko for, at en del af de elever, der er udfordret af forskelligt fravær fx grundet skolevægring og mistrivsel ikke figurerer i målingerne. De mange manglende besvarelser kan endvidere indikere, at nogle af tilbuddene ikke efterfølgende giver eleverne mulighed for at besvare undersøgelsen, hvis deres elever har været fraværende under den fælles trivselsmåling.

Der er i udgangspunktet høj risiko for bias forbundet med elevens vurderinger af deres egen trivsel. Derfor er det særlig væsentligt, for at kunne sætte trivselsmål og iværksætte målrettede trivselsindsatser, at tilbuddene fremover har øget opmærksomhed på systematisk opfølgning af trivselsmålinger på eleverne.

¹¹ Data fra nationale trivselsmålinger 2016-2017 på almenområdet er hentet fra www.Uddannelsesstatistik.dk.

Kommunale trivselsvurderinger

Materialet efterlader indtryk af, at alle foretager de kommunale trivselsvurderinger og følger de foreskrevne refleksions- og handlingsprocedurer i forbindelse med disse. Herunder nævnes at support fra Kompetenceenheden (KE) benyttes i forbindelse med de elever, der er i trivselsmæssige udfordringer. Lokale teams og KE medarbejdere bidrager jf. lederne til at skabe indblik i og handlinger omkring elevernes trivsel, fx via supervision og observation.

Halvdelen af tilbuddene beskriver endvidere, at de gør brug af løbende elevsamtaler som opfølgning på de kommunale trivselsmålinger. I en tredjedel af besvarelserne, beskrives at elever og forældre er med til at generere data om hvordan eleverne trives, fx ved gåture med eleverne og elev- og forældresamtaler.

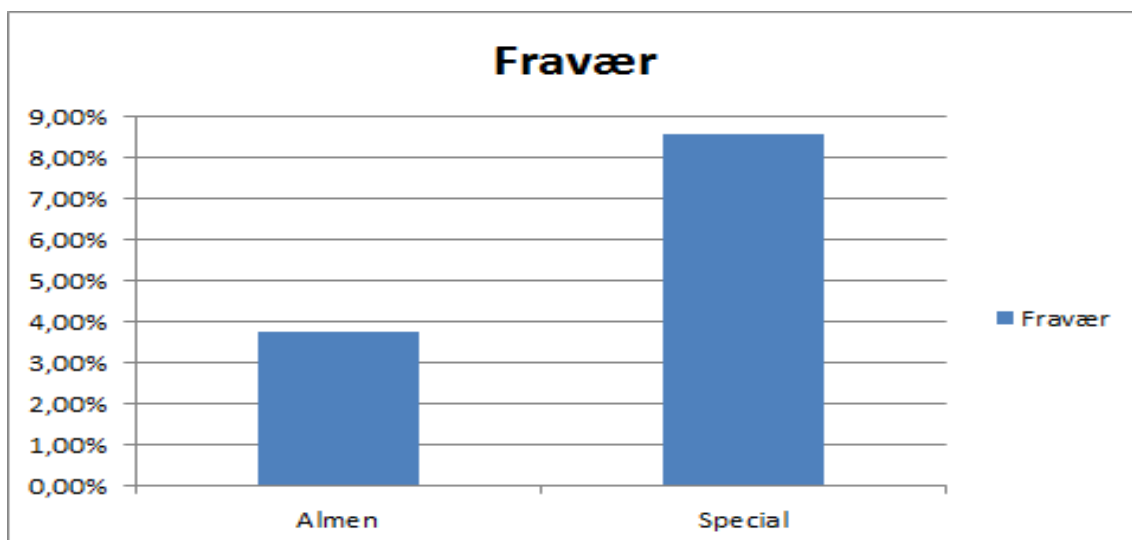
I datamaterialet svares entydigt, at ledelsen understøtter trivselsarbejdet gennem deres deltagelse på teammøder og elevkonferencer. Et tilbud beskriver ledelsens rolle på teammøderne som værende nysgerrig og sparrings. To andre tilbud nævner, at den ledelsesmæssige understøtning består i rammesætning for det pædagogiske arbejde, men derudover fremgår det ikke, hvorledes deltagelse på teammøder virker understøttende på de pædagogiske processer, der skal øge elevtrivslen.

Halvdelen af tilbuddene svarer eksplicit, at de overordnet set vurderer, at de er gode til at skabe trivsel for deres elever, men beskriver ikke hvilken slags trivsel eller hvordan de konkret arbejder med det. Et enkelt tilbud gør opmærksom på at skolens miljø, ro, tydelig guidning og høj prioritering af trivselsarbejdet har afgørende betydning for sikring af god trivsel.

Fravær

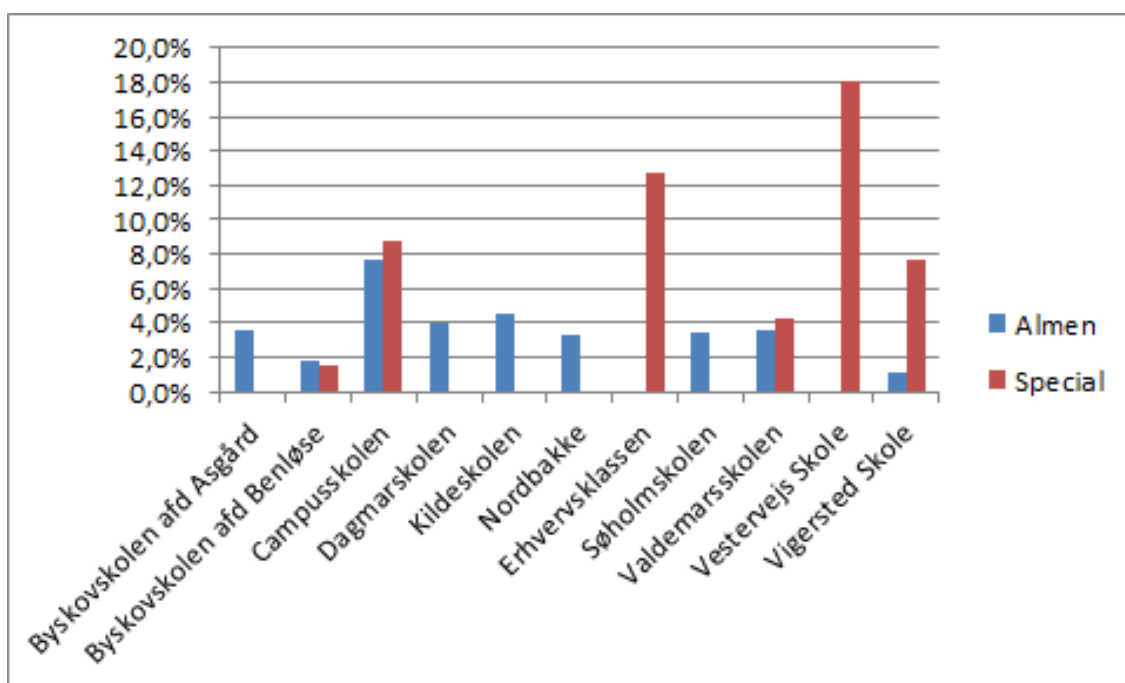
Trivselsarbejdet indebærer som nævnt også et fokus på fravær. Af de seks tilbud, beskriver et enkelt at de arbejder efter systematiske fraværprocedurer, hvilket indebærer samarbejds- og tværfaglige møder, samt kontakt med elevens eventuelle kommunale kontaktperson. Samlet fremhæver fem af tilbuddene, at forældrene er deres vigtigste samarbejdspartner i forbindelse med fravær og at løbende kontakt med forældre er af central betydning, når fraværprocenten skal mindskes. Et tilbud praktiserer samtaler i hjemmet ved vurderet behov.

Opgørelse over data fra GetSkoleStatistik viser et gennemsnitligt fravær på 3,73 % på almenområdet, svarende til ca. 7,5 skoledage, mens det gennemsnitlige fravær for specialskoleelever er 8,54 %, svarende til ca. 17 skoledage.



Figur 13: Den samlede fraværspcent på henholdsvis almen- og specialområdet i Ringsted.

Der er stor forskel på fraværspcenterne i de enkelte tilbud. Fraværet er derfor udspecificeret på de enkelte skoletilbud, og tillige inddelt i såvel alment som specialiseret tilbud på de skoler, der rummer begge dele.



Figur 14: Fraværspcent i de kommunale skoletilbud.

Perspektivering og kommentar

Det samlede gennemsnitlige fravær i Ringsted Kommune, dvs. for både almen- og specialområdet, kan ud fra ovenstående data beregnes til 6,1 % i skoleåret 2017-18. Til sammenligning lå kommunens fraværsporcet på 5,7 % i 2016-17, hvilket var i overensstemmelse med landsgennemsnittet sidste år, og der er således sket en stigning i fraværet på 0,4 %.

Stigningen kan muligvis forstås som led i indeværende års skærpelse på alle skolers fraværsregistreringer.

Aktuelle udfordringer på specialskoleområdet

Det følgende afsnit er en opsamling på de udfordringer, som rapportens analyse og fund giver anledning til at sætte spot på i et fremadrettet perspektiv. Afsnittet er organiseret under overskrifterne: *Udfordringer tæt på elevgruppen*, *Udfordringer i organisering, struktur og databehandling* og *Spørgsmål til belysning*.

Udfordringer tæt på elevgruppen

- **Antallet af elever fra specialtilbuddene, der vender tilbage til et alment skoletilbud.** Ifølge analysens opgørelse er under ti elever over de sidste tre skole år vendt tilbage til et alment skoletilbud.
- **Antallet af elever, der i løbet af deres skoletid i et specialtilbud, får en tilknytning til almenskolen.** Ifølge analysens datamateriale har 18 ud af 108 elever fra specialtilbuddene i skole året 2017/-18 haft tilknytning til almen skole.
- **Antallet af elever, der gennemfører afgangsprøver for 9. klasse i skriftlig og mundtlig dansk, matematik med- og uden hjælpemidler og engelsk mundtlig.** Procentdelen af prøver eleverne har gennemført, i forhold til hvor mange prøver de kunne have gennemført i 9. klasse i skoleåret 2017/-18: 60 %. Året før var det 45 % for 9. klasse.
- **Antallet af elever fra specialtilbuddene, der påbegynder en ungdomsuddannelse.** Jf. opgørelser fra Ungdomsuddannelsesvejledningen indleder 17 % af de specialskoleelever, der har afsluttet enten 9. eller 10. klasse i 2018 en ungdomsuddannelse. For 53 % vedkommende fortsætter de i 10. eller 11. klasse i specialtilbuddet, på efterskole eller på Campus +. Enkelte starter i et forløb på produktionsskolen. UU's opgørelse viser, at det ikke har været muligt at vejlede afgangselever i godt en fjerdedel af tilfældene, hvilket begrundes i elevernes vanskelige tilstand og koordineringsudfordringer med specialtilbuddene. Der ser således ud til at være både en opgave i at øge antallet af elever, der vejledes, samt i sidste ende, i at øge antallet af elever, der starter en ungdomsuddannelse efter endt specialskoleforløb.
- **Andelen af elever i specialtilbuddene, der begyndte deres skolegang i et specialtilbud i løbet af indskoling.** Ud af de 108 elever der er indskrevet i specialtilbuddene er 53 elever startet i løbet af indskoling. Sammenholdes dette med det forhold at få elever vender tilbage til et almen skole tilbud, tegner der sig et billede af en elevgruppe, der får et langt grundskoleforløb i specialtilbuddene.

Udfordringer i organisering, struktur og databehandling

- **Svag implementering af Udviklingsmodellen i specialtilbuddene**
 - Tværfaglige møder/samarbejde opleves på lederniveau som en barriere. Særlig samarbejdet med Børn- og familierådgivning opleves som udfordrende.
 - Plan A og PAF indgår ikke som centrale elementer i lokal kapacitetsopbygning.
- **Store forskelle i tilbuddenes pædagogiske og didaktiske understøttelse af elevernes sociale udvikling, faglige læring og trivsel. Dette indikerer en kvalitetsforskel i de tilbud eleverne tilbydes. I analysen ses forskellene i:**
 - Tilbuddenes læringssyn og undervisningspraksis.
 - Tilbuddenes brug af alternativ testning til elever, der fritages for nationale test.
 - Antallet af elever der, i deres tid i et af specialtilbuddene, tilknyttes et alment skoletilbud. Og måden hvorpå denne tilknytning er tænkt og udfoldet.
 - Antallet af elever, der modtager undervisning i alle folkeskolens fag.
 - Afsluttende prøver eleverne gennemfører i 9. og 10. klasse.
 - Tilbuddenes understøttelse af eleverne i overgangen til ungdomsuddannelse.
 - Den generelle trivselsopfølgning og målrettede indsatser for at øge Faglig trivsel, samt Støtte og inspiration til eleverne.
- **Der eksisterer ikke en tilstrækkelig god datapraksis lokalt eller i skolecenteret mht. at producerer data og indsamle den systematisk.**

Spørgsmål til belysning

- Er kulturelle, organisatoriske eller faglige barrierer medvirkende til det lave antal af elever, som vender tilbage til almenområdet?
- Er kulturelle, organisatoriske eller faglige barrierer medvirkende til at blot få elever i specialtilbuddene får en tilknytning til almen området?
- Hvor længe er et barn gennemsnitligt i et specialtilbud?
- Hvor længe er elever gennemsnitligt i nedsat skema? Og hvordan arbejdes med opfølgning i forhold til at få disse elever tilbage i fuldt skema?
- Har de supplerende foranstaltninger, som ca. en tredjedel af eleverne i specialtilbud modtager, en positiv effekt på elevernes skolegang og indskrivningsvarighed i specialtilbuddet samt på efterfølgende uddannelsesmuligheder?
- Hvordan kan data fra nationale trivselsmålinger anvendes systematisk i trivselsarbejdet?