

TRAFIKPLAN FOR RINGSTED SYD PROJEKT-STAMBLADE



Ringsted
Kommune

01 Kryds mellem Søndervang og Søndre Parkvej

Udarbejdet den 8. januar 2015 af FHA

Acadre-sag for planlægningsfasen

13/4480

Dato for politisk behandling af trafikplanen

KMU behandlede sagen den 20. oktober 2014

ØU behandlede sagen den 3. november 2014

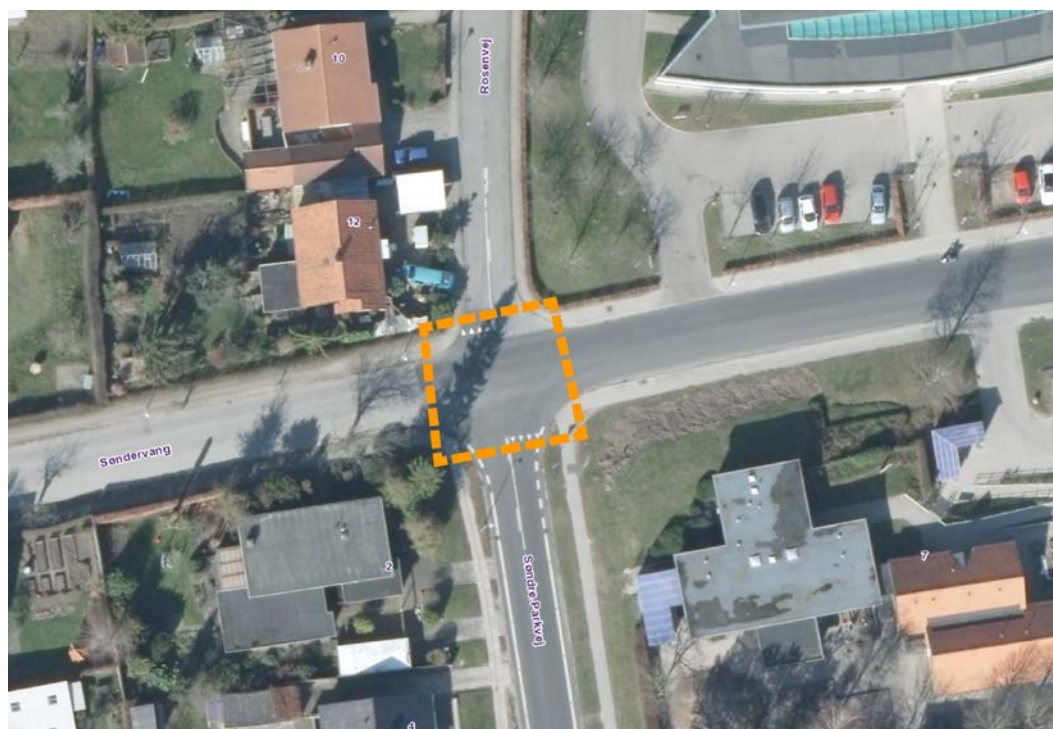
Byrådet godkendte Trafikplan for Ringsted Kommune den 10. november 2014.

Projektets prioritering i planen

Nr. 1 ud af 11 projekter på kommuneveje.

Projektet skal ses i sammenhæng med projekterne 02, 03, 04 og 05.

Geografi - projektets udstrækning



Formål med projektet

Det primære formål er at skabe en sikker og tryk skolevej for elever på skoler i Campus-området. Trafikanter der kører ad Sdr. Parkvej og Søndervang (mod Næstvedvej) skal prioriteres højere end de øvrige trafikanter i krydset.

Beskrivelse af projektet

Krydset mellem Søndervang, Søndre Parkvej og Rosenvvej ombygges med henblik ændring af vigepligtsforholdene i krydset. Vigepligten ændres således, at trafikanter fra Rosenvvej og fra den



Ringsted
Kommune

vestlige del af Søndervang får ubetinget vigepligt. Disse trafikanter skal passere en overkørsel til/fra den enkelte sidevej.

Der anlægges kantstensbegrænset cykelsti og fortov i begge sider af vejforløbet fra Søndervang til Søndre Parkvej. Kantstenen i ydersiden af det nye vejforløb skal anlægges som en kvart-cirkel.

Der må forventes behov for arealerhvervelse fra naboejendomme for gennemførelse af projektet.

En planlagt hævet flade i krydset foreslås droppet. Det skal oplyses ved ny sagsfremstilling når der skal søges om frigivelse af anlægsbevilling.

Lokalplanmæssige bindinger

Ingen.

Politiske forudsætninger i relation til projekterings- og anlægsfasen

Projektet skal fremlægges i forbindelse med sager omkring frigivelse af anlægsbevillinger.

Campus-netværket (Parkrådet for Ringsted Syd) og Trafiksikkerhedsrådet skal høres om de enkelte projekter. Det skal ske forud for den politiske stillingtagen til frigivelse af anlægsbevilling.

Det vurderes, at en fortsat dialog med disse parter vil kunne sikre, at der gennemføres projekter til gavn for de fleste.

Øvrige noteringer om projektet

Bemærk at kørselsgeometrien i krydset skal tage hensyn til, at MOVIA busser kører i begge retninger på strækningen mellem Ringsted st. og Søndre Parkvej.



Ringsted
Kommune

02 Kryds mellem Ahorn Allé og Søndre Parkvej

Udarbejdet den 9. januar 2015 af FHA

Acadre-sag for planlægningsfasen

13/4480

Dato for politisk behandling af trafikplanen

KMU behandlede sagen den 20. oktober 2014

ØU behandlede sagen den 3. november 2014

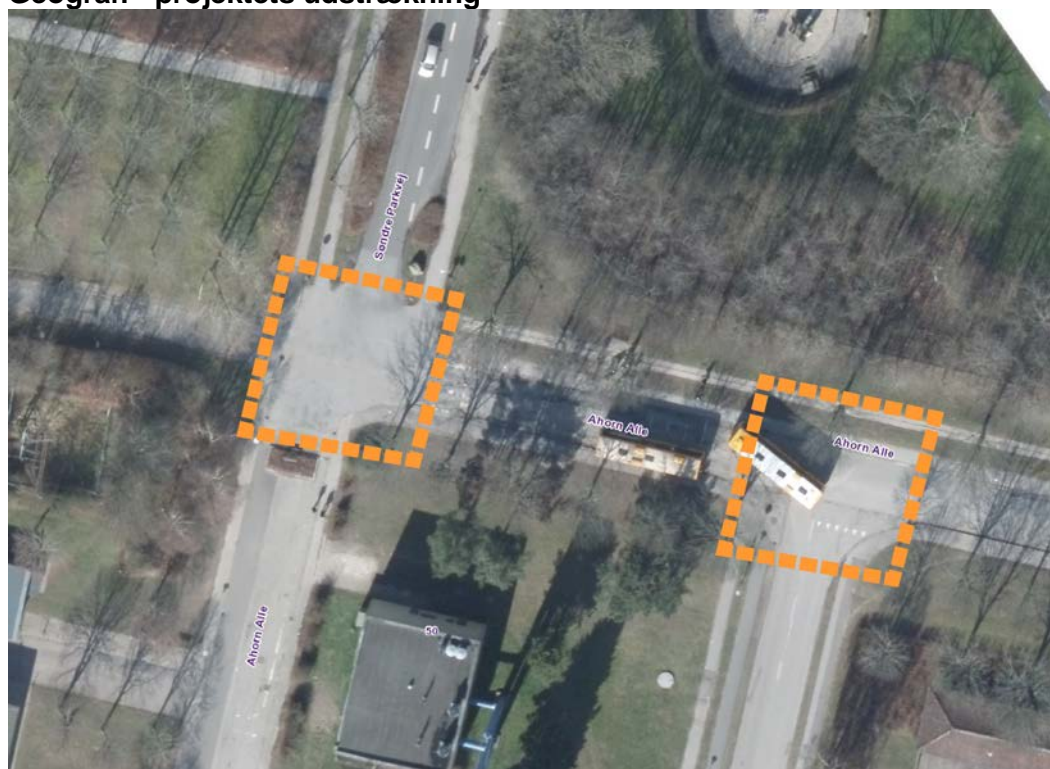
Byrådet godkendte Trafikplan for Ringsted Kommune den 10. november 2014.

Projektets prioritering i planen

Nr. 2 ud af 11 projekter på kommuneveje.

Projektet skal ses i sammenhæng med projekterne 01, 03, 04, 05 og 06.

Geografi - projektets udstrækning



Formål med projektet

Det primære formål er at skabe en sikker og tryk skolevej for elever på skoler i Campus-området. Samtidig skal der skabes en mere direkte stiverte til/fra de enkelte skoler.

Den primære cykelrute mellem bymidten/stationen og Campus-området vil forløbe ad Søndre Parkvej.

Beskrivelse af projektet

De to T-kryds mellem Ahorn Allé og Søndre Parkvej samt det mellem de to dele af Ahorn Allé skal tænkes sammen i en fælles løsning. Ombygningen skal bestå af disse elementer:



Ringsted
Kommune

1. T-krydset mellem de to dele af Ahorn Allé ombygges til at fremstå som et sammenhængende vejforløb når man kører til/fra Næstvedvej.
2. Adgangsvejen til Klostermarkskirken (Ahorn Allé) skal omlægges så den munder vinkelret ud i en omlagt Ahorn Allé.
3. Der anlægges enkeltrettede cykelstier og fortove i begge vejsider.
4. Kørebanebredden skal være 6 m.
5. Der skal anlægges en dobbeltrettet busvej vest og syd om Forsyningsens bygning. Der skal anlægges et superstoppested (projekt 06) et sted syd for nævnte bygning.
6. Projektet skal tage højde for en kommende dobbeltrettet stiforbindelse foran Campusskolens øst-facade. Stiforbindelsen skal udgå fra krydset mellem Søndre Parkvej og Ahorn Allé.

Der må forventes behov for arealerhvervelse fra naboejendomme for gennemførelse af projektet.

Lokalplanmæssige bindinger

Ingen.

Politiske forudsætninger i relation til projekterings- og anlægsfasen

Projektet skal fremlægges i forbindelse med sager omkring frigivelse af anlægsbevillinger. Campus-netværket (Parkrådet for Ringsted Syd) og Trafiksikkerhedsrådet skal høres om de enkelte projekter. Det skal ske forud for den politiske stillingtagen til frigivelse af anlægsbevilling. Det vurderes, at en fortsat dialog med disse parter vil kunne sikre, at der gennemføres projekter til gavn for de fleste.

Øvrige noteringer om projektet

Bemærk at kørselsgeometrien i krydset skal tage hensyn til denne MOVIA buskørsel:

- BUS 401A og BUS 469 kører i begge retninger på strækningen Søndre Parkvej – Ahorn Allé – Bengerdts Allé. 4-5 busser pr. time i begge retninger.
- BUS 411 kører få gange om dagen på strækningen Bragesvej – Ahorn Allé – Søndre Parkvej.
- Alle 3 buslinjer vil skulle betjene et nyt superstoppested.



Ringsted
Kommune

03 Ombygning af kryds mellem Søndervang og Næstvedvej

Udarbejdet den 27. februar 2015 af NICP

Acadre-sag for planlægningsfasen

13/4480

Dato for politisk behandling af trafikplanen

KMU behandlede sagen den 20. oktober 2014

ØU behandlede sagen den 3. november 2014

Byrådet godkendte Trafikplan for Ringsted Syd den 10. november 2014.

Projektets prioritering i planen

Nr. 3 ud af 11 projekter på kommuneveje.

Projektet skal ses i sammenhæng med projekterne 01, 02, 04 og 05.

Geografi - projektets udstrækning



Formål med projektet

Det primære formål er at skabe en sikker og tryk skolevej for elever på skoler i Campus-området og cyklister generelt, i tråd med intentionerne i Trafikpolitik for Ringsted Kommune. Bløde trafikanter prioriteres højere end øvrige trafikanter i krydset.

Beskrivelse af projektet

Bedre stiforbindelser gennem krydset, herunder afmærkning, signaljustering og nye cyklistsignaler.



Ringsted
Kommune

- Fodgængerfeltet på tværs af Søndervang rykkes tættere på Næstvedvej, så det fremstår som en naturlig forlængelse af fortovet.
- Etablering af særskilt cyklistsignalregulering, der skifter til grønt ca. fem sekunder før motorkøretøjerne, så cyklisterne får forspring.
- Opmærkning med blå cykelmarkeringer på tværs af sydligt og vestligt ben i krydset.

Der må forventes behov for arealerhvervelse fra naboejendomme for gennemførelse af projektet.

Lokalplanmæssige bindinger

Ingen.

Politiske forudsætninger i relation til projekterings- og anlægsfasen

Projektet skal fremlægges i forbindelse med sager omkring frigivelse af anlægsbevillinger. Campus-netværket (Parkrådet for Ringsted Syd) og Trafiksikkerhedsrådet skal høres om de enkelte projekter. Det skal ske forud for den politiske stillingtagen til frigivelse af anlægsbevilling. Det vurderes, at en fortsat dialog med disse parter vil kunne sikre, at der gennemføres projekter til gavn for de fleste.

Øvrige noteringer om projektet

Bemærk at kørselsgeometrien i krydset skal tage hensyn til Movia-buskørsel.



Ringsted
Kommune

04 Etablering af cykelstier på Søndervang

Udarbejdet den 4. marts 2015 af NICP

Acadre-sag for planlægningsfasen

13/4480

Dato for politisk behandling af trafikplanen

KMU behandlede sagen den 20. oktober 2014

ØU behandlede sagen den 3. november 2014

Byrådet godkendte Trafikplan for Ringsted Syd den 10. november 2014.

Projektets prioritering i planen

Nr. 4 ud af 11 projekter på kommuneveje.

Projektet skal ses i sammenhæng med projekterne 01, 03 og 05.

Geografi - projektets udstrækning



Formål med projektet

Det primære formål er at skabe en sikker og tryk skolevej for elever på skoler i Campus-området og cyklister generelt, i tråd med intentionerne i Trafikpolitik for Ringsted Kommune.

Beskrivelse af projektet

Der etableres kantstensafgrænsede, enkeltrettede cykelstier i begge sider af Søndervang på strækningen fra Næstvedvej til Søndre Parkvej. Cykelstierne skal etableres i en bredde af 2,0 meter. Kørebane genetableres i en bredde af minimum 5,5 meter. Fortove genetableres i en bredde af 1,5 meter.

Der må forventes behov for arealerhvervelse fra naboejendomme på sydsiden for gennemførelse af projektet. De eksisterende træer langs vejen skal bevares eller genplantes.



Ringsted
Kommune

Lokalplanmæssige bindinger

Ingen.

Politiske forudsætninger i relation til projekterings- og anlægsfasen

Projektet skal fremlægges i forbindelse med sager omkring frigivelse af anlægsbevillinger. Campus-netværket (Parkrådet for Ringsted Syd) og Trafiksikkerhedsrådet skal høres om de enkelte projekter. Det skal ske forud for den politiske stillingtagen til frigivelse af anlægsbevilling. Det vurderes, at en fortsat dialog med disse parter vil kunne sikre, at der gennemføres projekter til gavn for de fleste.

Øvrige noteringer om projektet

Bemærk at kørselsgeometrien på strækningen skal tage hensyn til Movia-buskørsel.



Ringsted
Kommune

05 Etablering af cykelstier på Søndre Parkvej

Udarbejdet den 5. marts 2015 af NICP

Acadre-sag for planlægningsfasen

13/4480

Dato for politisk behandling af trafikplanen

KMU behandlede sagen den 20. oktober 2014

ØU behandlede sagen den 3. november 2014

Byrådet godkendte Trafikplan for Ringsted Syd den 10. november 2014.

Projektets prioritering i planen

Nr. 5 ud af 11 projekter på kommuneveje.

Projektet skal ses i sammenhæng med projekterne 01, 02, 04, 06 og 10.



Ringsted
Kommune

Geografi - projektets udstrækning



Formål med projektet

Det primære formål er at skabe en sikker og tryk skolevej for elever på skoler i Campus-området og cyklister generelt, i tråd med intentionerne i Trafikpolitik for Ringsted Kommune.

Beskrivelse af projektet

Der etableres kantstensafgrænsede, enkelttretruede cykelstier i begge sider af hele Sønder Parkvej. Cykelstierne etableres i en bredde af 2,0 meter. Kørebane genetableres i en bredde af ca. 5,5 meter. Fortovet i begge sider etableres i en bredde af 1,5 meter. For at bevare det grønne udtryk



Ringsted
Kommune

etableres der græsribat i en bredde af 3,0 meter mellem cykelsti og fortov. Fra fortov til matrikelskel lægges endvidere græsribat på 0,75 meter.

I de 3 meter brede rabatter plantes fuglekirsebær med ca. 20 meters mellemrum. Mellem træerne placeres ny gadebelysning.

Lokalplanmæssige bindinger

Ingen.

Politiske forudsætninger i relation til projekterings- og anlægsfasen

Projektet skal fremlægges i forbindelse med sager omkring frigivelse af anlægsbevillinger. Campus-netværket (Parkrådet for Ringsted Syd) og Trafiksikkerhedsrådet skal høres om de enkelte projekter. Det skal ske forud for den politiske stillingtagen til frigivelse af anlægsbevilling. Det vurderes, at en fortsat dialog med disse parter vil kunne sikre, at der gennemføres projekter til gavn for de fleste.

Øvrige noteringer om projektet

Bemærk at kørselsgeometrien på vejen skal tage hensyn til Movia-buskørsel.



Ringsted
Kommune

06 Superstoppested for MOVIA busser ved Campusskolen

Udarbejdet den 19. marts 2015 af NICP

Acadre-sag for planlægningsfasen

13/4480

Dato for politisk behandling af trafikplanen

KMU behandlede sagen den 20. oktober 2014

ØU behandlede sagen den 3. november 2014

Byrådet godkendte Trafikplan for Ringsted Kommune den 10. november 2014.

Projektets prioritering i planen

Nr. 6 ud af 11 projekter på kommuneveje.

Projektet forberedes for ansøgning om puljemidler fra Trafikstyrelsen.

Projektet skal ses i sammenhæng med projekterne 02, 08 og 10.

Geografi - projektets udstrækning



Formål med projektet

Det primære formål er at erstatte de to nuværende busstoppesteder i Campus-området med et fælles stoppested. Herved kan der skabes ét sikkert og trygt busstoppested for elever på skoler i Campus-området.

Beskrivelse af projektet

Det ny superstoppested tænkes placeret syd for Ringsted Forsynings varmecentral. Denne placering muliggør en adskillelse af biltrafikken fra bustrafikken omkring stoppestedet. Med etableringen af stoppestedet nedlægges to eksisterende stoppesteder på Ahorn Allé.

Selve busterminalen påtænkes udført i stil med en tilsvarende busterminal på Bernstorffsgade ved Københavns Hovedbanegård. Stoppestedet udføres som en gadeterminale på 30 x 3,5 meter med + øer og plads til fire holdende busser, overdækning, læ- og informationsskærme. Dette skal sikre passagererne gode forhold, mens de venter på bussen.

Stoppestedet forsynes med cykel- og fodgængerfelter der giver trygge forbindelser til nye fortove omkring busterminalen, som forbindes med de eksisterende fortove og giver sikker adgang til de omkringliggende uddannelsessteder.

Lokalplanmæssige bindinger

Ingen.

Politiske forudsætninger i relation til projekterings- og anlægsfasen

Projektet skal fremlægges i forbindelse med sager omkring frigivelse af anlægsbevillinger. Campus-netværket (Parkrådet for Ringsted Syd) og Trafiksikkerhedsrådet skal høres om de enkelte projekter. Det skal ske forud for den politiske stillingtagen til frigivelse af anlægsbevilling. Det vurderes, at en fortsat dialog med disse parter vil kunne sikre, at der gennemføres projekter til gavn for de fleste.

Øvrige noteringer om projektet

Ringsted Forsyning skal inddrages tidligt i forhold til fjernvarmecentralen.

Bemærk at kørselsgeometrien i krydset skal tage hensyn til denne MOVIA buskørsel:

- BUS 401A og BUS 469 kører i begge retninger på strækningen Søndre Parkvej – Ahorn Allé – Bengerdts Allé. 4-5 busser pr. time i begge retninger.
- BUS 411 kører få gange om dagen på strækningen Bragesvej – Ahorn Allé – Søndre Parkvej.
- Alle 3 buslinjer vil skulle betjene et nyt superstoppested.



Ringsted
Kommune

07 Stivejvisning mellem Campus og stationen

Udarbejdet den 19. marts 2015 af NICP

Acadre-sag for planlægningsfasen

13/4480

Dato for politisk behandling af trafikplanen

KMU behandlede sagen den 20. oktober 2014

ØU behandlede sagen den 3. november 2014

Byrådet godkendte Trafikplan for Ringsted Syd den 10. november 2014.

Projektets prioritering i planen

Nr. 7 ud af 11 projekter på kommuneveje.

Projektet skal ses i sammenhæng med projekterne 01, 02, 03, 04, 05 og 06.

Geografi - projektets udstrækning

Hele Ringsted Syd.

Formål med projektet

En synliggørelse af stiforbindelserne skal være med til at flere cykler eller går til og fra Campus-området.

Beskrivelse af projektet

Stivejvisningen og navngivningen skal udføres efter de principper der er for cykelruter i kommunen. Endelig vil tiltaget også omfatte en mindre udvidelse af stien for enden af Rosenvvej.

Lokalplanmæssige bindinger

Ingen.

Politiske forudsætninger i relation til projekterings- og anlægsfasen

Projektet skal fremlægges i forbindelse med sager omkring frigivelse af anlægsbevillinger.

Campus-netværket (Parkrådet for Ringsted Syd) og Trafiksikkerhedsrådet skal høres om de enkelte projekter. Det skal ske forud for den politiske stillingtagen til frigivelse af anlægsbevilling.

Det vurderes, at en fortsat dialog med disse parter vil kunne sikre, at der gennemføres projekter til gavn for de fleste.

Øvrige noteringer om projektet

Ingen.



Ringsted
Kommune

08 Hastighedsdæmpning på Ahorn Allé

Udarbejdet den 19. marts 2015 af NICP

Acadre-sag for planlægningsfasen

13/4480

Dato for politisk behandling af trafikplanen

KMU behandlede sagen den 20. oktober 2014

ØU behandlede sagen den 3. november 2014

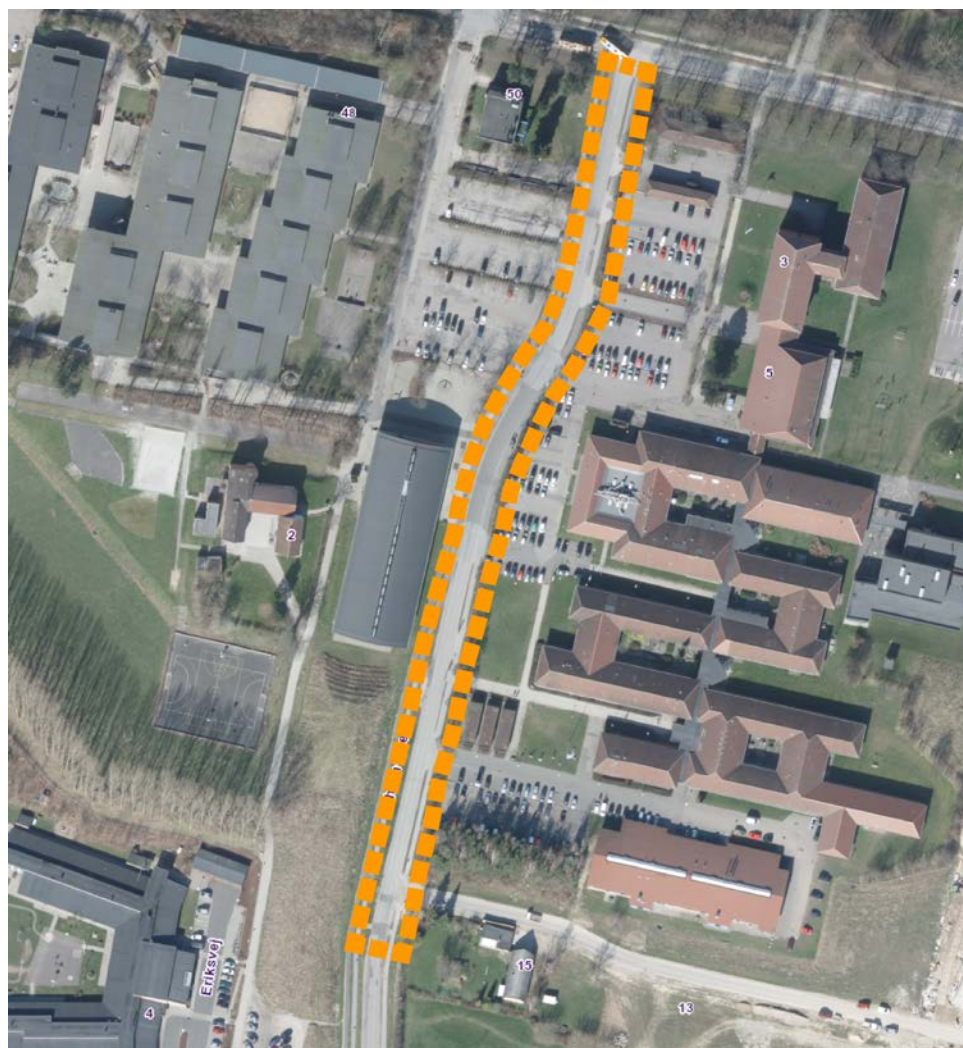
Byrådet godkendte Trafikplan for Ringsted Syd den 10. november 2014.

Projektets prioritering i planen

Nr. 8 ud af 11 projekter på kommuneveje.

Projektet skal ses i sammenhæng med projekterne 06 og 10.

Geografi - projektets udstrækning





Ringsted
Kommune

Formål med projektet

Det primære formål er at skabe større tryghed, sikkerhed og samtidig et attraktivt byrum på Campuspladsen.

Beskrivelse af projektet

Generel hastighedssænkning til 40 km/t og etablering af en hævet flade på en del af strækningen. Det foreslås, at der etableres busvenlige bump ved stikrydsninger. Generel sanering/lukning af 7 indkørsler. Før der kan træffes beslutning om, hvilke vejadgange der lukkes, skal der udarbejdes en samlet plan for ZBC's p-plads. Skolen står selv for opgaven med en nyindretning af p-pladsen.

Lokalplanmæssige bindinger

Ingen.

Politiske forudsætninger i relation til projekterings- og anlægsfasen

Projektet skal fremlægges i forbindelse med sager omkring frigivelse af anlægsbevillinger. Campus-netværket (Parkrådet for Ringsted Syd) og Trafiksikkerhedsrådet skal høres om de enkelte projekter. Det skal ske forud for den politiske stillingtagen til frigivelse af anlægsbevilling. Det vurderes, at en fortsat dialog med disse parter vil kunne sikre, at der gennemføres projekter til gavn for de fleste.

Øvrige noteringer om projektet

Ingen.



Ringsted
Kommune

09 Tilretninger på Bengersds Allé

Udarbejdet den 19. marts 2015 af NICP

Acadre-sag for planlægningsfasen

13/4480

Dato for politisk behandling af trafikplanen

KMU behandlede sagen den 20. oktober 2014

ØU behandlede sagen den 3. november 2014

Byrådet godkendte Trafikplan for Ringsted Syd den 10. november 2014.

Projektets prioritering i planen

Nr. 9 ud af 11 projekter på kommuneveje.

Geografi - projektets udstrækning



Formål med projektet

Det primære formål er at etablere bedre forhold for cyklister, herunder øget tryghed.



Ringsted
Kommune

Beskrivelse af projektet

Der skal udføres en kørebaneudvidelse på delstrækningen nord for Eriksvej frem til kort før adgangsvejen til gymnasium og Bengerdshallen. Kørebanen skal have en minimumsbredde som resten af Bengerd's Allé. Herudover sikres, at stierne er ført gennem græsribben alle steder samt forstærke allé-beplantningen for at skabe et visuelt miljø der kan virke hastighedsdæmpende. 6 gennemføringer i alt. Endelig skal stien langs vejens østside kvalitetssikres som en del af sturten til/fra stationen/Dagmarskolen/bymidten.

Lokalplanmæssige bindinger

Ingen.

Politiske forudsætninger i relation til projekterings- og anlægsfasen

Projektet skal fremlægges i forbindelse med sager omkring frigivelse af anlægsbevillinger. Campus-netværket (Parkrådet for Ringsted Syd) og Trafiksikkerhedsrådet skal høres om de enkelte projekter. Det skal ske forud for den politiske stillingtagen til frigivelse af anlægsbevilling. Det vurderes, at en fortsat dialog med disse parter vil kunne sikre, at der gennemføres projekter til gavn for de fleste.

Øvrige noteringer om projektet

Ingen.



Ringsted
Kommune

10 Campuspladsen

Udarbejdet den 19. marts 2015 af NICP

Acadre-sag for planlægningsfasen

13/4480

Dato for politisk behandling af trafikplanen

KMU behandlede sagen den 20. oktober 2014

ØU behandlede sagen den 3. november 2014

Byrådet godkendte Trafikplan for Ringsted Syd den 10. november 2014.

Projektets prioritering i planen

Nr. 10 ud af 11 projekter på kommuneveje.

Projektet skal ses i sammenhæng med projekterne 06 og 08.

Geografi - projektets udstrækning



Formål med projektet

Det primære formål er at gøre området mellem Campusskolen og ZBC til et attraktivt og anvendeligt byrum.

Beskrivelse af projektet



Ringsted
Kommune

Bedre forhold for cyklister og fodgængere. Skabe sammenhæng mellem områdets institutioner. Skal kvalificeres af landskabsarkitekter og områdets brugere.

Lokalplanmæssige bindinger

Ingen.

Politiske forudsætninger i relation til projekterings- og anlægsfasen

Projektet skal fremlægges i forbindelse med sager omkring frigivelse af anlægsbevillinger. Campus-netværket (Parkrådet for Ringsted Syd) og Trafiksikkerhedsrådet skal høres om de enkelte projekter. Det skal ske forud for den politiske stillingtagen til frigivelse af anlægsbevilling. Det vurderes, at en fortsat dialog med disse parter vil kunne sikre, at der gennemføres projekter til gavn for de fleste.

Øvrige noteringer om projektet

Det er i projektet oplagt at involvere lokale aktører som Street Studies, skolerne, hallerne tidligt i forløbet, så der etableres et ejerskab til projektet fra starten.



Ringsted
Kommune

11 Rydning af beplantning langs Sønder Parkvejs sydlige del

Udarbejdet den 19. marts 2015 af NICP

Acadre-sag for planlægningsfasen

13/4480

Dato for politisk behandling af trafikplanen

KMU behandlede sagen den 20. oktober 2014

ØU behandlede sagen den 3. november 2014

Byrådet godkendte Trafikplan for Ringsted Syd den 10. november 2014.

Projektets prioritering i planen

Nr. 11 ud af 11 projekter på kommuneveje.

Geografi - projektets udstrækning



Formål med projektet

Formålet er at etablere udkig til Klostermarkskirken og Ringsted Ådal fra Sønder Parkvej.

Beskrivelse af projektet

Det nuværende læbælte langs vejen (ikke kirsebærtræerne) fjernes.

Lokalplanmæssige bindinger

Ingen.

Politiske forudsætninger i relation til projekterings- og anlægsfasen

Kan udføres inden for driftsbudgettet i Vej & Park.



Ringsted
Kommune

Campus-netværket (Parkrådet for Ringsted Syd) og Trafiksikkerhedsrådet skal høres om de enkelte projekter. Det skal ske forud for den politiske stillingtagen til frigivelse af anlægsbevilling. Det vurderes, at en fortsat dialog med disse parter vil kunne sikre, at der gennemføres projekter til gavn for de fleste.

Øvrige noteringer om projektet

Ingen.