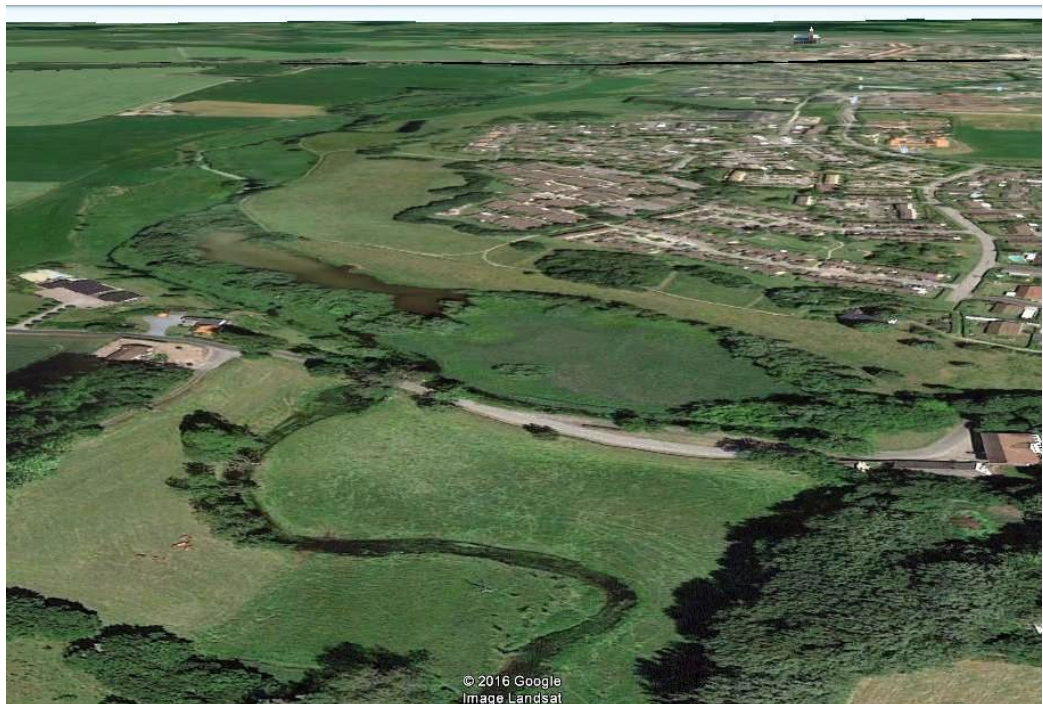




Vandløbsrestaureringsprojekt i Ringsted Å

Del 1: Faunapassage ved Høm Mølle



Indholdsfortegnelse

1.	INDLEDNING	1
1.1	Formål med projektet	1
1.1.1	Lovgrundlag.....	1
1.2	Projektforslag	2
2.	PROJEKTBEKRIVELSE	4
2.1.1	Matrikler	5
3.	KONSEKVENSER	6
3.1	Generelle konsekvenser.....	6
3.2	Specifikke konsekvenser	7
3.2.1	Vandspejl	7
3.2.2	Forhøjet brink	8
3.2.3	Kanal til turbineindløb.....	9
3.3	Opsummering	10

1. INDLEDNING

1.1 Formål med projektet

Dette restaureringsprojekt er en del af Miljø- og fødevareministeriets Vandområdeplan 2015-2021 for vandområdedistrikt Sjælland. Vandområdeplanen opstiller mål for, hvordan miljøtilstanden skal være i områdets søer, vandløb, kystvande og grundvand.

Vandområdeplanen med tilhørende bekendtgørelse stiller krav om kommunale indsatser for at sikre god økologisk tilstand i vandløbene.

Formålet med denne indsats i Ringsted Å er at skabe passage gennem stemmeværket ved Høm Møllevej, så fisk og andre dyr uhindret kan vandre op og ned gennem åen.

Stemmeværket ved Høm Mølle (reference nummer NYK-237) er udpeget som en spærring i Ringsted Å, der er tilløb til Susåen. Susåen løber ud i Smålandsfarvandet i Karrebæksminde Fjord ved Næstved.

1.1.1 Lovgrundlag

Projektet ved dæmningen/afløbet til Ringsted Å gennemføres i henhold til:

- Lovbekendtgørelse nr. 127 af 16. januar 2017 ("Vandløbsloven")
 - Lovbekendtgørelse 834 af 27. juni 2016 (Bekendtgørelse om vandløbsregulering samt restaurering m.v.)
 - Lovbekendtgørelse nr. 287 af 16. april 2018 (Planloven), da projektet medfører terrænændringer på et mindre areal
 - Lovbekendtgørelse nr. 1122 af 3. september 2018 (Naturbeskyttelsesloven), da der skal gives dispensation iht. lovens § 3, da både sø og vandløb er beskyttet, samt § 16, da projektområdet ligger indenfor søbeskyttelseslinien.
 - Ændring af broer behandles efter vandløbslovens kapitel 10, § 47: *Broer, overkørsler eller lignende må ikke anlægges eller ændres uden vandløbsmyndighedens godkendelse.*
-

1.2 **Projektforslag**

Projektforslaget går i korte træk ud på at fjerne det nuværende stemmeværk ved Høm Møllevej, så fisk og andre dyr uhindret kan vandre op og ned gennem åen.

Dette indebærer, at der sker en række fysiske ændringer i området, bl.a.:

- Stemmeværk og arbejdsbro ved stemmeværk fjernes
- Bunden forhøjes nedstrøms stemmeværket over en strækning af ca. 150 meter
- Åen oprenses opstrøms stemmeværket over en strækning af ca. 350 meter
- Opstrøms stemmeværket etableres brinksikring ved udlægning af sten langs højre bred over en strækning af ca. 350 meter
- Opstrøms stemmeværket udlægges der sten i form af tre stenstryg, hver med en længde på ca. 30 meter i hele vandløbets bredde
- Den venstre (østlige) brink af vandløbet forhøjes med 30-40 cm nedstrøms stemmeværket over en strækning af ca. 150 meter og over en strækning af ca. 350 meter opstrøms stemmeværket
- Den nuværende kanal fra stemmeværk til turbineindløb ("turbinekanal") udfyldes med jord over en strækning af ca. 5 meter

Projektområdet er vist på figur 1.



Figur 1.1.: Oversigtskort over projektområdet.

2. PROJEKTBEKRIVELSE

Projektforslaget går i korte træk ud på at skabe faunapassage gennem stemmeværket ved Høm Møllevej i Ringsted Å. Hovedelementerne i projektet er:

- Stemmeværk og arbejdsbro ved stemmeværk fjernes. Betonpiller fra arbejdsbroen anvendes som brinksikring og dækkes med sten.
- Bunden forhøjes nedstrøms stemmeværket over en strækning af ca. 150 meter
- Åen oprenses opstrøms stemmeværket over en strækning af ca. 350 meter
- Opstrøms stemmeværket etableres brinksikring ved udlægning af sten langs højre bred over en strækning af ca. 350 meter
- Opstrøms stemmeværket udlægges der sten i form af tre stenstryg, hver med en længde på ca. 30 meter i hele vandløbets bredde
- Den venstre (østlige) brink af vandløbet forhøjes med 30-40 cm nedstrøms stemmeværket over en strækning af ca. 150 meter
- Den nuværende kanal fra stemmeværk til turbineindløb udfyldes med jord over en strækning af ca. 8 meter

De vigtigste konsekvenser er, at vandspejlet falder opstrøms Høm Møllevej, og stiger nedstrøms vejen. Høm Møllesø bevares med frit vandspejl.

Der er fastsat flodemålskoter for stemmeværket. De nuværende flodemål ved stemmeværket ved Høm Møllevej er:

- I sommerperioden 15/5-1/10: kote 17,43 meter DNN
- I den øvrige del af året: kote 17,82 meter DNN

Konsekvenserne er detaljeret beskrevet i kapitel 3.

2.1.1 Matrikler

Projektet omfatter følgende matrikler:

Matrikel	Ejer
70a, 70b og 64a Ringsted Markjorder	Bodil Bilde Grønbeek, Høm Møllevej 13, 4100 Ringsted
22b Ringsted Markjorder	Ringsted Kommune
2i Skellerød By, Sigersted	Keld Egelund, Høm Møllevej 22, 4100 Ringsted
2f Skellerød By, Sigersted	Frits Florisson og Henriette Viuf Steinmetz Florisson, Høm Møllevej 20, 4100 Ringsted
2a og 2l Skellerød By, Sigersted	Arne Peder Bay, Skellerødvej 81, 4100 Ringsted

Tabel 1.1.: Oversigt over matrikler



Figur 2.1.: Oversigtskort over berørte matrikler

3. **KONSEKVENSER**

3.1 **Generelle konsekvenser**

I forundersøgelsen¹ er der redegjort for konsekvenserne således:

”Ved projektets gennemførelse isoleres møllesøen, og stemmeværket ved frislusen fjernes. Frislusen udgør sammen med faldet ved møllebygningen en total-spærring for vandløbsfaunaens vandring i Ringsted Å.

Projektet er i overensstemmelse med konklusionen i Akvakulturudvalgets delrapport om faunapassager fra 2010, hvor det angives, at: *”den eneste sikre løsning på at skabe gode forhold for vildfiske-faunaen i vandløb med opstemninger og vandindtag er at fjerne opstemningerne og genskabe de oprindelige upåvirkede forhold med et naturligt fald og en naturlig vandføring”*.

Ved projektets gennemførelse skabes der fuld faunapassage for hele vandløbsfaunaen i Ringsted Å, og projektet vil i særlig grad skabe forbedrede gyde- og opvækstmuligheder for vandrefisk. Desuden fjernes den nuværende stuvningszone opstrøms stemmeværket.

For smådyrsfaunaen vil det være afgørende, at de kan finde strømløse i det nye forløb, hvilket udlægningen af grus og større sten vil medvirke til. Kun ganske få makroinvertebrater vandrer opstrøms, f.eks. ferskvandstanglopper, men migrerer opstrøms ved at flyve. Det vil dog være vigtigt for den økologiske funktionalitet, at der kan indfinde sig en smådyrsfauna, der kan tjene som fødegrundlag for fisk og eventuelt fugle og derfor skal der være tilstrækkeligt med strømsvage refugier for disse, hvilket også vil være tilfældet”.

Disse konsekvenser vil være uændrede med de få ændringer, der er foretaget siden forundersøgelsen.

Målsætningen for Ringsted Å er ikke opfyldt, men med gennemførelse af dette projektforslag forventes det, at der skabes kontinuitet og derved mål opfyldelse.

¹ ”Etablering af faunapassage, Høm Mølle, Ringsted Å”, Rambøll 2014.

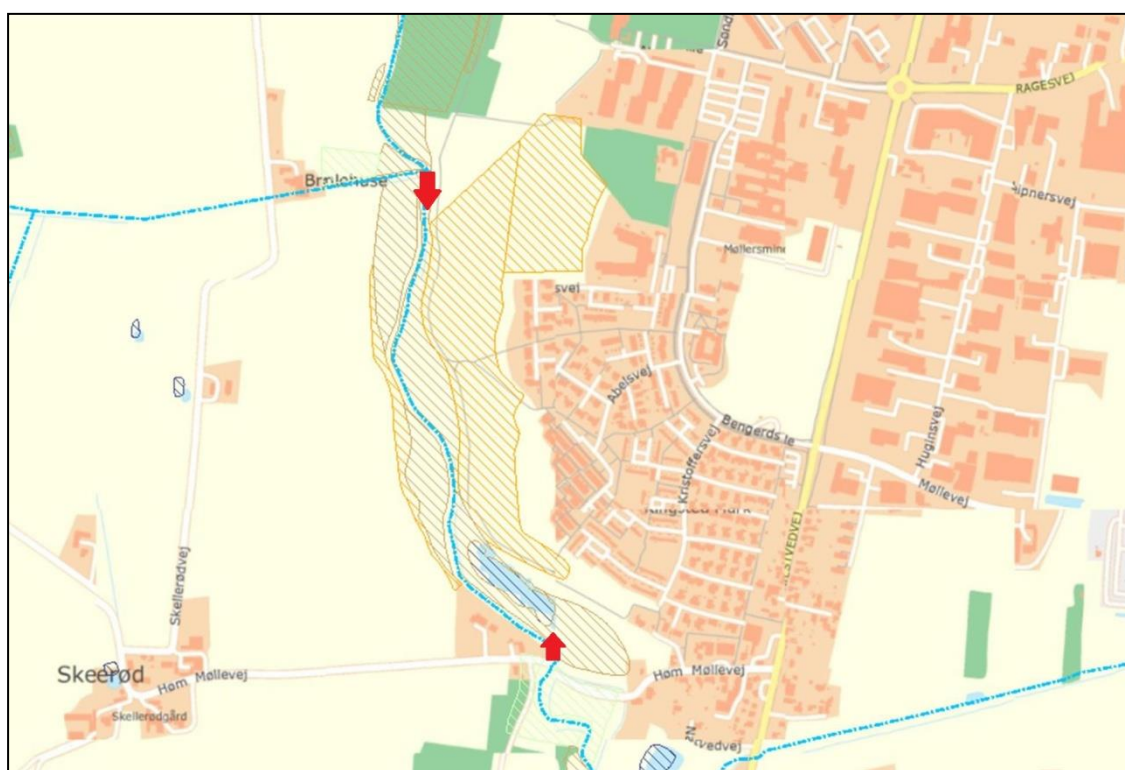
3.2 Specifikke konsekvenser

3.2.1 Vandspejl

Vandspejlet vil blive påvirket både opstrøms og nedstrøms stemmeværket.

Vandspejlet sænkes opstrøms stemmeværket. Påvirkningsgrænsen er fra station 10.750 meter (sommer) og station ca. 10.200 meter (vinter) ved hvilke stationer påvirkningen er 0.

I henhold til naturbeskyttelseslovens § 3 er der registreret en række forskellige naturtyper inden for projektområdet. Disse arealer er beskyttede, og der må ikke foretages ændringer i deres tilstand, uden en dispensation fra kommunen.



Figur 3.1.: Vandspejlet falder på strækningen mellem de røde pile. § 3 områder efter arealinfo. Nordlig rød pil er ca. st. 10.750 meter.

Det lavere vandspejl påvirker områder med mose og overdrev, der er beskyttet iht. § 3 i Naturbeskyttelsesloven. Områderne er vist på figur 3.1. Vandspejlsfaldet er mindre end i det projekt, der blev fremlagt i forundersøgelsen, og på den nordligste halvdel er faldet mindre end 20 cm.

Den maksimale sænkning af vandspejlet sker ved stemmeværket. Her er ændringer beregnet til (alle koter i DVR90):

- Minimumafstrømning: Før (målt) 16,92, efter (beregnet) 16,70

- Middelfaststrømning: Før (beregnet) 17,36, efter (beregnet) 16,95
- Maksimumafstrømning: Før (beregnet) 17,78 efter (beregnet) 17,25

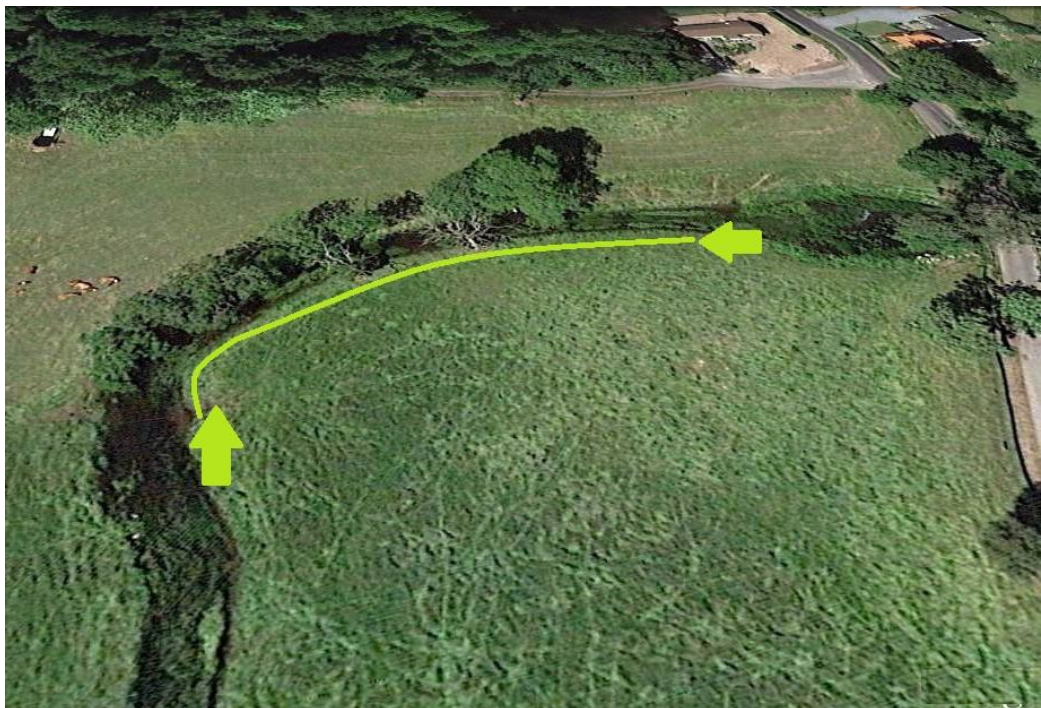
Ringsted Å er ligesom store dele af projektområdet nord og syd for Høm Mølle udpeget som § 3 beskyttet natur. De beskyttede områder består ud over vandløbet af sø, mose, eng og overdrev (Figur 3.1).

Ringsted Å er omgivet af en åbeskyttelseslinie på 150 m. Der er ikke registreret beskyttede jord- og stendiger eller beskyttede fortidsminder inden for projektområdet.

Projektområdet er ikke beliggende i et Natura 2000-område, ligesom det ligger udenfor fortidsmindebeskyttelseslinien.

3.2.2 *Forhøjet brink*

Brinken forhøjes nedstrøms Høm Møllevej over en strækning på ca. 125 meter, jf. figur 3.2.



Figur 3.2.: Strækning hvor venstre brink forhøjes nedstrøms Høm Møllevej (th. i billede).

Den nye brink bliver ca. 40 cm højere og får en afrundet top. Forhøjelsen vil ske med tilført ren jord.

3.2.3 *Kanal til turbineindløb*

Kanalen tilkastes med jord over en længde på ca. 5 meter i en afstand af 4-5 meter fra stemmeværket.



Figur 3.3.: Afpropning af turbinekanal.

Resten af turbinekanalen vil fortsat være vandfyldt, idet den tilføres vand fra Høm Møllesø.

Afpropningen sker med overskudsmateriale fra samme matrikel.

Dimensionerne for den nye jordvold bliver:

- Længde: ca. 5 meter i turbinekanalens længderetning
- Bredde: Hele turbinekanalens bredde
- Højde: Kote 17,95 (DVR90).

Placeringen vil efterlade en kort, ”død arm” af turbinekanalen, der har adgang til Ringsted Å. Dette har til formål at lette vandløbsmyndighedens fremtidige adgang til vandløbet med f.eks. grødeskæringsbåd eller lignende.

3.3 **Opsummering**

Ved projektets gennemførelse skabes der fuld faunapassage for hele vandløbsfaunaen i Ringsted Å, og projektet vil i særlig grad skabe forbedrede gyde- og opvækstmuligheder for vandrefisk.

Der er ikke registreret væsentlige påvirkninger af naturforholdene i området. De fleste påvirkninger er små forbedringer i forhold til den nuværende tilledning:

- Negative
 - Påvirkning af § 3 mose og overdrev
 - Nedlæggelse af turbinedrift

 - Positive
 - Fuld faunapassage ved stemmeværket
 - Gyde- og opvækstmuligheder for laksefisk
 - Fortsat afvanding af marker nedstrøms stemmeværket
 - Mulighed for større biologisk diversitet på større strækning af vandløbet
 - Mere naturlige hydrauliske forhold opstrøms stemmeværk
 - Den forbedrede smådyrsfauna vil tjene som fødegrundlag for fisk og fugle
-