

Udkast til Social- og Arbejdsmarkedsudvalget



Ringsted  
Kommune

# Beskæftigelsesplan 2019



## Indholdsfortegnelse

|        |   |    |
|--------|---|----|
| 1.     | Plan for beskæftigelsesindsatsen.....                     | 2  |
| 2.     | Tendenser på beskæftigelsesområdet .....                  | 3  |
| 3.     | Mål for 2019.....   | 4  |
|        | Ministermål 2019.....                                     | 4  |
|        | Det vil vi med beskæftigelsesindsatsen i 2019: .....      | 5  |
| 4.     | Virksomhedssamarbejdet.....                               | 6  |
|        | Udfordringen .....  | 6  |
|        | Det vil vi med virksomhedssamarbejdet .....               | 6  |
|        | Sådan arbejder vi.....                                    | 7  |
| 5.     | Indsatsen overfor borgerne .....                          | 8  |
|        | 5.1. Rehabilitering til job.....                          | 9  |
|        | Udfordringen .....  | 9  |
|        | Det vil vi med rehabilitering .....                       | 10 |
|        | Sådan arbejder vi .....                                   | 11 |
|        | 5.2. Unge og uddannelse til job.....                      | 13 |
|        | Udfordringen .....  | 13 |
|        | Det vil vi med de unge .....                              | 13 |
|        | Sådan arbejder vi.....                                    | 14 |
|        | 5.3. Korteste vej til job for alle i ledighed .....       | 15 |
|        | Udfordringen .....  | 15 |
|        | Det vil vi for at bane veje til jobs .....                | 15 |
|        | Sådan arbejder vi.....                                    | 16 |
|        | 5.4. Integration.....                                     | 17 |
|        | Udfordringen .....  | 17 |
|        | Det vil vi med integrationen.....                         | 17 |
|        | Sådan arbejder vi.....                                    | 18 |
| Bilag: | Resultatrevision 2017 .....                               | 19 |
|        | Resultater af indsatsen for mål 1.....                    | 19 |
|        | Resultater af indsatsen for mål 2.....                    | 22 |
|        | Resultater af indsatsen for mål 3.....                    | 24 |
|        | Resultater af indsatsen for mål 4.....                    | 27 |
|        | Samlet konklusion på resultater af indsatsen i 2017 ..... | 29 |

## 1. Plan for beskæftigelsesindsatsen

I henhold til lov om organisering og understøttelse af beskæftigelsesindsatsen skal kommunalbestyrelsen hvert år senest den 31. december med udgangspunkt i de vejledende beskæftigelsespolitiske mål, der er udmeldt af beskæftigelsesministeren, vedtage en beskæftigelsesplan for det kommende års beskæftigelsesindsats.

I grundlaget for udarbejdelse af beskæftigelsesplanen indgår en resultatrevision, som viser resultater og effekter af beskæftigelsesindsatsen i jobcenteret i det forudgående år.

Kommunalbestyrelsen sender umiddelbart efter vedtagelsen beskæftigelsesplanen til det regionale arbejdsmarkedsråd til orientering.

Beskæftigelsesplanen skal medvirke til at sikre sammenhæng mellem de beskæftigelsespolitiske udfordringer, de beskæftigelsespolitiske målsætninger og den overordnede strategiske prioritering og tilrettelæggelse af indsatsen. Indsatsen har 2 helt overordnede formål:

1. At bidrage til at skaffe virksomhederne den arbejdskraft, de har brug for
2. At bidrage til at borgerne opnår størst mulig selvforsørgelse

Herunder skal indsatsen også bidrage til, at borgerne får mulighed for at tilegne sig de kvalifikationer, der er brug for på arbejdsmarkedet.

Udgangspunktet for kommunens beskæftigelsesplan er visionen om at udnytte vor unikke beliggenhed midt på Sjælland til vækst, og at bidrage til erhvervslivets vækst ved at tilbyde virksomhederne en målrettet erhvervsservice med et udstrakt samarbejde omkring rekruttering, opkvalificering og fastholdelse af medarbejdere.

I beskæftigelsesplanen sammentænkes erhvervs-, beskæftigelses-, og uddannelsesindsatsen, så borgerne vejledes til at søge uddannelse og opkvalificering, som de kan gå ind og ud af flere gange i livet og løbende målrette deres kvalifikationer til de aktuelle områder med behov for arbejdskraft.

Målet med indsatsen er job og højest mulig grad af selvforsørgelse for alle borgere, via et samarbejde med virksomheder, uddannelsesinstitutioner, arbejdsmarkedets parter og sundhedsregionen.

Sideløbende med den beskæftigelsesrettede indsats inddrages et fokus på mental og fysisk sundhed, som samlet skal give en helhedsorienteret indsats for at bringe eller fastholde borgerne i uddannelse eller job. Som metode til at opnå dette anvendes tidlige og hyppige samtaler, med anvendelse af den systemiske coachende metode, overfor alle modtagere af offentlige ydelser i Arbejdsmarkedscentret. Beskæftigelsesplan og resultatrevision.

## 2. Tendenser på beskæftigelsesområdet

Generelt er der i hele landet stigende beskæftigelse og faldende ledighed, og arbejdsstyrken (16-66 år) forventes at stige svagt, hvilket også gælder for Ringsted Kommune.

Ringsteds befolkning i den arbejdsdygtige alder (16-66 år), antallet af arbejdssteder i kommunen samt antallet af personer udenfor arbejdsstyrken er ligeledes stigende.

Antallet af beskæftigede i kommunen er steget fra 16.420 ultimo 2008 til 16.550 ultimo 2017, det er en stigning på 0,8 pct., mens udviklingen i Region Sjælland i samme periode gav et fald på 5,4 pct. Pr. oktober 2018 forventes beskæftigelsen i Ringsted at stige med 2,8 pct. frem til ultimo 2019, mens udviklingen i Region Sjælland forventes at ligge på 2,7 pct. (Beskæftigelsesregionens kommunefremskrivning okt. 2018)

Den fortsatte vækst forventes at medføre en stigende efterspørgsel på arbejdskraft og dermed at give øgede rekrutteringsvanskeligheder på flere områder i det kommende år, også set i lyset af, at der vil blive igangsat flere store strukturinvesteringsprojekter i de kommende år, herunder forsinkede projekter som Femern Bælt, og flere tog-projekter, samt flere nye motorvejsprojekter ved Kalundborg, samt på Fyn og i Jylland, baneprojekter og den nye "Kronprinsesse Marys Bro" ved Frederikssund m.v. Det fremtidige direkte arbejdskraftbehov er ifølge den opdaterede Leo Larsen Rapport beregnet til 61.700 mandår i de kommende ti år.

En del af denne stigning i arbejdskraften forventes at blive dækket af udenlandske statsborgere, og der er i de seneste år sket en stigning i antallet af udenlandske arbejdstagere, såvel på landplan som i Ringsted Kommune.

Kommunens plan for beskæftigelsesindsatsen skal bidrage til at imødekomme denne aktuelle udvikling på arbejdsmarkedet med et fokus på en udvidelse af arbejdsudbuddet samt målrettet opkvalificering med udgangspunkt i arbejdsmarkedets behov.

### 3. Mål for 2019

#### Ministermål 2019

Beskæftigelsesministeren udmelder årligt vejledende beskæftigelsespolitiske mål, som udstikker den overordnede retning for den aktive beskæftigelsesindsats på tværs i 2019. Målene, som skal inddrages i de kommunale mål, er:

1. Flere personer skal i beskæftigelse eller uddannelse i stedet for at være på offentlig forsørgelse
2. Virksomhederne skal sikres den nødvendige og kvalificerede arbejdskraft
3. Flere flygtninge og familiesammenførte til flygtninge skal være selvforsørgende
4. Flere jobparate personer på kontanthjælp skal i beskæftigelse og flere aktivitetsparate bliver jobparate eller kommer i beskæftigelse. Der bør i indsatsen være et særligt fokus på kvinder med indvandrerbaggrund.
5. Bekæmpelsen af socialt bedrageri og fejludbetalinger skal styrkes
6. Udsatte ledige skal have en indsats
7. Flere personer med handicap skal i beskæftigelse.

Ministermålene 1-6 for 2019 er overvejende en videreførelse af mål fra tidligere år og er i overensstemmelse med de overordnede lokale mål og de aktuelle lokale udfordringer. Herunder er det intentionen i forhold til mål 5 om bekæmpelse af socialt bedrageri m.v., at indsatsen for at begrænse socialt bedrageri og fejludbetalinger skal understøtte borgernes tillid til den kommunale organisation og forvaltning. Det 7. mål om at "personer med handicap skal i beskæftigelse" er nyt og kræver et nyt fokus i indsatsen, som er baseret på den direkte kontakt med den enkelte borger, da 'handicap' ikke registreres digitalt og derfor ikke er et udsøgningsparameter i jobcentrets IT-systemer.

De lokale mål for 2019 er fastsat ud fra de lokale aktuelle og forventede udfordringer med inddragelse af de målområder, som er udpeget af ministeren. Indsatsen tilrettelægges med det formål sikre opfyldelsen af de fastsatte mål, men skal derudover også kunne tilpasses den til enhver tid aktuelle udvikling på arbejdsmarkedet og de akut opståede udfordringer, der erfaringsmæssigt vil påvirke borgerenes og virksomhedernes behov året igennem.

## Det vil vi med beskæftigelsesindsatsen i 2019:

### Det vil vi med virksomhedssamarbejdet

1. Virksomhedsservice
  - At udarbejde en øjebliksanalyse af virksomheden samt opbygge et relationsforpligtende samarbejde omkring fælles værdiskabelse
  - Besøg på virksomheder med rekrutteringsbehov og bistand til rekruttering og henvisning af jobparate ledige.
  - Samarbejde med brancheforeninger, netværk osv. om det ordinære arbejdsmarked
  - Besøg på alle nystartede virksomheder inden for det første år
2. Rekruttering af ledige
  - Matche virksomhedernes behov med de rette jobparate ledige
  - Sikre at virksomhederne synliggør flest mulige ordinære jobåbninger
  - Bidrage til at virksomhederne kan tiltrække og fastholde kvalificeret arbejdskraft
  - Styrke rekruttering på tværs af kommune- og regionsgrænser
3. Uddannelse og opkvalificering
  - Fokus på opkvalificere og/eller uddanne af ledige i samarbejde med virksomhederne – så opkvalificeringen matcher virksomhedernes og branchernes behov på kortere og længere sigt
4. Fastholdelse af sygemeldte medarbejdere
  - Bidrage til at virksomhederne fastholder kvalificeret arbejdskraft under sygefravær og bidrage til at sikre en hurtig raskmelding og tilbagevenden til job via samarbejde mellem kommune, sygemeldt og arbejdsgiver.
  - Der gennemføres 1. sygefraværssamtaler på arbejdspladsen med sygemeldte Ringsted Borgere, som er ansat på arbejdspladser inden for kommunegrænsen

### Det vil vi med rehabilitering

- En rehabiliterende indsats til job er individuelt tilpasset og sker i et tæt samarbejde med borgeren, som er styrmand i eget liv, og der inddrages efter behov andre professionelle (f.eks. mentorer, sundhedsområdet, socialområdet, virksomheder), som kan støtte borgeren i vejen hen imod hel eller delvis selvforsørgelse
- Indsatsen tilpasses den enkelte, herunder tilbydes støttende samtaler, håndholdt indsats og gradvis optræning
- Andelen af ledighedsydelsesmodtagere falder med 6 pct. frem til december 2019
- Andelen af borgere som kommer i småjobs via den virksomhedsrettede indsats øges med 5 pct. frem til december 2019

### Det vil vi med de unge

- Alle unge skal gennemføre en ungdomsuddannelse eller opnå beskæftigelse: Andelen af unge på offentlig forsørgelse, som går i uddannelse eller beskæftigelse – og fastholdes i dette - vil stige
- Sikre hurtig afklaring i forhold til ressourcer, kompetencer og barrierer
- Hjælpe unge til at tage ansvar i eget liv
- Medvirke til dannelse og støtte den unge i at skabe fundament at bygge videre på
- Andelen af unge på offentlig forsørgelse vil falde med 0,5 pct. frem til december 2019

### Det vil vi for at bane vej til jobs

- Tidlig indsats og hyppige samtaler til nyledige med fokus på aktiv jobsøgning
- Anvende tilgængelige puljer til uddannelse og opkvalificering på områder med behov for arbejdskraft
- Deltage i tværgående netværk, a-kassesamarbejder og projekter på tværs af den borgerrettede og virksomhedsrettede indsats i forhold til arbejdsmarkedets behov for arbejdskraft
- Opsøgende indsats og samarbejde med virksomheder og vikarbureauer omkring formidling af arbejdskraft og voksenlærlinge.
- Andelen af langtidsledige skal falde til 22,5 pct. i december 2019

### Det vil vi med integrationen

- Alle flygtninge skal bestå en danskuddannelsesprøve inden for den 5-årige integrationsperiode
- Øge selvforsørgelsen gennem træning og opkvalificering på virksomheder med behov for arbejdskraft
- Fastholde fokus på ordinær uddannelse og IGU
- Øge selvforsørgelse af familiesammenførte kvinder, der modtager integrationsydelse
- Der oprettes i 2019 i alt 10 virksomhedsforløb i kommunale virksomheder som træningsforløb for familiesammenførte kvinder med børn.
- Selvforsørgelsesgraden skal være over 50 pct. for flygtninge med mere end 3 års ophold i Danmark.

## 4. Virksomhedssamarbejdet

### Udfordringen

Der er i 2. halvår af 2018 en betydelig stigning i andelen af forgæves rekrutteringer inden for bygge og anlæg, hotel og restauration, landbrug, skovbrug, fiskeri samt transport i Region Sjælland. Denne mangelsituation forventes at brede sig til flere brancher i det kommende år, og der ses på flere områder et gab mellem de efterspurgte kvalifikationer og den tilgængelige ledige arbejdskrafts kvalifikationer.

Det er en udfordring for virksomhedernes stabilitet og vækst, hvis virksomhederne ikke kan tiltrække den kvalificerede arbejdskraft, de har behov for, eller hvis de har svært ved at fastholde medarbejdere i situationer, hvor medarbejderens arbejdsevne er truet. Denne udfordring er det Ringsted Kommunes opgave at løfte i samarbejde med virksomhederne og arbejdsmarkedets parter.

### Det vil vi med virksomhedssamarbejdet

Den strategiske tilgang til kontakt og samarbejde med virksomhederne følger 4 overordnede servicespor:

#### Virksomhedsservice

- At udarbejde en øjebliksanalyse af virksomheden samt opbygge et relationsforpligtende samarbejde omkring fælles værdiskabelse
- Besøg på virksomheder med rekrutteringsbehov og bistand til rekruttering og henvisning af jobparate ledige.
- Samarbejde med brancheforeninger, netværk osv. om det ordinære arbejdsmarked
- Besøg på alle nystartede virksomheder inden for det første år

#### Rekruttering af ledige

- Matche virksomhedernes behov med de rette jobparate ledige
- Sikre at virksomhederne synliggør flest mulige ordinære jobåbninger
- Bidrage til at virksomhederne kan tiltrække og fastholde kvalificeret arbejdskraft
- Styrke rekruttering på tværs af kommune- og regionsgrænser

#### Uddannelse og opkvalificering

- Fokus på opkvalificere og/eller uddannelse af ledige i samarbejde med virksomhederne – så opkvalificeringen matcher virksomhedernes og branchernes behov på kortere og længere sigt

#### Fastholdelse af sygemeldte medarbejdere

- Bidrage til at virksomhederne fastholder kvalificeret arbejdskraft under sygefravær og bidrage til at sikre en hurtig raskmelding og tilbagevenden til job via samarbejde mellem kommune, sygemeldt og arbejdsgiver.
- Der gennemføres 1. sygefraværssamtaler på arbejdspladsen med sygemeldte Ringsted Borgere, som er ansat på arbejdspladser inden for kommunegrænsen

## Sådan arbejder vi

### Fokus på borgere med handicap og deres skånebehov i forhold til job

- Socioøkonomiske virksomheder indtænkes i indsatsen for borgere med handicap, hvor det er fysisk og lovgivningsmæssig muligt

### Rekruttering af arbejdskraft til virksomheder

- kampagner og markedsføring af Ringsted som 'mulighedernes by' for virksomheder og tilflyttere
- segmentering af virksomheder sker med afsæt blandt andet i det lokale Jobbarometer, som tager udgangspunkt i virksomhedernes efterspørgsel (Arbejdsmarkedsbalancen)
- Fokus på information om- og etablering af (voksen)lærlingepladser i virksomhedskontakten

### Bistand til opkvalificering af borgere på vej i job

- tilbud om efteruddannelse, jobrotation og omskoling ved efterspørgsel efter arbejdskraft
- gennemføre en årlig job- og uddannelsesmesse

### Etablering af virksomhedsrettede tilbud og ansættelse i uddannelsesstillinger

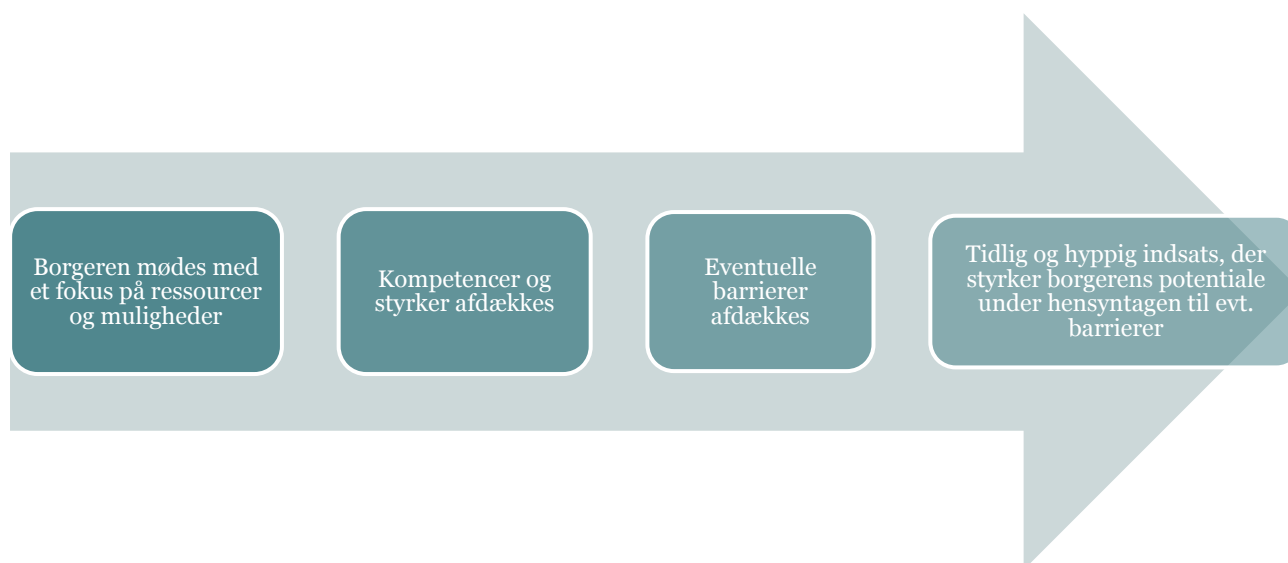
- samarbejde med virksomheder om at dække behovet for kvalificeret arbejdskraft ved at opkvalificere ledig ufaglært arbejdskraft, herunder også nyankomne flygtninge, der kan aflaste de fastansatte medarbejdere, så de kan blive frigjort til mere specialiserede arbejdsfunktioner

### Fastholdelse af medarbejdere

- styrket samarbejde med arbejdsgivere om ansattes sygefravær, småjobs til ledige, IntegrationsGrundUddannelsespladser og fleksjob på virksomhederne med det formål at begrænse sygefraværet og øge arbejdsudbuddet
- styrke indsatsen for fastholdelse af sygemeldte via projekt 'sammen om fastholdelse'

## 5. Indsatsen overfor borgerne

Indsatsen overfor borgerne tager udgangspunkt i en proces på 4 trin:



Indsatsen overfor borgere er opdelt i målgrupper efter ydelsestypen, og inden for lovgivningens rammer tilbydes den enkelte borger en individuel indsats tilpasset borgerens kompetencer og potentialer, med fokus på hel- eller delvis selvforsørgelse på kortere eller længere sigt.

Borgernes individuelle karakteristika og særlige behov tilgodeses i tilrettelæggelsen af den løbende sagsbehandling og i et samarbejde mellem borgeren og den aktuelle medarbejder.

Borgernes individuelle karakteristika og særlige behov, faglige, sociale, helbredsmæssige eller sproglige udfordringer eller skånebehov adresseres i hver enkelt ydelsesgruppe. Hensynet til særlige behov eller tilbud indgår derfor i behandlingen af hver enkelt borgers sag, og alle planer og aktiveringstilbud udarbejdes i samarbejde med borgeren. Herunder vil henvisninger til job ligeledes ske under hensyntagen til borgerens eventuelle særlige behov.

## 5.1. Rehabilitering til job

### Udfordringen

Borgere i de målgrupper, der har behov for en form for rehabilitering til job, er vidt forskellige både i forhold til uddannelse, branche og personlige udfordringer, og de modtager mange forskellige typer af forsørgelsesydelse. Den borgerrettede udfordring for disse målgrupper er derfor at tilpasse indsatsen til den enkelte borgers ressourcer og opnå den mest optimale løsning i samarbejde med den enkelte, uanset om de er sygemeldte, i ressourceforløb, revalidender, ledighedsydelsesmodtagere eller er aktivitetsparate kontanthjælpsmodtagere med langvarig forsørgelse.

Ofte vil der være behov for langsigtet indsats for at borgeren kan komme tilbage til- eller ind på arbejdsmarkedet eller for at sikre fastholdelse på arbejdspladsen.

Dette stiller krav om en ekstraordinær virksomhedsrettet indsats med et tæt samarbejde med virksomhederne. Formålet er at sikre alle borgere en hurtig tilknytning til arbejdsmarkedet i støttede eller ordinære jobfunktioner, hvor blot få timer kan bidrage til en gradvis tilbagevenden til arbejdsmarkedet, herunder indgår også revalideringsredskabet samt mulighederne for anvendelse af socio-økonomiske virksomhedstiltag i den virksomhedsrettede indsats.

Herunder er det erfaringen, at der under en højkonjunktur som den nuværende, er flere ansatte, der presses ud i en sygemelding, hvilket også er en udfordring, som skal løftes i et samarbejde mellem borgeren, sagsbehandleren og den virksomhedsrettede indsats.

Indsatsen skal kunne rumme alle borgere med fysisk eller psykisk sygdom og deraf følgende begrænsninger i borgerens jobperspektiv, og sikre et velfungerende samarbejde på tværs af kommune og social- og sundhed samt psykiatri, som kan bidrage til at underbygge udviklingen af borgerens ressourcer med en understøttende indsats i form af hjælpemidler, mentor, misbrugsbehandling med videre.

Der vil i 2019 blive sat yderligere fokus på en beskæftigelsesfremmende indsats overfor borgere med nedsat funktion pga. handicaps. Denne indsats vil blive iværksat i forbindelse med kommende centralt udmeldte puljer, som forventes bl.a. at give støtte til f.eks. systematisk screening af borgere, samarbejde med handicaporganisationer og virksomheder og kompetenceudvikling af medarbejdere.

Indsatsen forfor de forskellige målgrupper af borgere har bl.a. følgende fokus:

Sygemeldte og borgere i jobafklaringsforløb

- Beskæftigelsesministeriet har stort fokus på at kommunerne iværksætter en tidlig og aktiv virksomhedsrettet indsats, da sygemeldte og borgere i jobafklaringsforløb, som ikke tidligt kommer i et aktivt forløb med henblik på tilbagevenden til arbejdsmarkedet, har et væsentlig øget risiko for at miste tilknytningen til arbejdsmarkedet. Vi er i 2018 med i projekt "Sammen om fastholdelse", hvor der er fokus på iværksættelse af en tidlig aktiv indsats, samt afholdelse af 1. samtale på arbejdspladserne og denne aktive indsats fortsættes i 2019 med afholdelse af 1. samtale på arbejdspladsen. Dette styrker samarbejdet med borger og virksomhed og bidrager til at borgerne bevarer tilknytningen til arbejdsmarkedet og får et kortere forløb på sygedagpenge.
- Borgere i jobafklaringsforløb har en øget risiko for at miste tilknytningen til arbejdsmarkedet, da de allerede i deres sygeforløb har haft en længere periode med mindsket tilknytning til arbejdsmarkedet. Vi ønsker at styrke den virksomhedsrettede indsats, da et aktivt forløb begrænser varigheden af borgerens afklaringsforløb. Samtidig vil vi have fokus på den helhedsorienterede indsats, da andre udfordringer end den helbredsmæssige kan have betydning for borgerens tilbagevenden til arbejdsmarkedet.
- På baggrund af fleksjob- og førtidspensionsreformen får færre borgere tilkendt førtidspension og dermed har en del fleksjobbere, som er visiteret efter reformen i 2013, en arbejdsevne på under 10 timer pr. uge, samt en del skånehensyn. Borgere med en lav arbejdsevne og flere fysiske- og evt. også psykiske

skånehensyn kræver en håndholdt, tæt og individuel indsats og et særligt match til både en jobfunktion og en arbejdsgiver, for at det sikres, at borgeren fastholdes i sin jobfunktion på den lange bane.

#### Borgere i ressourceforløb

- Borgere i ressourceforløb har behov for en ekstraordinær indsats for at få afdækket, fastholde eller øge deres ressourcer i forhold til at komme tilbage på arbejdsmarkedet.
- Fra forløbets start skal der være fokus på en virksomhedsrettet indsats og tæt og kontinuerlig opfølgning.
- Fokus på udvikling af arbejdsevnen via en målrettet virksomhedsnær indsats

#### Borgere i fleksjob

- Borgere i fleksjob kan være i risiko for at miste deres ansættelse under en sygeperiode, eller i takt med at deres skånehensyn ændres eller hvis virksomheden indfører ændringer i deres jobfunktion- eller vilkår. Her er det afgørende, at vi tidligt er i kontakt med borger og/eller virksomhed med henblik på justering af skånehensyn og timetal med henblik på at fastholde borgerne i arbejde.

#### Aktivitetsparate voksne over 30 år.

- Aktivitetsparate borgere har problemer ud over ledighed, men perspektivet er, at de skal i job eller skal blive jobparate.
- Der tilrettelægges en tidlig og målrettet indsats for at forebygge langvarig offentlig forsørgelse.
- Kontaktforløbet har hovedfokus på job, og der er øget fokus på udarbejdelse af CV, som afspejler såvel jobferinger som andre kompetencer. CV'et er omdrejningspunktet i samtalerne med borgerne.
- Der er fokus på job med jobåbninger, og der er fokus på indsats, hvor der sker kombination af lønnede timer og praktikforløb med opkvalificering.
- Borgeren støttes i jobsøgning og opfordres til at søge job via vikarbureauer.
- Momentum fastholdes og der skal være en kontinuerlig beskæftigelsesrettet indsats med virksomhedsrettede tilbud.
- Hvis borgeren har jobfering skal der om muligt foretages realkompetenceafklaring.

#### Borgere med behov for en håndholdt indsats:

- Omfatter både unge under 30 år og voksne over 30 år på såvel uddannelseshjælp som kontanthjælp, og kan være jobparate, uddannelsesparate eller aktivitetsparate.
- For borgere med behov for en håndholdt indsats er der etableret en indsats med meget tæt samarbejde mellem borger, sagsbehandler og virksomhedskonsulent.
- Jobsøgning indgår som en naturlig del af forløbet, og der er særligt opmærksomhed på udarbejdelse af Kompetence CV, som også afspejler personlige kompetencer, og som kan anvendes i en jobsammenhæng.
- Der sker kompetenceafklaring og opkvalificering gennem virksomhedsforløb, hvor der ved etableringen er fokus på, om der kan ske aflønning for et antal ordinære timer, samt på indgåelse af aftaler om praktik sideløbende med lønnede timer.
- Der er hyppig kontakt og tæt opfølgning på indgåede aftaler. Der ydes mentorlignende støtte efter behov, herunder støttes der f.eks. til indgåelse af lægeaftaler/ til besøg og støtte til aftaler om misbrugsbehandling, gældsrådgivning mv.
- Italesættelse af selvforsørgelse, som ikke nødvendigvis er 37 timers arbejde om ugen, og der ydes tilbud om efterværn i en overgangsperiode fra offentlig forsørgelse til selvforsørgelse i 3 – 6 måneder.
- For unge er der fokus på såvel uddannelse gennem job som på ordinær uddannelse.

## Det vil vi med rehabilitering

- En rehabiliterende indsats til job er individuelt tilpasset og sker i et tæt samarbejde med borgeren, som er styrmand i eget liv, og der inddrages efter behov andre professionelle (f.eks. mentorer, sundhedsområdet, socialområdet, virksomheder), som kan støtte borgeren i vejen hen imod hel eller delvis selvforsørgelse
- Indsatsen tilpasses den enkelte, herunder tilbydes støttende samtaler, håndholdt indsats og gradvis optræning
- Andelen af ledighedsydelsesmodtagere falder med 6 pct. frem til december 2019
- Andelen af borgere som kommer i småjobs via den virksomhedsrettede indsats øges med 5 pct. frem til december 2019

## Sådan arbejder vi

### Sygemeldte og jobafklaringsforløb

- fastholde metoder fra projekt "Sammen om fastholdelse" med en tidlig indsats ved afholdelse af første samtale på arbejdspladsen
- Fokus på tidlig iværksættelse af delvis sygemelding med fokus på progression
- For ledige sygemeldte iværksættes tidligt et aktivt beskæftigelsesrettiget forløb i form af virksomhedspraktik
- Fokus på om borgeren medvirker aktivt, samt deltager i behandling med henblik på tilbagevenden til arbejdsmarkedet.
- Fokus på borgerens ressourcer og jobmatch med henblik på bevarelse af tilknytning til arbejdsmarkedet

### Fleksjobbere

- Fokus på servicering af borgere og virksomheder med henblik på fastholdelse af fleksjobberne i arbejde
- Fokus på italesættelse af mulighed for progression i fleksjob i form af timer eller arbejdsopgaver el.lign.
- Ved 2½ års opfølgningen at have fokus på mulighed for progression i timer eller arbejdsopgaver
- Ved 4½ års status at have fokus på den fremadrettede tilknytning til arbejdsmarkedet

### Ledighedsydelsesmodtagere

- Fortsætte udvikling af jobklub med fokus på fleksibilitet i fht. borgernes behov og mulighed for individuel sparring på jobsøgning
- Fokus på jobsøgning og anvendelse af JobLog
- Fokus på om borgeren aktivt medvirker i jobsøgning og andre tilbud med henblik på at komme i fleksjob
- Fokus på etablering af fleksjob i kommunalt regi med anvendelse af Ringsted kommunes fleksjobpulje
- Fortsat fokus på "det rette match", så borgeren forbliver i jobbet

### Ressourceforløb

- Styrke den aktive indsats for borgere i ressourceforløb
- Fokus på kvaliteten af indstillinger fra rehabiliteringsteamet, samt efterfølgende udarbejdelse af indsatsplan
- Sikre at borgeren deltager i et virksomhedsrettet forløb på et niveau, som borgeren magter
- Motivere og støtte borgeren i at finde småjobs og ordinære løntimer
- Fokus på samarbejde med borgeren om progression med henblik på evt. visitation til selvforsørgelse via fleksjob
- Virksomhedspraktik evt. i koordineret forløb med mentor, borger og sagsbehandler

### Mentorindsatsen

- Mentorene er brobyggere til beskæftigelse og job og uddannelse eller behandling for borgere, der står med mange udfordringer ift. at opnå en tilknytning til arbejdsmarkedet.
- Mentorene arbejder med skridtene frem til- og på vej ind i praktik via daglige beskæftigelsesmæssige aktiviteter for borgere, der er særlig udsatte og ikke har haft nogen- eller kun sporadisk tilknytning til arbejdsmarkedet.
- Mentorene arbejder med at gøre borgerne i stand til at mestre livets facetter, så de er i stand til at deltage i aktivering, praktik, job, uddannelse, behandling. Der er ofte behov for støtte til at få orden i eget hus, så borgeren bliver i stand til at tage skridtene mod forandring og til at turde at tage ansvar.

### Aktivitetsparate kontanthjælpsmodtagere

- Fokus på kombijob og ordinære jobs på få timer
- støtte til jobsøgning og kontakt til bl.a. vikarbureauer
- Fokus på vedvarende kontinuerlighed af beskæftigelsesrettede tilbud
- Borger som bevilliges ressourceforløb skal i gang med beskæftigelsesrettede tilbud med det samme
- Øget fokus på CV
- Fokus i samtalerne på Job ved dag 1 (troen på borgerne)
- Realkompetenceafklaring
- Beskæftigelsesrettede fokus

### Borgere med behov for en håndholdt indsats

- Oprydnings
- Kompetenceafklaring
- Hyppig opfølgning
- Fokus på ordinere timer i virksomhedsindsats (Selvforsørgende er ikke ensbetydende med 37 timer)
- Jobsøgningsmetode integreret i opfølgning – særligt udfærdigelse af ansøgning og CV (Ikke Jobnet CV)
- Mentorlignende funktion
- Efterværn

## 5.2. Unge og uddannelse til job

### Udfordringen

Arbejdsmarkedet ændrer sig, kendte jobfunktioner forsvinder og fremtidens arbejdsmarked vil rumme nye jobtyper. Det kræver, at unge skal uddannes og rustes til at kunne fungere på et arbejdsmarked i stadig forandring. Alle unge uanset funktionsniveau skal gennemføre en ungdomsuddannelse og kompetencegivende uddannelse, eller opnå en tilknytning til arbejdsmarkedet med hel eller delvis selvforsørgelse, og hver især opnå kompetencer, der efterspørges på arbejdsmarkedet. Hertil er der etableret et tæt samarbejde mellem kommunen, Ungdommens Uddannelsesvejledning, uddannelsesinstitutioner og virksomheder.

Andelen af unge på offentlig forsørgelse er faldende, men samtidig er antallet af unge på offentlig forsørgelse, der påbegynder en uddannelse ligeledes faldende, og frafaldet fra uddannelse er stigende. Der er derfor en fortsat udfordring i at bistå disse unge med at få kontakt til- og blive fastholdt i uddannelse eller i en virksomhedstilknytning med jobperspektiv. Herunder ses en stigning i antallet af unge med behov for en særligt tilrettelagt ungdomsuddannelse (STU).

- Med ikrafttrædelsen af den nye forberedende grunduddannelse til unge skal der udvikles og iværksættes en ny koordineret ungeindsats, forankret i Ungeenheden og i samarbejde med skoleområdet, og dette inkluderer et jobperspektiv i indsatsen, hvor jobbet ses som et led i de unges arbejdsmarkedsparathed og kan være et skridt frem mod et motiveret valg af den rette uddannelsesvej
- Samarbejde om FGU-skole og de forberedende uddannelses tilbud i det nye kommunesamarbejde
- Gruppen af unge uddannelsesparate er de seneste år blevet mere bred, og omfatter et stigende antal unge med komplekse problemstillinger, som tidligere har været i gang med uddannelse, men som nu falder ud af uddannelsen og er i venteposition i forhold til behandling mv., hvilket skal ses i sammenhæng med indførelsen af strammere rammer, krav og terminer for optag på uddannelser
- En del unge i alle målgrupper har komplekse udfordringer af social og kognitiv karakter, og mange har store personlige, helbreds mæssige og sociale udfordringer. For disse unge iværksættes en målrettet og mere håndholdt indsats med fokus på jobmuligheder.

### Det vil vi med de unge

- Alle unge skal gennemføre en ungdomsuddannelse eller opnå beskæftigelse:  
Andelen af unge på offentlig forsørgelse, som går i uddannelse eller beskæftigelse – og fastholdes i dette - vil stige
- Sikre hurtig afklaring i forhold til ressourcer, kompetencer og barrierer
- Hjælpe unge til at tage ansvar i eget liv
- Medvirke til dannelse og støtte den unge i at skabe fundament at bygge videre på
- Andelen af unge på offentlig forsørgelse vil falde med 0,5 pct. frem til december 2019

## Sådan arbejder vi

### Kommunal ungeindsats (KUI)

- en forpligtende kommunal tværfaglig og tværsektoriel indsats

- Visitation og brobygning til uddannelse op til det 25. år, eller
- Sikre en vej ind på arbejdsmarkedet, som kan give faglig opkvalificering og på sigt hel- eller delvis selvforsørgelse til den unge

### Alle unge er i gang med et relevant aktivt tilbud

- Den unge i centrum
- Anerkende forskelligheder som kan kalde på individuelt tilrettelagte forløb
- Styrke relationsdannelsen til unge
- håndholdt indsats med tæt og opsøgende kontakt og efterværn til udsatte uddannelsesparate unge

### Sikre det rette uddannelsesvalg eller job og sikre fastholdelse

- Garantiskolesamarbejde
- FGU-samarbejde (fra 2. halvår af 2019)
- én kontaktperson og én plan for unge i FGU-mågruppen
- Uddannelsesvejledning
- Brobygning til uddannelse og til job via samarbejde med ungdomsuddannelsesinstitutioner og virksomheder
- Kombi Job
- Håndholdte virksomhedspraktikker

### Fælles formulering af konkrete og forpligtigende mål og delmål

- Tydelig ansvarsfordeling mellem de unges kontaktpersoner i kommunen i forhold til opfølgning og progression
- Med tværfagligt og tværsektorielt fokus
- Med stærk og tidlig involvering af relevante samarbejdsparter

### Åbenlyst uddannelsesparate unge skal være selvforsørgende frem til studiestart

- virksomhedsrettet indsats - med fokus på jobsøgning

## 5.3. Korteste vej til job for alle i ledighed

### Udfordringen

Der er stærkt behov for kvalificeret arbejdskraft til såvel offentlige som private virksomheder, ledigheden er faldende og beskæftigelsen er stigende.

Dette giver gode muligheder også for personer, som af forskellige årsager har været ude af arbejdsmarkedet i en periode, men arbejdsmarkedet er under stadig forandring; arbejdsopgaver og jobfunktioner ændres eller forsvinder, og nye jobs og funktioner opstår, med nye kompetencekrav til følge.

Dette er en udfordring, dels for unge på vej ind på arbejdsmarkedet, for ingen kender de vilkår, som de vil skulle arbejde under på fremtidens arbejdsmarked, og det er dels en udfordring for ældre, som mister deres job og oplever, at der ikke længere er behov for deres kompetencer. Derfor er det en væsentlig opgave at kunne tilbyde den relevante opkvalificering til de ledige, og det er en opgave at støtte og bistå den enkelte borger i at leve op til kravet om livslang kompetenceudvikling og evt. brancheskift. I den forbindelse er det en stigende udfordring at tilpasse opkvalificerende tilbud til de stadig flere ledige, som opnår løntimer i form af småjobs i forbindelse med optjening af dagpengeregulering og opfyldelse af 225 timers reglen.

### Det vil vi for at bane veje til jobs

- Tidlig indsats og hyppige samtaler til nyledige med fokus på aktiv jobsøgning
- Anvende tilgængelige puljer til uddannelse og opkvalificering på områder med behov for arbejdskraft
- Deltage i tværgående netværk, a-kassesamarbejder og projekter på tværs af den borgerrettede og virksomhedsrettede indsats i forhold til arbejdsmarkedets behov for arbejdskraft
- Opsøgende indsats og samarbejde med virksomheder og vikarbureauer omkring formidling af arbejdskraft og voksenlærlinge.
- Andelen af langtidsledige skal falde til 22,5 pct. i december 2019

## Sådan arbejder vi

### Coachende samtaleforløb

- styrke borgernes evne og motivation til at træffe valg om evt. brancheskift og geografisk mobilitet, så de kan varetage jobbene, der hvor de findes

### Opkvalificering og omskoling

- tilbud om kurser eller opkvalificerende praktik- og løntilskudsforløb
- tilbud om jobrotation
- tilbud om revalidering
- realkompetenceafklaring
- tilskud til voksenlærlinge på områder med behov for arbejdskraft

### Jobklub

- sparring og jobsøgning med jobkonsulent og netværk med borgere i samme situation som én selv

### Samarbejde med A-kasserne

- rundbordssamtaler efter behov
- fælles samtaler omkring 1., 5. og 16. måneders samtaler med fokus på borgerens jobperspektiv

### Indsatsen ved forlænget dagpengeret

- bistand til at skaffe småjobs til at styrke kontakten med arbejdsmarkedet og til forlængelse af dagpengeretten via den opsøgende virksomhedskontakt
- tilpasse opkvalificerende tilbud til aktuelle løntimer og jobfunktioner

### Intensiv indsats ved risiko for langvarig forsørgelse

- målrettede virksomhedsrettede tilbud, som kan virke opkvalificerende i forhold til arbejdspladsoptræning og konkrete jobfunktioner ved 12-16 måneders ledighed
- intensiv indsats med personlig jobformidler efter 16 måneders ledighed

### Fokus på paradox problemer på arbejdsmarkedet

- kvalificere arbejdskraften via jobrotation og voksenlærlingeaftaler
- forberedelse på arbejdstempo på arbejdspladsen som element i fastholdelsesindsatsen
- styrke samarbejdet med virksomhederne

## 5.4. Integration

### Udfordringen

I perioden fra 2013 til medio 2018 er der ankommet i alt 142 flygtninge samt 32 familiesammenførte ægtefæller med samlet 41 børn til Ringsted Kommune. Antallet af nyankomne flygtninge og familiesammenførte er stagneret i 2018, idet de fleste ankomne flygtninge nu har fået familiesammenføring. Med det aktuelle antal nyankommende flygtninge er behovet for midlertidige boligplaceringer mindsket, mens behovet for egnede permanente boliger fortsat er stort og vanskeligt at matche med de midler, som de nyankomne flygtninge og deres familier har til rådighed.

Der er allerede gode resultater med udslusning af mandlige flygtninge til job og uddannelse, men det er en fortsat udfordring at sikre de mere udsatte flygtninge og især deres ægtefæller opkvalificering til realistiske jobfunktioner, og at bidrage med at fremskaffe egnede jobåbninger, der kan give flygtningene og deres ægtefæller adgang til arbejdsmarkedet og på sigt føre til selvforsørgelse. Der er derfor et stærkt fokus på at øge selvforsørgelse, af aktivitetsparate flygtninge og familiesammenførte til flygtninge gennem målrettet indsats

### Det vil vi med integrationen

- Alle flygtninge skal bestå en danskuddannelsesprøve inden for den 5-årige integrationsperiode
- Øge selvforsørgelsen gennem træning og opkvalificering på virksomheder med behov for arbejdskraft
- Fastholde fokus på ordinær uddannelse og IGU
- Øge selvforsørgelse af familiesammenførte kvinder, der modtager integrationsydelse
- Der oprettes i 2019 i alt 10 virksomhedsforløb i kommunale virksomheder som træningsforløb for familiesammenførte kvinder med børn.
- Selvforsørgelsesgraden skal være over 50 pct. for flygtninge med mere end 3 års ophold i Danmark.

## Sådan arbejder vi

### Danskuddannelse

- Tilbud om danskuddannelse ved ankomsten og opfølgning for at fastholde fremmøde og gennemførelse
- Fleksibelt tilbud om danskuddannelse i kombination med job eller uddannelse

### Opkvalificering og omskoling

- Brancherettet opkvalificering indenfor områder med jobåbninger ved brug af kompetence- og kvalifikationskort
- Afdækning af medbragte kompetencer fra hjemlandet

### Samarbejde med virksomheder med behov for arbejdskraft

- Deltagelse i praktikforløb, der styrker adgangen til arbejdsmarkedet via træning og opkvalificering til konkrete jobfunktioner og opnåelse af kompetencer om arbejdspladskultur

### En boligsocial indsats

- Ved modtagelsen, og herefter løbende, skal flygtningene introduceres til kommunen og kravene ved at være en del af et boligområde, samt de muligheder der er ved at indgå i et socialt fællesskab i boligområderne eller i foreningslivet.
- Flygtninge skal være aktivt boligsøgende

### Øge selvforsørgelsen for kvinder i integrationsperioden

- Styrke kvindernes arbejdsmarkedsparethed gennem en målrettet helhedsorienteret integrationsindsats

### Civilsamfundet og foreningslivet

- Der er ved modtagelse tæt samarbejde med civilsamfundet, hvor der skabes gode relationer med frivillige, som også støtter flygtningene til at indgå i foreningslivet.
- Støtter familier med børn i, at børnene skal deltage i fritidsaktiviteter.

## Bilag: Resultatrevision 2017

Resultatrevisionen har til formål at give arbejdsmarkedets parter, lokale politikere og kommunerne mulighed for at følge op på beskæftigelsesindsatsen og give et fælles udgangspunkt for dialog.

Resultatrevisionen viser resultaterne af jobcentrets beskæftigelsesindsats på de udmeldte ministermål samt for de fastsatte lokale mål.

Tabeller og figurer i resultatrevisionen er defineret af Styrelsen for Arbejdsmarked og Rekruttering, STAR, mens de lokale mål opgøres fra både jobindsats og interne databaser.

### *Ministermål i 2017:*

1. Virksomhederne skal sikres den nødvendige og kvalificerede arbejdskraft
2. Flere unge skal have en uddannelse
3. Borgere i udkanten af arbejdsmarkedet, herunder langtidsledige kontanthjælpsmodtagere, skal tættere på arbejdsmarkedet
4. Flere flygtninge og familiesammenførte skal være selvforsørgende

### Resultater af indsatsen for mål 1

#### *Ministermål 1, 2017:*

#### *Virksomhederne skal sikres den nødvendige og kvalificerede arbejdskraft*

Den samlede samarbejdsgrad er faldet med 0,6 pct. i perioden fra december 2015 til december 2017:

| Ministerens mål. Samarbejdsgrad mellem jobcentre og virksomheder i kommunen |                    |  |                                       |  |
|---|--------------------|--|---------------------------------------|--|
|   | Antal virksomheder | Det lokale jobcentres samarbejdsgrad, pct. | Andre jobcentres samarbejdsgrad, pct. | Samarbejdsgrad i alt, pct. (Ministermålet) |
| Dec 2015  | 1.089              | 18,1                                       | 10,7                                  | 25,0                                       |
| Dec 2017  | 1.187              | 17,4                                       | 11,5                                  | 24,4                                       |

Kilde: Jobindsats, juli 2018

Antallet af virksomheder i kommunen har været stigende fra 2014 og er yderligere steget frem til udgangen af 2017 til 1.187 virksomheder. Fokus i virksomhedskontakten er den opsøgende kontakt med nye virksomheder. Faldet i samarbejdsgraden angiver således ikke et fald i antallet af virksomhedsbesøg, men at virksomhedskontakten er fordelt på et stigende antal virksomheder.

#### *Lokale beskæftigelsesmål for samarbejde med virksomhederne i 2017:*

1. Der vil blive etableret mindst 10 samarbejdsaftaler med virksomheder med fokus på jobafklaring af sygemeldte samt udslusning til ordinære jobs inden december 2017
2. Der vil blive oprettet 160 private virksomhedspraktikker inkl. sprogpraktik, til borgere på alle ydelser, heraf er 35 pladser til personer med flygtningebaggrund
3. Der vil blive oprettet 6 sprogpraktikker i offentlige virksomheder
4. Der vil blive oprettet 40 ordinære minijobs i private virksomheder til borgere omfattet af 225 timers reglen.

**Resultater af lokalt virksomhedsmål 1:**

1. Der vil blive etableret mindst 10 samarbejdsaftaler med virksomheder med fokus på jobafklaring af sygemeldte samt udslusning til ordinære jobs inden december 2017

Målet er ikke nået.

**Resultater af lokalt virksomhedsmål 2:**

2. Der vil blive oprettet 160 private virksomhedspraktikker inkl. sprogpraktik, til borgere på alle ydelser, heraf er 35 pladser til personer med flygtningebaggrund

Målet på 160 pladser, og heraf 35 pladser til personer med flygtningebaggrund er overopfyldt, med i alt 877 private virksomhedspraktikpladser, og heraf 94 pladser til personer med flygtningebaggrund.

| 2017                     | Antal afsluttede tilbud med privat virksomhedspraktik i alt: | Gnsn. varighed af tilbud med privat virksomhedspraktik (uger) |
|--------------------------|--|---|
| Alle ydelser             | 877  | 8,2   |
| Heraf integrationsydelse | 94   | 9,4   |

Kilde: Jobindsats, juli 2018

Samlet er der registreret i alt 1189 offentlige og private bevillinger på virksomhedspraktik i 2017. (Kilde: Vitas, juli 2018)

**Resultater af lokalt virksomhedsmål 3:**

3. Der vil blive oprettet 6 sprogpraktikker i offentlige virksomheder

Der er i alt oprettet 4 offentlige sprogpraktikpladser i 2017, så målet er ikke nået.

**Resultater af lokalt virksomhedsmål 4:**

4. Der vil blive oprettet 40 ordinære minijobs i private virksomheder til borgere omfattet af 225 timers reglen

Målet om 40 ordinære minijobs i private virksomheder til borgere omfattet af 225 timers reglen kan ikke opgøres. Derimod kan antallet af kontanthjælpsmodtagere med ordinære løntimer og andelen af kontanthjælpsmodtagere med ordinære løntimer opgøres. Opgørelsen viser, at antallet af personer med ordinær beskæftigelse er faldet fra 2015 til 2017, mens andelen med ordinære løntimer er steget. Dette skyldes, at antallet af kontanthjælpsmodtagere er faldet i perioden, med 80 personer fra 560 til 480 personer.

Kontanthjælp. Antal med ordinær beskæftigelse og andel personer med ordinære løntimer

| År   | Antal personer | Andel personer |
|------|----------------|----------------|
| 2015 | 160            | 19,1           |
| 2017 | 158            | 21,5           |

Kilde: Jobindsats, juli 2018

**Lokalt beskæftigelsesmål for jobparate a-dagpenge- og kontanthjælpsmodtagere:**

- Ledige skal opkvalificeres til jobåbninger via dialog om mønsterbrydning og brancheskift, screening og realkompetencevurdering samt tilbud om virksomhedsrettet og jobrettet opkvalificering på områder omfattet af positivlisterne for områder med mangel på arbejdskraft.

**Resultat:****A-dagpenge. Antal aktiveringsforløb samt antal aktiverede**

|                                     |   | Dec 2015                |                  | Dec 2017                |                  |
|-------------------------------------|---|-------------------------|------------------|-------------------------|------------------|
|                                     |   | Antal aktiveringsforløb | Antal aktiverede | Antal aktiveringsforløb | Antal aktiverede |
| Tilbud i alt                        | Tilbud i alt                              | 177                     | 155              | 125                     | 116              |
| Vejledning og opkvalificering i alt | Vejledning og opkvalificering i alt       | 78                      | 73               | 57                      | 57               |
|                                     | Ordinær uddannelse i alt                  | 25                      | 21               | 11                      | 11               |
| Ansættelse med løntilskud i alt     | Ansættelse med løntilskud i alt           | 34                      | 34               | 19                      | 19               |
|                                     | Privat ansættelse med løntilskud          | 21                      | 21               | 8                       | 8                |
|                                     | Offentlig ansættelse med løntilskud i alt | 13                      | 13               | 11                      | 11               |
| Virksomhedspraktik i alt            | Virksomhedspraktik i alt                  | 65                      | 63               | 49                      | 47               |
|                                     | Privat virksomhedspraktik                 | 42                      | 41               | 30                      | 29               |
|                                     | Offentlig virksomhedspraktik i alt        | 23                      | 22               | 19                      | 19               |
| Nytteindsats i alt                  | Nytteindsats i alt                        | .                       | .                | .                       | .                |

Jobindsats, juli 2018

**A-dagpenge. Antal personer og fuldtidspersoner i pct. af arbejdsstyrken**

|          |          | Antal personer | Fuldtidspersoner i pct. af arbejdsstyrken 16-66 år |
|----------|----------|----------------|--|
| Ringsted | Dec 2015 | 633            | 2,8  |
|          | Dec 2017 | 583            | 2,7  |

Jobindsats, juli 2018

Det samlede antal aktiveringsforløb er faldet fra dec. 2015 til dec. 2017 med i alt 22 forløb, men samtidig er antallet af ledige faldet med 50 personer, hvilket indebærer, at aktiveringsgraden er steget i perioden. Fordelingen på tilbudstyper viser, at antallet af tilbud om ordinær uddannelse er næsten halveret, mens tilbud om både løntilskud og virksomhedspraktik er faldet med ca. en tredjedel. Faldet ligger især på det private område, hvilket kan hænge sammen med, at det private arbejdsmarked har behov for arbejdskraft og derfor ansætter ordinært fremfor i løntilskud.

Der er enkelte ledige, der har fået flere tilbud, hvilket giver en forskel på kolonnen 'antal aktiveringsforløb', og 'Antal aktiverede'.

Det kan ikke statistisk påvises, at tilbud ligger inden for områder på positivlisten, men det er kommunens praksis, at der kun gives tilbud om opkvalificering ligger inden for områder med behov for arbejdskraft, eller hvor der foreligger en klar jobgaranti.

## Resultater af indsatsen for mål 2

### Ministermål 2, 2017:

#### Flere unge skal have en uddannelse

Der er endnu ikke tilgængelige tal for 2017 og der er derfor valgt en opgørelse for 2015-2016. Den samlede andel af unge under 30 år på offentlig forsørgelse, der har påbegyndt uddannelse i perioden 2015 til 2016, er faldet fra i alt 31,8 i 2015 til 24,5 pct. i 2016. Samtidig er andelen af unge, der er kommet i beskæftigelse, steget svagt fra 25,6 til 26 pct. Se tabel for mål 2:

#### Ministerens mål 2. Unge på ydelse som begynder på uddannelse eller beskæftigelse:

|                                     |            | Antal personer | Andel personer, som begynder på uddannelse, pct. (ministermål) | Andel personer, som begynder i beskæftigelse, pct. |
|-------------------------------------|------------|----------------|--|--|
| Ydelsesgrupper i alt                | Jan-dec 15 | 1.028          | 31,8   | 25,6   |
|                                     | Jan-dec 16 | 1.001          | 24,5   | 26,0   |
| A-dagpenge                          | Jan-dec 15 | 442            | 12,9   | 44,8   |
|                                     | Jan-dec 16 | 422            | 14,9   | 43,4   |
| Ydelser efter opbrugt dagpengereget | Jan-dec 15 | 19             | 26,3   | 10,5   |
|                                     | Jan-dec 16 | 10             | 20,0   | 10,0   |
| Kontanthjælp                        | Jan-dec 15 | 90             | 41,1   | 22,2   |
|                                     | Jan-dec 16 | 46             | 15,2   | 28,3   |
| Integrationsydelse                  | Jan-dec 15 | 9              | 77,8   | 0,0  |
|                                     | Jan-dec 16 | 71             | 70,4   | 5,6  |
| Uddannelseshjælp                    | Jan-dec 15 | 468            | 47,2   | 9,2  |
|                                     | Jan-dec 16 | 452            | 27,2   | 13,1   |

Kilde: Jobindsats, juli 2018

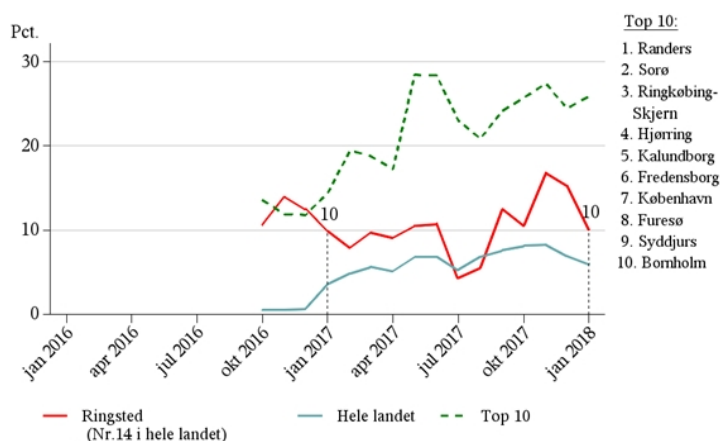
Målet om at flere unge skal have en uddannelse er således ikke nået ved udgangen af 2016, men der er sket en stigning i andelen af unge i beskæftigelse. Det er især andelen af unge på kontant- og uddannelseshjælp, der er faldet i perioden, mens der er sket en stigning for de unge, der modtager a-dagpenge. I forhold til andelen i beskæftigelse, er der sket et lille fald for unge på a-dagpenge, og en stigning for unge på kontant- og uddannelseshjælp. Der er sket en betydelig stigning i antallet af Integrationsydelsesmodtagere, da kommunen har modtaget mange unge flygtninge i perioden. For denne gruppe registreres danskuddannelsen som uddannelse, og der ses samtidig en beskedent afgang til beskæftigelse på 5,6 pct. i 2016.

Udlændingestyrelsen opgør i et Integrationsbarometer løbende data for flygtninge og familiesammenførte. Dette viser, at hele 62 pct. af de "21-64-årige flygtninge og familiesammenførte til flygtninge med 3 års ophold i Danmark" i Ringsted Kommune er i lønmodtagerbeskæftigelse i 2. kvartal 2018, mod kun 43 pct. i resten af landet.

Som led i den forberedende indsats for at få unge i ungdomsuddannelse skal der tilbydes brobygningsforløb, og her har Ringsted gode erfaringer og ligger som nr. 14 på landsplan:

### Flere unge skal i brobygningsforløb:

Andelen af uddannelsesparate uddannelseshjælpsmodtagere, der tilbydes brobygningsforløb i en måned. (Det har ikke været muligt, at registrere brobygningsforløb før oktober 2016).



Kilde: NØGLETAL FOR BESKÆFTIGELSESIKTSATSEN I RINGSTED, jan. 2018

### Lokale beskæftigelsesmål på ungeområdet

1. Antallet af unge under 30 år på uddannelseshjælp, som påbegynder uddannelse eller beskæftigelse vil samlet stige med 10 pct. fra december 2015 til december 2017
2. Der sker et fald i antallet af unge aktivitetsparate på 26 personer fra 126 personer i december 2015 til 100 personer i december 2017

### Resultater af lokalt ungemål 1:

1. Antallet af unge under 30 år på uddannelseshjælp, som påbegynder uddannelse eller beskæftigelse vil samlet stige med 10 pct. fra december 2015 til december 2017

Som tabellen viser ovenfor, er målet ikke nået frem til 2016. Data vil blive opdaterede, når tallene for 2017 er tilgængelige.

### Resultater af lokalt ungemål 2:

2. Der sker et fald i antallet af unge aktivitetsparate på 26 personer fra 126 personer i december 2015 til 100 personer i december 2017

#### Antal forløb på uddannelseshjælp. Aktivitetsparat

|          | Antal forløb |
|----------|--------------|
| Dec 2015 | 119          |
| Dec 2017 | 122          |

Kilde: Jobindsats, juli 2018

Målet om et fald på 26 aktivitetsparate unge på uddannelseshjælp er ikke nået. Der er sket en stigning på 3 personer i perioden fra dec. 2015 til dec. 2017.

## Resultater af indsatsen for mål 3

### Ministermål 3, 2017:

#### Borgere i udkanten af arbejdsmarkedet skal tættere på eller ind på arbejdsmarkedet, bl.a. gennem en styrket tværfaglig indsats

Det er afgørende for grupper med en lav beskæftigelsesgrad, at kommunen understøtter implementeringen af både reformen af førtidspension og fleksjob, kontanthjælps- og sygedagpengereformen og prioriterer en forebyggende, tværfaglig og sammenhængende indsats, så den enkelte borger kan blive hjulpet til en tilknytning til arbejdsmarkedet via forløb på virksomheder.

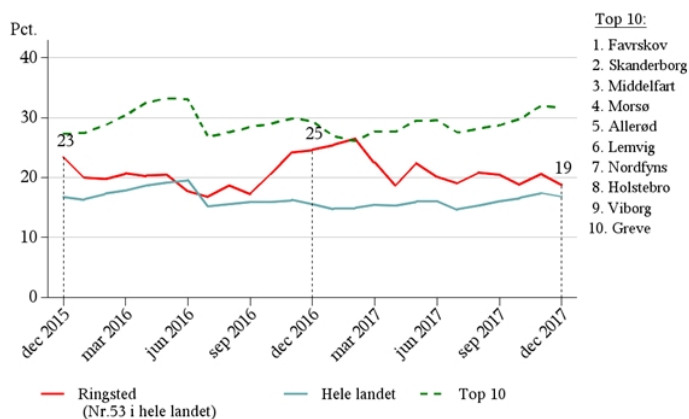
Antallet af langtidsforsørgede er faldet svagt fra 522 til 515 personer fra dec. 2015 til dec. 2017. Andelen af borgere med et virksomhedsrettet tilbud er samtidig steget svagt fra 30,1 til 31,3 pct. og målet er nået. Stigning i antallet af virksomhedsrettede tilbud er både sket for A-dagpengemodtagere og for nogle af de ydelsesgrupper, som er længst væk fra arbejdsmarkedet, som f.eks. sygedagpenge- og jobafklaringsforløb. Se tabel:

#### Ministerens mål 3. Langtidsforsørgede med virksomhedsrettet tilbud i de seneste 6 måneder

| Ydelsesgrupper i alt         | Dec 2015 | Antal langtidsforsørgede | Andel langtidsforsørgede med virksomhedsrettet tilbud i de seneste 6 måneder, pct. (ministermål) | Dec 2017 |
|------------------------------|----------|--------------------------|--|----------|
|                              |          | 522                      |  | 30,1     |
|                              | Dec 2017 | 515                      |  | 31,3     |
| A-dagpenge                   | Dec 2015 | 9                        |  | 22,2     |
|                              | Dec 2017 | 9                        |  | 33,3     |
| Ydelser efter endt dagpenget | Dec 2015 | 14                       |  | 57,1     |
|                              | Dec 2017 | .                        |  | .        |
| Sygedagpenge                 | Dec 2015 | 20                       |  | 25,0     |
|                              | Dec 2017 | 7                        |  | 42,9     |
| Jobafklaringsforløb          | Dec 2015 | 10                       |  | 30,0     |
|                              | Dec 2017 | 28                       |  | 42,9     |
| Kontanthjælp                 | Dec 2015 | 291                      |  | 32,3     |
|                              | Dec 2017 | 257                      |  | 33,5     |
| Integrationsydelse           | Dec 2015 | 0                        |  | .        |
|                              | Dec 2017 | 13                       |  | 15,4     |
| Uddannelseshjælp             | Dec 2015 | 48                       |  | 31,3     |
|                              | Dec 2017 | 38                       |  | 31,6     |
| Revalidering                 | Dec 2015 | 12                       |  | 33,3     |
|                              | Dec 2017 | 6                        |  | 0,0      |
| Forrevalidering              | Dec 2015 | 1                        |  | 0,0      |
|                              | Dec 2017 | .                        |  | .        |
| Ressourceforløb              | Dec 2015 | 71                       |  | 12,7     |
|                              | Dec 2017 | 113                      |  | 25,7     |
| Ledighedsydelse              | Dec 2015 | 46                       |  | 37,0     |
|                              | Dec 2017 | 44                       |  | 31,8     |

Kilde: Jobindsats juli 2018

#### Andel med minimum 3 års sammenhængende ledighed, der har fået et aktivt tilbud, herunder et virksomhedsrettet tilbud,



inden for de seneste 6 måneder af deres ydelsesforløb.

Kilde: NØGLETAL FOR BESKÆFTIGELSESDINDSATS I RINGSTED, jan. 2018

**Lokale beskæftigelsesmål til understøtning af ministermålet om borgere i udkanten af arbejdsmarkedet**

1. Antallet af langtidsledige kontanthjælpsmodtagere og a-dagpengemodtagere vil samlet falde med 20 pct. fra december 2015 til december 2017
2. 15 pct. af alle aktivitetsparate kontanthjælpsmodtagere gennemfører et virksomhedsrettet forløb med omvisitation til jobparat og udslusning til ordinært job med hel eller delvis selvforsørgelse
3. 30 % af alle ressourceforløbsborgere vil deltage i et virksomhedsrettet tilbud ultimo 2017
4. Der sker en tilgang på 71 nye fleksjob i private virksomheder i 2017
5. Antallet af flygtninge under integrationsprogrammet på kontanthjælp og integrationsydelse er begrænset til 123 fuldtidspersoner i 2016

**Resultater af lokalt mål 1 om borgere i udkanten af arbejdsmarkedet:**

1. Antallet af langtidsledige kontanthjælpsmodtagere og a-dagpengemodtagere vil samlet falde med 20 pct. fra december 2015 til december 2017

**Antal forløb fordelt på varighed**

| A-dagpenge   | 1-2 år | 2-3 år | Over 3 år | I alt |
|--------------|--------|--------|-----------|-------|
| Dec 2015     | 14     | .      | .         | 14    |
| Dec 2017     | 7      | .      | .         | 7     |
| Kontanthjælp | 1-2 år | 2-3 år | Over 3 år | I alt |
| Dec 2015     | 99     | 77     | 222       | 398   |
| Dec 2017     | 88     | 47     | 213       | 348   |

Kilde: Jobindsats juli 2018 og egne beregninger

Der er målt på A-dagpenge og kontanthjælpsmodtagere med over 1 års ledighed.

For A-dagpenge er der sket en halvering i perioden, mens der er sket et fald på 50 personer eller ca. 25 pct. for kontanthjælpsmodtagere. Målet er således nået.

**Resultater af lokalt mål 2 om borgere i udkanten af arbejdsmarkedet:**

2. 15 pct. af alle aktivitetsparate kontanthjælpsmodtagere gennemfører et virksomhedsrettet forløb med omvisitation til jobparat og udslusning til ordinært job med hel eller delvis selvforsørgelse

Der er ikke tilgængelige data til direkte understøtning af målet for 2017.

Det kan opgøres, at i alt 21 aktivitetsparate kontanthjælpsmodtagere er afsluttet til arbejde i 2016, og at 5 er afsluttet til arbejde i 2016 og har været i beskæftigelsestilbud (praktik/løntilskud).

Nedenstående tabel viser status på andel af borgere efter afsluttet offentlig forsørgelse, men viser ikke, om der har været en virksomhedsrettet indsats:

**Kontanthjælp. Arbejdsmarkedsstatus 1, 3, 6 og 12 mdr. efter afsluttet forløb. Aktivitetsparat**

|                          |             | 1 mdr. efter, pct. | 3 mdr. efter, pct. | 6 mdr. efter, pct. | 12 mdr. efter, pct. | 1 mdr efter, antal | 3 mdr efter, antal | 6 mdr efter, antal | 12 mdr efter, antal |
|--------------------------|-------------|--------------------|--------------------|--------------------|---------------------|--------------------|--------------------|--------------------|---------------------|
| Lønmodtagerbeskæftigelse | 4. kv. 2015 | 11,5               | 7,7                | 3,8                | 3,8                 | 3                  | .                  | .                  | .                   |
|                          | 4. kv. 2016 | 25,9               | 22,2               | 18,5               | 14,8                | 7                  | 6                  | 5                  | 4                   |
| Uddannelse               | 4. kv. 2015 | 7,7                | 11,5               | 11,5               | 11,5                | .                  | 3                  | 3                  | 3                   |
|                          | 4. kv. 2016 | 11,1               | 7,4                | 7,4                | 11,1                | 3                  | .                  | .                  | 3                   |
| Fleksjob                 | 4. kv. 2015 | .                  | 3,8                | .                  | 3,8                 | .                  | .                  | .                  | .                   |
|                          | 4. kv. 2016 | 3,7                | 7,4                | 7,4                | 7,4                 | .                  | .                  | .                  | .                   |
| Selvforsørgelse          | 4. kv. 2015 | 26,9               | 7,7                | 11,5               | 15,4                | 7                  | .                  | 3                  | 4                   |
|                          | 4. kv. 2016 | 18,5               | 11,1               | 11,1               | 11,1                | 5                  | 3                  | 3                  | 3                   |

Kilde: Jobindsats juli 2018

**Resultater af lokalt mål 3 om borgere i udkanten af arbejdsmarkedet:**

3. 30 pct. af alle ressourceforløbsborgere vil deltage i et virksomhedsrettet tilbud ultimo 2017

**Antal Ressourceforløb**

|          | Antal |
|----------|-------|
| Dec 2015 | 90    |
| Dec 2017 | 125   |

Kilde: Jobindsats juli 2018

**Antal aktiverede i virksomhedsrettet tilbud**

|                                 | Dec 2015                |                  | Dec 2017                |                  |
|---------------------------------|-------------------------|------------------|-------------------------|------------------|
|                                 | Antal aktiveringsforløb | Antal aktiverede | Antal aktiveringsforløb | Antal aktiverede |
| Ansættelse med løntilskud i alt | .                       | .                | .                       | .                |
| Virksomhedspraktik i alt        | 6                       | 5                | 20                      | 20               |

Kilde: Jobindsats juli 2018

Som tabellerne ovenfor viser, så var 5 personer ud af i alt 90 i virksomhedsrettet aktivering i 2015, mens 20 ud af 125 var i virksomhedsrettet aktivering i 2017, hvilket er knap 17 pct. Der er således sket en stigning i anvendelsen af virksomhedsrettet aktivering, men målet om 30 pct. er ikke nået.

**Resultater af lokalt mål 4 om borgere i udkanten af arbejdsmarkedet:**

4. Der sker en tilgang på 71 nye fleksjob i private virksomheder i 2017

**Fleksjob. Tilgang til fleksjobordningen. Antal tilgåede personer**

|      | Antal tilgåede personer |
|------|-------------------------|
| 2017 | 39                      |

Kilde: Jobindsats juli 2018

Der er tilgået i alt 39 personer til fleksjobordningen i 2017 og målet er således ikke nået.

**Resultater af lokalt mål 5 om borgere i udkanten af arbejdsmarkedet:**

5. Antallet af flygtninge under integrationsprogrammet på kontanthjælp og integrationsydelse er begrænset til 123 fuldtidspersoner i 2016

**Integrationsydelse. Antal personer, gnsn. varighed og fuldtidspersoner**

|          | Antal personer | Antal fuldtidspersoner |
|----------|----------------|------------------------|
| Dec 2015 | 17             | 17                     |
| Dec 2017 | 96             | 94                     |

Kilde: Jobindsats juli 2018

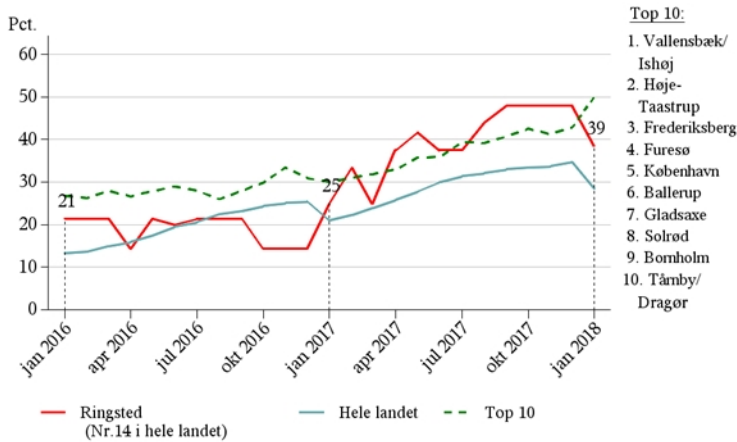
Data for borgere omfattet af integrationsprogrammet er ikke tilgængelige, men der er i alt 94 borgere på integrationsydelse i 2017, hvilket indebærer, at målet må antages at være nået, idet borgere på integrationsydelse netop er under integrationsprogrammet. Herudover kan der være enkelte der modtager integrationsydelse uden at have flygtningebaggrund, men som f.eks. er hjemvendte danskere.

## Resultater af indsatsen for mål 4

### Ministermål 4, 2017:

*Flere flygtninge og familiesammenførte skal være selvforsørgende*

Beskæftigelsesgrad for 18-66 årige flygtninge og familiesammenførte til flygtninge med udstedt CPR-nummer tre år forinden



Kilde: NØGLETAL FOR BESKÆFTIGELSESIKTSATSSEN I RINGSTED, jan. 2018

Beskæftigelsesgraden for flygtninge og familiesammenførte opgjort fra jan. 2016 til jan. 2017, og er i Ringsted steget fra 21 til 39 pct. som dermed ligger som nr. 14 i hele landet.

Målet vurderes derfor at være nået.

De store udsving på kurven skyldes, at Ringsted har modtaget få personer i forhold til hele landet.

### Lokale beskæftigelsesmål for integrationsområdet

1. 20 pct. af flygtningene bliver selvforsørgende i job eller uddannelse inden for et år efter ankomsten til Ringsted
2. Alle flygtninge består danskuddannelsesprøven inden for integrationsperioden
3. Der etableres min. 10 IGU-pladser (integrationsgrunduddannelse) til flygtninge, heraf 2 i offentlige virksomheder i samarbejde med arbejdsmarkedets parter.

### Resultater af lokalt flygtningemål 1:

1. 20 pct. af flygtningene bliver selvforsørgende i job eller uddannelse inden for et år efter ankomsten til Ringsted

#### Integrationsydelse. Antal og andel personer med ordinære løntimer

|      | Antal personer | Andel personer |
|------|----------------|----------------|
| 2016 | 21             | 14,2           |
| 2017 | 35             | 23,2           |

Kilde: Jobindsats juli 2018

Der findes ikke data for selvforsørgelse fordelt på forløbsvarighed, men der er en andel på 23,2 pct. af personer på integrationsydelse, som har ordinære løntimer i 2017, hvilket er en væsentlig stigning fra 2016, hvor der var 14,2 pct. Det fremgår ikke af målingen, hvilket omfang løntimerne har. Det kan imidlertid konkluderes, at selvforsørgelsesgraden er stigende.

### Resultater af lokalt flygtningemål 2:

2. Alle flygtninge består danskuddannelsesprøven inden for integrationsperioden

Der var i 2017 i alt 109 integrationsydelsesmodtagere på danskuddannelse. Der findes endnu ikke data for hvorvidt danskprøven består inden for integrationsperioden, men ingen flygtninge har endnu fået forlænget danskundervisningen udover den 5-årige integrationsperiode.

***Resultater af lokalt flygtningemål 3:***

3. Der etableres min. 10 IGU-pladser til flygtninge, heraf 2 i offentlige virksomheder i samarbejde med arbejdsmarkedets parter.

Udlændingestyrelsen har på landsplan registreret knap 1.500 IGU pladser pr. maj 2018, heraf 6 i Ringsted. Målet er derfor ikke nået. Årsagen skal bl.a. findes i, at de arbejdsmarkeds- og uddannelsesparate flygtninge er gået i hel- eller delvis beskæftigelse eller i ordinær forberedende uddannelse i stedet for at finde en IGU plads.

## Samlet konklusion på resultater af indsatsen i 2017

Samlet set vurderes det, at der på nogle områder er opnået væsentlige resultater af indsatsen i 2017. Der mangler fortsat en opdatering af en del centrale målinger, bl.a. ministermål om unge samt flygtninge, men det kan dog konkluderes, at der formentligt fortsat er udfordringer i forhold til særligt at få unge i uddannelse og beskæftigelse, samt yderligere at nedbringe antallet af langtidsforsørgede på kontant- og uddannelseshjælp.

Udviklingen på arbejdsmarkedet de seneste par år har bidraget til at især de ledige, der er tættest på arbejdsmarkedet, er kommet i job, mens der fortsat skal ydes en indsats overfor borgere, som er længere væk fra arbejdsmarkedet, herunder f.eks. aktivitetsparate kontanthjælpsmodtagere og nyankomne flygtninge.

På baggrund af den løbende opfølgning på resultaterne hen over 2017, har indsatsen allerede i 2018 været rettet mod de erkendte udfordringsområder. Herunder er indsatsen for unge under nyetablering med den koordinerede kommunale ungeindsats, som er et led i den politiske aftale om bedre veje til uddannelse og job. Dette betyder, at der fra 2019 kommer et forstærket fokus på *enten* uddannelse *eller* job til *alle* unge.

For flygtninge er der i 2017-2018 gennemført et målrettet branchepakkeforløb på udvalgte brancher med behov for ufaglært arbejdskraft, med praktik og udslusning til ordinære løntimer, hvilket har ført til en øget selvforsørgelse blandt de nyankomne flygtninge.

For ledige over 50 år er der iværksat et projekt, hvor et intensiveret samarbejde med vikarbureauer skal styrke de lediges tilknytning til arbejdsmarkedet. Dette samarbejde har pr. oktober 2018 resulteret i at 43 ledige har opnået vikaransættelser, og samarbejdet med vikarbureauerne vil fortsætte ud over projektets afslutning i marts 2019, som en del af den ordinære drift.

For unge og voksne borgere på langvarig offentlig forsørgelse er der i 1. kvartal 2018 iværksat en særskilt håndholdt indsats med fokus på udslusning til ordinære løntimer og tæt opfølgning, både i ledighedsperioden, under aktivering og efter udslusning til job eller uddannelse. Denne indsats har allerede pr. september 2018 givet gode resultater med 41 borgere i job eller uddannelse ud af de i alt 172 tilknyttede borgere.

Erfaringerne fra 2017 er således allerede medtaget i tilrettelæggelsen af indsatsen i 2018, og resultaterne forventes at kunne ses, efterhånden som data for 2017 og 2018 bliver tilgængelige.

Den stigende beskæftigelse og det øgede fokus på samarbejdet med virksomhederne og rekrutteringsindsatsen forventes desuden at bidrage til, at flere kommer i såvel støttet som ordinært job, samtidig med at indsatsen for at skaffe småjobs er intensiveret.