



Ringsted  
Kommune

Miljøstyrelsen

Att. Kontorchef Rasmus Moes, [rasmo@mst.dk](mailto:rasmo@mst.dk)

CC. Kontorchef Sara Westengaard Guldagger [sawgu@svana.dk](mailto:sawgu@svana.dk)

Dato: 9. november 2017

### **Kommuneplantillæggets retningslinje 4 følges ikke i forhold til medianminimumskravet ved Øager Bro**

Ringsted Kommune er i gang med udarbejdelse af indvindingstilladelser til HOFOR A/S. I dette arbejde tager Ringsted Kommune bl.a. udgangspunkt i "Kommuneplantillæg med VVM for HOFOR Vand København A/S' regionale vandindvinding" udgivet af Miljøministeriet, Naturstyrelsen, april 2015, hvor det i retningslinje 4 er anført:

"Kommunen skal, gennem vilkår i vandindvindingstilladelsen, sikre at HOFOR etablerer kompenserende foranstaltninger til opretholdelse af vandføringskravene i vandplanerne samt en overvågning af vandføringen i de vandløb, der er nævnt i Bilag 3. Formålet med overvågningen er, dels at kunne styre start og stop af de kompenserende foranstaltninger og dels at kunne overvåge om vandføringskravet opfyldes."

Ringsted Kommune har besluttet jævnfør nedenstående vurderinger, ikke at følge kommuneplantillæggets retningslinje 4 i forhold til medianminimumskravet ved Øager Bro. Dette skyldes at vi, ikke ser os i stand til at sanktionere vandføringskravet, hverken i forhold til at give et proportionalt vilkår om virkemiddel til opfyldelse af vandføringskravet eller til overvågning af om vilkåret rent faktisk overholdes. Dette meddeles hermed Miljøstyrelsen.

### **Vurdering**

I forbindelse med udarbejdelse af indvindingstilladelse til Vigested Kildeplads har Ringsted Kommune taget udgangspunkt i Kommuneplantillæg med VVM for HOFOR Vand København A/S' regionale vandindvinding. Helt aktuelt for Vigested Kildeplads drejer det sig om kompenserende foranstaltninger ved Vigersdal Å.

**Ringsted Kommune**  
*Teknik- og Miljøcenter*

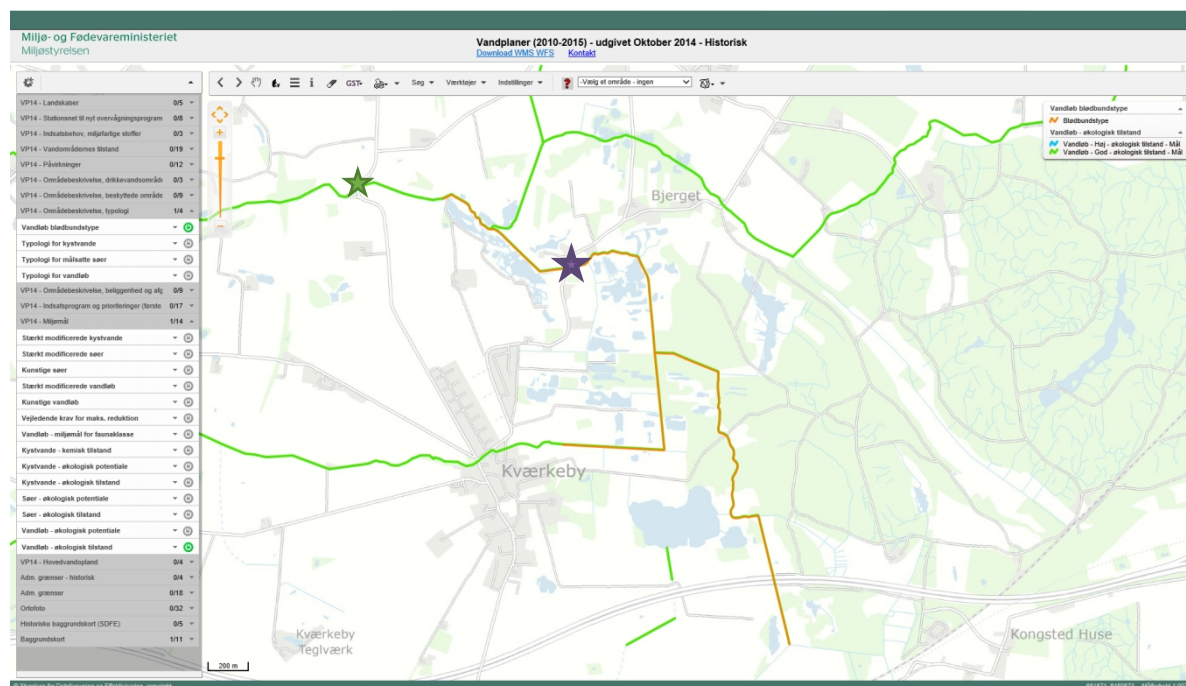
**Team Miljø**  
Rønnedevej 9  
4100 Ringsted

Tel.: +45 57 62 63 00  
Dir.: +45 57 62 63 47  
Mail: [PCR@RINGSTED.DK](mailto:PCR@RINGSTED.DK)

[teknikogmiljo@ringsted.dk](mailto:teknikogmiljo@ringsted.dk)  
[www.ringsted.dk](http://www.ringsted.dk)  
EAN: 5798007643157  
CVR-nr.: 18957981

Åbningstid:  
Man.-Torsdag 11-15  
Fredag 11-13  
Telefontid:  
Man.-Torsdag 10-15  
Fredag 10-13

I Vigersdal Å drejer det sig om to stationer: med grøn stjerne Værkevad Bro (570271), 31 l/s, og med blå stjerne Øager Bro (570079), 12 l/s (se screendump fra MiljøGis).



Ringsted Kommune ser ingen problemer i at sanktionere retningslinjen som vilkår i de kommende indvindingstilladelser i forhold til kravet om at sikre en medianminimumsvandføring ved Værkevad Bro. Vandføringskravet her vil blive opfyldt ved at der tilledes de nødvendige vandmængder til en række punkter i de opstrøms beliggende vandløb og kontrolleret ved målinger ved Værkevad Bro.

Forholdene omkring Øagerbro er imidlertid noget vanskeligere, idet stationen med vandføringskravet på 12 l/s er beliggende i udkanten af Kværkeby Mose, som er et over 1 km<sup>2</sup> stort vådområde. I vådområdet samles tre mindre vandløb, som stort set er uden fald (omkring eller under 0,1 ‰) på hele strækningen gennem mosen, hvilket også ses på MiljøGis, hvor de er karakteriserede som vandløb af "blødbundstype".

Blandt andet på den baggrund er det vurderet at en kompenserende udpumpning i eller opstrøms Kværkeby Mose, blot vil forsinkes/absorberes i mosen og ikke slå igennem som øget vandføring ved Øagerbro. Ikke engang en udpumpning af vand umiddelbart opstrøms Øager Bro vurderes, på grund af faldforholdene, at kunne sikre den ønskede vandføring ved Øagerbro.

Denne vurdering er bekræftet ved tilsyn på lokaliteterne, hvor der på trods af stor tilstrømning til mosen i forbindelse med en regnhændelse, ikke sås en tilsvarende øget vandføring ved Øager Bro.

Vandløbsprofilen ved Øager Bro er endvidere uegnet til at måle vandføringer, idet der skal en meget stor afstrømning til at sikre en målelig vandhastighed i profilet. Det ringe fald på strækningen betyder samtidigt, at måling af vandføring efter Q/H-princippet vil være umuligt, idet det ikke vil være muligt at opstille en troværdig relation mellem vandhøjde og vandføring.

Det er endvidere Ringsted Kommunes vurdering, at tilførsel af vand til den del af vandløbet der løber gennem vådområdet "Kværkeby Mose" hverken vil have en positiv indflydelse på vandløbet eller området som helhed.

I bedes inden 1. december 2017 fremsende jeres eventuelle bemærkninger eller kommentarer til Ringsted Kommunes vurderinger af ikke at følge kommuneplantillæggets retningslinje 4 i forhold til medianminimumskravet ved Øager Bro.

Med venlig hilsen

Beth Søeborg Lundholm / Pernille Crone  
Biolog/ vandløb og spildevand Faglig leder

Kopi: HOFOR A/S [Hofor@hofor.dk](mailto:Hofor@hofor.dk) og Jens Rasmussen ([jera@hofor.dk](mailto:jera@hofor.dk))