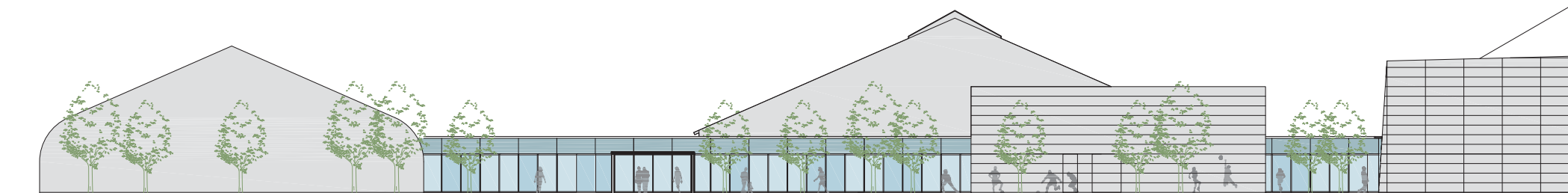


RINGSTED SPORTCENTER - HELHEDSPLAN - BBP ARKITEKTER AS



Oasen



Opgaven

Ringsted kommune har ønsket at få belyst mulighederne for at skabe en fornyelse og udvidelse af det eksisterende sportskompleks så der etableres et sammenhængende anlæg med følgende funktioner:

- Ny gymnastikhal (etape 1)
- Sammenhængende aktivitetsområde/foyer
- Samlet reception og administration
- Centralt placeret cafeteria med køkken
- Møde- og selskabslokaler ved køkken
- Tidssvarende omklædning
- Ekstra depoter
- Fitness, Aerobic, Yoga, squash m.v.
- Idrætsfritidsklub/ SFO
- Flere tilskuerpladser I Hal A
- Nyt fodboldklubhus tættere på banerne
- Ny garagebygning til maskiner og grej.
- SportOtel

Der er også ønske om at etablere udendørs aktiviteter og legemuligheder:

- Skøjtebane, rulleskøjtebane
- Klatrevæg
- Petanque og krocket
- Bordtennis, stangtennis
- Område med balanceleg, gynger, trampoliner m.v.
- Streetbasket, hinkeruder
- Sandområde, balanceleg
- Hængekøje, fugleredegynge
- Parcour, skaterområde
- Soppebassin/ spejlbassin (eventuelt)

Visionen

Intentionen er at få skabt et samlingssted i Ringsted, hvor de forskellige aktiviteter kan berige hinanden og danne et sted, der er fyldt med liv og mennesker både dag og aften. Det er ligeledes vigtigt, at få skabt mere samlede faciliteter for personalet, som sidder spredt ud over hele anlægget i dag.

Den fysiske og visuelle sammenhæng mellem de forskellige funktioner er i tråd med tidens idealer om at samle forskellige aktiviteter, som kan inspirere hinanden og skabe synergi. Med en kombination af både svømmefaciliteter, boldspil, fitness, leg og ophold kan skabes et attraktivt center, der summer af liv.

Det nye multianvendelige sted bør appellere til alle borgere i Ringsted og gæster udefra uanset køn, alder og kulturel baggrund. Her skal være plads til en mangfoldighed af organiserede idræts- og kulturtilbud samt til det uplanlagte og uforudsigelige.

Nærheden til biblioteket (med kommende borgerservice) og Paviljonen, der fungerer som forsamlingshus og aftenskole betyder, at

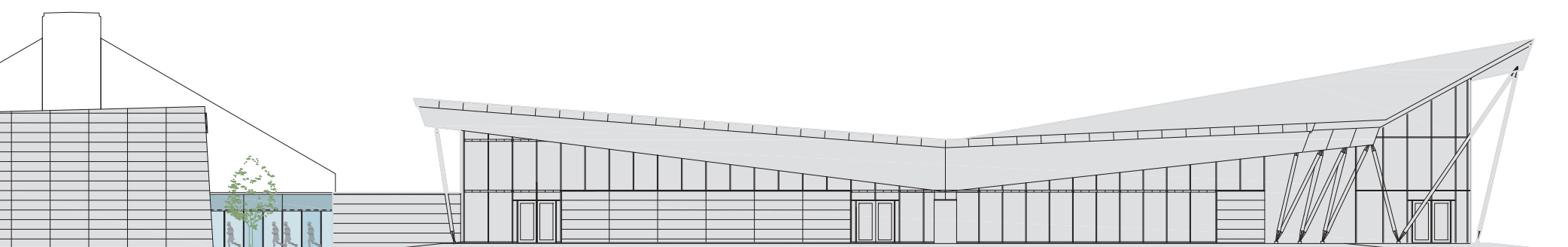
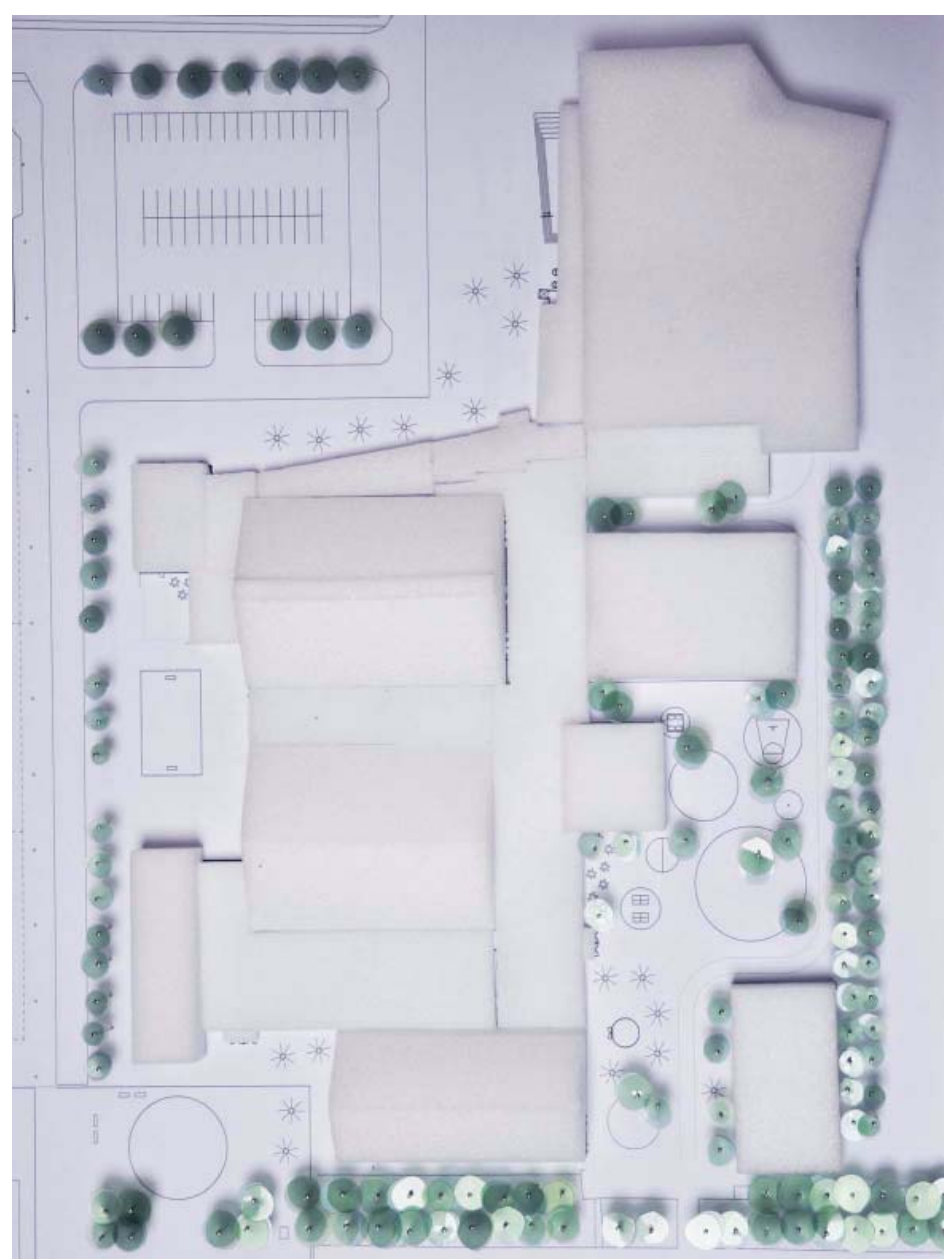
de mange forskellige mennesker, der færdes i området vil blive interesseret i at kigge inden for i sportsanlægget, hvis de bindes sammen af attraktive byrum med udendørs aktiviteter.

Drift - synergi

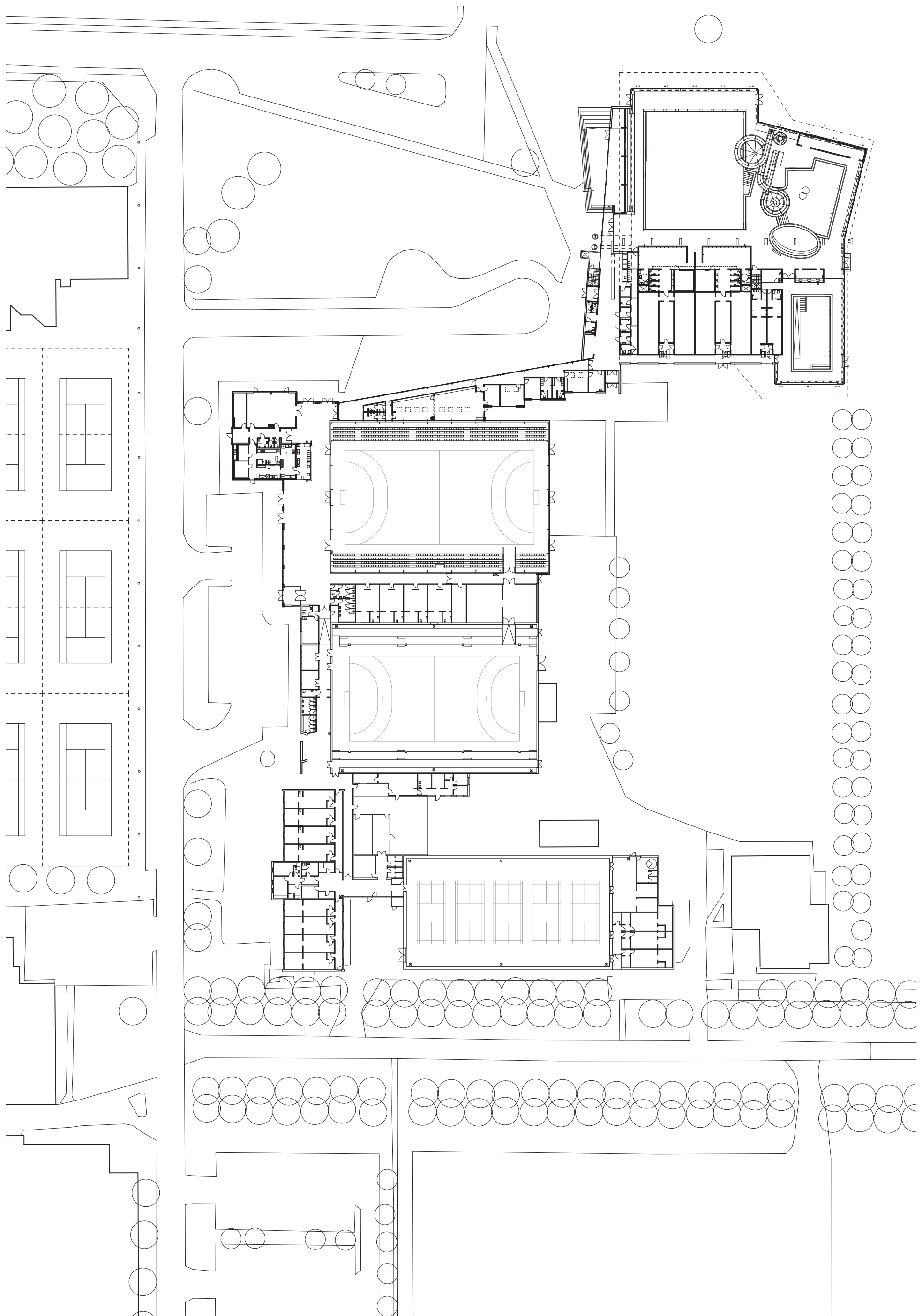
Et sammenhængende anlæg med centralt placeret personaleafsnit har driftsmæssige fordele, så man med samme mængde personale vil kunne tilbyde længere åbningstider.

Ligeledes vil et sammenhængende anlæg med mange forskellige tilbud betyde, at brugerne bliver opmærksomme på de andre aktiviteter, der foregår, hvilket generelt vil inspirere til en øget brug af anlægget. (En besøgende til svømmehallen bliver opmærksom på øvrige arrangementer og faciliteter som f.eks. fitness)

De mange forskellige tilbud samlet på ét sted betyder f.eks. også at forældre, der venter mens deres børn dyrker sport/svømning kan foretage sig noget afvekslende og meningsfyldt i ventetiden.



Opstalt mod øst



Projektets hovedidé

Projektets hovedidé er at skabe et sammenhængende anlæg med en gennemgående transparent/translucent bygningsbasis (svømmehud). Haller, køkkenbygning m.v. fremstår som lukkede volumener, der stikker op af basen.

Udbygningen kan opdeles i fire etaper:

Etape 1	Ny gymnastikhal
Etape 2	Ny foyerbygning med reception og café/mødeafsnit samt idrætsfritidsklub
Etape 3	Ny omklædning mellem hal B og hal C samt sportotel. Fodboldklubhus og garage.
Etape 4	Fitnesscenter og wellness (og 280 ekstra tribunepladser i Hal A).

Placeringen af den nye gymnastikhal skal således tilgodese en fremtidig udbygning, så der kan dannes en sammenhængende helhed. Det betyder, at der bliver en vis afstand over til gymnastikhallen i 1. etape.

Der kan etableres en form for klimaafskærmning, men det vil være uforholdsmæssigt dyrt, da der i givet fald skal tilvejebringes ny tilkørsel for brandkøretøjer til bagsiden af svømmehallen.

Det nye anlæg får tre indgange i sin endelige udformning. Hovedindgangen vil være fra OASEN mod øst. Fra foyerområdet kan man kigge ind til gymnastikhallen.

Oasen

Den nye gårdhave vil blive en attraktiv oase med sol og læ for vinden. Her vil forskellige aktiviteter finde plads på hver sin cirkulære "ø". De runde former vil skabe et oplevelsesrigt flow og en dynamik, der inspirerer til leg og bevægelse for alle aldersgrupper m.v.

- klatrevæg på gymnastikhallen
- sandområde med plinte - jorden er giftig
- vandbassin - til at soppe i
- petanque på grusfladen under træerne
- udendørs bordtennis
- streetbasket og stangtennis
- balanceleg og trampoliner på en ø af græs
- hængekøje under træerne

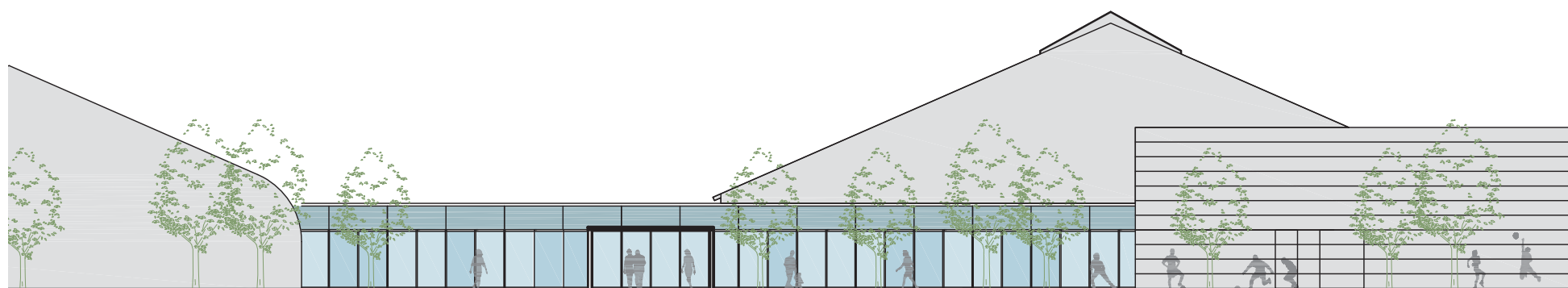
Øerne kan have forskellig belægning: græs, grus, gummi, faldunderlag, vandspejl m.v. Rundt om øerne er asfaltbelægning (god til rulkleskøjter, parcour og hinkeruder) alternativt asfaltbundet grus, der danner en sammenhængende flade uden fuger.



Asfalt belægning



Den cirkulære form er et gennemgående motiv





Ankomst fra Bibliotekspladsen



Ankomst fra Bibliotekspladsen, alternativ løsning

Bibliotekspladsen

Der etableres en kvadratisk plads, som sammenbinder Biblioteket, Pavillonen og sportscentret. På pladsen kan etableres et område med parcour og skøjte/rulleskøjte-bane.

Der tyndes ud i træerækkerne, så beplantningen fremstår som fritstående trægrupper.

Ved Bibliotekspladsen etableres på sigt en tilbygning til sportscentret med fitnesscenter eller anden funktion.

Der er et regulært byggefelt som i 2 etager kan give en kapacitet på 800-900 m², som også kan anvendes til kontorformål eller andet.

Dertil kommer et potentielt foyerområde (560 m²), der ligger godt og danner et sydvestvendt hjørne ud mod Bibliotekspladsen. Man kan også udelade foyerområdet og blot placere en længebygning i to etager på 900 m² (eventuelt med SportOtel)

Parkering

Der etableres en ny parkeringsplads mod nord, som har plads til ca. 60 biler.

Skråparkeringen langs tennisbanerne på Tvær Alle og på Stadion Allé nedlægges.

Cirkuspladsen anvendes til parkering, da den ligger tæt på den nye hovedindgang og mødestedet.

Cykelparkering udformes som fritstående "rosetter", der placeres relativt tæt på der tre indgange.



Parcour



Referencefoto - Gymnastikhal, Torshavn, BBP Arkitekter

ETAPE 1 – Gymnastikhallen

Den nye gymnastikhal placeres med en afstand på 15 m til Hal A. Placeringen skyldes hensynet til en helhedsplan der på sigt vil skabe bedre sammenhæng i anlægget, hvilket er en fordel både er socialt og ressourcemæssigt.

Gymnastikhallen opføres som en limtræskonstruktion med et modul på 7,2 m, hvilket er optimalt i henseende til opbygningen med trækassetter. Hallen har en frihøjde på 8 m over springområdet (mellem spærene).

Træhassetterne leveres af fabrik i elementer på 2,4 x 7,2 m med monteret træbeton på indersiden og mineraluldsisolering. Udenpå kan monteres pladebeklædning på afstandslægter.

Gymnastikhallens ydervægge er lidt skrå, hvilket vil give bygningen karakter. Tagfladen har ligeledes lidt hældning for en enkel afvanding af tagfladen. Tagfladen kan anvendes til placering af solfangere eller solceller.

Den "skæve kasse" vil med enkle og rationelle virkemidler fremstå dynamisk og spændende i sin form.

Et højsiddende sidelys-bånd mod nord fungerer som røgventilation og to lavere placerede glaspartier mod syd fungerer som lufttilførsel. Glaspartierne er desuden placeret, så de orienterer sig mod OASEN og livet uden for.

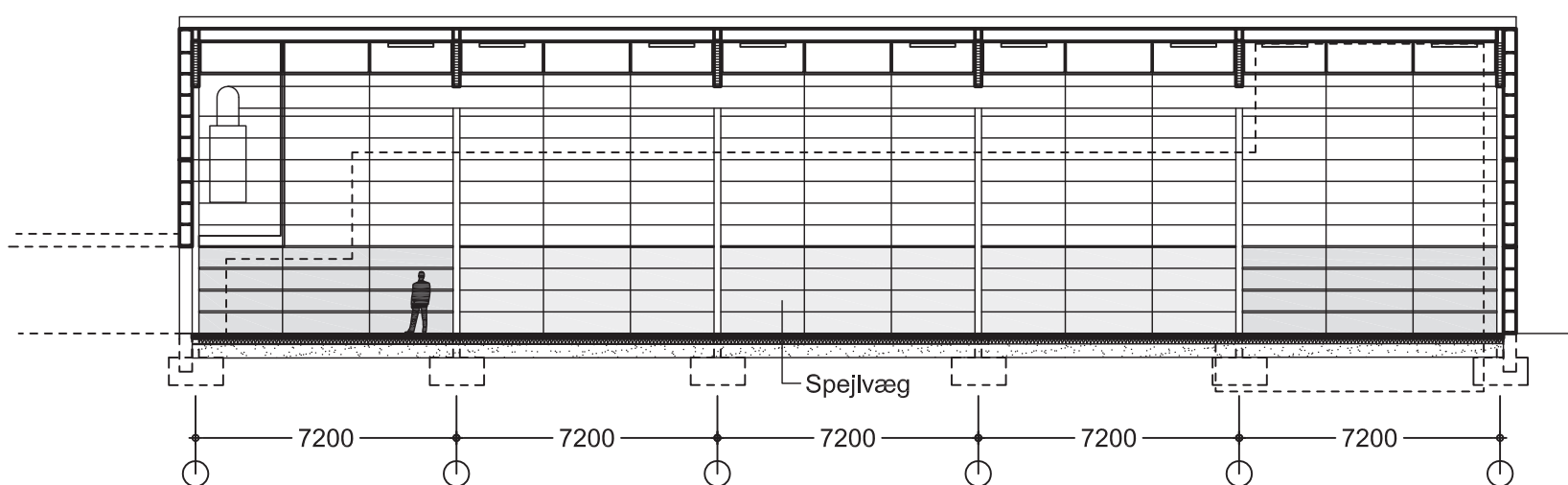
For enden af hallen etableres en teknik-balkon, som muliggør direkte og enkel ventilationsføring under hver langside af loftet.

I første etape etableres et vindfang med bænke og skohylde under teknikbalkonen. Under teknikzonen placeres ligeledes toilet og rengøringsrum samt depot.

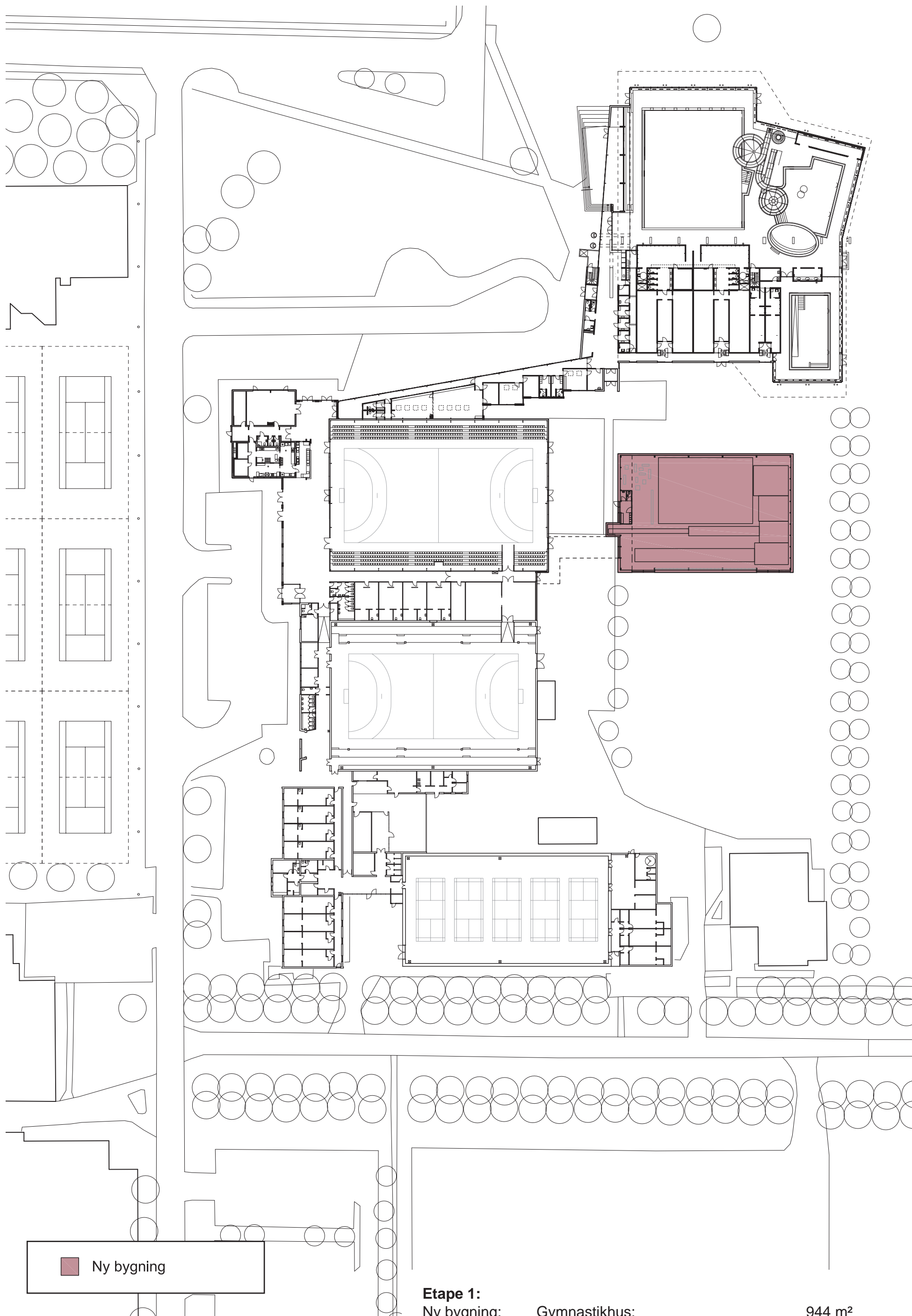
Et glasparti mod vest muliggør indkig i hallen fra den kommende foyer.

Springgrave og trampolin er samlet i den østlige ende af hallen. Der etableres en 3 m høj port ind til hallen, så det er muligt at få stort udstyr ind(måtter o.l.).

Der etableres et 14 x 20 m gulv til rytmisk gymnastik. Ved nordvæggen placeres en 20 m lang spejlvæg. Ved sydfacaden findes 20 m ribber. En lang bænke (flytbar) afgrænser opholdsområdet for tilskuere.

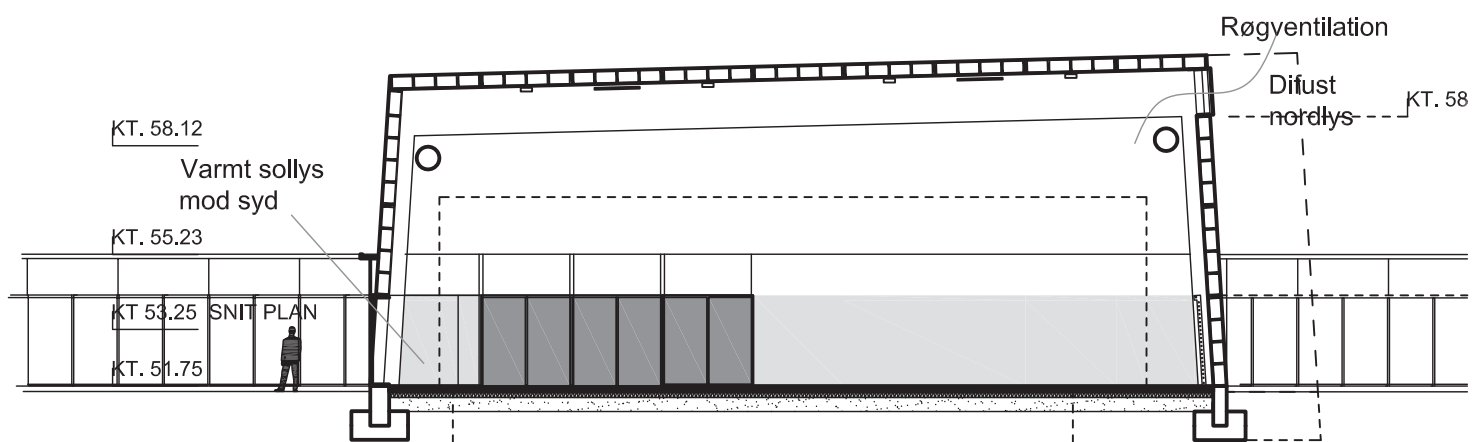
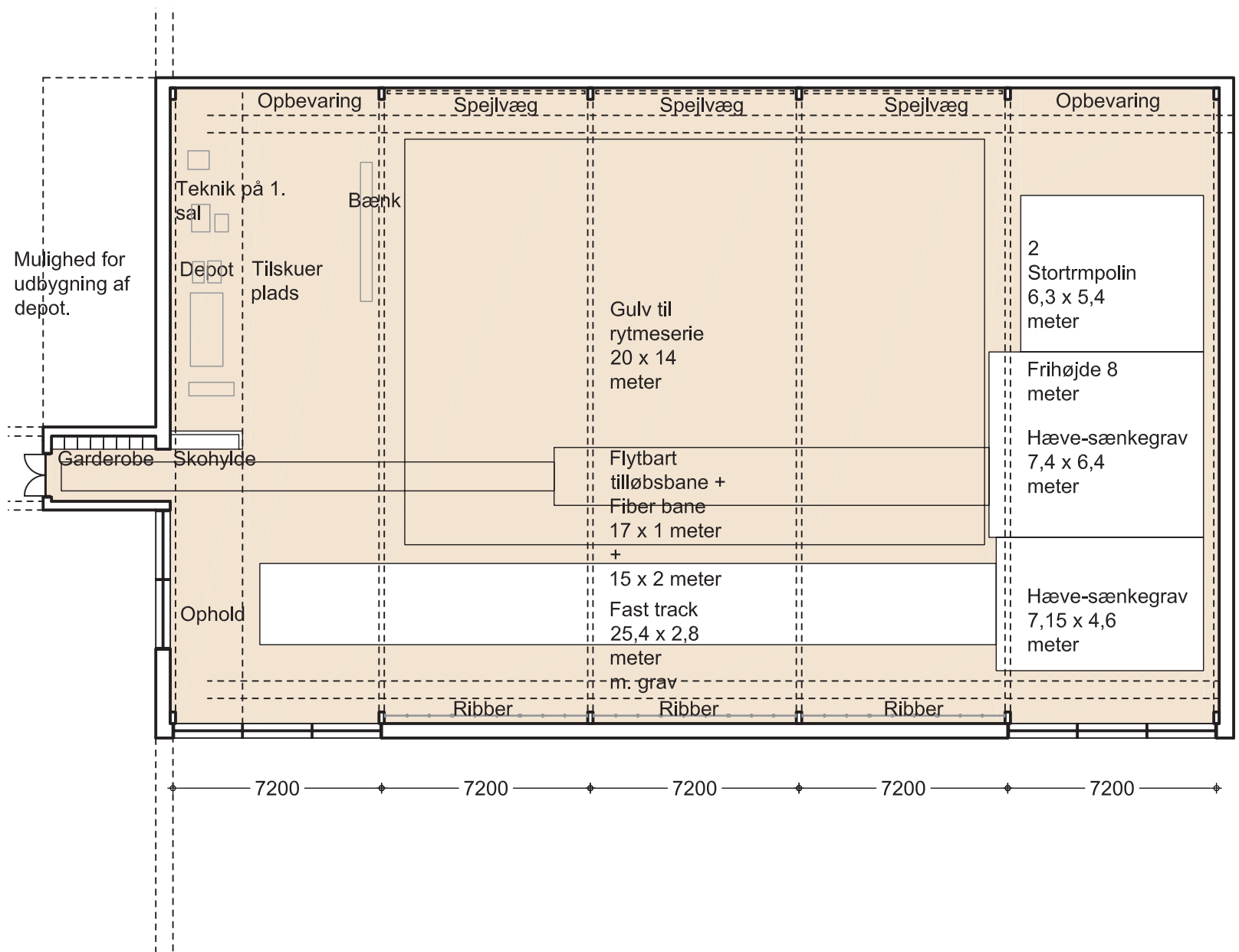
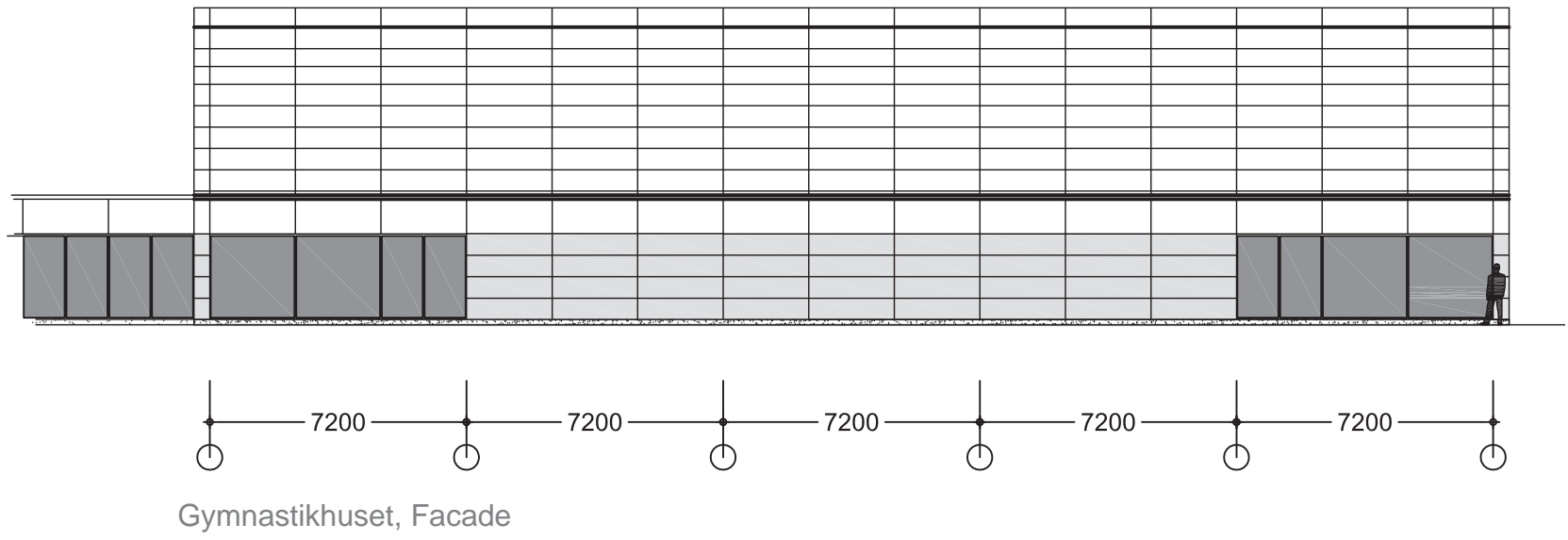


Gymnastikhuset, Længdesnit



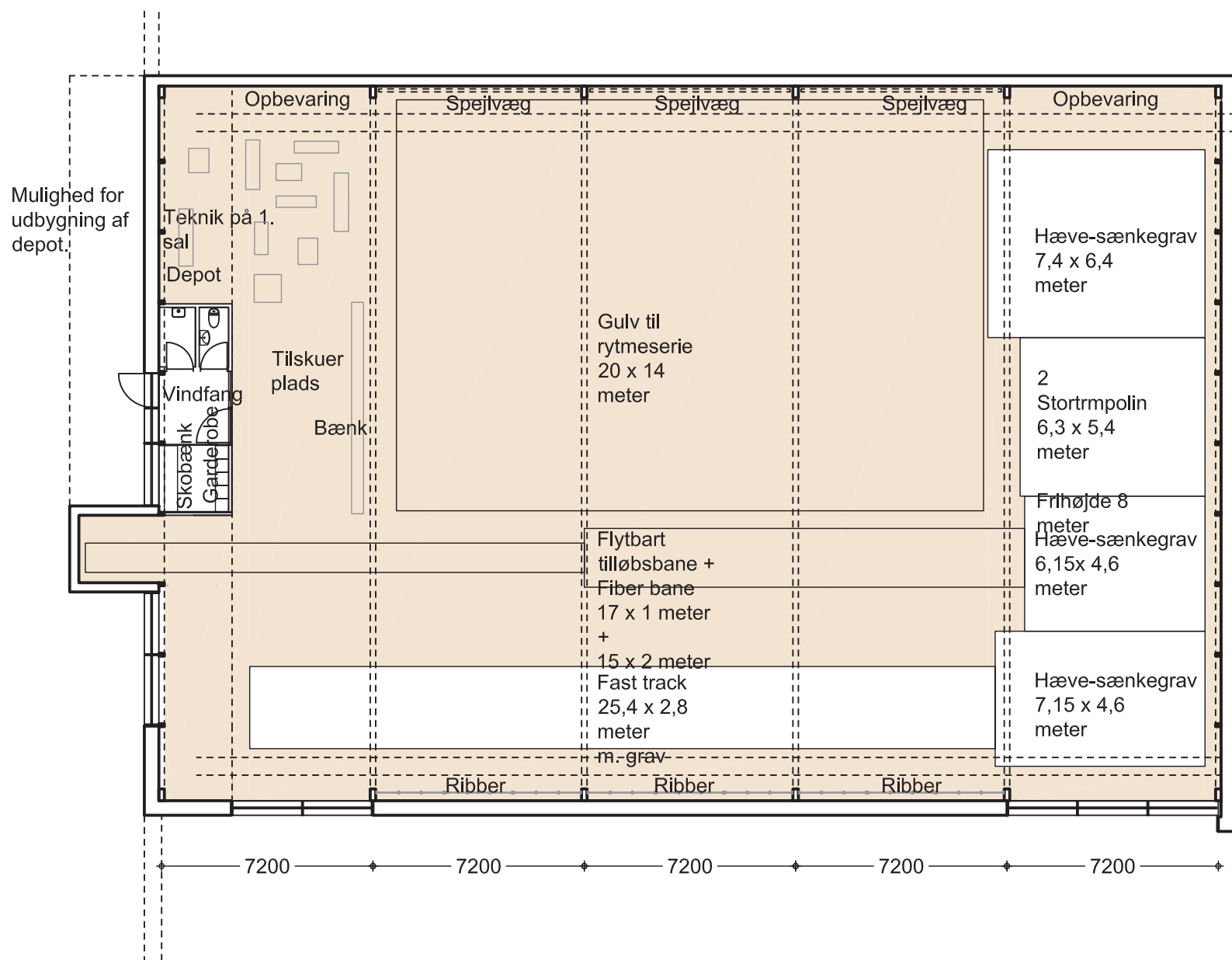
■ Ny bygning

Etape 1:
Ny bygning: Gymnastikhus: 944 m²

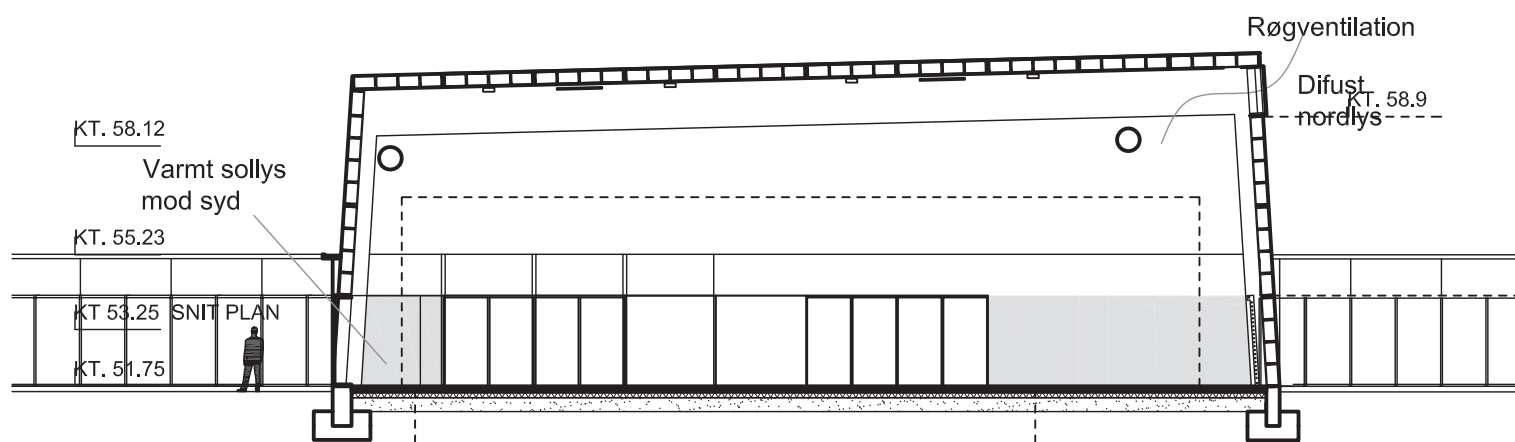




Referencefoto - Gyngemosehallen, BBP Arkitekter



Gymnastikhuset , Plan - Løsning B



Gymnastikhuset , Tværsnit - Løsning B

ETAPE 2 - Foyerbygningen

Det er ønsket, at nærværende projekt skaber et attraktivt mødested med aktiviteter ude og inde, der funktionelt og arkitektonisk giver hele området et løft. Et anlæg som byens borgere og brugere kan være stolte af at vise frem.

Anlægget skal fremstå robust og moderne i ordets positive forstand. Stedet skal udstråle fremtid, foranderlighed, dynamik og aktivitet.

Det har gennem hele forløbet været vigtigt, at den nye tilbygning sammen med det eksisterende anlæg kommer til at danne en spændende ny helhed.

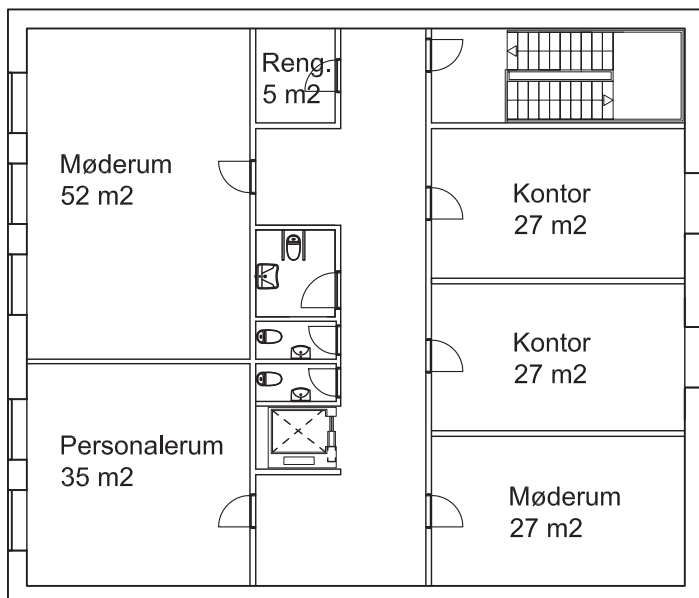
Det nye anlæg udformes som en sammenhængende glas-base i en etages højde. Glassets stoflighed er gennemgående og tilfører det store anlæg lethed.

Glasfacaden kan udformes som en kombination af transparente og semitransparente glasfelter fra gulv til loft. De transparente/translucente felter fremstår mætteret evt. med serigrafisk raster. Udvalgte glaspartier har fået en dækkende overfladebehandling og fremstår ikke transparente.

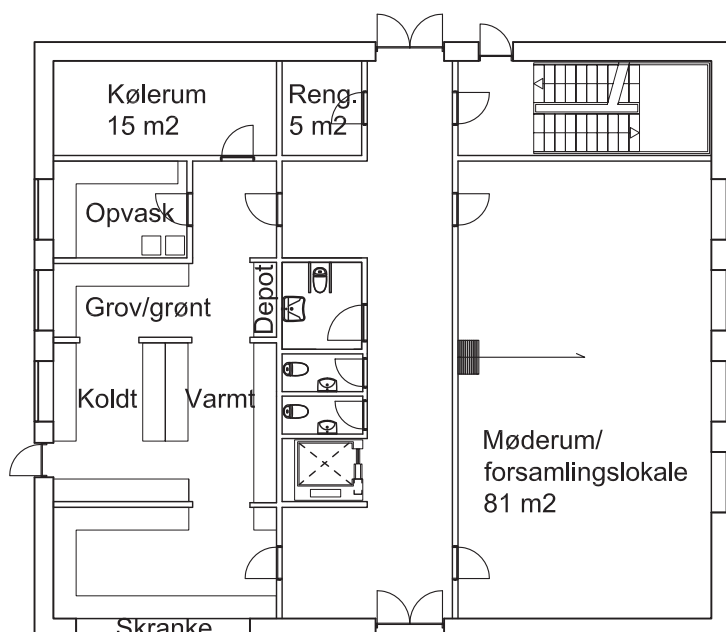
De sammenhængende glasfacader giver bygningsanlægget et åbent, dynamisk og nutidigt præg. Påsætning af folie i form af supergrafik eller farvede felter kan tilføre facaden oplevelsesmæssige kvaliteter og gøre den foranderlig over tid.

Om aftenen vil anlægget gløde, når lyset strømmer ud gennem de serigraferede og klare/matterede glasflader og man kan se de store voluminer og menneskene inden for.

Indvendigt vil de store glaspartier, de runde ovenlys bidrage til at skabe varierende oplevelser dagen igennem når solen bevæger sig og tegner sig på gulve og vægflader.



Køkken/møderumsbygning, 1. sals plan, 1:200



Køkken/møderumsbygning, stueplan, 1:200



Ideen om at samle de store, høje bygningsvoluminer på en fælles 3½ m høj base (svarende til svømmehallens base) har den fordel, at forbigående og besøgende oplever et bygningsanlæg med overskuelig højde i relation til den menneskelige skala og de omkringliggende bygninger/institutioner.

Ved at de høje, store haller er trukket tilbage virker de mindre dominerende – set fra OASEN.

Fra caféen er der udkig til oasen, så man kan følge med i hvem, der kommer og går. Hvis vejret er til det kan man rykke ud i det solbeskinnede hjørne og nyde sin kaffe mens børnene leger.

Når der bygges en sammenbindende foyerbygning mod øst skal den direkte tilkørsel til Hal A og Hal B etableres fra vestsiden.

Køkken og mødebygning

Køkken og mødeafsnit udformes som en bygning på i alt 580 m² i to etager, der vender ud mod gårdhaven.

I stueetagen findes det nye produktionskøkken tæt på selskabslokalet (80 m²).

På 1. sal placeres møderum af forskellig størrelse. Der etableres elevator til 1. sal samt toiletkerne og trappe.

Fra skranken er der et godt overblik over hele caféområdet. Et rullejalusi kan køres ned når caféen er lukket, så området fortsat kan bruges til ophold. Eventuelt kan supplerende opstilles automater med kaffe, sodavand, slik m.v. Caféen kan også forsynes med fritstående salatbuffet.

Et mindre rum til affald og vareindlevering er placeret ved østfacaden.

Reception og personale

Personalet samles tæt på svømmehallen af sikkerhedsmæssige hensyn.

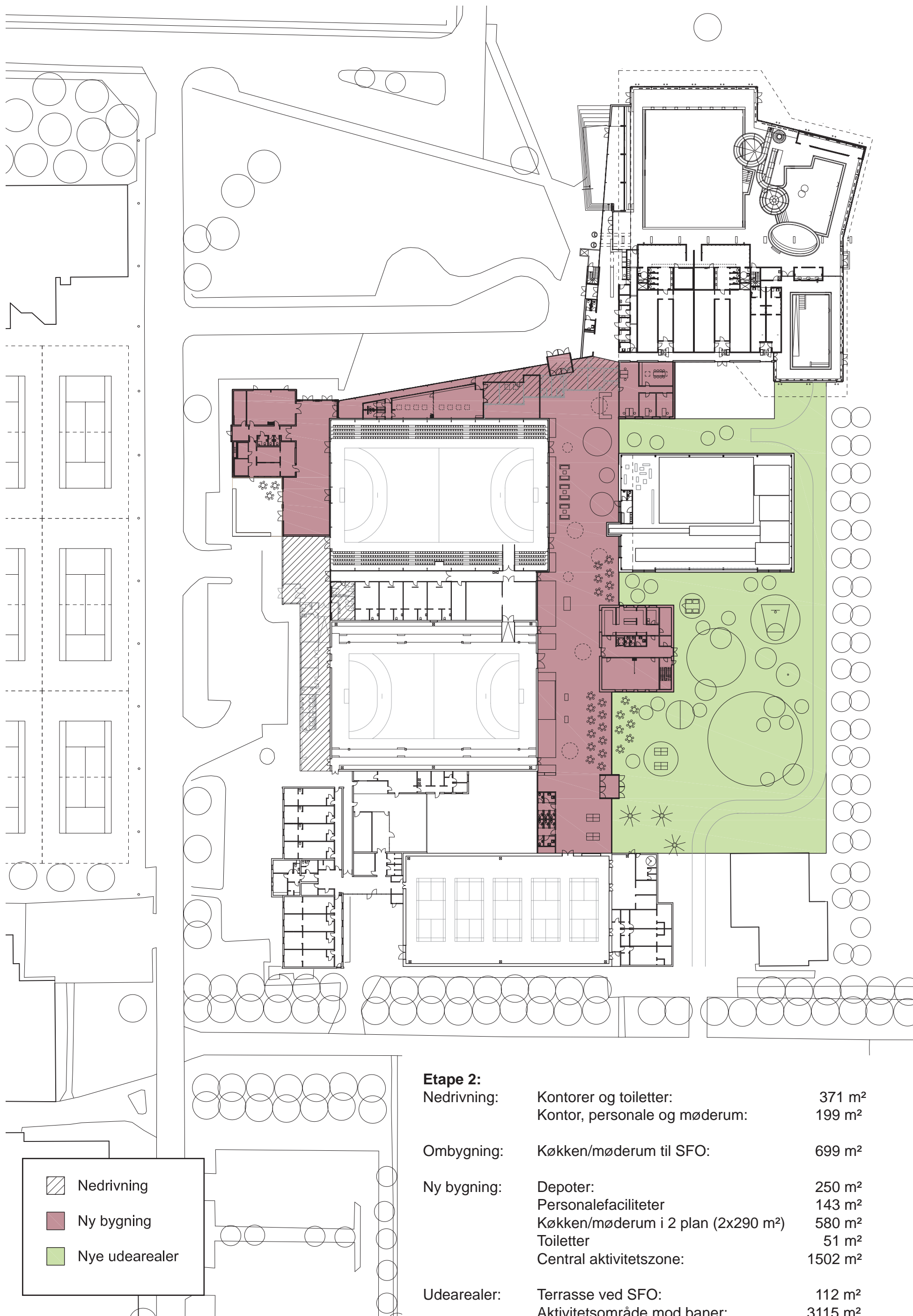
Der etableres et forkontor med 4 arbejdspladser, to kontorer og et fælles møderum med ovenlys. I alt ca. 150 m².

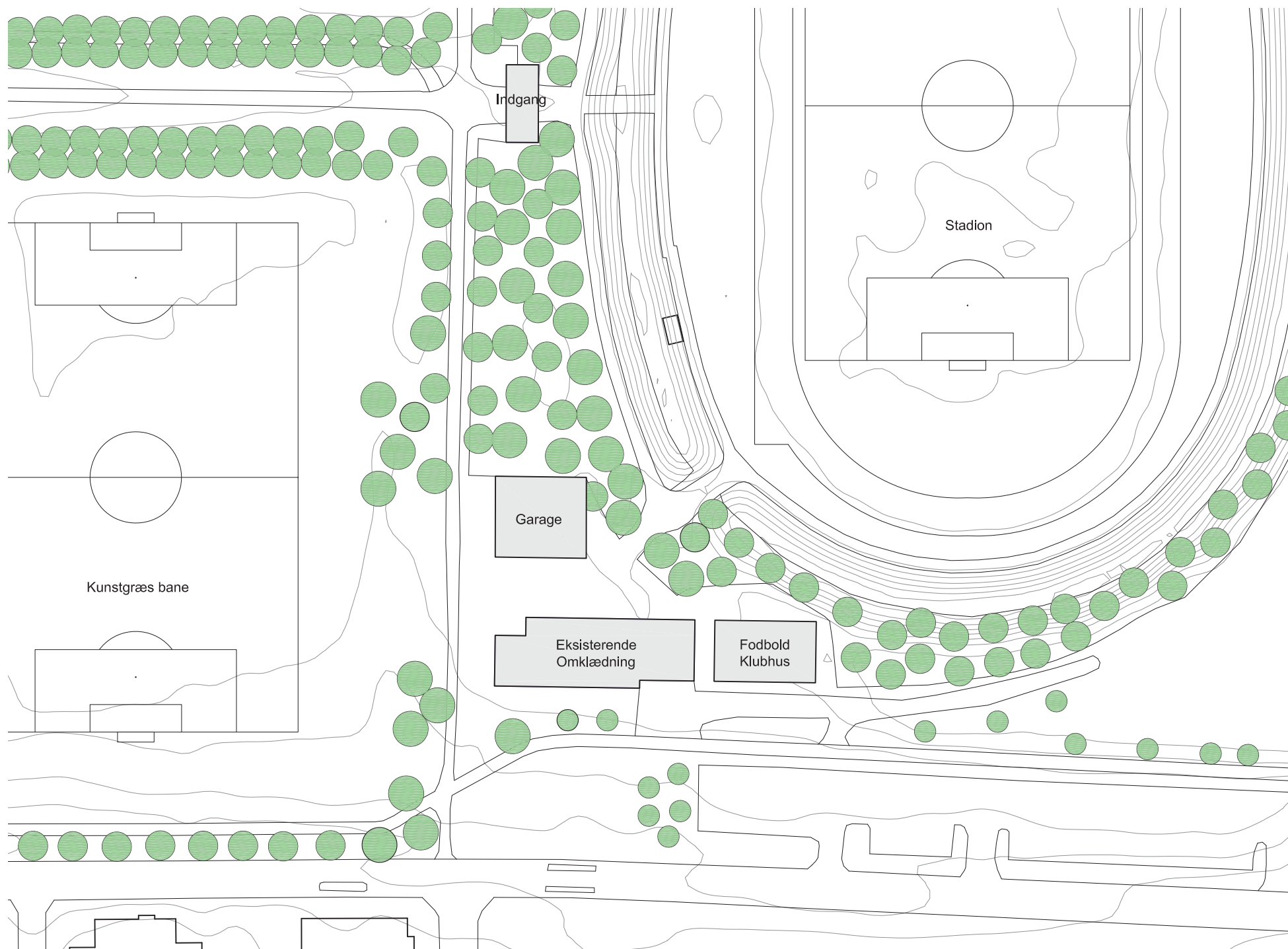
Fra receptionsskranken kan man overskue store dele af foyeren. Ved siden af receptionen findes lounge og legeområde med indkig til gymnastikhallen.

Idræts-SFO

Det nedlagte køkken og café ombygges til idrætsfritidsklub, hvor børnene kan have glæde af nærheden til alle aktiviteterne. Der kan etableres et samlet areal på ca. 700 m².

En tilhørende sydvestvendt terrasse afskærmes mod trafikarealerne af en bøgehæk eller et tilplantet hegn.





Fodboldhus og Garageanlæg, 1:1000

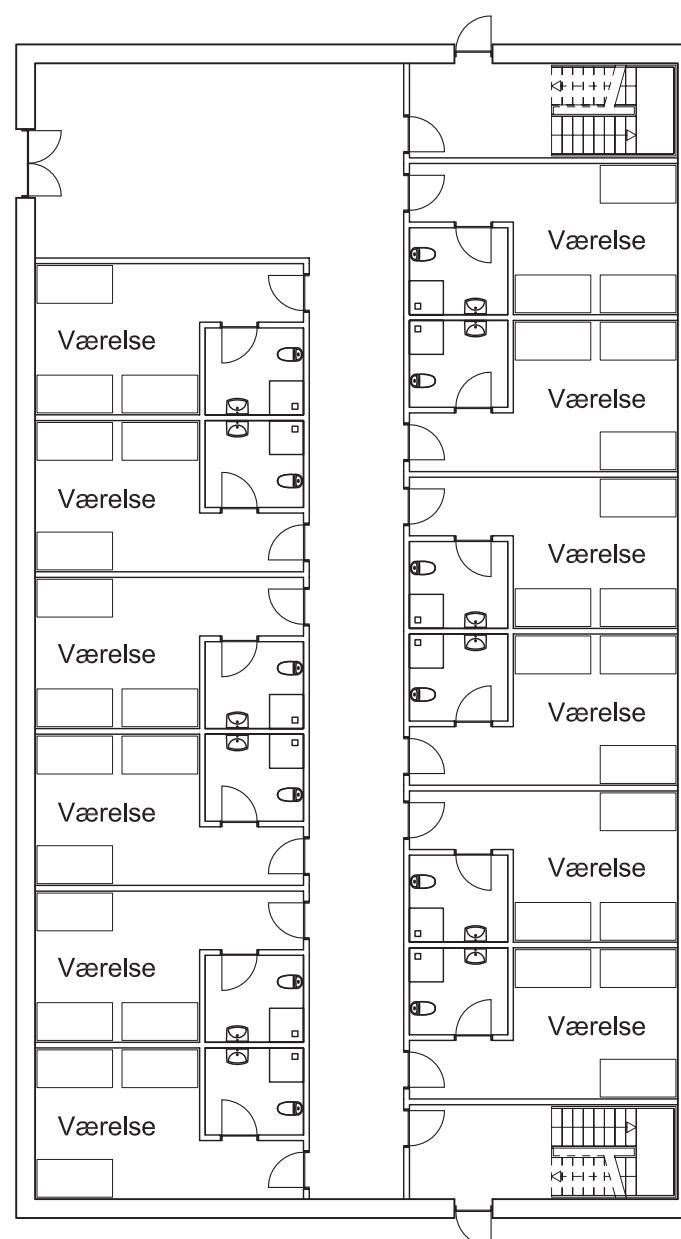
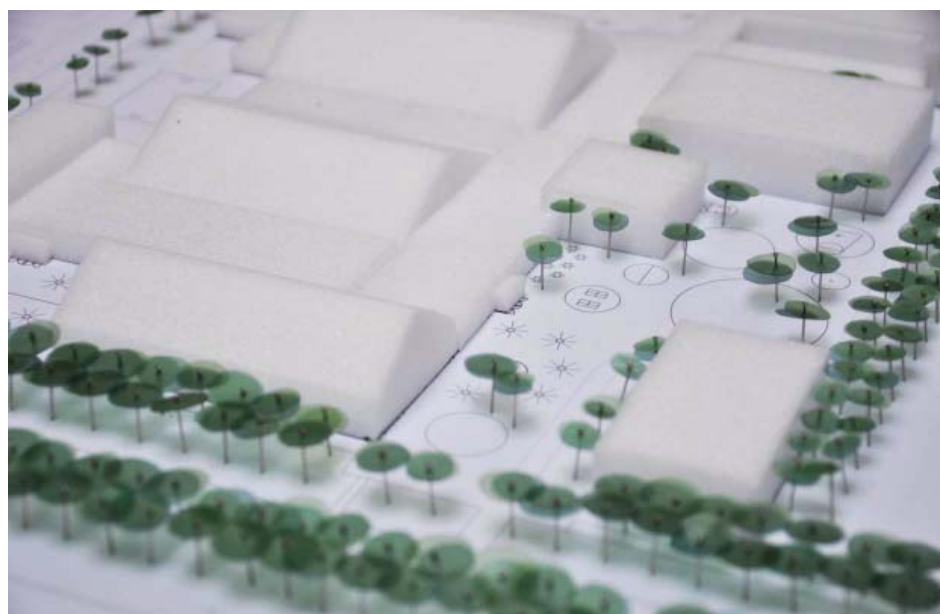
ETAPE 3 - Omklædning og SportOtel

I etape 3 nedrives de utidssvarende omklædningsrum, og der etableres 300 m² nye mellem Hal B og Hal C. Desuden en teknik/depotzone ind mod hal C.

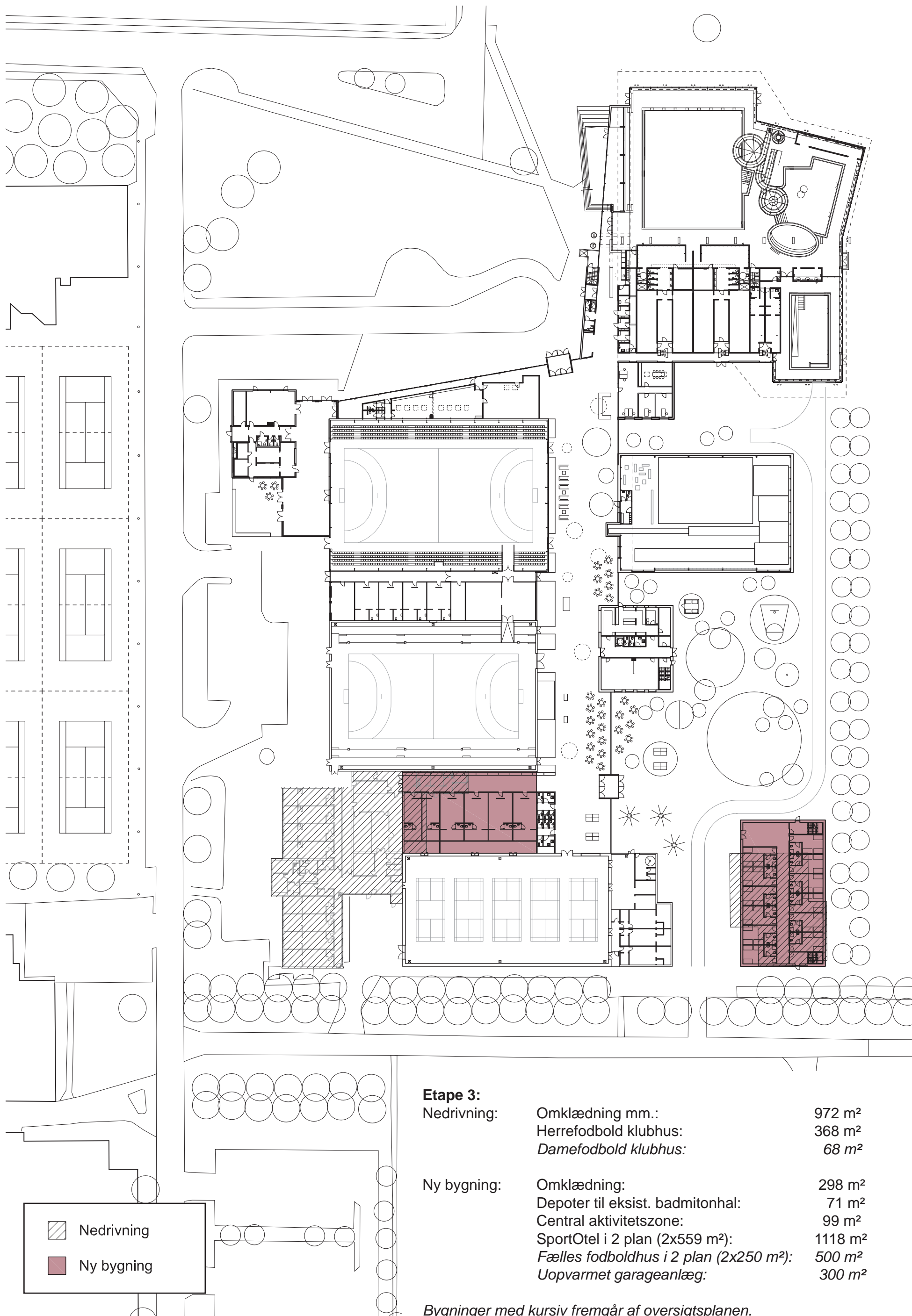
Det eksisterende klubhus til herrefodbold fjernes, hvilket giver plads til et sportOtel på ca. 1100 m² med 24 værelser. Værelserne kan indrettes med køjesenge og rumme op til 4 sovepladser hver.

Nyt fodboldklubhus og garageanlæg

Der etableres desuden omklædningsrum og klubhus til (dame og herre) fodbold i en selvstændig ny bygning ved boldbanerne (500 m² i to etager). Ved siden af placeres et uopvarmet garageanlæg til maskiner på 300 m².



SportOtel, stueplan, 1:200



Etape 3:

Nedrivning:	Omsklædning mm.:	972 m ²
	Herrefodbold klubhus:	368 m ²
	Damefodbold klubhus:	68 m ²
Ny bygning:	Omsklædning:	298 m ²
	Depoter til eksist. badmintonhal:	71 m ²
	Central aktivitetszone:	99 m ²
	SportOtel i 2 plan (2x559 m ²):	1118 m ²
	Fælles fodboldhus i 2 plan (2x250 m ²):	500 m ²
Uopvarmet garageanlæg:	300 m ²	

Bygninger med kursiv fremgår af oversigtsplanen.

ETAPE 4 – Fitnesscenter

Ved Bibliotekspladsen kan opføres 800-900 m² fitnesscenter og squashbaner samt 560 m² foyerområde.

Herved skabes et attraktivt solbeskinnet hjørne til ophold. Besøgende til Biblioteket og Pavillonen vil blive inviteret inden for i sportsanlægget og omvendt.

Wellness

Ved svømmehallen, lige bagved personaleafsnittet placeres wellnessafsnittet på ca. 250 m².

Her kan indrettes kurbade, massagerum m.v. tæt på varmtvandsbassinet.

Nye tribuner i Hal A

Det vil være muligt at udvide antallet af siddepladser (nu 600) med 280 siddepladser fordelt på 140 pladser i hver ende.

Der vil fortsat være en kapacitet på max 1200 personer – siddende og stående tilsammen.

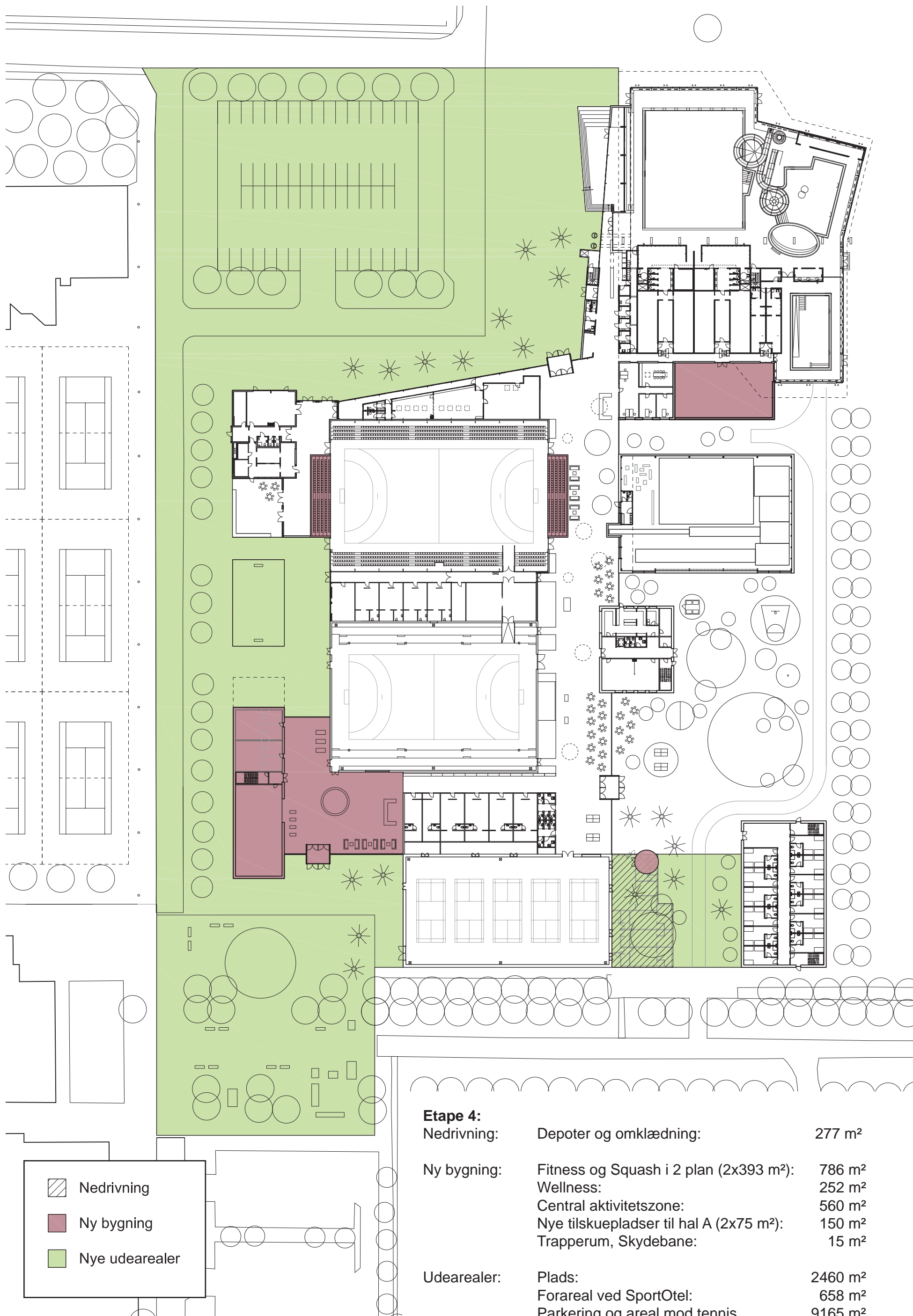
Ny adgang til skydehallen

Depot mv. øst for hal C nedrives, så der skabes en bedre adgang fra parkeringspladserne til OASEN og hovedindgangen.

Skydehallen i kælderen bibeholdes og der indpasses en ny fritstående trappepavillon.



Foto, Stadionallé mod Pavallion



Etape 4:

Nedrivning:	Depoter og omklædning:	277 m ²
Ny bygning:	Fitness og Squash i 2 plan (2x393 m ²):	786 m ²
	Wellness:	252 m ²
	Central aktivitetszone:	560 m ²
	Nye tilskuepladser til hal A (2x75 m ²):	150 m ²
	Trapperum, Skydebane:	15 m ²
Udearealer:	Plads:	2460 m ²
	Forareal ved SportOtel:	658 m ²
	Parkering og areal mod tennis	9165 m ²

Materiale- og farvekoncept

Det eksisterende anlæg fremstår meget sammensat og rodet i materialeholdningen med facader af gul tegl (Hal B), sorte stålplader (Hal A), grå galvaniserede stålplader (svømmehal) og sort tagpap (Hal C).

Ved gennemførelsen af helhedsplanen bør der etableres en farveholdning præget af enkelhed, og et realistisk bud kunne være at udvendige facader generelt fremstår sorte (bortset fra svømmehallen). Den gule tegl kan filtses og males sort, og gymnastikhallen samt køkken/møde bygningen kan udføres med sort pladebeklædning.

Som kontrast til det mørke ydre vil et lyst indre suppleret med få klare farver være flot.

Det overordnede materiale- og farvekoncept tilstræber således at skabe lyse og venlige omgivelser præget af gedigne materialer, der kan tåle det daglige slid og patinere pænt.

Overflader skal naturligvis have visuelle og taktile kvaliteter, men bør også være rengøringsvenlige og i det hele taget bidrage til et godt indeklima.

Loftfladen i fællesområdet skal fremstå som en sammenhængende, homogen flade med god akustisk dæmpning (træbeton). På loftfladen placeres store runde ovenlys og små runde indbyggede armaturer med lys og ventilation.

Som gulvbelægning kan anvendes forskellige materialer bl.a.:

- linoleum (foyerbygning, fritidsklub, personale m.v.)
- asketræ (gymnastikhall og møderum)
- skridsikre fliser (vådrum, køkken, omklædning og wellness)

Det er vigtigt, at gulvfladen fremstår relativ lys, så den kan reflektere lyset fra glasfacader og ovenlys. Linoleum kan anvendes over det meste, hvilket vil give et sammenhængende udtryk.

Vægge i fællesområdet fremstår hvidmalede eller som glas m/u serigrafi.

Foyerområdet tænkes indvendigt beklædt med lodrette asketrælister (bagvedliggende mineraluld), der danner en smuk overgang ind mod hal A og Hal B.

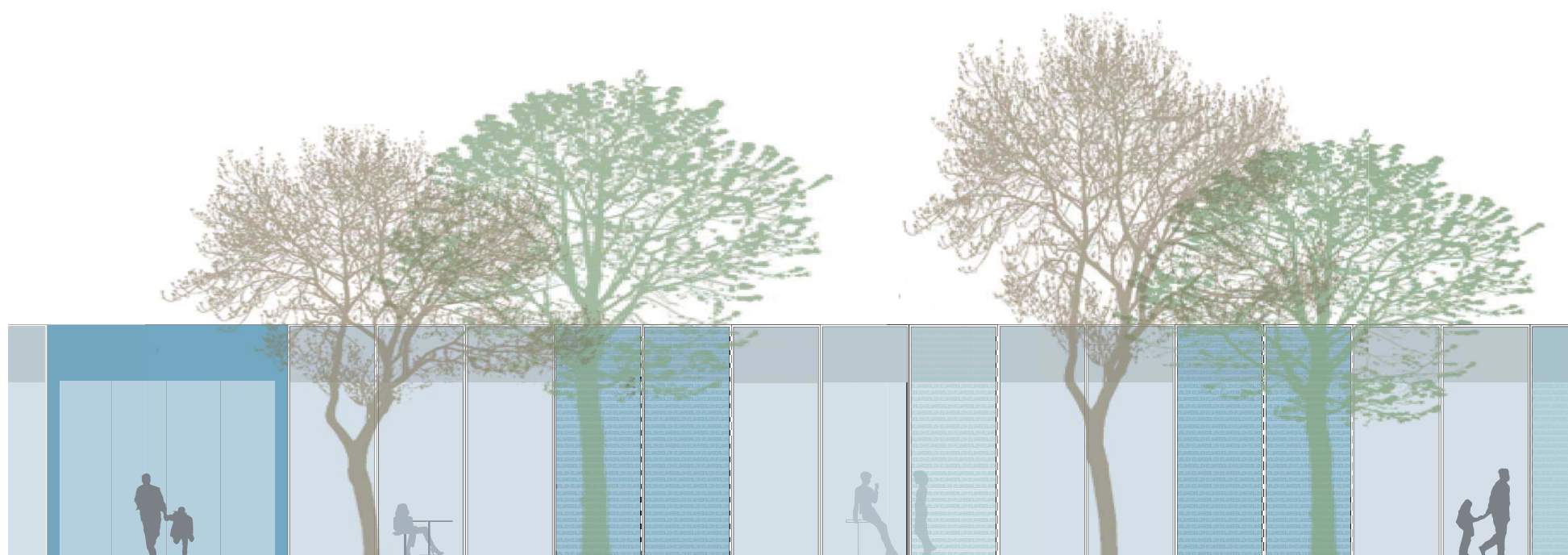
Det gennemgående farvetema skal skabe en oplevelse af lys, lethed og transparens i hovedsageligt hvidt, lysegråt og lyst træ. Udvalgte steder tilføres klare farver i en afvejet balance mellem varme og kølige nuancer.



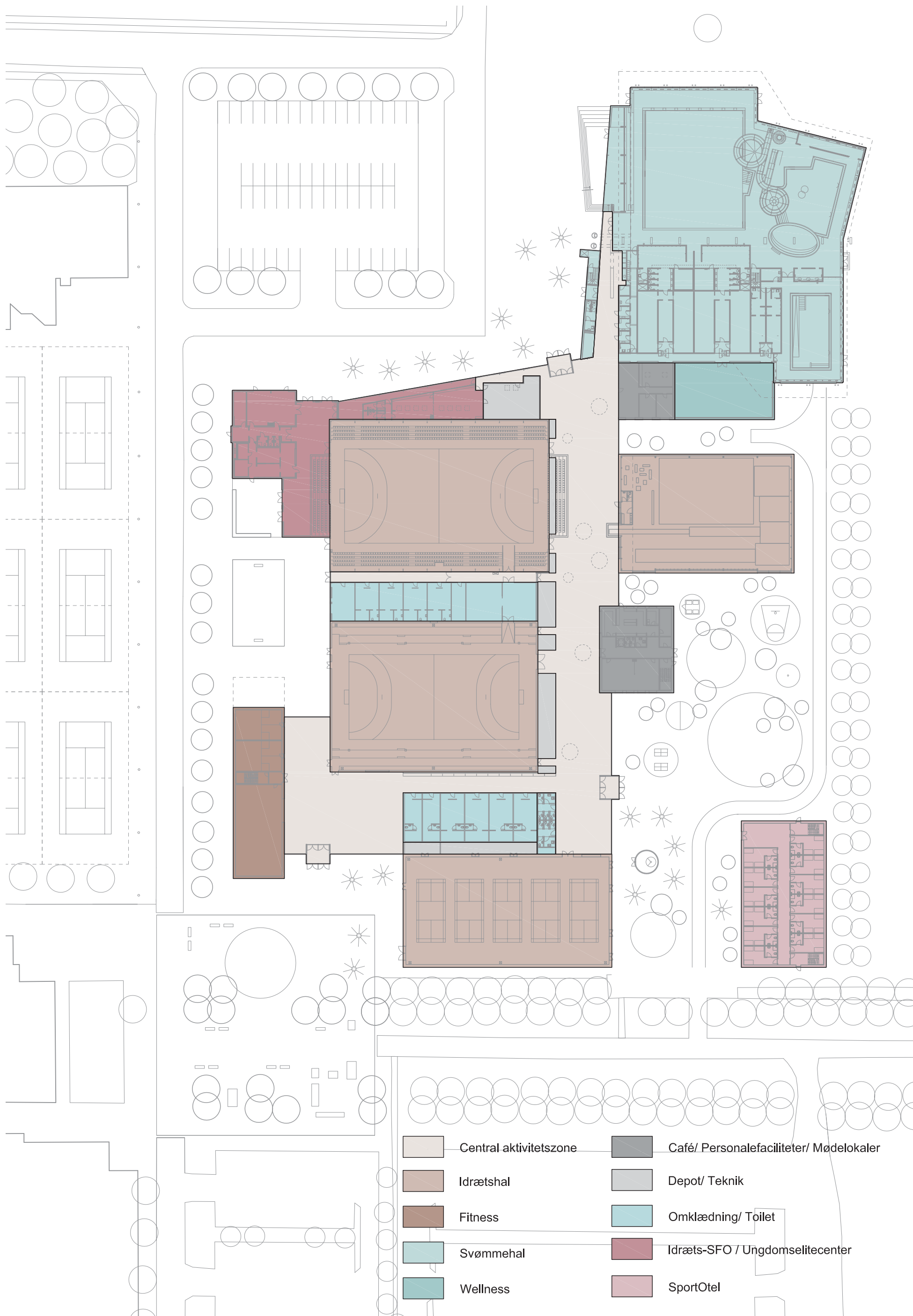
Referencefoto: Glaspartier fra gulv til loft, BBP Arkitekter



Referencefoto: Glaspartier fra gulv til loft, SANAA



Facadeudsnit - Glasparti mod Oasen





Teglovnsvvej

Præstemarken

Tennishal

Parkering

Svømmeland

4B

Bane 4

4A

Wellness

SFO

Hal A

Gymnastikhus

Hal B

Fitness

Oasen

Hal C

Skyde-
kølder

Sportotel

Bane 4

Pavillonen

Bibliotekspladsen

Stadion Alle

Bibliotek

Tværralle

Parkering

7AB

Parkering

Bane 7

Kunstgræs bane

7CD

Beach
Volley

Skateboard
bane

Street

Opalen

Markeds-
plads

Anlægsvej