

Halvårsregnskab 2017



Ringsted
Kommune

Bilag 1: Rapportdelen af halvårsregnskab 2017



Indhold

1	Indledning.....	2
2	Resultat af ordinær drift.....	3
3	Finansiering	4
4	Skattefinansieret drift.....	6
4.1	Økonomiudvalget	7
4.2	Klima- og Miljøudvalget.....	9
4.3	Plan- og Boligudvalget	11
4.4	Børne- og Undervisningsudvalget	12
4.4.1	Skoler	12
4.4.2	Dagtilbud	15
4.4.3	Børn og Unge	18
4.5	Social- og Arbejdsmarkedsudvalget	22
4.5.1	Sundhed.....	23
4.5.2	Handicap, social og psykiatri	26
4.5.3	Unge - Social	31
4.5.4	Beskæftigelse Voksne og Unge.....	36
4.6	Ældre- og Genoptræningsudvalget	42
4.6.1	Ældrelev	42
4.7	Kultur- og Trivselsudvalget	45
5	Renter	47
6	Anlæg.....	48
6.1	Skattefinansierede anlæg.....	48
6.2	Byudviklingsfond	48
6.3	Brugerfinansieret drift.....	49
7	Serviceudgifter.....	50
8	Tillægsbevillinger med kassevirkning	51
9	Likviditet	52
10	Finansiell strategi.....	53
10.1	Gæld	53
10.2	Investering	54
11	Udvikling i kommunens tilgodehavender.....	55

1 Indledning

Der er udarbejdet halvårsregnskab pr. 30. juni 2017.

Halvårsregnskabet skal sikre opfølgning i forhold til udgiftsudviklingen og samtidig give en prognose for regnskabsresultatet. Rapporteringen er udarbejdet på baggrund af centres og institutioners rapporteringer og den eksisterende bevillingsstruktur.

Halvårsregnskabet retter sig mod den politiske struktur, og det er ikke muligt direkte at finde detaljer på centerniveau.

Halvårsregnskabet bygger på faktisk forbrug for de første 6 måneder af året. Der afrapporteres om det forventede regnskabsresultat for hele året, og afvigelsen er beregnet i forhold til det korrigerede årsbudget pr. 30. juni 2017.

Ud over rapportering på drift, renter og anlæg rapporteres der også på kommunens likviditet og tilgodehavender, samt gives en opgørelse over kommunens låne- samt investeringsportefølje.

Selve afrapporteringen på tabelform fremgår på laveste bevillingsniveau i bilag 2. Detaljeret anlægsoversigt fremgår i bilag 5, anlægsplan i bilag 6, mens detaljer vedr. Køb og Salg kan ses i bilag 4.

I bilag 3 fremgår detaljerne vedr. de tekniske budgetændringer, der nævnes i rapporten, og som søges godkendt i forbindelse med sagen.

2 Resultat af ordinær drift

Der er i det korrigerede budget forventet et ordinært driftsoverskud på 104,7 mio. kr.

Forventningerne til den ordinære drift viser et driftsoverskud på 108,6 mio. kr. hvilket er 3,9 mio. kr. højere end budgetteret. Ved første kvartal var forventningen et driftsoverskud på 12,0 mio. kr. mere end budgetteret, altså er det forventede resultat 8,1 mio. kr. mindre end ved første kvartal.

Tabel 2-1 Ordinært resultat

Hele 1.000 kr.	Forbrug Jan.-juni 2017	Forbrugs procent 30.06.17	Korrigeret budget 2017	Forventet regnskab 2017	Forv. afv. Regnskab 2017	Forv. afv.pct.	Forv. afv. 31.03.2017
1 Finansiering	-1.134.092	52%	-2.166.697	-2.169.937	3.240	0%	413
2 Skattefinansieret drift	994.759	48%	2.055.925	2.056.646	-721	0%	11.310
3 Renter	1.714	28%	6.041	4.671	1.369	23%	271
Resultat ordinær drift 1+2+3	-137.619	-	-104.731	-108.620	3.888	4%	11.994

Note: Negative tal angiver indtægter. Positive tal angiver udgifter. I kolonnerne Forv. afv. Regnskab 2017 og Forv. afv. 31.03.2017, angiver negative tal merudgifter/mindreindtægter og positive tal angiver mindreforbrug/merindtægter. Næstsidsste kolonne viser afvigelsen i %. Negativ procentangivelse angiver merudgifter samt mindreindtægter.

Det ordinære driftsoverskud anvendes til hhv. anlæg, køb og salg af jord, afdrag på gæld, ændring i likvide aktiver samt øvrige finansforlydninger.

I de følgende kapitler behandles de enkelte områder enkeltvis.

3 Finansiering

Der ventes samlet set indtægter på 2,170 mia. kr. i 2017, hvilket er 3,2 mio. kr. højere end budgettet. Dette dækker over en række ændrede forudsætninger i forhold til ved budgetlægningen.

Tabel 3-1 Finansiering

Hele 1.000 kr.	U/I	Forbrug Jan.-juni 2017	Forbrugs procent 30.06.17	Korrigeret budget 2017	Forventet regnskab 2017	Forv. afv. Regnskab 2017	Forv. afv.pct.	Forv. afv. 31.03.2017
Finansiering	I	-1.134.092	52%	-2.166.697	-2.169.937	3.240	0%	413
Skatter, tilskud og udligning	I	-1.134.092	52%	-2.166.697	-2.169.937	3.240	0%	413
<i>Udvalgsbevillinger</i>	I	-1.134.092	52%	-2.166.697	-2.169.937	3.240	0%	413
Forskudsbeløb af indkomstskat	I	-720.434	50%	-1.440.869	-1.440.869	0	0%	-
Afregning vedrørende skrå skatteloft	U	-	0%	5.523	5.244	279	5%	-
Selskabsskatter	I	-7.160	50%	-14.321	-14.321	-	0%	-
Grundskyld	I	-117.578	98%	-119.931	-119.838	-93	0%	-168
Dækningsafgift	I	-11.930	106%	-11.268	-11.882	615	5%	738
Øvrige skatter	I	-294	100%	-294	-294	0	0%	-
Statstilskud	I	-21.100	50%	-42.200	-42.200	-	0%	-
Udligning, skat og udgiftsbehov	I	-212.678	49%	-433.336	-433.329	-7	0%	-7
Udligning af selskabsskat	I	-6.384	50%	-12.767	-12.768	1	0%	1
Udligning vedrørende udlændinge	I	-1.413	50%	-2.827	-2.827	-0	0%	-
Regulering tilskud/Udlign., tidl. År	U	-	0%	-108	-1.605	1.497	1.386%	-
Udviklingsbidrag til sundhedsvæsenet	U	2.250	50%	4.502	4.500	2	0%	2
Særlige tilskud	I	-53.574	50%	-107.302	-107.148	-154	0%	-154
Pulje - Beskæftigelsesområdet	U	-	0%	8.000	6.900	1.100	14%	-
Tilbagebet. af refusion af købsmoms	U	16.205	3.241%	500	500	0	0%	-

Note: Negative tal angiver indtægter. Positive tal angiver udgifter. I kolonnerne Forv. afv. Regnskab 2017 og Forv. afv. 31.03.2017, angiver negative tal merudgifter/mindreindtægter og positive tal angiver mindreforbrug/merindtægter. Næstsidste kolonne viser afvigelsen i %. Negativ procentangivelse angiver merudgifter samt mindreindtægter.

Grundskyld og dækningsafgift bogføres fuldt i begyndelsen af året, og medvirker således til at den samlede forbrugsprocent på hele kommunens finansiering er på 52 %.

Grundskyld

Forbruget på nuværende tidspunkt svarer til hele årets indtægter. Der er som følge af vurderingsændringer foretaget tilbagebetaling af ejendomsskat til borgere og virksomheder for i alt 0,1 mio. kr.

Dækningsafgift

Forbruget på nuværende tidspunkt svarer til hele årets indtægter. Afvigelsen skyldes primært, at der i budgettet er forudsat tilbagebetalinger som følge af vurderingsændring på 0,8 mio. kr. Indtil udgangen af juli måned har der været tilbagebetalinger på i alt ca. 0,2 mio. kr. Der foreligger ikke skøn over eventuelle reguleringer resten af året.

Regulering af tilskud og udligning

Bevillingen dækker over reguleringer af bloktilskuddet primært vedr. beskæftigelsesområdet, medfinansiering af sundhedsudgifter, samt øvrige lov- og cirkulæreændringer. Kommunen modtager en tilbagebetaling på 2,2 mio. kr. vedrørende medfinansiering af sundhedsudgifter i 2016. Til gengæld skal der tilbagebetales 0,6 mio. kr. til staten vedrørende midtvejsregulering af bloktilskud i 2017. Af den samlede midtvejsregulering forventes udmøntet 1,1 mio. kr. til driftsområder, hvorefter afvigelsen forventes at blive 0,4 mio. kr. De foreslåede udmøntninger er yderligere beskrevet i bilag 3 - foreslåede budgetændringer.

Særlige tilskud

De særlige tilskud består af beskæftigelsestilskud og øvrige særlige indsatsområder, der har det til fælles, at de ikke ligger under bloktilskuddet. Afvigelsen skyldes, at der opnås mindre i kompensation for skattnedsættelse, end der er forudsat i budgettet.

Pulje – Beskæftigelsesområdet

Der blev i budgettet for 2017 afsat en pulje på 8 mio. kr. til finansiering af midtvejsregulering og efterregulering af beskæftigelsestilskud. Den samlede regulering af beskæftigelsestilskud i 2017 er nu opgjort til 6,9 mio. kr. Det indstilles, at den fulde pulje udmøntes hhv. til dækning af 6,9 mio. kr. af efterregulering af beskæftigelsestilskud og de resterende 1,1 mio. kr. til dækning af forventet merforbrug på arbejdsmarkedsområdet. Dette fremgår ligeledes i bilag 3, hvor alle indstillede budgetomplaceringer fremgår.

4 Skattefinansieret drift

Forventningerne til den skattefinansierede drift er et samlet merforbrug på 0,7 mio. kr. Social- og Arbejdsmarkedsudvalgets område viser et stort forventet merforbrug, særligt på de udsatte unge, mens der også under Børne- og Undervisningsudvalgets område er et stort merforbrug vedr. udsatte børn. Under Ældre- og Genoptræningsudvalgets område ventes et stort mindreforbrug særligt på grund af en udvikling i dødeligheden blandt kommunens ældste borgere.

Tablet 4-1 Den skattefinansierede drift fordelt på udvalg

Hele 1.000 kr.	Forbrug Jan.-juni 2017	Forbrugs procent 30.06.17	Korrigeret budget 2017	Forventet regnskab 2017	Forv. afv. Regnskab 2017	Forv. afv.pct.	Forv. afv. 31.03.2017
Skattefinansieret drift	994.759	48%	2.055.925	2.056.646	-721	0%	11.310
Økonomiudvalget	125.264	49%	253.428	249.764	3.664	1%	5.396
Klima- og Miljøudvalget	30.787	41%	74.887	74.208	680	1%	80
Plan- og Boligudvalget	26.439	52%	50.766	50.108	658	1%	658
Børne- og Undervisningsudvalget	256.191	46%	559.250	562.946	-3.696	-1%	9.056
Social- og Arbejdsmarkedsudvalget	410.045	49%	842.657	853.617	-10.960	-1%	-5.417
Ældre- og Genoptræningsudvalget	112.416	51%	221.852	212.144	9.708	4%	1.311
Kultur- og Trivselsudvalget	33.617	63%	53.086	53.859	-773	-1%	184

Note: Negative tal angiver indtægter. Positive tal angiver udgifter. I kolonnerne Forv. afv. Regnskab 2017 og Forv. afv. 31.03.2017, angiver negative tal merudgifter/mindreindtægter og positive tal angiver mindreforbrug/merindtægter. Næstsidste kolonne viser afvigelsen i %. Negativ procentangivelse angiver merudgifter samt mindreindtægter.

Efter første kvartal var forventningen et mindreforbrug på 11,3 mio. kr.

I de følgende afsnit beskrives udvalgene og bevillingerne nærmere.

4.1 Økonomiudvalget

På Økonomiudvalgets område ventes et samlet mindreforbrug på 3,7 mio. kr. Det er primært den indlagte budgetreserve på 3,0 mio. kr., der medfører mindreforbruget. Efter første kvartal var forventningen et mindreforbrug på 5,4 mio. kr. Det er særligt under centrenes administration forskellen ses. Denne bevilling er gået fra 0,7 mio. kr. i forventet merforbrug til 2,5 mio. kr. i forventet merforbrug.

Tabel 4-2 Økonomiudvalget

Hele 1.000 kr.	U/I	Forbrug Jan.-juni 2017	Forbrugs procent 30.06.17	Korrigeret budget 2017	Forventet regnskab 2017	Forv. afv. Regnskab 2017	Forv. afv.pct.	Forv. afv. 31.03.2017
Økonomiudvalget	U/I	125.264	49%	253.428	249.764	3.664	1%	5.396
Økonomiudvalget	U	147.729	52%	284.962	283.901	1.062	0%	3.199
Økonomiudvalget	I	-22.465	71%	-31.534	-34.136	2.602	8%	2.197
Ledelse og personale	U/I	119.185	49%	241.559	241.057	502	0%	2.482
<i>Udvalgsbevillinger</i>	<i>U/I</i>	<i>14.823</i>	<i>58%</i>	<i>25.352</i>	<i>23.899</i>	<i>1.453</i>	<i>6%</i>	<i>579</i>
Økonomiudvalgets rådighedskonti	U	690	49%	1.412	1.312	100	7%	100
Politisk organisation	U	3.591	43%	8.290	7.568	723	9%	290
Tjenestemandspensioner	U	5.071	56%	9.099	8.485	614	7%	0
Revision	U	1.019	97%	1.051	1.051	0	0%	-1
Div. Vederlag for opkræv. og attester	I	-387	54%	-712	-507	-206	-29%	27
Lægeerklæringer og tolkebistand	U	1.891	44%	4.293	4.201	92	2%	12
Arbejdsskadeforsikringer	U	2.947	67%	4.415	4.282	132	3%	151
Administrationsbidrag fra konto 5	I	-	0%	-2.496	-2.494	-2	0%	0
<i>Institutionsbevillinger</i>	<i>U</i>	<i>104.363</i>	<i>48%</i>	<i>216.207</i>	<i>217.158</i>	<i>-951</i>	<i>0%</i>	<i>1.903</i>
Administration - centre	U	96.710	54%	178.426	180.898	-2.472	-1%	-697
Administration - fælleskonti	U	5.556	19%	28.915	28.456	459	2%	1.615
Puljer vedr. kvalitetsudvikling m.v.	U	2.096	73%	2.874	2.216	658	23%	833
Barselspuljen	U	-	0%	5.992	5.587	405	7%	152
Erhverv og turisme	U	1.325	61%	2.167	2.168	-1	0%	-48
Borger- og brugerinddragelse	U	114	32%	354	354	0	0%	0
Redningsberedskab	U	4.640	75%	6.220	6.186	33	1%	33
Teknisk serviceudgiftspulje	U	-	-	-	-	-	-	-
Investerings- og effektiviseringspulje	U	-	0%	-72	-	-72	-100%	-72
Driftspulje til investeringer	U	-	0%	200	-	200	100%	-
Budgetreserve	U	-	0%	3.000	-	3.000	100%	3.000

Note: Negative tal angiver indtægter. Positive tal angiver udgifter. I kolonnerne Forv. afv. Regnskab 2017 og Forv. afv. 31.03.2017, angiver negative tal merudgifter/mindreindtægter og positive tal angiver mindreforbrug/merindtægter. Næstsidsste kolonne viser afvigelsen i %. Negativ procentangivelse angiver merudgifter samt mindreindtægter.

De indtægter, der fremgår under Økonomiudvalgets område består hovedsageligt af pc-serviceafgifterne, der opkræves en gang årligt i løbet af foråret. Derfor er forbrugsprocenten 71 % på indtægtsbevillingen.

Ledelse og Personale

Udvalgsbevillinger

Økonomiudvalgets rådighedskonto består bl.a. af betaling af kontingent til KL samt aviser til Byrådet m.v. Her forventes et mindreforbrug på 0,1 mio. kr. For den politiske organisation forventes et mindreforbrug på 0,7 mio. kr. i det der forventes en indtægt på 0,8 mio. kroner til dækning af merudgifter i forbindelse med vederlag til politikere. Der forventes flere tjenestemandspensionister over de kommende år, men for 2017 forventes dog et mindreforbrug på 0,6 mio. kr. Hvad udgiftsniveauet bliver fremadrettet er usikkert, og også afhængigt af kommunens valg af genforsikringsprocent.

Ledelsescentret arbejder på en gennemgang af området for bedre prognosticering. Vedrørende arbejdsskadeforsikring forventes et mindreforbrug på 0,1 mio. kr.

Institutionsbevillinger

Administration - centre

Samlet forventes et merforbrug på 2,5 mio. kr.

For direktionens vedkommende forventes et merforbrug på 1,4 mio. kr. Heraf udgør merudgifter i forbindelse med fratrædelse af den tekniske direktør ca. 1,2 mio. kr. Koncerncentret forventer budgetoverholdelse. Skolecentret forventer mindreforbrug på 1,0 mio. kr., i det der er en bl.a. har været en ledig centerchefstilling. Børnecentret forventer et merforbrug på 0,7 mio. kr. på trods af at der har været en ledig børnechefstilling, da Børne- og familierådgivningen forventer merforbrug på 1,0 mio. kr. Social- og Sundhedscentret forventer et mindreforbrug på 0,2 mio. kr. Arbejdsmarkedscentret forventer et mindreforbrug på 0,3 mio. kr. Teknik- og miljøcentret forventer et merforbrug på 1,4 mio. kr. der hovedsagligt skyldes advokatombkostninger til retssag. Vej- og ejendomscentret forventer merforbrug på 0,4 mio., hvilket bl. a. skyldes mindreindtægter på anlægshonorarerne. Erhvervs-, fritids- og kommunikationscentret forventer et merforbrug på 0,1 mio. som vedrører borgerservice/bibliotek. (som opvejes af et forventet mindreforbrug på 0,1 mio. kr. på biblioteksdelen.

Øvrige institutionsbevillinger

Samlet forventes et mindreforbrug på 1,5 mio. kr. Det består af hhv. Administration – fælles hvor der ventes mindreforbrug på 0,5 mio. kr. og Trepartsmidler, puljer m.v. hvor der ventes mindreforbrug på 0,6 mio. kr. og Barselpuljen hvor der forventes mindreforbrug på 0,4 mio. kr.

Vedr. Administration fælles forventer Ledelsescentret et mindreforbrug på 0,2 mio. kr. hovedsagligt begrundet i mindreforbrug til porto.

Ressourcecentret forventer et mindreforbrug på 0,3 mio. kr. for de fælles konti, som centret er ansvarlig for. Det vedrørende Geo Sjælland – og skal overføres til næste år, da Ringsted kommune har en koordinerende funktion.

Direktionen, Arbejdsmarkedscentret, Vej- og Ejendomscentret samt Erhvervs-, fritids- og kommunikationscentret forventer budgetoverholdelse.

Hverken Skolecentret, Børnecentret, Social- og Sundhedscentret eller Teknik- og Miljøcentret er ansvarlige for nogen fælles konti.

4.2 Klima- og Miljøudvalget

På Klima- og Miljøudvalgets område ventes for hele året et mindreforbrug på 0,7 mio. kr., hvor forventningen ved første budgetrapport var et mindreforbrug på 0,1 mio. kr.

Tabel 4-3 Klima- og Miljøudvalget

Hele 1.000 kr.	U/I	Forbrug Jan.-juni 2017	Forbrugsprocent 30.06.17	Korrigeret budget 2017	Forventet regnskab 2017	Forv. afv. Regnskab 2017	Forv. afv.pct.	Forv. afv. 31.03.2017
Klima- og Miljøudvalget	U/I	30.787	41%	74.887	74.208	680	1%	80
Klima- og Miljøudvalget	U	33.994	43%	79.889	77.484	2.404	3%	3.211
Klima- og Miljøudvalget	I	-3.207	64%	-5.001	-3.277	-1.725	-34%	-3.130
Miljø og natur	U/I	-327	-6%	5.744	5.223	522	9%	79
<i>Udvalgsbevillinger</i>	<i>U</i>	<i>856</i>	<i>14%</i>	<i>6.145</i>	<i>5.623</i>	<i>522</i>	<i>8%</i>	<i>-28</i>
Vandløbsvæsen	U	357	13%	2.847	2.847	0	0%	-0
Øvrige miljøforanstaltninger	U	499	15%	3.297	2.776	521	16%	0
<i>Institutionsbevillinger</i>	<i>U/I</i>	<i>-1.184</i>	<i>295%</i>	<i>-401</i>	<i>-401</i>	<i>0</i>	<i>0%</i>	<i>79</i>
Skadedyrsbekæmpelse	U/I	-1.184	295%	-401	-401	0	0%	79
Trafik, vej og park	U/I	31.115	45%	69.143	68.985	158	0%	2
Trafik, vej og park	U	32.667	45%	72.462	70.608	1.855	3%	3.104
Trafik, vej og park	I	-1.552	47%	-3.319	-1.622	-1.697	-51%	-3.103
<i>Udvalgsbevillinger</i>	<i>U/I</i>	<i>27.683</i>	<i>43%</i>	<i>63.722</i>	<i>63.722</i>	<i>0</i>	<i>0%</i>	<i>1</i>
Grønne områder og naturpladser	U	3.289	45%	7.335	7.335	-0	0%	-0
Kollektiv trafik	U	12.356	50%	24.767	24.767	-0	0%	0
Vejafvandingsbidrag	U	527	23%	2.282	2.282	0	0%	0
Vejvedligeholdelse	U	7.888	35%	22.819	22.819	-0	0%	-0
Glatførebekæmpelse og snerydning	U	3.435	57%	6.017	6.017	0	0%	0
Parkering	U	81	31%	258	257	0	0%	1
Færdselstællinger og matr. Berigt.	U	106	43%	244	244	0	0%	-0
<i>Institutionsbevilling</i>	<i>U/I</i>	<i>3.431</i>	<i>63%</i>	<i>5.421</i>	<i>5.263</i>	<i>158</i>	<i>3%</i>	<i>0</i>
Entreprenøraftdelingen Vej & Park	U/I	3.431	63%	5.421	5.263	158	3%	0
Entreprenøraftdelingen Vej & Park	U	4.832	57%	8.510	6.664	1.845	22%	3.088
Entreprenøraftdelingen Vej & Park	I	-1.401	45%	-3.089	-1.401	-1.688	-55%	-3.088

Note: Negative tal angiver indtægter. Positive tal angiver udgifter. I kolonnerne Forv. afv. Regnskab 2017 og Forv. afv. 31.03.2017, angiver negative tal merudgifter/mindreindtægter og positive tal angiver mindreforbrug/merindtægter. Næstsidste kolonne viser afvigelsen i %. Negativ procentangivelse angiver merudgifter samt mindreindtægter.

Miljø og Natur

Generelt for bevillingerne under Miljø og Natur gælder, at planlægningen af aktiviteter foregår i første halvår, mens den konkrete udførelse typisk foregår i 2. halvår. Derfor vil der altid være en skæv forbrugsprocent på dette område.

Udvalgsbevillinger

Vandløbsvæsen

Årsagen til det lave forbrug er, at størstedelen af opgaverne indenfor vandløbsområdet først gennemføres og faktureres i andet halvår af 2017. Der er igangsat og planlagt opgaver, der vil betyde, at det korrigerede årlige budget forventes anvendt fuldt ud.

En stor del af bevillingen bruges på vandløbsvedligeholdelse, ca. 1,6 mio. kr. Hovedparten af midlerne er bundet til kontrakter med eksterne selskaber, som udfører opgaverne for kommunen.

De resterende midler er budgetteret forbrugt på konsulenthjælp til sagsbehandling særligt i forhold til naboklagesager (drænsager), tilsyn med vandløb samt til udarbejdelse af hydrauliske analyser.

Øvrige Miljøforanstaltninger

På årsbasis ventes mindreforbrug på 0,5 mio. kr. Bevillingen dækker over en række områder som naturforvaltning, Agenda 21, grundvandsopgaver m.v. Der er desuden afsat ca. 0,5 mio. kr. til klimatilpasning, som er budgetteret forbrugt på projekter, uddannelse og opdatering af handleplan for klimatilpasning.

Grunden til det lave forbrug er, at størstedelen af opgaverne indenfor natur- og miljøområdet først gennemføres og faktureres i andet halvår af 2017. Mindreforbruget skyldes at aktiviteter omkring indsatsplanen på grundvandsområdet ikke forventes igangsat i 2017 (Budget 0,4 mio. kr.) samt at aktiviteterne omkring klimatilpasning (vand) forventes at blive mindre end budgetlagt.

Institutionsbevillinger

Skadedyrsbekæmpelse

Indtægt fra skatteudskrivningen for skadedyrsbekæmpelse modtages samlet for hele året i løbet af 1. halvår. Der kommer ikke flere indtægter.

I kontrakten sker afregningen på baggrund af antal afsluttede sager for bekæmpelse og tilsyn.

Skadedyrsbekæmpelse er hvile i sig selv område, og derfor er merforbruget for 2015 og 2016 indregnet i opkrævningspromillen for 2017.

Trafik, Vej og Park

Udvalgsbevillinger

Grønne områder og naturpladser

Vej og Park forventer budgetoverholdelse på Grønne Områder i år 2017.

Vejafvandingsbidrag

Der er pt. ingen forventet afvigelse på årsresultatet.

Vejvedligeholdelse

Der ventes budgetoverholdelse på området i 2017. Forbruget for første halvår ligger under 50 % idet nogle driftsopgaver er udskudt til andet halvår.

Glatførebekæmpelse og snerydning

Snerydning er sæsonbestemt og der bliver alene brugt midler i vintermånederne (november - marts).

Der er pr. 30/6-2017 brugt 3,4 mio. kr. på glatførebekæmpelse, hvilket er under niveauet for samme tidspunkt sidste år. På baggrund af forbruget i andet halvår de senere år ventes budgetoverholdelse på området.

Færdselstællinger og matrikulære berigtigelser

Der ventes budgetoverholdelse på området.

Kollektiv trafik

Der ventes budgetoverholdelse på bevillingen.

Institutionsbevillinger

Entreprenørafdelingen – Vej & Park

Der er overført et mindreforbrug på 0,1 mio. kr. fra 2016. Der ventes budgetoverholdelse på bevillingen på nuværende tidspunkt.

4.3 Plan- og Boligudvalget

På Plan- og Boligudvalgets område ventes et merforbrug på ca. 0,7 mio. kr., hvilket er på niveau med forventningen ved første budgetrapport.

Tabel 4-4 Plan- og Boligudvalget

Hele 1.000 kr.	U/I	Forbrug Jan.-juni 2017	Forbrugs procent 30.06.17	Korrigeret budget 2017	Forventet regnskab 2017	Forv. afv. Regnskab 2017	Forv. afv.pct.	Forv. afv. 31.03.2017
Plan- og Boligudvalget	U/I	26.439	52%	50.766	50.108	658	1%	658
Plan- og Boligudvalget	U	27.569	48%	57.587	58.147	-561	-1%	126
Plan- og Boligudvalget	I	-1.130	17%	-6.821	-8.039	1.218	18%	532
By og bolig	U/I	26.439	52%	50.766	50.108	658	1%	658
<i>Udvalgsbevillinger</i>	<i>U/I</i>	<i>26.439</i>	<i>52%</i>	<i>50.766</i>	<i>50.108</i>	<i>658</i>	<i>1%</i>	<i>658</i>
Byfornyelse	U	458	45%	1.027	1.027	0	0%	0
Ydelsesstøtte, støttet byggeri	U	116	10%	1.138	480	657	58%	657
Ejendomscenter	U/I	25.865	53%	48.601	48.601	-0	0%	0
Ejendomscenter	U	26.995	49%	55.422	56.641	-1.219	-2%	-532
Ejendomscenter	I	-1.130	17%	-6.821	-8.039	1.218	18%	532

Note: Negative tal angiver indtægter. Positive tal angiver udgifter. I kolonnerne Forv. afv. Regnskab 2017 og Forv. afv. 31.03.2017, angiver negative tal merudgifter/mindreindtægter og positive tal angiver mindreforbrug/merindtægter. Næstsidste kolonne viser afvigelsen i %. Negativ procentangivelse angiver merudgifter samt mindreindtægter.

Ydelsesstøtte, støttet byggeri

Der ventes et mindreforbrug på 0,65 mio. kr. hvilket skyldes bortfald af ydelsesstøtte. Beløbet kan indgå i budgetlægningen for 2018 samt evt. bidrage til at dække andre områders merforbrug i 2017.

Ejendomscenter

Der ventes på nuværende tidspunkt budgetoverholdelse i ejendomsstaben.

4.4 Børne- og Undervisningsudvalget

På Børne- og Undervisningsudvalgets område ventes et samlet merforbrug på 3,7 mio. kr. Det er en udvikling på 12,8 mio. kr. fra første kvartal, hvor forventningen var et mindreforbrug på 9,1 mio. kr.

På området for Skoler forventes et mindreforbrug på 6,6 mio. kr., på området for Dagtilbud forventes et mindreforbrug på 1,9 mio. kr. og på Børn og Unge forventes et merforbrug på 12,2 mio. kr. Børn og families merforbrug udgør 13,8 mio. kr. heraf.

Tabel 4-5 Børne- og Undervisningsudvalget

Hele 1.000 kr.	U/I	Forbrug Jan.-juni 2017	Forbrugs procent 30.06.17	Korrigeret budget 2017	Forventet regnskab 2017	Forv. afv. Regnskab 2017	Forv. afv.pct.	Forv. afv. 31.03.2017
Børne- og Undervisningsudvalget	U/I	256.191	46%	559.250	562.946	-3.696	-1%	9.096
Børne- og Undervisningsudvalget	U	382.598	48%	790.147	795.061	-4.913	-1%	18.157
Børne- og Undervisningsudvalget	I	-126.407	55%	-230.897	-232.115	1.217	1%	-9.061
Skoler	U/I	132.976	41%	320.704	314.082	6.622	2%	10.032
Skoler	U	210.009	46%	461.554	452.787	8.767	2%	18.653
Skoler	I	-77.033	55%	-140.850	-138.706	-2.145	-2%	-8.621
Dagtilbud til børn	U/I	68.567	51%	135.356	133.469	1.887	1%	2.592
Dagtilbud til børn	U	93.162	51%	180.955	179.906	1.048	1%	2.573
Dagtilbud til børn	I	-24.596	54%	-45.599	-46.437	838	2%	18
Børn og unge	U/I	54.648	53%	103.190	115.395	-12.205	-12%	-3.527
Børn og unge	U	79.427	54%	147.638	162.367	-14.729	-10%	-3.069
Børn og unge	I	-24.779	56%	-44.448	-46.972	2.524	6%	-458

Note: Negative tal angiver indtægter. Positive tal angiver udgifter. I kolonnerne Forv. afv. Regnskab 2017 og Forv. afv. 31.03.2017, angiver negative tal merudgifter/mindreindtægter og positive tal angiver mindreforbrug/merindtægter. Næstsidste kolonne viser afvigelsen i %. Negativ procentangivelse angiver merudgifter samt mindreindtægter.

4.4.1 Skoler

På området for Skoler forventes et mindreforbrug på 6,6 mio. kr. mens forventningen efter første kvartal var et mindreforbrug på 10,0 mio. kr.

Heraf udgør udvalgsbevillingerne et mindreforbrug på 5,5 mio. kr. og institutionsbevillingerne et mindreforbrug på 1,1 mio. kr.

Tabel 4-6 Skoler

Hele 1.000 kr.	U/I	Forbrug Jan.-juni 2017	Forbrugs procent 30.06.17	Korrigeret budget 2017	Forventet regnskab 2017	Forv. afv. Regnskab 2017	Forv. afv.pct.	Forv. afv. 31.03.2017
Skoler	U/I	132.976	41%	320.704	314.082	6.622	2%	10.032
Skoler	U	210.009	46%	461.554	452.787	8.767	2%	18.653
Skoler	I	-77.033	55%	-140.850	-138.706	-2.145	-2%	-8.621
Udvalgsbevillinger	U/I	-37.814	334%	-11.317	-16.841	5.525	49%	6.194
Bidrag til statslige og private skoler	U	-	0%	43.729	43.729	0	0%	0
Efterskoler	U	-	0%	4.459	4.459	0	0%	0
Befordring til/fra kommunens skoler	U	985	31%	3.129	3.129	0	0%	0
Øvrige fælleskonti	U/I	642	21%	3.102	3.102	0	0%	0
Pensioner	U	809	38%	2.125	1.505	620	29%	232
Forældrebetaling i SFO	I	-13.308	60%	-22.215	-24.608	2.393	11%	1.652
Fripladser og søskenderabat	U	7.408	54%	13.628	13.464	164	1%	476
Rammekonto, SFO	U	-	0%	-996	-	-996	-100%	502
Vidtgående specialtilbud	U	10.961	40%	27.432	23.848	3.584	13%	3.837
Takstindtægter, specialskoler	I	-47.252	52%	-91.116	-91.162	46	0%	-496
Forældrebetaling, special-SFO	I	-583	50%	-1.175	-1.058	-117	-10%	-4
Handicapkørsel	U	7	-	-	0	-0	-	-5
Takstbetaling egne special SFO tilbud	U	4.781	54%	8.931	9.101	-170	-2%	0
Betaling til andre kommuner	U/I	-2.265	96%	-2.351	-2.351	0	0%	0
Institutionsbevillinger	U/I	170.791	51%	332.020	330.923	1.097	0%	3.838
Kompetenceenhed	U	6.868	49%	14.114	14.114	0	0%	256
Institutionsbevilling til fordeling	U	970	30%	3.250	3.050	200	6%	-
Byskovskolen	U	20.961	53%	39.861	40.487	-627	-2%	530
Dagmarskolen	U	20.088	53%	37.622	37.864	-242	-1%	-22
Kildeskolen	U	4.416	48%	9.295	8.876	419	5%	1
Nordbakkeskolen	U	7.927	49%	16.244	15.520	724	4%	499
Søholmskolen	U	6.154	52%	11.908	12.042	-134	-1%	247
Valdemarskolen	U	23.154	52%	44.410	44.605	-195	0%	-41
Vigersted skole	U	9.053	49%	18.447	18.316	131	1%	435
Ringsted kommunale ungdomsskole	U	4.844	54%	9.015	9.499	-485	-5%	137
Campuskolen	U	21.979	50%	43.835	43.595	240	1%	804
Specialafdeling Asgård	U	17.330	54%	32.370	32.041	329	1%	-149
A-Huset Vigersted (special)	U	6.108	53%	11.634	11.710	-76	-1%	90
Ådalskolen (special)	U	19.140	51%	37.731	36.922	809	2%	979
Vestervejs Skole	U	1.798	79%	2.285	2.282	3	0%	71

Note: Negative tal angiver indtægter. Positive tal angiver udgifter. I kolonnerne Forv. afv. Regnskab 2017 og Forv. afv. 31.03.2017, angiver negative tal merudgifter/mindreindtægter og positive tal angiver mindreforbrug/merindtægter. Næstsidsste kolonne viser afvigelsen i %. Negativ procentangivelse angiver merudgifter samt mindreindtægter.

Udvalgsbevillinger

Forældrebetaling i SFO, Fripladser og søskenderabat og Rammekonto

Her forventes et samlet mindreforbrug på 1,6 mio. kr.

Rammekontoen er en reguleringskonto, hvorfra SFO'ernes budgetter reguleres svarende til om SFO'erne har flere eller færre børn indmeldt i SFO end forudsat ved budgetlægningen. Mindreforbruget på Rammekontoen betyder således, at der i 2017 forventes færre børn indmeldt i SFO end forudsat ved budgetlægningen.

At der er færre børn i SFO har som konsekvens at kommunen også vil have færre udgifter til fripladser og søskenderabat.

Vidtgående specialtilbud

På bevillingen vidtgående specialtilbud ventes på nuværende tidspunkt et mindreforbrug på 3,6 mio. kr.

På Byrådsmødet 6. april 2017 blev godkendt oprettelse af en pulje på op til 3,75 mio. kr. til dækning af op til 75% af skolernes merudgifter i forbindelse med betaling af enhedstakst for specialtilbud. Puljen fordeles i slutningen af året, når skolernes faktiske merudgifter er kendte. Hvis merforbruget bliver mindre end puljen, bliver det resterende beløb tilbageført til kommunens kassebeholdning.

Når afvigelsen på nuværende tidspunkt skønnes at blive 3,6 mio. kr. - og ikke puljen på 3,75 mio. kr., skyldes det, at der forventes et merforbrug på 0,17 mio. kr. vedrørende specialtilbud og inkluderende indsatser. Dette merforbrug skyldes, at visitationen til skoletilbud i skoleåret 17/18 indebærer flere udgifter end forventet, samtidig med at der er øgede udgifter til inkluderende indsatser. Udgifterne er kendte udgifter på nuværende tidspunkt.

Takstindtægter specialskoler

Her forventes samlet set budgetoverholdelse.

Specialskolernes budgetter reguleres i forhold til det faktiske elevtal. Færre elever end normeret betyder således en negativ regulering af budgettet – og omvendt. Samtidig vil de forventede takstindtægter reguleres med samme beløb, som specialtilbuddet er reguleret med. På grund af afskrivninger, renter og overhead bliver det ikke til en fuld regulering af evt. manglende indtægter.

Institutionsbevillinger

Generelt for skolerne

Skolerne har samlet et forventet mindreforbrug på 1,1 mio. kr.

Fra januar 2016 har distriktsskolerne været medfinansierende for elever, der modtager vidtgående specialundervisningstilbud. Skolerne er blevet tilført budget fra den centrale bevilling Vidtgående specialundervisning til betaling af enhedstakst for elever i specialundervisningstilbud. I en overgangsperiode – indtil antallet af elever i vidtgående specialtilbud har nået niveauet fra før 2015 – er skolernes medfinansiering større end budgettilførslen. Skolernes forventede regnskab er ikke indregnet en evt. andel af puljen under Vidtgående specialtilbud.

Flere steder er der ikke budgetlagt med indtægter, selvom der årligt er indtægter af en vis størrelse. Det bevirker at mange af afvigelsesprocenterne på indtægterne er meget høje – uden at det er et tegn på kritiske afvigelser på hele institutionen.

Byskovskolen

Skolen forventer et merforbrug på 0,6 mio. kr. I dette resultat er der ikke taget højde for, at skolen senere på året kompenseres for udgifter til betaling af enhedstakst for vidtgående specialundervisning. Det skønnes, at denne kompensation udgør ca. 1 mio. kr. Hermed overholder skolen planen for afvikling af gæld.

Dagmarskolen

Dagmarskolen forventer et lille merforbrug på 0,2 mio. kr. I dette resultat er der ikke taget højde for, at skolen senere på året kompenseres for udgifter til betaling af enhedstakst for vidtgående specialundervisning. Det skønnes, at denne kompensation udgør ca. 1 mio. kr.

Kildeskolen

Kildeskolen forventer mindreforbrug på 0,4 mio. kr., og planen for afvikling af gæld overholdes.

Nordbakkeskolen

Nordbakkeskolen venter mindreforbrug på 0,7 mio. kr.

Søholmskolen

På Søholmskolen ventes et lille merforbrug på 0,1 mio. kr.

Valdemarskolen

Valdemarskolen forventer et merforbrug på 0,2 mio. kr.

Vigersted skole

Vigersted skole forventer et mindreforbrug på 0,1 mio. kr. p.t.

Ringsted kommunale ungdomsskole

Ungdomsskolen forventer på nuværende tidspunkt et merforbrug på 0,5 mio. kr. hvilket primært skyldes, at der på grund af personaleudskiftning har været betalt dobbelt lederløn. Der arbejdes på at sænke udgifter og minimere merforbrugets størrelse resten af året.

Campuskolen

Campuskolen forventer et mindreforbrug på 0,2 mio. kr., da der er afsat en pulje som buffer ved elevtalsændringer. Desuden ventes i skoleåret 2017/2018 et større forbrug på vidtgående specialundervisning samt undervisning på opholdssteder, hvilket der tages højde for i budgetår 2017. Det er altså forventningen, at overføre midler til 2018 til dækning af udgifter vedr. sidste halvdel af skoleåret 2017/2018.

Specialafdeling Asgård

Forventningen på nuværende tidspunkt er et mindreforbrug på 0,3 mio. kr. og planen for afvikling af gæld overholdes dermed.

A-Huset Vigersted (special)

Der ventes budgetoverholdelse p.t.

Ådalskolen

Ådalskolen forventer i 2017 et mindreforbrug på 0,8 mio. kr., hvilket svarer til ca. 2 % af budgettet.

4.4.2 Dagtilbud

Under dagtilbud ventes et samlet mindreforbrug på 1,9 mio. kr. Udvalgsbevillingerne bidrager med mindreforbrug på 0,7 mio. kr. og institutionsbevillingerne bidrager med 1,2 mio. kr. Efter første kvartal var forventningen et mindreforbrug på 2,6 mio. kr.

Tabel 4-7 Dagtilbud

Hele 1.000 kr.	U/I	Forbrug Jan.-juni 2017	Forbrugs procent 30.06.17	Korrigeret budget 2017	Forventet regnskab 2017	Forv. afv. Regnskab 2017	Forv. afv.pct.	Forv. afv. 31.03.2017
Dagtilbud til børn	U/I	68.567	51%	135.356	133.469	1.887	1%	2.592
Dagtilbud til børn	U	93.162	51%	180.955	179.906	1.048	1%	2.573
Dagtilbud til børn	I	-24.596	54%	-45.599	-46.437	838	2%	18
Udvalgsbevillinger	U/I	-8.849	58%	-15.388	-16.068	680	4%	922
Forældrebetaling	I	-20.189	55%	-37.016	-36.727	-290	-1%	-290
Fripladser og søskenderabat	U	4.734	45%	10.448	7.223	3.225	31%	1.804
Særlige indsatser	U	2.287	49%	4.643	4.643	-	0%	-
Rammekonto	U	220	-13%	-1.722	1.570	-3.292	-191%	-1.022
Privatinstitutioner og private ordninger	U	5.811	49%	11.883	11.883	-	0%	-0
Regnskabsføring, selvej. Inst.	U	-	0%	388	388	-	0%	-
Betaling til/fra andre kommuner	U/I	670	-53%	-1.270	-1.270	-	0%	-
Huslejer	U	-	0%	298	298	-	0%	-
Øvrige fælleskonti	U	567	31%	1.809	1.059	750	41%	353
PA-elever	U	605	39%	1.561	1.461	100	6%	-
Takstindtægter, specialbørnehaver	I	-3.553	55%	-6.411	-6.597	186	3%	77
Institutionsbevillinger	U/I	77.416	51%	150.744	149.537	1.207	1%	1.670
Ringsted dagpleje	U	11.543	51%	22.775	22.829	-53	0%	205
Bengerds børnehus	U	3.207	45%	7.113	6.753	360	5%	222
Benløse børnegård	U	4.636	63%	7.383	7.416	-33	0%	-0
Børnehuset Bastionen	U	4.582	48%	9.529	9.101	428	4%	157
Det grønne børnehus	U	1.646	61%	2.705	3.152	-447	-17%	-367
Bøgely	U	1.356	52%	2.611	2.628	-17	-1%	-55
Dagmarasylets børnehave	U	1.616	50%	3.214	3.418	-203	-6%	30
Den frie børnehave	U	2.305	67%	3.459	3.465	-6	0%	-19
Heimdal	U	3.486	50%	6.945	6.952	-7	0%	66
Højbohus	U	3.256	52%	6.213	6.255	-42	-1%	-67
Kastaniehaven	U	4.627	50%	9.320	9.154	166	2%	313
Klostermarkens børnehus	U	2.811	54%	5.205	5.194	10	0%	45
Nordbakkens børnehus	U	1.336	50%	2.661	2.772	-111	-4%	22
Børnehuset Rosengården	U	2	-	-	2	-2	-	-2
Ringsted idrætsbørnehave	U	2.498	49%	5.066	4.914	152	3%	94
Børnehuset Fristedet	U	2.855	47%	6.105	5.794	311	5%	387
Sneslev landbørnehave	U	1.834	54%	3.420	3.623	-204	-6%	-26
Snurretoppen	U	5.624	57%	9.890	9.857	33	0%	0
Søholmen	U	2.559	49%	5.197	5.076	121	2%	106
Tinsoldaten	U	4.346	48%	9.138	8.948	190	2%	5
Toften	U	1.278	52%	2.449	2.331	117	5%	92
Vigersted børnehave	U	1.772	50%	3.567	3.577	-9	0%	-130
Åkanden	U	3.573	50%	7.213	7.184	29	0%	-56
Allindelille børnehave	U	1.366	40%	3.430	3.041	389	11%	578
Sct. Bendts børnehave	U	3.299	54%	6.134	6.100	35	1%	72

Note: Negative tal angiver indtægter. Positive tal angiver udgifter. I kolonnerne Forv. afv. Regnskab 2017 og Forv. afv. 31.03.2017, angiver negative tal merudgifter/mindreindtægter og positive tal angiver mindreforbrug/merindtægter. Næstsidsste kolonne viser afvigelsen i %. Negativ procentangivelse angiver merudgifter samt mindreindtægter.

Udvalgsbevillinger

Forældrebetaling, fripladser og søskenderabat og rammekonto

Her forventes et samlet merforbrug på 0,4 mio. kr.

Øvrige fælleskonti

Her forventes et mindreforbrug på 0,75 mio. kr., som følge af færre og billigere kompetenceudviklingsaktiviteter end oprindeligt budgetteret.

Institutionsbevillinger

For daginstitutionerne forventes kun mindre afvigelser. Samlet for alle institutionerne forventes et mindreforbrug på 1,2 mio. kr.

Det grønne børnehus

Der ventes et merforbrug på 0,4 mio. kr. Institutionen har oplevet et fald i børnetal. Personaleressourcen tilpasses men kan ikke tilpasses så hurtigt som budgetnedgangen. Institutionen har fokus på at bringe økonomien i balance.

Dagmarasylets børnehave

Der ventes et merforbrug på 0,2 mio. kr. Men efterfølgende er der opdaget en bogføringsfejl på 0,2 mio. kr. som medfører, at der faktisk ventes budgetoverholdelse for institutionen.

Sneslev landbørnehave

Der ventes et merforbrug på 0,2 mio. kr. primært som følge af feriepenge til afskediget medarbejder og udgifter i forbindelse med udlån af medarbejder.

4.4.3 Børn og Unge

For Børn og Unge forventes et samlet merforbrug på 12,2 mio. kr. Området består af Børn og familie, institutionerne Nebs Møllegård og Sundhedstjenesten og udvalgsbevillingen FAIR (Familiearbejde i Ringsted). For Børn og Familie forventes et samlet merforbrug på 13,8 mio. kr. Nebs Møllegård forventer et mindreforbrug på 1,1 mio. kr. På takstindtægterne for Nebs Møllegård forventes merindtægter på 0,6 mio. kr.

Tabel 4-8 Børn og unge

Hele 1.000 kr.	U/I	Forbrug Jan.-juni 2017	Forbrugs procent 30.06.17	Korrigeret budget 2017	Forventet regnskab 2017	Forv. afv. Regnskab 2017	Forv. afv.pct.	Forv. afv. 31.03.2017
Børn og unge	U/I	54.648	53%	103.190	115.395	-12.205	-12%	-3.527
Børn og unge	U	79.427	54%	147.638	162.367	-14.729	-10%	-3.069
Børn og unge	I	-24.779	56%	-44.448	-46.972	2.524	6%	-458
Udvalgsbevillinger - foranstaltninger	U/I	40.821	56%	72.455	86.228	-13.773	-19%	-5.757
Tabt arbejdsfortjeneste	U	3.052	53%	5.807	4.863	944	16%	1.198
Dækning af merudgifter	U	1.179	24%	4.960	2.566	2.394	48%	2.446
Refusioner - tabt arb.fort./merudg.	I	-2.928	45%	-6.553	-4.226	-2.327	-36%	-2.523
Refusioner - særligt dyre enkeltsager	I	-1.222	83%	-1.472	-4.503	3.031	206%	3.031
Anbragte - døgninstitution	U	4.545	40%	11.352	14.764	-3.412	-30%	-2.050
Anbragte - døgnpleje	U	16.795	52%	32.029	31.813	217	1%	3.107
Undervisning på opholdssteder	U	3.101	60%	5.181	5.400	-220	-4%	-106
Vidtgående specialunderv. - anbragte	U	4.575	92%	4.969	10.070	-5.101	-103%	-5.391
Forebyggelse	U	11.288	74%	15.313	21.582	-6.269	-41%	-5.855
Specialbørnehaver og fritidshjem	U	99	41%	244	166	78	32%	96
Refusioner - tabt arb.fort./merudg.	U	-64	-	-	-64	64	-	83
Sikrede institutioner	U	402	64%	626	797	-171	-27%	209
Endnu ikke disponeret budget	U	-	0%	-1	3.000	-3.001	-	-1
Udvalgsbevillinger - øvrige	U/I	-17.254	56%	-30.728	-31.470	742	2%	403
Projekter	U	234	47%	493	493	-	0%	-
FAIR	U	19	4%	542	407	135	25%	135
Takstindtægter, Specialinstitutioner	I	-17.507	55%	-31.763	-32.370	608	2%	269
Institutionsbevillinger	U/I	31.081	51%	61.463	60.636	826	1%	1.827
Sundhedspleje	U	4.699	58%	8.094	8.094	0	0%	1.110
Kommunal tandpleje	U	6.305	54%	11.609	11.831	-222	-2%	88
Familiehuset i Ringsted	U/I	4.523	41%	11.138	11.147	-8	0%	-
Nebs møllegård	U	15.554	51%	30.621	29.565	1.056	3%	629

Note: Negative tal angiver indtægter. Positive tal angiver udgifter. I kolonnerne Forv. afv. Regnskab 2017 og Forv. afv.31.03.2017, angiver negative tal merudgifter/mindreindtægter og positive tal angiver mindreforbrug/merindtægter. Næstsidsste kolonne viser afvigelsen i %. Negativ procentangivelse angiver merudgifter samt mindreindtægter.

Udvalgsbevillinger

Børn og familie

For Børn og familie er der med kendte udgifter et samlet merforbrug på 10,8 mio. kr. Forbruget på foranstaltninger er baseret på kendte udgifter for resten af året 2017. Det forventes, at forbruget stiger yderligere 3 mio. kr. i resten af 2017, og forventet merforbrug er således 13,8 mio. kr.

I sammenligning med forbruget på samme tidspunkt i 2016, skønnes forbruget i 2017 at være 5,3 mio. kr. lavere. Forudsat at forbruget ikke stiger resten af året, er forbruget set i forhold til det samlede forbrug i 2016, faldet med 8,4 mio. kr. Denne nedgang i udgifter indeholder dog også etablering af Familiehuset, hvor Familiehuset er tilført 7,4 mio. kr. fra Børne- og Familieafdelingen, mod en forventet nedgang i Børne- og Familieafdelingens udgifter.

Når der korrigeres for etablering af Familiehuset er der således en reduktion af udgifterne på 1,0 mio. kr. i 2017 i forhold til forbruget i 2016.

Forbruget må dog forventes at stige yderligere i 2017, og potentialet for hvilke opgaver Familiehuset kan løse, bliver først fuldt indfriet i 2018.

Ved budgetopfølgning pr. 31. marts 2017 var forventningen et merforbrug på 5,8 mio. kr. Forventede udgifter er således steget med 5,0 mio. kr. siden 1. kvartals budgetopfølgning.

Stigningen skyldes først og fremmest øgede udgifter til anbringelser. I perioden fra april til august er 9 børn anbragt i døgnpleje eller på døgninstitution.

Udgifter til døgnpleje og døgninstitution er steget med 4,3 mio. kr. i forhold til 1. kvartals budgetopfølgning. Herudover er udgifterne til Forebyggelse steget med 0,4 mio. kr., ligesom udgifterne til Sikret institution er steget med 0,4 mio. kr.

Med kendte foranstaltninger i 2017 og en forudsætning om at forbruget i 2017 stiger yderligere 3 mio. kr. resten af 2017, vil forbruget i 2017 blive 86,2 mio. kr. Forventet merforbrug i 2017 er således 13,8 mio. kr.

Til delvist at dække merforbruget i 2017 er foreslået at flytte budgetter fra bevillinger, hvor der ventes mindreforbrug. Disse fremgår i bilag 3, hvor alle de foreslåede budgetændringer er nærmere beskrevet.

De budgetforudsætninger, som blev lagt til grund ved budgetlægningen af budget 2017 i sommeren 2016, har vist sig ikke at hold stik. Udgifterne til eksisterende foranstaltninger er steget mere end forudsat i 2016, og samtidig er de igangsatte initiativer til nedbringelse af sagsudgifterne endnu ikke slået fuldt igennem. Dette er bl.a. tilfældet i forbindelse med etablering af Familiehuset, hvor det har taget længere tid end forventet, at afslutte en række forløb med eksterne kontaktpersoner og aktører. I nogle af disse forløb er der tale om meget sårbare børn og unge, hvor det har taget meget lang tid at opbygge bæredygtige relationer til en kontaktperson. Og hvor en bæredygtig relation ikke automatisk kan varetages i Familiehuset.

Hvis der ikke iværksættes ændringer på området, skønnes det, at forbruget i 2018 vil være det samme som i 2017 – altså 86,2 mio. kr.

Budgettet i 2018 er 68,9 mio. kr. Udgangspunktet for budget 2018 er således en ubalance på 17,4 mio. kr. i merforbrug.

Budgettet i 2018 er 3,6 mio. kr. lavere end budgettet i 2017, hvilket er forklaringen på den større ubalance i udgangspunktet for 2018 end forventet i 2017.

Den økonomiske ubalance med forventet merforbrug i 2017 og 2018 betyder, at der allerede arbejdes med handleplaner.

Nogle af disse er allerede igangsat og har delvis effekt i 2017, andre igangsættes i 2017 og endelig på den lidt længere bane, er der initiativer der igangsættes i 2018. Fælles for dem alle er, at de har til formål at reducere ubalancen og dermed bedre udgangspunktet for økonomien i 2018 og frem.

Følgende handleplaner er igangsat:

- Ændret visitation – alle foranstaltninger behandles og beslutes i Visitationsudvalg
- Revisitering i alle sager – er gennemført i juni til august 2017
- Revisitering i sager vedrørende forebyggende foranstaltninger har betydet, at Familiehuset pr. 1. oktober 2017 overtager stort set alle opgaver.
- Eksterne kontaktpersoner overgår til Familiehuset fra 1. oktober 2017. Udgifter til eksterne kontaktpersoner bortfalder derfor. Ændringer er igangsat, og eksterne kontaktpersoner er opsagt.

- Honorar til støtteperson ved anbringelse, § 54, gives nu efter konkret vurdering. Fremadrettet nedsættes honoraret efter KL's vejledende takster. Ændringen er iværksat ved revisiteringer i 2017, og vil have fuld effekt i 2018.
- Børn i eksterne dagbehandlingstilbud skal fremadrettet i højere omfang have dagbehandling på kommunens eget tilbud. Der vil under skolen på Vestervej og i samarbejde med Familiehuset blive etableret dagbehandlingstilbud, som alternativ til køb af dagbehandling hos eksterne aktører.
- Nye betalingskontrakter for plejefamilier, hvor vederlagene nedsættes til KL's vejledende takster. Tiltaget iværksættes i efteråret og effekten vil kunne ses i forbruget i 2018.

Udover de allerede igangsatte initiativer arbejdes med følgende tiltag, som igangsættes i 2017 eller først i 2018.

Handleplanerne for resten af 2017 og starten af 2018 er følgende:

- Betaling for kørsel til undervisning- og dagbehandling gennemgås og udgifterne reduceres.
- Betaling for kørsel til specialbørnehave gennemgås og udgifterne reduceres.
- Sager vedrørende tabt arbejdsfortjeneste til forældre, hvis børn ikke har fået skoletilbud gennemgås i efteråret 2017. Gennemgangen vil reducere udgifterne til tabt arbejdsfortjeneste.
- Retningslinjer for afregning af weekendaflastning ændres, således at aflastningsweekend udgør 2 døgn mod nu 3 døgn. Hermed reduceres vederlag til aflastningsfamilier. Ændringen igangsættes i efteråret 2017.
- På Vestervejens skole etableres særskilt dagbehandlingstilbud. Tilbuddet erstatter i højt omfang køb af dagbehandling hos eksterne aktører. Udgifterne kan derfor reduceres.

Udover fokus på de konkrete tiltag, som umiddelbart kan bedre den økonomiske balance, er der også igangsat tiltag af mere forebyggende karakter, som har til formål både at nedbringe antallet af foranstaltninger og herunder de særlig omkostningstunge forløb.

Handleplanerne på den lange bane er således Trivselsvurderinger af børn, Tværfaglig mødestruktur og Inklusions-taskforce.

- Trivselsvurderingen er et fælles kommunalt og systematisk redskab, der skal sikre, at vi får øje på de børn, som er i risiko for mistro, eller som ser ud til at være i mistro så tidligt som muligt med henblik på at handle reflekteret, relevant og hurtigt.
- Den tværfaglige mødestruktur er en organisatorisk ramme, hvor formålet blandt andet er at styrke kapaciteten lokalt i dagtilbud og skoler samt centralt i Kompetenceenheden, Sundhedstjenesten samt Børne- og Familierådgivningen, så børn i en udsat position understøttes så tidligt som muligt.
- Inklusions-taskforce har til formål at understøtte indsatserne på det almene område, således flest mulige børn udvikle sig så tæt på et alment læringsmiljø som muligt. Inklusions-taskforcen inddrages, der hvor indsatsen på skolen ikke er tilstrækkelig. Dette sker gennem praksisrettet rådgivning og inklusionsvejledning med henblik på at udvikle den inklusionsfaglige kapacitet i teamet og understøtte højtydende og inkluderende læringsmiljøer samt et inkluderende forældresamarbejde.

Fælles for disse tre forebyggende tiltag er at handle hurtigt, rettidigt og fleksibelt i forhold til børn og familier, der har brug for indsatser. Det betyder, at Børne- og Familierådgivningen tidligere får viden og kendskab til de børn og unge, der kan være i særligt udsatte positioner, og derved kan iværksætte en tidlig og målrettet indsats. På kort sigt betyder det, at de forebyggende foranstaltninger i Børne- og Familierådgivningen øges i takt med at de forebyggende tiltag implementeres og forankres i det almene område. Jo tidligere der sættes ind, jo bedre er mulighederne for at skabe positive ændringer, hvilket på længere sigt vil føre til færre indgribende og omkostningstunge foranstaltninger.

Ovennævnte effekter forudsætter, at Udviklingsmodellen (0-16 år) er fuldt implementeret og forankret i løbet af 2019, hvor kerneelementet tidlig opsporing og tidlig indsats er forudsætningen.

Nedenfor er allerede igangsatte og kommende ændringer opsummeret og den forventede reduktion i udgifter vist:

Tiltag	Reduktion i udgifter (hele kr.)
Betaling for kørsel til undervisning- og dagbehandling gennemgås og udgifterne reduceres. Udgifterne reduceres fra januar 2018.	500.000
Betaling for kørsel til specialbørnehave gennemgås og udgifterne reduceres. Udgifterne reduceres i efteråret 2017.	200.000
Støtteperson ved anbringelse, §54, gives nu efter konkret vurdering. Fremadrettet gives honoraret efter KLs vejledende takster. Ændringen er iværksat ved revisiteringer i 2017, og vil have fuld effekt i 2018.	200.000
Eksterne kontaktpersoner overgår til Familiehuset fra 1. oktober 2017. Udgifter til eksterne kontaktpersoner bortfalder derfor. Ændringer er igangsat, og eksterne kontaktpersoner er opsagt.	517.000
Udgifter til tabt arbejdsfortjeneste for forældre hvis børn ikke har fået skoletilbud. Konkret sagsgennemgang i efteråret 2017 vil reducere udgifterne til tabt arbejdsfortjeneste på dette område.	315.000
Retningslinjer for weekendaflastning ændres, således at aflastningsweekend udgør 2 døgn mod nu 3 døgn. Hermed reduceres vederlag til aflastningsfamilier. Ændringen igangsættes i efteråret 2017.	200.000
Vederlag til plejefamilier og aflastningsfamilier fastsættes efter KLs vejledning for tildeling af vederlag. Ændringen indføres efter dialog med plejefamilier og aflastningsfamilier. Ændringen medfører reduktion i udgifter til vederlag.	1.600.000
Der vil på Vestervejens skole blive etableret dagbehandlingsstilbud. Tilbuddet erstatter i højt omfang køb af dagbehandling hos eksterne aktører. Udgifterne kan derfor reduceres.	1.300.000
I alt	4.832.000

Med ovenstående ændringer kan forbruget i 2018 reduceres med 4,8 mio. kr.

Det samlede forbrug i 2018 forventes som følge af ovenstående ændringer at blive 81,7 mio. kr. Budgettet er som tidligere oplyst reduceret med 3,6 mio. kr. i 2018 i forhold til 2017 og udgør derfor 68,9 mio. kr.

Efter implementering af alle de nævnt ændringer vil der derfor være en forventet ubalance i budget 2018 på 12,5 mio. kr. i merforbrug.

Institutionsbevillinger

Sundhedsplejen

For regnskabet 2017 forventes budgetoverholdelse. Det forventes nu, at alle midlerne vedr. projekt Baby på vej anvendes. Statstilskud til dette projekt forventes udbetalt i efteråret. Netværket er nu i gang med at iværksætte indsatser for fædre, og budgettet til Netværket forventes anvendt fuldt ud i 2017. For Sundhedstjenesten forventes der balance.

Kommunal tandpleje

Der ventes et merforbrug på ca. 0,2 mio. kr. på grund af flere udgifter til tandregulering end normalt. Derfor er ansat yderligere medarbejdere til håndtering af dette. Resten af året vil der være fokus på forbruget, for at minimere det forventede merforbrug.

Nebs Møllegård

Nebs Møllegård forventer et mindreforbrug på 1,1 mio. kr., på grund af højere belægning end budgetteret.

4.5 Social- og Arbejdsmarkedsudvalget

Hele Social- og Arbejdsmarkedsudvalgets område udviser et forventet merforbrug på 11 mio. kr. Merforbruget er 5,5 mio. kr. højere end ved første kvartal.

Under Sundhed forventes et mindreforbrug på 0,2 mio. kr.. Under Handicap, social og psykiatri er forventningen et mindreforbrug på 2,0 mio. kr. På området Unge – Social ventes merforbrug på 10,3 mio. kr. På beskæftigelsesområdet ventes samlet set et merforbrug på 2,8 mio. kr. Det skal bemærkes, at en række faktorer kan spille ind på det endelige resultat. Specielt i relation til medfinansiering på sundhedsområdet og på arbejdsmarkedsområdet er der en relativt stor usikkerhed på nuværende tidspunkt. Erfaringsmæssigt kan der ske relativt store forskydninger på disse områder i løbet af året. Nedenfor gennemgås de forskellige områder nøjere.

Tabel 4-9 Social- og Arbejdsmarkedsudvalget

Hele 1.000 kr.	U/I	Forbrug Jan.-juni 2017	Forbrugs procent 30.06.17	Korrigeret budget 2017	Forventet regnskab 2017	Forv. afv. Regnskab 2017	Forv. afv.pct.	Forv. afv. 31.03.2017
Social- og Arbejdsmarkedsudvalget	U/I	410.045	49%	842.657	853.617	-10.960	-1%	-5.417
Social- og Arbejdsmarkedsudvalget	U	517.464	47%	1.090.070	1.087.562	2.509	0%	9.698
Social- og Arbejdsmarkedsudvalget	I	-107.418	43%	-247.413	-233.944	-13.469	-5%	-15.115
Sundhed	U	57.770	42%	137.574	137.389	185	0%	-1.484
Handicap, social og psykiatri	U/I	84.108	47%	180.449	178.487	1.962	1%	996
Unge - Social	U/I	52.777	56%	94.571	104.898	-10.327	-11%	-3.007
Beskæftigelse Voksne og Unge	U/I	215.390	50%	430.062	432.843	-2.780	-1%	-1.922

Note: Negative tal angiver indtægter. Positive tal angiver udgifter. I kolonnerne Forv. afv. Regnskab 2017 og Forv. afv. 31.03.2017, angiver negative tal merudgifter/mindreindtægter og positive tal angiver mindreforbrug/merindtægter. Næstsidsste kolonne viser afvigelsen i %. Negativ procentangivelse angiver merudgifter samt mindreindtægter.

4.5.1 Sundhed

På sundhedsområdet ventes samlet set et mindreforbrug på 0,2 mio. kr.

Tabel 4-10 Sundhed

Hele 1.000 kr.	U/I	Forbrug Jan.-juni 2017	Forbrugs procent 30.06.17	Korrigeret budget 2017	Forventet regnskab 2017	Forv. afv. Regnskab 2017	Forv. afv.pct.	Forv. afv. 31.03.2017
Sundhed	U	57.770	42%	137.574	137.389	185	0%	-1.484
Udvalgsbevillinger	U	57.770	42%	137.574	137.389	185	0%	-1.484
Aktivitetsbestemt medfinans. - sundhed	U	51.386	42%	122.942	120.903	2.038	2%	31
Vederlagsfri fysioterapi	U	2.440	42%	5.764	7.294	-1.530	-27%	-1.291
Specialiseret genoptræning	U	395	43%	930	1.325	-396	-43%	-32
Andre sundhedsudgifter	U	1.454	47%	3.087	3.174	-87	-3%	-195
Opgaveløs. Ældreområdet-akutstuer mv.	U	2.073	50%	4.146	4.146	-0	0%	0
Hjerneskadindsats	U	22	4%	547	547	0	0%	2
Praksiskonsulent	U	-	0%	158	-	158	100%	0

Note: Negative tal angiver indtægter. Positive tal angiver udgifter. I kolonnerne Forv. afv. Regnskab 2017 og Forv. afv. 31.03.2017, angiver negative tal merudgifter/mindreindtægter og positive tal angiver mindreforbrug/merindtægter. Næstsidste kolonne viser afvigelsen i %. Negativ procentangivelse angiver merudgifter samt mindreindtægter.

Udvalgsbevillinger

Generelt modtages afregningerne for sundhedsydelse noget efter månedsafslutningen. Sygesikringsydelse afregnes op til 2 – 3 måneder efter månedsafslutningerne. Dette betyder, at forbrug og forbrugsprocenter er lavere end 50 %.

Aktivitetsbestemt medfinansiering

På den aktivitetsbestemte medfinansiering forventes et mindreforbrug på ca. 2 mio. kr.

Aktivitetsniveauet på regionernes sygehuse fastsættes med et loft i aftalen mellem staten og regionerne. Loftet bestemmer, hvor mange udgifter kommunerne tilsammen kan have til kommunal medfinansiering. Samtidig sikrer aktivitetsloftet et indtægtsniveau for Region Sjælland. Dette betyder at hvis kommunernes udgifter i Region Sjælland samlet set ikke svarer til loftet, vil kommunerne blive efterreguleret negativt op til loftet. Region Sjælland forventer på nuværende tidspunkt ikke at indtægterne svarer til loftet, dette betyder at kommunerne kan forvente en negativ regulering af 2017. Reguleringen for 2017 sker i midten af 2018 og vil afhænge af det samlede aktivitetsniveau i 2017. Det er på nuværende tidspunkt ikke muligt at sige hvor meget der kan forventes i efterregulering.

Region Sjælland implementerer it-løsningen Sundhedsplatformen i efteråret 2017. Da Sundhedsplatformen blev implementeret i Region Hovedstaden skete der en midlertidig udskydelse af afregninger, hvilket i en periode i forbindelse med implementeringen vil gøre det sværere at prognosticere. Samtidig er det meldt ud, at det kan medføre udskydelse af operationer samt hurtigere udskrivninger, hvilket kan resultere i færre udgifter i en periode.

Vi ved allerede nu, at kommunen efterreguleres med ca. 1,8 mio. kr. for 2017 da der fra 2017 ikke er kommunal medfinansiering på genoptræning under indlæggelse. Dette forklarer i en vis grad det forventede mindreforbrug.

Ved midtvejsreguleringen i 2017 reguleres kommunerne negativt med 300 mio. kr. Reguleringen sker fordi der fra 2017 afregnes kommunal medfinansiering for regionsudskrivninger, og ikke for sygehusudskrivninger eller overflytning mellem sygehuse som førhen. For Ringsted Kommune betyder det en negativ regulering på ca. 1,8 mio. kr. Kommunen efterreguleres positivt med ca. 2,2 mio. kr. vedr. 2016 på grund af højere aktivitet end loftet. Disse reguleringer er ikke indarbejdet i budgettet, men fremgår i bilag 3 – foreslåede budgetændringer, hvor alle de ændringer, der indstilles i forbindelse med halvårsregnskabet er beskrevet. Hvis disse godkendes, vil det påvirke den samlede afvigelse positivt med ca. 0,4 mio. kr.

Den nuværende forventning til årets forbrug svarer til et forbrug på årsbasis på 121 mio. kr., mens forbruget for 2016 var ca. 119 mio. kr. (løbende priser).

Vederlagsfri fysioterapi

Kommunerne har myndighedsansvaret og udgiften for den vederlagsfri fysioterapi. Det er de praktiserende læger og sygehusene, som henviser til ydelsen.

Vederlagsfri fysioterapi deles i almindelig fysioterapi og ridefysioterapi.

På baggrund af udgifterne i årets første fire måneder, set i forhold til samme periode sidste år, forventes der et merforbrug på ca. 1,5 mio. kr. Merforbruget skyldes, at der efter de første fire måneder fortsat ses en stigning i antallet af personer, som modtager ydelser. I første kvartal 2017 er der ca. 5 % flere modtagere af vederlagsfri fysioterapi i forhold til 2016 og udgifterne til honorar er steget med ca. 11 %.

Den nuværende forventning til årets forbrug er på 7,3 mio. kr. mens forbruget for 2016 var på ca. 6,5 mio. kr. (løbende priser).

Der er fortsat fokus på området for vederlagsfri fysioterapi for at få afdækket udgifterne samt mulige tiltag. Der er etableret et samarbejde med fysioterapeuterne som har resulteret i, at der holdes to møder om året hvor der er dialog omkring den vederlagsfri fysioterapi. En repræsentant for fysioterapeuterne er i september måned, inviteret med til mødet med de privat praktiserende læger, hvor der vil være en drøftelse om samarbejdet vedrørende vederlagsfri fysioterapi kan optimeres.

Specialiseret genoptræning

Specialiseret genoptræning er den ambulante specialiserede genoptræning, som foregår på sygehuset under sygehusets ansvar samt udgifter i forbindelse med befordring til sygehuset. Derudover indgår udgifter til rehabilitering på specialiseret niveau.

På baggrund af et øget behov for rehabilitering på specialiseret niveau forventes der et merforbrug på 0,4 mio. kr.

I 2017 er der en øget tendens til at visitere borgere til rehabilitering på specialiseret niveau. Det er sygehusene som henviser borgerne, og det er kommunerne som afholder udgiften. Kommunerne overtog ansvarsområdet i forbindelse med kommunalreformen, og pr. 1. januar 2015 trådte en ny bekendtgørelse i kraft, som har gjort det muligt for sygehusene at påføre, at der er behov for et specialiseret rehabiliteringsforløb.

Andre sundhedsudgifter

Andre sundhedsudgifter indeholder udgifter til færdigbehandlingsdage for somatiske og psykiatriske patienter, patientophold på hospice, det kommunale lægelige udvalg og husleje til sundhedscentret.

Finansieringsmodellen for færdigbehandlede somatiske patienter er ændret fra 2017, hvor der tillægges en ekstra takst pr. færdigbehandlingsdag. Den ekstra takst betales til staten, og betales efterfølgende tilbage til kommunerne efter en fordelingsnøgle. Dette betyder, at kommuner med få færdigbehandlingsdage, som eksempelvis Ringsted Kommune, modtager flere midler, end der betales. Efter første halvår 2017 har Ringsted Kommune betalt 0,09 mio. kr. til færdigbehandlede patienter og modtaget 0,18 mio. kr. retur fra staten.

I 2017 forventes der et mindreforbrug på ca. 0,2 mio. kr. Forventningen tager udgangspunkt i gennemsnittet de seneste år samt niveauet for januar til juni 2017. Mindreforbruget skyldes hovedsageligt de midler kommunen modtager retur fra staten jf. ny finansieringsmodel for færdigbehandlede somatiske patienter.

Puljemidler hjerneskade

Midlerne anvendes til patient-pårørende kurser og til flere specialiserede tilbud til borgere med erhvervet hjerneskade. På nuværende tidspunkt er der kun forbrugt meget lidt, da kurserne forventes afholdt i andet halvår 2017, og anvendelsen af de specialiserede tilbud er under opstart. Der ventes budgetoverholdelse for året som helhed.

Praksiskonsulent

Midlerne er i budgettet afsat til honorar til praksiskonsulent (læge der fungerer som samarbejdspartner og koordinator i mellem kommunen, de praktiserende læger, speciallæger, sygehuslæger mv). I praksis har det Kommunalt Lægelige Udvalg (KLU) dog anbefalet, at det er bedre, at brede KLU ud til fire praktiserende læger. Forventes budgetoverholdelse.

4.5.2 Handicap, social og psykiatri

På området for Handicap, Social og Psykiatri ventes et mindreforbrug på 2,0 mio. kr. Efter første kvartal var forventningen et mindreforbrug på 1,0 mio. kr.

Tabel 4-11 Handicap, social og psykiatri

Hele 1.000 kr.	U/I	Forbrug Jan.-juni 2017	Forbrugs procent 30.06.17	Korrigeret budget 2017	Forventet regnskab 2017	Forv. afv. Regnskab 2017	Forv. afv.pct.	Forv. afv. 31.03.2017
Handicap, social og psykiatri	U/I	84.108	47%	180.449	178.487	1.962	1%	996
Handicap, social og psykiatri	U	116.479	48%	244.563	243.839	724	0%	3.472
Handicap, social og psykiatri	I	-32.371	50%	-64.114	-65.351	1.238	2%	-2.477
Udvalgsbevillinger - Myndighedsenheden	U/I	48.792	49%	100.200	99.810	390	0%	135
Statsrefusion dyre enkeltsager o. 25 år	I	-2.213	46%	-4.809	-4.831	22	0%	-152
Merudgifter (serviceloven §100)	U	243	80%	303	410	-107	-35%	-69
Statsrefusion merudgifter (SL §100)	I	-124	82%	-152	-205	53	35%	34
Botilbud	U	36.921	48%	76.860	76.585	275	0%	372
Beskæftigelses- og aktivitetstilbud	U	7.984	46%	17.320	17.055	265	2%	296
Hjælpeordninger	U	4.631	59%	7.809	7.925	-116	-1%	60
Personlig støtte og ledsagerordninger	U	1.351	47%	2.869	2.872	-3	0%	-407
Udvalgsbevillinger - Boligstøtte	U/I	16.048	50%	32.157	32.441	-284	-1%	-264
Boligsikring	U	7.293	45%	16.031	15.977	54	0%	250
Boligyldelse	U	8.755	54%	16.126	16.464	-338	-2%	-514
Udvalgsbevillinger - Øvrige	U/I	12.329	39%	31.296	30.272	1.024	3%	1.174
Kvindekrisecentre og forsorgshjem	U	1.527	43%	3.535	3.991	-456	-13%	-1.198
Statsref.kvindekrisecentre mv.	I	-733	41%	-1.775	-1.995	221	12%	592
Alkohol- og stofmisbrugerbehandling	U	626	55%	1.148	1.171	-23	-2%	-14
Kompenserende specialundervisning	U	79	2%	4.311	3.396	915	21%	913
Støtte til køb af handicappiler	U	512	17%	3.002	2.490	513	17%	633
Hjælpemidler	U	8.966	48%	18.723	18.797	-74	0%	-20
Tomgangshusleje og andre sociale formål	U	613	57%	1.077	1.195	-118	-11%	-127
Boligsocialindsats	U	75	50%	150	150	0	0%	349
Klub Svanen	U	229	45%	507	460	47	9%	47
Myndighedsnetværk	U	433	70%	619	619	-	0%	-
Udvalgsbevillinger - Takstbetalinger	I	-22.672	52%	-43.781	-43.925	144	0%	-50
Takstbetalinger fra Ringsted og andre kom.	I	-22.672	52%	-43.781	-43.925	144	0%	-50
Institutionsbevillinger	U/I	29.611	49%	60.576	59.888	688	1%	0
Bengerds huse	U/I	11.787	44%	26.613	26.306	307	1%	-
Regnbuen	U	4.345	47%	9.280	9.012	268	3%	-
Støtte- og aktivitetscenter	U	348	95%	366	184	183	50%	-
Hjemmevejlederkorps	U	2.102	47%	4.438	4.438	-	0%	-
Socialpsykiatrien i Ringsted kommune	U	9.023	56%	16.031	16.262	-231	-1%	-
Cafe Ingeborg	U	2.006	52%	3.848	3.687	161	4%	-

Note: Negative tal angiver indtægter. Positive tal angiver udgifter. I kolonnerne Forv. afv. Regnskab 2017 og Forv. afv. 31.03.2017, angiver negative tal merudgifter/mindreindtægter og positive tal angiver mindreforbrug/merindtægter. Næstsidste kolonne viser afvigelsen i %. Negativ procentangivelse angiver merudgifter samt mindreindtægter.

Udvalgsbevillinger

Udvalgsbevillingerne for Handicap, social og psykiatri er opdelt i 4 hovedområder: Myndighedsenhedens dispositionsregnskab, Boligstøtte, Øvrige udvalgsbevillinger og Takstbetaling fra kommuner.

Udvalgsbevillinger - Dispositionsregnskabet

Myndighedsenhedens dispositionsregnskab forventes samlet set at udvise et mindreforbrug på 0,4 mio. kr.

Budgetområdet er blevet tilført 9,2 mio. kr. i 2017 hovedsagelig fordi der i 2015/2016 er blevet overført flere dyre sager fra ungeenheden, som først har helårsvirkning i 2017. Besparelse vedr. midlertidigt botilbud hus 24 er fordelt ligeligt mellem myndighed og unge, idet den p.t. kun er halvt implementeret.

Der forventes en tilgang på yderligere 3 sager fra ungeenheden på i alt 0,5 mio. kr. (p.t. er 7 sager overført). Tilgangen forventes dog at gå op med afgang eller takstnedsættelser.

Der modtages statsrefusion i særligt dyre enkeltsager. Der refunderes 50% af udgifter over 1,93 mio. kr.. samt 25% af udgifterne mellem 1,03 og 1,93 mio. kr.. Der er ca. 30 sager som berettiger til statsrefusion, heraf overstiger de 8 sager grænsen på de 1,9 mio. kr. årligt. Der forventes refusion på i alt 4,8 mio. kr. i 2017.

Tabellen nedenfor viser den forventede udvikling på antallet af sager og udgifter fordelt på årets kvartaler.

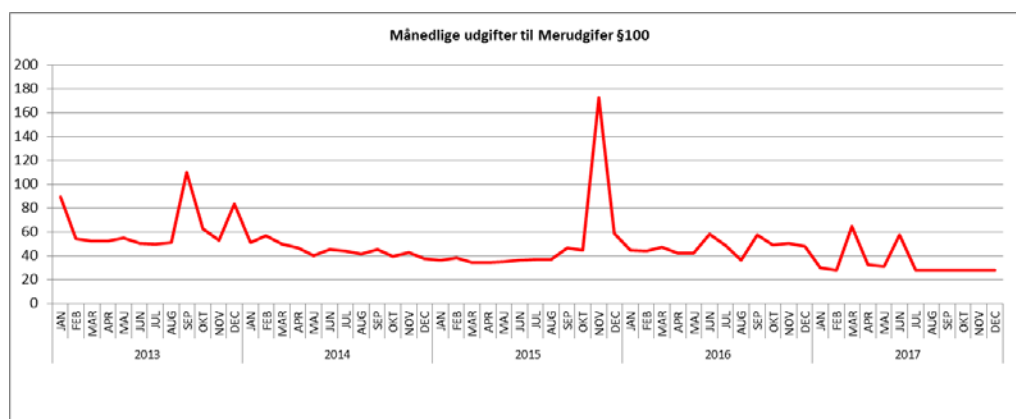
Tabel 4-12 Forventet aktivitets- og udgiftsudvikling på det sociale område

Status 31.7.2017	MAR antal	MAR udg.	JUN antal	JUN udg.	SEP antal	SEP udg.	DEC antal	DEC udg.	Gns antal	Gns. Årlig udgift pr. person
§ 107 Botilbud til midlertidigt ophold	23	1.760	22	1.690	23	1.768	22	1.714	23	921
§ 108 Botilbud til længerev. ophold	13	1.105	13	1.077	13	1.077	13	1.105	13	1.010
§ 84 Aflastning	1	160	2	170	2	170	2	175	2	1.257
§ 85 Botilbudslignende boformer ABL §105	68	3.409	68	3.286	70	3.355	72	3.558	69	585
Botilbud i alt	105	6.434	105	6.224	108	6.370	109	6.552	107	719
§ 103 Beskyttet beskæftigelse	47	542	46	529	46	529	46	538	46	138
§ 104 Aktivitet og samvær	51	937	51	939	50	920	50	937	50	211
Dagtilbud i alt	98	1.479	97	1.468	96	1.449	96	1.476	97	176
§ 96 Hjælperordninger	7	653	7	653	7	653	7	653	7	1.132
Hjælperordninger i alt	7	653	7	653	7	653	7	653	7	1.132
§ 85 Personlig støtte i egen bolig *	11	200	10	188	10	178	10	180	10	217
§ 97 Ledsagerordning	24	46	24	47	24	48	24	48	24	24
§ 102 Behandlingsmæssige tilbud	3	3	3	3	3	3	3	3	3	15
Personlig støtte og ledsagerordninger i alt	37	250	36	238	36	229	36	231	36	79
I alt (unikke cpr pr måned) *	172	8.816	170	8.583	173	8.702	174	8.912	172	607

* Dertil kommer ca 130 sager som alene modtager § 85 hjemmevejledning i socialpsykiatrien (Ingen intern afregning - fast institutionsbevilling i stedet) samt ca 20 sager som også modtager øvrige tilbud.

De månedlige udgifter til Merudgifter pgf 100. fremgår af diagrammet nedenfor.

Figur 4-1 Månedlige udgifter til Merudgifter 2013-2017



Der ses et fald fra 2017 idet en principafgørelse har medført at der personer med cøliaki, laktoseintolerans eller fødevarerallergi ikke længere er omfattet af den personkreds, der er berettiget til at modtage merudgifter. Antallet af personer er

faldet fra 42 i december 2016 til 22. Enkelte måneder indeholder særlige bevillinger til især borgere med borgerstyret personlig assistance (§96 Hjælperordning – BPA).

Udvalgsbevillinger – Boligstøtte

Boligsikring

Der ventes p.t. et mindreforbrug på ca. 0,3 mio. kr. hvilket er baseret på sidste års forbrug indlagt en lille stigning. P.t. er forbruget på området lidt lavere end samme tidspunkt sidste år.

Boligyldelse

Der ventes p.t. et merforbrug på ca. 0,4 mio. kr. hvilket er baseret på sidste års forbrug indlagt en lille stigning. P.t. er forbruget på området lidt højere end samme tidspunkt sidste år.

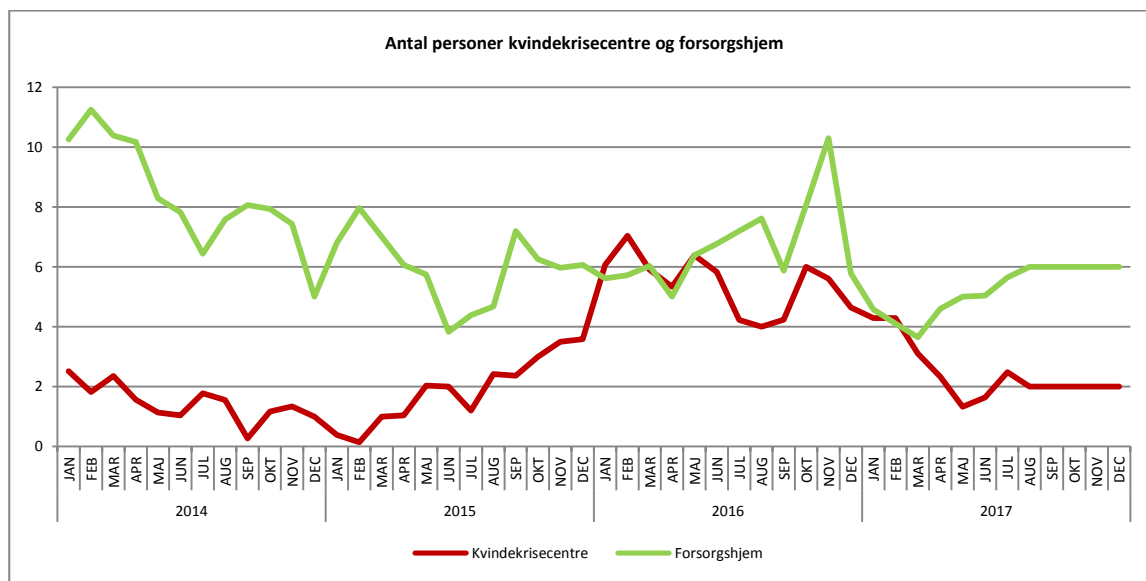
Udvalgsbevillinger - Øvrige

Der er et samlet mindreforbrug på 1 mio. kr. som beskrives nedenfor:

Kvindekrisecentre og forsorgshjem

Der har de senere år været stigende udgifter til især kvindekrisecentre. P.t. er 2 personer på krisecenter og niveauet forventes at fortsætte på dette lavere niveau resten af året (3,4 årspersoner). På forsorgshjem er der p.t. 6 personer, mens der i årets første måneder kun var 4 personer – det forventes af de nuværende antal fortsætter resten af året (6,2 årspersoner)

Figur 4-2 Antal helårspersoner på kvindekrisecentre og forsorgshjem



Der er 50% statsrefusion på området og samlet forventes et merforbrug på 0,2 mio. kr., en forbedring i forhold til 2016 på 1,4 mio. kr.

Tabel 4-13 Udgifts- og afvigelsesudvikling kvindekrisecentre og forsorgshjem 2014-2017

Samlet oversigt	Halvårsregnskab	2016	2015	2014
Kvindekrisecentre	1.623.944	3.454.557	1.262.427	805.840
Forsorgshjem	2.366.637	3.413.183	3.091.244	3.891.691
Forbrug i alt	3.990.582	6.867.741	4.353.671	4.697.531
Refusion 50%	-1.995.291	-3.480.263	-2.176.835	-2.348.766
Nettoudgift	1.995.291	3.387.478	2.176.835	2.348.765

Budget	1.760.170	1.714.240	1.704.552	1.665.540
Budgetafvigelse	-235.121	-1.673.238	-472.283	-683.225

Alkoholbehandling og behandling af stofmisbrugere

Området dækker udgifter til dag og døgntilbud for misbrugere i privat regi og i andre kommuner. Endvidere figurerer betalinger fra andre kommuner for behandling i rådgivningscentret. Der har på nuværende tidspunkt været få udgifter på budgetområdet og derfor forventes det at niveauet fra sidste år vil fortsætte.

Kompenserende specialundervisning

Der forventes et mindreforbrug på 0,9 mio. kr. primært som følge af ophør af samarbejdsaftaler med specialrådgivningen i Holbæk samt AOF i Haslev. Desuden er den objektive finansiering af Blindeinstituttet på 0,15 mio. kr. overgået til VISO fra 2. halvår 2014.

Støtte til køb af invalidebiler

Der forventes et mindreforbrug på 0,5 mio. kr. Kommunen yder støtte til køb af handicapbiler. Der er pt. bevilget 7 biler hvoraf 3 er bogført. Der forventes samlet udgifter til støtte til 12 biler med en gennemsnitlig udgift på 0,26 mio. kr., hvilket medfører det forventede mindreforbrug.

Tabel 4-14 Støtte til køb af invalidebiler - udgifter, budget samt afvigelse 2014-2017

Støtte til køb af bil	Forv 2017	Regnskab 2016	Regnskab 2015	Regnskab 2014
Støtte til køb af bil	2.184.745	1.363.820	3.291.993	976.743
Støtte til køb af bil (mindre)	100.000	73.430		
Særlig indretning (ved bilkøb)	945.598	684.898	1.223.787	383.477
Særlig indretning (øvrige)	200.000	139.010	327.329	242.905
Køretimer mv	0	0	530	530
Øvrige udgifter	25.000	8.820	28.954	60.911
Tilbagebetaling	-965.765	-849.865	-1.004.262	-955.289
I alt udgifter	2.489.578	1.420.111	3.868.332	709.277
Korrigeret budget	3.002.160	2.966.050	2.921.809	2.883.260
Budgetafvigelse	512.582	1.545.939	-946.523	2.173.983

Hjælpebidler

Der ventes budgetoverholdelse med nuværende forbrugsmønster.

Tomgangshusleje og andre sociale formål

Området indeholder lejetab til sociale boliger, tinglysningsafgifter og udgifter til husly efter § 80. På lejetab forventes udgifter til de p.t. 9 ledige boliger i Dagmarsgade på i alt 0,4 mio. kr. samt øvrig lejetab svarende til gennemsnittet af de foregående år på 0,07 mio. kr. Endelig forventes nettoudgift på akutboligen på Vilhelms Andersens vej på 0,01 mio. kr.

På budgetposten istandsættelse ved fraflytning har der i 2016 været 26 istandsættelser og 19 i 2015. Der forventes udgifter til 21 og med gennemsnitsudgift på 0,02 mio. kr. pr. bolig samt en ekstraordinær dyr istandsættelse. I alt forventes forbrug på ca. 0,5 mio. kr. Udgifterne på istandsættelser ved fraflytning har været stigende, og der er udarbejdet retningslinjer for boligforeningerne med henblik på få større indblik i istandsættelsesudgifterne ved fraflytningerne.

Der er p.t. ingen bevillinger i Myndighedsenheden til udgifter til husly § 80 og i ungeenheden ligger der bevillinger på 2 sager. Det skønnes at årsforbruget vil komme til at ligge på niveau med de tidligere år – knap 0,2 mio. kr.

Samlet budgetafvigelse på 0,1 mio. kr.

Boligsocial indsats

Der er afsat 0,3 mio. kr. årligt til boligsociale indsatser, hvoraf de 0,15 mio. kr. administreres af Skolecenteret. Puljen kan søges af boligforeninger til lokale boligsociale indsatser, som medvirker til at øge trygheden i boligområdet og styrker det sociale- og kulturelle liv. Der forventes budgetoverholdelse.

Budgetpuljer/myndighedsnetværk

Budgettet består af pulje afsat under budgetlægningen for 2014 til tværgående arbejde på myndighedsområderne. Projektet ventes at ophøre i 2017.

Udvalgsbevilling – Takstbetalinger

Takstbetalinger fra kommuner

Der forventes mindreindtægter på 0,1 mio. kr..

Institutionsbevillinger

På institutionsbevillingerne forventes et samlet et mindreforbrug på knap 0,7 mio. kr.

Bengerds Huse, Regnbuen samt Cafe Ingeborg forventer at overføre indenfor 5 % grænsen.

På Socialpsykiatrien er der et merforbrug på 0,2 mio. kr. som opvejes af mindreforbrug på borgerferie på Støtte- og Aktivitetscentret.

Forbruget på Støtte- og Aktivitetscentret skal ses i sammenhæng med hjemmevejlederkorpset, og der sker i løbet af 3. kvartal omposterings, der medfører det forventede regnskab.

4.5.3 Unge - Social

På den del af servicelovens område der ligger i Ungeenheden forventes et samlet merforbrug på ca. 10,3 mio. kr. hvilket er en stigning på 7,3 mio. kr. siden første kvartal, hvor forventningen var merforbrug på 3 mio. kr.

Merforbruget dækker over et forventet merforbrug på 12,8 mio. kr. på området for de unge under 18 årige, og et forventet mindreforbrug på 2,5 mio. kr. på området for de 18-24 årige.

Tabel 4-15 Unge - Social

Hele 1.000 kr.	U/I	Forbrug Jan.-juni 2017	Forbrugs procent 30.06.17	Korrigeret budget 2017	Forventet regnskab 2017	Forv. afv. Regnskab 2017	Forv. afv.pct.	Forv. afv. 31.03.2017
Unge - Social	U/I	52.777	56%	94.571	104.898	-10.327	-11%	-3.007
Unge - Social	U	56.629	56%	100.300	110.968	-10.668	-11%	-829
Unge - Social	I	-3.851	67%	-5.729	-6.070	341	6%	-2.177
Udvalgsbevillinger - Unge under 18 år	U/I	32.052	64%	50.367	63.153	-12.786	-25%	-7.713
UNGE Tabt arbejdsfortjeneste	U	738	259%	285	1.333	-1.048	-367%	-1.011
UNGE Dækning af merudgifter	U	913	226%	404	1.536	-1.132	-280%	-1.005
UNGE Ref. - tabt arb.fort./merudg.	I	-	0%	-345	-1.434	1.090	316%	1.057
UNGE Ref. - Særligt dyre enkeltsager	I	-1.642	92%	-1.777	-3.288	1.511	85%	778
UNGE Anbragte - Døgninstitution	U	4.233	88%	4.818	12.739	-7.921	-164%	-6.367
UNGE Anbragte - Døgnpleje	U	15.196	45%	33.585	32.268	1.317	4%	4.846
UNGE Undervisning på opholdssteder	U	1.105	45%	2.451	2.289	162	7%	164
UNGE Anbragte - Vidtg. Specialunderv.	U	2.173	112%	1.948	4.154	-2.206	-113%	-2.668
UNGE Forebyggelse	U	4.573	114%	4.004	8.393	-4.389	-110%	-3.287
UNGE Specialbørnehave og fritidshjem	U	42	92%	45	83	-38	-83%	-47
UNGE Sikrede institutioner	U	1.104	79%	1.398	1.464	-66	-5%	-105
UNGE UU	U	3.618	100%	3.618	3.618	0	0%	-
Udvalgsbevillinger - Unge over 18 år	U/I	20.725	47%	44.204	41.744	2.459	6%	4.706
UNGE Statsrefusion dyre sager u. 18 år	I	-448	20%	-2.192	-1.021	-1.171	-53%	-1.458
UNGE Botilbud	U	11.697	48%	24.297	24.722	-426	-2%	2.457
UNGE Beskæft. Og aktivitetstilbud	U	2.619	46%	5.639	4.967	672	12%	781
UNGE Personlig støtte	U	869	39%	2.236	1.031	1.205	54%	1.325
UNGE STU – særligt tilrettelagt udd.	U	5.989	42%	14.224	12.045	2.179	15%	1.600

Note: Negative tal angiver indtægter. Positive tal angiver udgifter. I kolonnerne Forv. afv. Regnskab 2017 og Forv. afv. 31.03.2017, angiver negative tal merudgifter/mindreindtægter og positive tal angiver mindreforbrug/merindtægter. Næstsidste kolonne viser afvigelsen i %. Negativ procentangivelse angiver merudgifter samt mindreindtægter.

Udgifterne til Ungeenhedens målgruppe, har de senere år været støt stigende. De stigende udgifter for gruppen under 18 år slår, som det fremgår af nedenstående tabel, igennem på alle aktivitetsområder.

Tabel 4-16 Unge under 18 år udvikling i forbrug

Udvikling i forbrug Unge under 18-år

Kategori/år - 1.000 kr.	2013	2014	2015	2016	Forv.2017
Anbragte døgninst/døgnpleje	22.825	25.225	28.009	35.183	44.979
Undervisning opholdssteder/spec.undv	3.316	4.360	4.762	4.536	6.442
Forebyggelse	6.618	5.750	7.159	7.907	8.421
Tabt arbejdsfortj/merudg	613	452	456	737	1.434
Sikrede inst	542	1.390	1.467	694	1.464
Specialbørnehave og -fritidshjem	160	102	43	55	84
Statsrefusion i dyre sager u 18 år	-680	-1.591	-1.363	-1.934	-3.288
Betaling til UU	-	-	3.765	3.680	3.618
Forbrug i alt	33.395	35.688	44.299	50.858	63.155
Budget	42.351	40.554	44.976	50.438	50.367
Afvigelse	8.956	4.866	677	-420	-12.787

Udvikling i forbrug Unge over 18-år

Kategori/år - 1.000 kr.	2013	2014	2015	2016	Forv. 2017
Botilbud	27.392	28.730	27.473	20.978	24.722
Beskæftig. - og aktivitetstilb.	6.112	6.580	6.272	5.593	4.967
Personlig støtte og ledsagerordning	1.176	2.238	2.466	4.479	1.031
Ungdomudd. - m. særl. behov	15.582	15.324	12.975	10.947	12.045
Statsrefusion i dyre sager o 18 år	-2.028	-2.399	-1.480	-1.360	-1.021
Forbrug i alt	48.233	50.473	47.706	40.636	41.744
Budget	44.574	46.414	47.432	44.208	44.204
Afvigelse	-3.660	-4.059	-274	3.572	2.459
I alt	5.296	807	403	3.152	-10.328

Merforbruget for området under 18 år skyldes bl.a. et højere aktivitetsniveau, som giver sig til udtryk ved et højere sagstal.

Sagsantallet på området for de unge under 18 år er nu på ca. 240 sager hvilket er ca. 30 sager mere end tilfældet på samme tidspunkt i 2016. Herudover har det været nødvendigt, at disponere anderledes i eksisterende sager med stigende udgifter til følge. De budgetforudsætninger som blev lagt til grund ved budgetlægningen i 2016 har vist sig ikke at holde stik, da de forventede udgifter til foranstaltninger for årgangene 00 og 01 siden budgettet blev fastlagt i sommeren 2016 er vokset frem til i dag. Behovet for indgribende foranstaltninger af længere varighed og omfang, har vist sig at være større end forventet, lige som et antal unge har haft et behov for støtte som først er identificeret efter det fyldte 16. år. Årgangen har vist sig at være ca. 3 mio. kr. dyrere end forventet og koster i forvejen mere end det dobbelte af en gennemsnitlig årgang. Dette slog gradvist igennem i 2016 og slår igennem med fuld effekt i 2017 i Ungeenheden.

Samme tendens viser sig med årgang 01 så den halvårseffekt, som var beregnet til at skulle overgå til Ungeenheden, er blevet 2,1 mio. kr. dyrere i løbet af det seneste år, udover forventningen der var beregnet med i budgetlægningen. Årgang 01 er således også en årgang som er væsentlig dyrere end en gennemsnitlig årgang.

Tabel 4-17 Faktiske sager til og med juni - forventet antal sager resten af året

Forventet antal sager	Jan	Feb	Mar	Apr	Maj	Jun	Jul	Aug	Sep	Okt	Nov	Dec
Under 18 år	246	248	249	248	250	250	238	240	236	237	235	239
Over 18 år	78	77	77	77	77	76	78	77	78	76	75	75

Sagsantallet vedrørende de under 18 årige indeholder 75 sager uden økonomi og 20 sager, hvor der kun er økonomi i familiehuset. Vedrørende de over 18 årige indeholder antallet 15 sager, hvor der kun er økonomi i socialpsykiatrien og 15 sager uden økonomi.

Tabel 4-18 Faktisk og forventet antal STU forløb 2017

Forventet antal sager	Jan	Feb	Mar	Apr	Maj	Jun	Jul	Aug	Sep	Okt	Nov	Dec
STU	41	42	46	45	43	43	42	51	51	51	50	50

Tabel 4-19 Faktisk og forventet antal anbringelsessager 2017

Forventet antal sager	Jan	Feb	Mar	Apr	Maj	Jun	Jul	Aug	Sep	Okt	Nov	Dec
Under 18 år	56	59	58	59	65	66	64	64	63	64	64	66
Over 18 år	43	43	43	43	44	43	45	45	47	45	44	44

Udgifterne fordelt på årgange fordeler sig således:

Tabel 4-20 Forventede udgifter til unge under 18-år i 2017 fordelt på foranstaltninger

Kategori/årgang - 1.000 kr.	01 *	00	99	98	97	96	95	94	Obj.	I alt
UNGE Anbragte - Døgninstitution	3.093,9	6.047,8	2.721,8	876,0						12.739,4
UNGE Anbragte - Døgnpleje	5.742,5	9.175,0	4.768,2	6.882,7	3.151,1	2.034,1	203,7	310,5		32.267,8
UNGE Anbragte - Vidtg. specialundervis.	1.582,0	2.174,6	397,1							4.153,7
UNGE Dækning af merudgifter	94,7	1.416,6	24,4							1.535,8
UNGE Forebyggelse Unge	1.056,1	3.771,6	1.513,1	800,5	787,3	99,0	142,8		222,3	8.392,6
UNGE Sikrede institutioner		1.005,9							458,0	1.463,9
UNGE Specialbørnehave og -fritidshjem	24,3	59,7								84,0
UNGE Tabt arbejdsfortjeneste	122,4	1.108,9	101,7							1.333,0
UNGE Undervisning på opholdssteder	874,3	1.167,5	246,8							2.288,6
Hovedtotal	12.590,1	25.927,5	9.773,2	8.559,3	3.938,4	2.133,1	346,4	310,5	680,3	64.258,7

*Årgang 01 har ikke fuld effekt i 2018 - sager overføres måneden efter at den unge fylder 16 år eller går ud af folkeskolen. Årgangene 98-94 omfatter efterværnssager jf. servicelovens § 76.

Budgetmæssigt var det forudsat, at den relativt store afgang af bl.a. handicapsager fra ungeenheden til voksenområdet, økonomisk ville kunne kompensere for det stigende aktivitetsomfang forbundet med årgang 00 og delvist 01. Aktivitetsstigningen har dog været væsentligt større end forudsat.

En anden faktor som har betydning for merforbruget er, at der i forbindelse med etableringen af Familiehuset, har det taget længere tid end forventet, at afslutte en række forløb med eksterne kontaktpersoner. I nogle af disse forløb er der talt om meget sårbare unge, hvor det har taget meget lang tid at opbygge bæredygtige relationer til en kontaktperson og hvor denne relation ikke pr. automatik kan videregives til Familiehuset.

En forventet besparelse ved etableringen af Familiehuset på 0,8 mio. kr. er ikke høstet og det har samtidig været nødvendigt at fortsætte med kontaktpersonforløb i størrelsesordenen 1 mio. kr. udenfor Familiehusets regi. Der er for

tiden 41 unge der modtager en indsats via Familiehuset, de fleste i form af kontaktperson og nogle har tillige andre foranstaltninger. Herudover har ca. 20 unge en ekstern kontaktperson, hvor sagerne gradvis er ved at blive overført til familiehuset. Alle forventes overført eller afsluttet med udgangen af 2017, således at den forventede besparelse kan realiseres i 2018.

Der er meget fokus på, at kommende opgaver vedrørende kontaktpersoner og familiebehandling, i videst mulige omfang skal løses indenfor rammerne af det nyetablerede Familiehus.

Andre faktorer der har betydning for det samlede merforbrug er:

- Tilvækst af handicapsager for ca. 3 mio. kr. på området over 18 år.
- En akutanbringelse i juni måned med en halvårsvirkning i 2017 på 0,5 mio. kr.
- Voksende udgifter vedr. en konkret sag, hvor der gradvist har udviklet personfarlig adfærd. Udgifterne i 2016 var på 1,1 mio. kr. og udgifterne i 2017 forventes at blive 1,8 mio. kr. stigende til 3 mio. kr. i 2018.
- Øgede udgifter til domsanbragte unge på sikret døgninstitution på kr. 1,4 mio. kr. i forhold til udgifterne i 2016

Handleplan

Den alvorlige økonomiske situation gør det nødvendigt, at der arbejdes med en handleplan på den korte og den lidt længere bane. Det er ikke muligt, set i lyset af sagernes karakter, at lave en hurtig økonomisk opbremsning. Det skal understreges, at det vil i første række altid være en faglig vurdering, om omstændighederne i de konkrete individuelle sager muliggøre at anden disponering over tid. Det betyder at der vil være en grad af usikkerhed hvad angår de økonomiske konsekvenser i forlængelse af nedenstående handleplan. I langt de fleste af sagerne er det dog almindeligt, at omstændighederne i de enkelte sager ændre sig over tid og at behovet for foranstaltninger ophører eller ændres.

I forlængelse af den netop gennemførte KL audit på det specialiserede voksenområde, iværksættes der nu yderligere udviklingstiltag der har til formål at sikre, at der er en sammenhængende plan for at styrke myndighedsfunktionen på området, og af de forskellige indsatser for at udvikle kvalitet og styring.

Første del af handleplan:

- Revisitation af sager vedr. efterværn.
- Revisitation af anbringelsessager.
- Revisitation af handicapsager.
- Udvikling af nye ledelsesinformationsredskaber der giver bedre muligheder for strategisk ledelse og økonomisk styring af området.
- Højere grad af involvering af den enkelte rådgiver i forhold til opfølgning af økonomi.
- Implementering af dele af KLK anbefalingerne (KLK anbefaling er desuden behandlet på Social- og Arbejdsmarkedsudvalget den 16. maj 2017 som punkt 5).
 - Årlig gennemgang af 10 dyreste sager
 - Gennemgå og reformulere mål i §141 handleplaner
 - Etablere fælles VUM praksis (Voksen Udrednings Metode) imellem Ungeenheden og Voksen Myndighed
- Implementering af nye kontraktskabeloner med henblik på at styrke mulighederne for at forhandle bedre kontrakter fremadrettet.
- Genforhandling af relevante eksisterende kontrakter.
- Fuld implementering af procesaftale i overgangen mellem børne- og ungeenhed. Økonomiske incitamenter ændres.

- Uddybet ledelsesinformation præsenteres for Social- og Arbejdsmarkedsudvalget hvert kvartal i koordination med tilsvarende ledelsesinformation på Børneområdet.

Anden del af handleplan:

- Tidlig og forbedret forventnings afstemning med de unge, familier, netværk i forbindelse med kommende ændringer i deres forhold. Bl.a. i forbindelse med overgangen til det 18 år.
- Analyse af snitflader og eventuel forslag til justeringer i myndighedsansvaret mellem børn-, unge og voksen områderne.
- Analyse og eventuel udvikling af nye/alternative tilbud på børne-, unge-, og voksenområderne.

Forventninger til 2018

Udfordringerne på området for de under 18 årige må gradvist med udgangen af 2018 og i årene frem, forventes at udfordre myndighedsområdet for de 18-24 årige i Ungeenheden. Ligeledes kan der blive udfordringer på voksenområdet på et senere tidspunkt i forlængelse af varige handicapsager.

Da årgangene 2000 og 2001 som beskrevet er større vil proportionaliteten også her slå igennem i form af et behov for yderligere tilførsler i årene 2018 og muligvis i 2019 afhængig af aktivitetsudviklingen og effekten af ovenstående handleplan.

Budgettet for 2018 må nødvendigvis revurderes set i lyset af den konstaterede udvikling. Det bliver ikke muligt, at overholde budgettet i forhold til den nuværende budgetlægning for 2018.

4.5.4 Beskæftigelse Voksne og Unge

På baggrund af udviklingen i aktivitetsniveau og forbrug ultimo 1. halvår 2017 sammenholdt med prognoserne for resten af året forventes det, at der på beskæftigelsesområdet i 2017 får et samlet merforbrug på ca. 2,8 mio. kr., fordelt på et mindreforbrug i jobcentret (inkl. MAC) på ca. 0,3 mio. kr., og et merforbrug i ungeenheden på ca. 3,1 mio. kr. Efter første kvartal var forventningen et merforbrug på 1,9 mio. kr.

Tabel 4-21 Beskæftigelse Voksne og Unge

Hele 1.000 kr.	U/I	Forbrug Jan.-juni 2017	Forbrugs procent 30.06.17	Korrigeret budget 2017	Forventet regnskab 2017	Forv. afv. Regnskab 2017	Forv. afv.pct.
Beskæftigelse Voksne og Unge	U/I	215.390	50%	430.062	432.843	-2.780	-1%
Udgifter	U	286.586	47%	607.633	595.366	12.268	2%
Indtægter/refusioner	I	-71.196	40%	-177.571	-162.523	-15.048	9%
Udvalgsbevilling	U/I	209.544	50%	417.505	420.847	-3.342	-1%
Udgifter	U	280.403	47%	594.225	582.561	11.663	2%
Indtægter/refusioner	I	-70.859	40%	-176.719	-161.714	-15.005	9%
Jobcenter	U/I	194.597	49%	394.895	395.097	-201	0%
Udgifter	U	264.462	47%	564.057	548.834	15.223	3%
Indtægter/refusioner	I	-69.865	41%	-169.162	-153.737	-15.424	9%
Ungeenhed	U/I	14.948	66%	22.610	25.751	-3.140	-14%
Udgifter	U	15.942	53%	30.168	33.728	-3.560	-12%
Indtægter/refusioner	I	-994	13%	-7558	-7.977	419	-6%
MAC (institutionsbevilling)	U/I	5.846	47%	12.557	11.995	561	5%
Udgifter	U	6.182	46%	13.408	12.804	604	5%
Indtægter	I	-337	40%	-851	-809	-43	5%

Note: Negative tal angiver indtægter. Positive tal angiver udgifter. I kolonnen Forv. afv. Regnskab 2017 angiver negative tal merudgifter/mindreindtægter og positive tal angiver mindreforbrug/merindtægter. Næstsidste kolonne viser afvigelsen i %. Negativ procentangivelse angiver merudgifter samt mindreindtægter.

De faktorer, der pt. bidrager til forventningen om et samlet merforbrug, er først og fremmest:

1. Forventning om en lavere gennemsnitslig refusionsprocent på offentlige forsørgelse end budgetlagt – dette skyldes flere langvarige forløb ift. det budgetlagte, særligt på sygedagpenge- og uddannelseshjælpsområdet.
2. Forventet flere udgifter til uddannelseshjælp end budgetlagt – antallet af uddannelseshjælpsmodtagere er ikke faldet som forventet.
3. Forventet flere udgifter til ressourceforløb og jobafklaringsforløb.
4. På integrationsområdet forventes der færre indtægter fra husleje end budgetteret, ca. 1,5 mio. kr. Dette skyldes bl.a. at der er budgetlagt med indtægter fra flere flygtninge, end hvad der har vist sig at komme, og at kommunen har fået flere enlige flygtninge (og dermed færre par) end budgetlagt, og da enlige skal betale en mindre husleje end par, betyder det færre huslejeindtægter samlet set.

Det ses at periodeafvigelsen efter 1. halvår går i nul (mindreforbrug på jobcentret på 0,9 mio. kr. og et tilsvarende merforbrug på ungeenheden). Årsagerne til dette skal bl.a. findes i:

1. Efterslæb på visse forsørgelsesudgifter (f.eks. indeholder halvåret kun 5 måneders forbrug på nye førtidspensionsforløb og ca. 4½ måneders forbrug på udgifter til forsikrede ledige).
2. En årlig afregning af produktionsskoler falder først i juli måned.
3. Den ½-årige udbetaling af den kommunale fleksjobpulje sker i 2. halvår.

Derudover skal det bemærkes, at der efter halvårsregnskabet afslutning, er kommet oplysninger om nogle udgifts- og indtægtsområder, der ikke er nået at kunne medtages i halvårsregnskabet.

1. Kommunen skal efterbetale i alt 6,9 mio. kr. for endelig regulering af beskæftigelsestilskud 2016 og midtvejsregulering af 2017. Denne tilbagebetaling forventes dækket af de 8 mio. kr., der er afsat i 2017 til beskæftigelsesområdet til netop denne type udgifter. De resterende 1,1 mio. kr. kan herefter benyttes til at dække det forventede merforbrug på driften.
2. Kommunen har også fået udmeldt størrelsen på den flygtningebonus kommunen vil kunne modtage i 2017 og 2018, for arbejdet med at få flygtninge i ordinære job (en bonusordning vedtaget i forbindelse med 3-partsforhandlingerne i 2016). I 2017 får Ringsted udbetalt en bonus på 250.000 kr.
3. Kommunens udbetaling af den Regionale uddannelsespulje for 2016 er knapt 74.000 kr. for lav. Efterudbetaling kommer senere på året.
4. I forbindelse med etablering af midlertidige flygtningeboliger i 2016, fik Ringsted et statstilskud på 951.000 kr. Sidste rate på 190.000 kr. er fortsat ikke kommet til udbetaling, men kommer i løbet af 2017.
5. Der er i halvårsregnskabet foreslået en budgetomplacering på 175.000 kr. fra konto 5 til konto 6 til dækning af advokatbistand i forbindelse med et sagsanlæg fra en borger, der har rejst en sag om erstatning. Godkendelse af dette påvirker konto 5 negativt med 175.000 kr. Denne budgetomplacering fremgår i bilag 3, hvor alle de foreslåede budgetomplaceringer er nærmere beskrevet.

De økonomiske konsekvenser af disse forhold vil være indregnet i tallene for 3. kvartalsopfølgningen, og de forventes samlet set at have en positiv indvirkning på det forventede regnskab.

Table 4-22 Budget, forbrug og forventet regnskab fordelt på områder for Jobcentret (inkl. institutioner)

Kategori, mio. kr. (netto)	Budget 30.06.17	Bogført forbrug 30.06.17	Beregnet forbrug 30.06.17	Periodeafvigelse	Korrigeret budget 2017	Forventet regnskab 2017	Forventet afvigelse 2017
Førtidspensioner	70,3	67,6	67,6	2,7	140,6	138,9	1,7
Sygedagpenge	19,0	25,2	25,2	-6,2	38,0	45,1	-7,1
Kontanthjælp mv.	30,8	26,5	29,2	1,5	61,5	56,9	4,6
Permanente ydelser	39,1	40,5	40,2	-1,1	78,1	80,3	-2,1
Driftsudgifter/ Beskæft.ordninger	2,3	0,5	0,7	1,6	4,6	3,7	1,0
Forsikrede ledige	34,4	31,5	31,2	3,1	68,8	67,2	1,5
Flygtninge	1,6	2,9	2,8	-1,2	3,2	3,0	0,2
MAC	6,3	5,8	5,8	0,4	12,6	12,0	0,6
Total	203,7	200,4	202,8	0,9	407,4	407,1	0,3

Note: Bogført forbrug indeholder de faktisk bogførte udgifter og indtægter, men de bogførte refusioner består forudhjemtagelser baseret på skøn. Beregnet forbrug indeholder de faktisk bogførte udgifter, og her er refusionerne beregnet præcist i forhold til de faktisk bogførte udgifter.

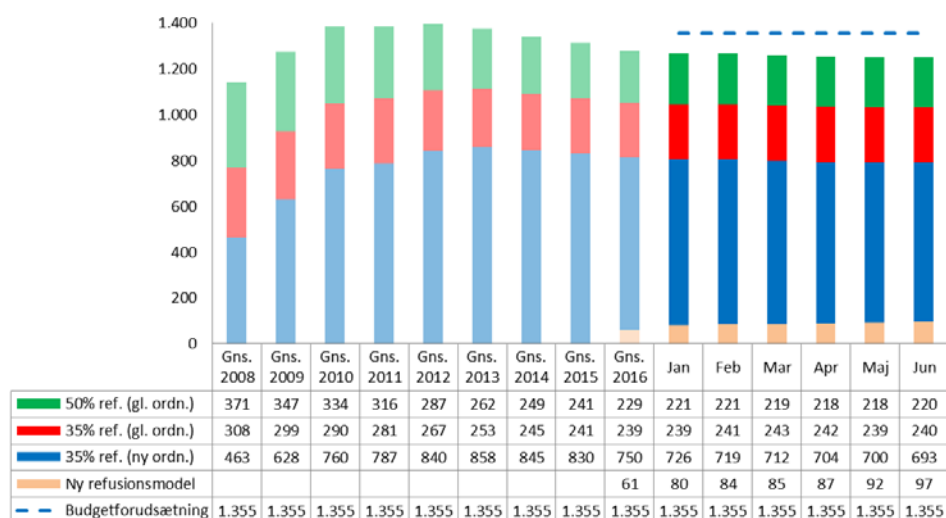
Kilde: KMD OPUS

Jobcentret

Førtidspension

Efter 1. halvår 2017 ligger udgifterne til førtidspension samlet set 2,7 mio. kr. under budgettet, og der forventes et samlet mindreforbrug på 1,7 mio. kr. Dette skyldes dels, at enhedsprisen er mindre end budgetlagt, og at personerne fordeler sig mere gunstigt på medfinansieringstrappen end antaget. Det store mindreforbrug efter 1. halvår skyldes også, at der kun foreligger 5 måneders forbrug for førtidspensionister omfattet af den nye refusionsreform.

Figur 4-3 Udvikling i antal førtidspensionister, 18-64 år, antal personer, januar – juni 2017



Kilde: KMD OPUS LIS Social Pension & STAR LIS Refusion

Note: Den stiplede linie indikerer samlet budgetforudsætning i 2017

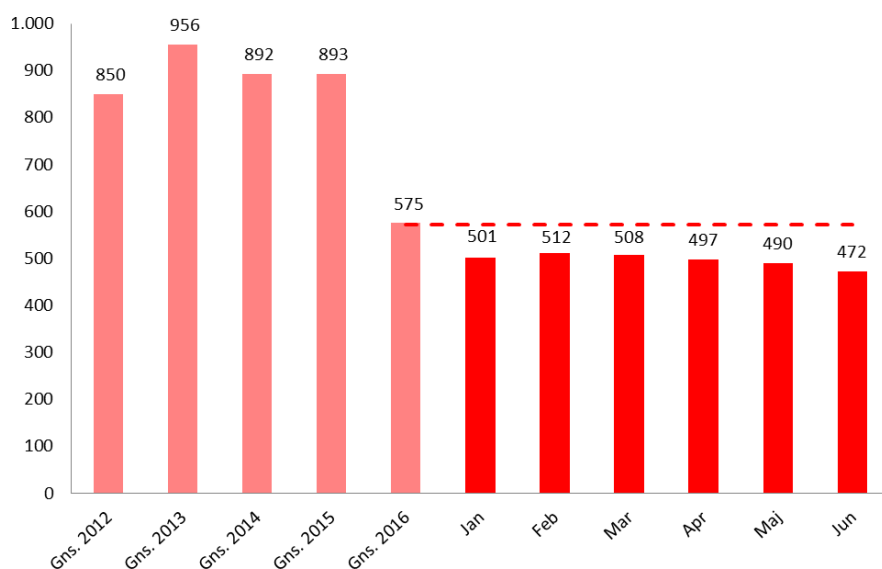
Sygedagpenge

For sygedagpengeområdet ses pt. et merforbrug på 6,2 mio. kr. efter 1. halvår, som ventes at vokse til 7,1 mio. kr. for hele året. Merforbruget skyldes langt færre refusionsindtægter ift. det budgetlagte (sygedagpengeforløbene har en længere varighed end forventet). Der arbejdes målrettet mht. lukning af sygedagpengesager hvor dette er muligt, og på at blive bedre til at få borgerne hurtigere tilbage i arbejde. Dette vil betyde kortere forløb, som igen vil betyde forholdsmæssigt flere refusionsindtægter.

Kontanthjælp

For kontanthjælpsmodtagere >29 år ses et lille mindreforbrug på 1,5 mio. kr. efter 1. halvår. Der forventes mindreforbrug på 4,6 mio. kr. for hele året, hvilket er en kraftig forbedring siden første kvartal. Mindreforbruget skyldes dels færre borgere ift. budgetlagt, dels effekterne af bl.a. 225-timersreglen, hvor folks ydelse reduceres, såfremt de ikke opfylder kravet om beskæftigelse, men også effekterne af kommunens deltagelse i JobFirst, som har betydet en helt ny tilgang til gruppen af kontanthjælpsmodtagere med udfordringer ud over ledighed.

Figur 4-4 Udvikling i kontanthjælpsmodtagere, >29 år, antal fuldtidspersoner, januar – juni 2017



Kilde: www.Jobindsats.dk & KMD OPUS Kontanthjælpsrapporten

Note: Den stiplede linie indikerer den respektive budgetmålsætning for ydelsestypen i 2017

Permanente ydelser

For de permanente ydelser (der dækker over bl.a. fleksjob, ledighedsydelse og ressourceforløb) er forventningen samlet set et merforbrug på ca. 2 mio. kr. Det er ressource- og jobafklaringsforløb, der trækker det forventede merforbrug, idet der forventes en større tilgang end budgetlagt.

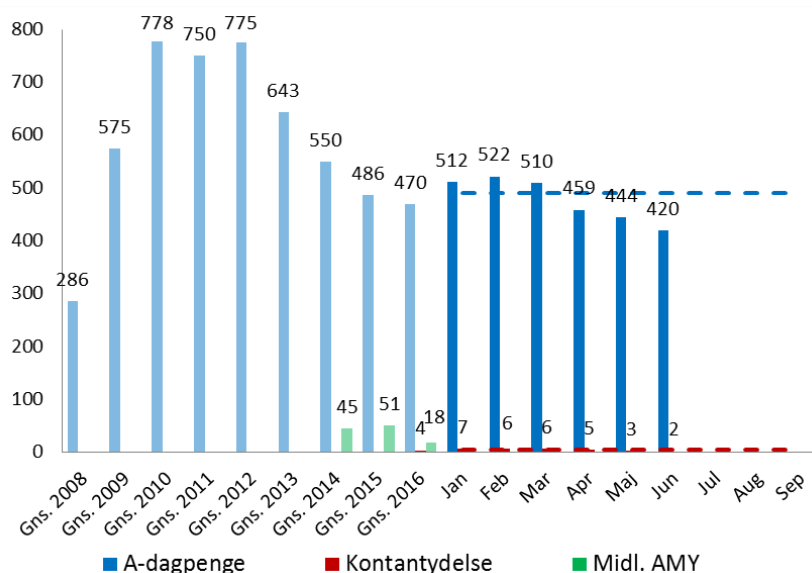
Driftsudgifter/ Beskæftigelsesordninger

Der ses pt. et mindreforbrug for driftsudgifterne for aktivering samt beskæftigelsesordningerne, og mindreforbruget forventes fastholdt. Dette skyldes i høj grad at der er berigtigelser fra staten på 1,7 mio. kr. fordi kommunen helt tilbage i 2013 havde mulighed for at medtage udgifter til STU-forløb under driftsloftet, og dermed hjemtage refusion. Dette blev ikke gjort, men er blevet opdaget og rettet nu.

Forsikrede ledige

Den samlede ledighed for forsikrede ledige er steget lidt i starten af året, hvilket skyldes normale sæsonudsving, men vi ligger lidt lavere end samme tidspunkt sidste år. Således var der 450 fuldtidsledige i juni 2016, mod 420 i år – et fald på 6,7 % (svarende til 30 fuldtidsledige). Opgørelsen efter første halvår viser et mindreforbrug på godt 3 mio. kr., som dog bl.a. skyldes, at der kun er 4½ måneders forbrug for a-dagpenge.

Figur 4-5 Udvikling i forsikrede ledige, kontantydelse og midlertidig arbejdsmarkedsydelse, antal fuldtidspersoner, januar – juni 2017



Kilde: www.Jobindsats.dk & KMD OPUS Kontanthjælpsrapporten

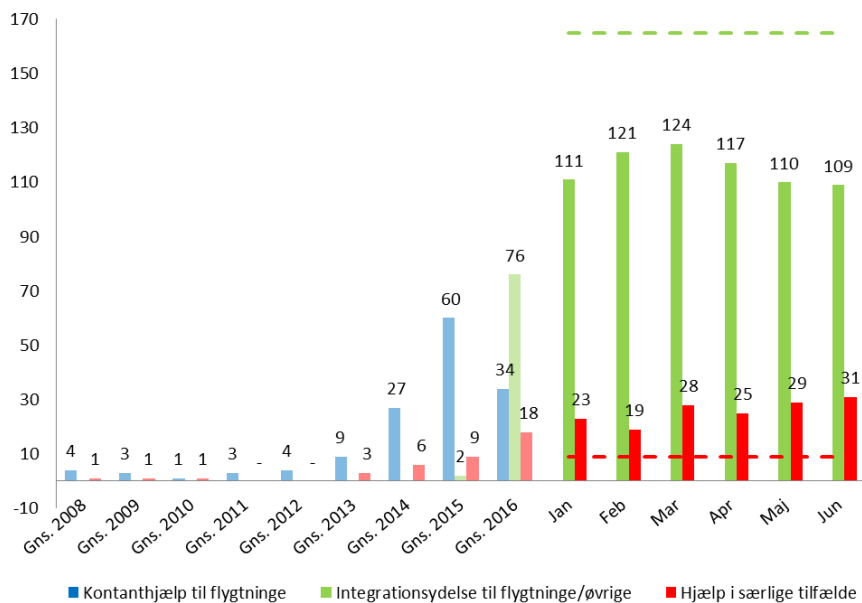
Note: De stiplede linier indikerer budgetmålsætninger for de respektive ydelsestyper i 2017

Der ventes et mindreforbrug på ca. 1,5 mio. kr. for hele året, hvilket skyldes forventning om færre ledige, særligt i offentlig aktivering.

Flygtninge

Efter 1. halvår 2017 ligger udgifterne til flygtninge ca. 1,2 mio. kr. over budgetforudsætningerne. Dette skyldes dels, at kommunen ikke har fået så mange huslejeindtægter for de midlertidige flygtningeboliger som forventet, dels at flere indtægter som resultattilskud og grundtilskud ikke er kommet endnu og dels færre refusionsindtægter, grundet længere ydelsesforløb end budgetlagt.

Figur 4-6 Udvikling i flygtninge der modtager hhv. kontanthjælp, integrationsydelse og hjælp i særlige tilfælde, antal personer, januar – juni 2017



Kilde: KMD OPUS Kontanthjælpsrapporten

Note: De stiplede linjer indikerer budgetforudsætninger i 2017

Antallet af flygtninge er lavere end forventet, hvilket betyder færre udgifter til forsørgelse (og forventeligt også til danskuddannelse). Færre flygtninge vil til gengæld også betyde færre indtægter fra grundtilskud og resultattilskud. Udviklingen i antallet af ydelsesmodtagere i 2. halvår gør dog, at der forventes et samlet lille mindreforbrug på ca. 0,2 mio. kr. for hele året.

Ungeenheden

Efter 1. halvår 2017 ses et samlet merforbrug på ungeenheden på ca. 0,9 mio. kr. Året forventes at ende med et merforbrug på ca. 3,1 mio. kr. – jvf. Nedenstående tabel.

Tabel 4-23 Budget, forbrug og forventet regnskab fordelt på områder for Ungeenheden, mio. kr. (netto)

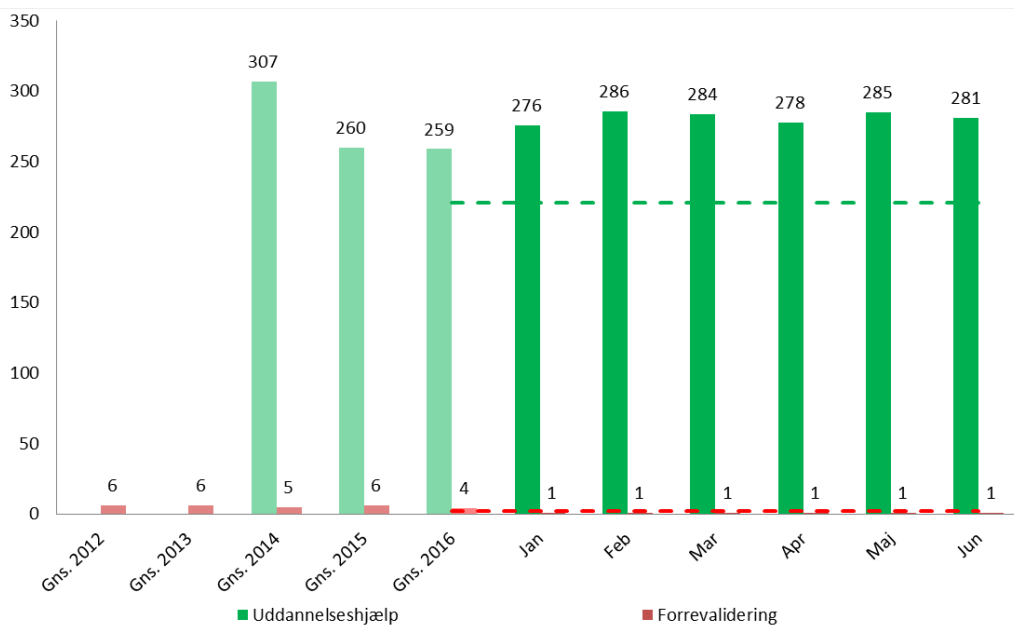
	Budget 30.06.17	Bogført forbrug 30.06.17	Beregnet forbrug 30.06.17	Periode-afvigelse	Korrigeret budget 2017	Forventet regnskab 2017	Forventet afvigelse 2017
Uddannelseshjælp mv.	7,7	12,9	10,1	-2,5	15,3	19,2	-3,9
Driftsudgifter til aktivering	1,9	1,3	1,3	0,5	3,7	3,2	0,5
Beskæftigelsesordninger	0,0	0,1	0,1	-0,0	0,1	0,1	0,0
Produktionsskolen	1,7	0,7	0,7	1,0	3,3	3,3	0,1
EGU	0,1	-0,0	-0,0	0,1	0,1	-0,0	0,2
Totalt	11,3	14,9	12,2	-0,9	22,6	25,8	-3,1

Kilde: KMD OPUS

Uddannelseshjælp

Ungeledigheden har udvist kontinuerligt fald de seneste år, men i slutningen af 2016 vendte udviklingen. Ledigheden for uddannelseshjælpsmodtagere har været svagt stigende i 2017, og ligger i juni 2017 på 281 fuldtidsledige – en stigning på 4 % ift. samme tidspunkt sidste år (svarende til 11 fuldtidspersoner).

Figur 4-7 Udvikling i antal uddannelseshjælpsmodtager, inkl. forrevaliderer, <30 år, antal fuldtidspersoner, januar – juni 2017



Kilde: www.Jobindsats.dk

Note: De stiplede linier indikerer den samlede budgetmålsætning for ydelsestyperne i 2017

Der arbejdes på flere løsninger på at vende udviklingen, men det vil ikke være realistisk at nå budgetforventningen. Samlet set forventes et merforbrug på ca. 3,9 mio. kr. for selve ydelsesdelen, hvilket først og fremmest skyldes flere ledige end budgetlagt, men også en lavere gennemsnitsrefusionspct. end budgetlagt, grundet længere ydelsesforløb.

Driftsudgifter & beskæftigelsesordninger

For driftsudgifterne til aktiveringsindsatsen ses efter 1. halvår et stort mindreforbrug. Dette skyldes dels, at der er blevet skruet væsentligt ned for aktiveringsniveauet grundet de nye regler for driftsloftet, men også fordi der er et efterslæb på regninger for de brobygningsforløb kommunen har i gang på ZBC. Mindreforbruget forventes fastholdt året ud, grundet forventning om et lavere aktivitetsniveau.

Produktionsskolen & EGU

Der er mindreforbrug på såvel Produktionsskolen som EGU, hvilket skyldes dels, at færre benytter sig af tilbuddene, færre får hjælpemidler (som fx IT-rygsække) samt forventning om flere refusions for EGU-forløb end budgetlagt.

4.6 Ældre- og Genoptræningsudvalget

På Ældre- og Genoptræningsudvalgets område ventes et samlet mindreforbrug på 9,7 mio. kr. hvilket er en ændring på 8,3 mio. kr. siden første kvartal, hvor forventningen var mindreforbrug på 1,3 mio. kr.

Tabel 4-24 Ældre- og Genoptræningsudvalget

Hele 1.000 kr.	U/I	Forbrug Jan.-juni 2017	Forbrugs procent 30.06.17	Korrigeret budget 2017	Forventet regnskab 2017	Forv. afv. Regnskab 2017	Forv. afv.pct.	Forv. afv. 31.03.2017
Ældre- og Genoptræningsudvalget	U/I	112.416	51%	221.852	212.144	9.708	4%	1.311
Ældre- og Genoptræningsudvalget	U	130.907	46%	283.114	266.428	16.685	6%	9.613
Ældre- og Genoptræningsudvalget	I	-18.490	30%	-61.262	-54.285	-6.978	-11%	-8.302
Ældrelev	U/I	112.416	51%	221.852	212.144	9.708	4%	1.311
Udvalgsbevillinger - Aktivitetsbaseret	U/I	7.846	34%	23.159	14.481	8.678	37%	2.511
Visitationsramme (private lev. Mv.)	U	-	0%	3.091	-	3.091	100%	500
Visitationsramme	U	8.692	52%	16.671	16.673	-2	0%	200
Betaling til andre kommuner	U	-	0%	4.838	-	4.838	100%	-1.112
Betaling fra andre kommuner	I	3.106	28%	11.029	11.062	-33	0%	-176
Udvalgsbevillinger - Øvrige	U/I	4.569	47%	9.633	8.266	1.367	14%	-1.199
Personlige tillæg til pensionister	U	2.668	41%	6.491	5.854	636	10%	-292
Statsrefusion personlige tillæg	I	-1.073	40%	-2.714	-2.734	20	1%	20
Opgaveløsning for sundhedsområdet	I	-2.073	50%	-4.157	-4.146	-11	0%	-11
Madservice/servicepakker, indtægter	I	-6.275	58%	-10.841	-11.583	742	7%	377
Madservice/servicepakker, udgifter	U	4.765	39%	12.374	12.940	-566	-5%	-555
Servicearealer	U	1.504	100%	1.507	1.700	-193	-13%	-215
Ældrebolig., huslejeindt., lejetab mv.	U/I	996	-12%	-8.332	-7.653	-679	-8%	-523
Øvrige	U/I	950	13%	7.206	7.206	-	0%	-
Sundhedsuddannelser	U	2.793	37%	7.509	6.099	1.410	19%	0
Pulje Cafe Ingeborg - gladede ældrelev	U	316	54%	590	582	8	1%	0
Institutionsbevillinger	U	100.002	53%	189.060	189.397	-337	0%	0
Plejecenter Ortved	U	9.799	52%	19.027	19.467	-440	-2%	-71
Knud Lavard centret	U	25.115	51%	49.172	48.708	464	1%	57
Solbakken	U	17.902	57%	31.320	32.302	-982	-3%	-127
Træningsfunktionen	U	7.623	55%	13.896	13.587	309	2%	100
Hjemmeplejen	U	35.171	53%	66.670	66.724	-54	0%	-
Madhuset Zahles	U	2.551	114%	2.246	2.146	100	4%	-21
Fælles (elever, adm. og uddannelse)	U	1.840	27%	6.729	6.463	266	4%	62

Note: Negative tal angiver indtægter. Positive tal angiver udgifter. I kolonnerne Forv. afv. Regnskab 2017 og Forv. afv. 31.03.2017, angiver negative tal merudgifter/mindreindtægter og positive tal angiver mindreforbrug/merindtægter. Næstsidste kolonne viser afvigelsen i %. Negativ procentangivelse angiver merudgifter samt mindreindtægter.

4.6.1 Ældrelev

Udvalgsbevillinger

Udvalgsbevillingerne er opdelt i to hovedområder; Aktivitetsbaseret budgetramme og Øvrige.

Aktivitetsbaseret budgetramme

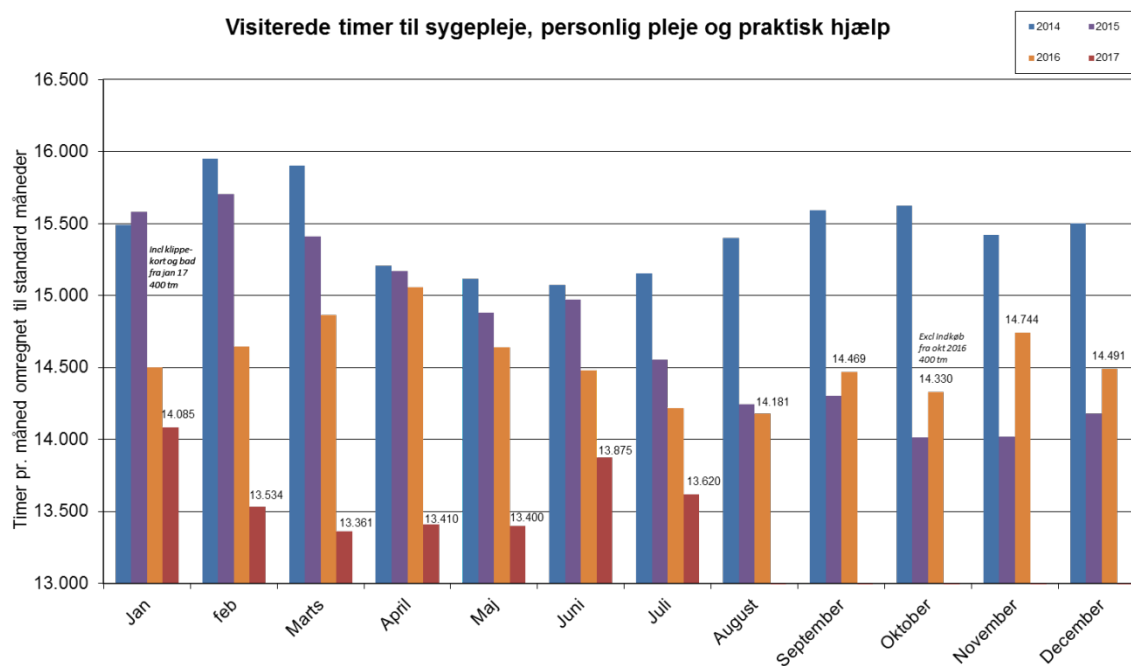
Visitationsrammen

Henføres til pleje af ældre i hjemmet og er opdelt i hhv. kommunens egen hjemmepleje, private leverandører m.v. Rammen udmøntes i forhold til det reelle forbrug på baggrund af takstberegningerne.

Januar til juli udviser samlet et mindreforbrug på 5,4 mio. kr. inkl. demografireguleringen samt det mellemkommunale regnskab. Mindreforbruget skal ses i sammenhæng med at der har været mange ledige plejeboliger, som følge af stor dødelighed i første kvartal. En del boliger er benyttet til aflastningspladser og der sker en hurtigere indflytning på plejecentrene, hvilket har medført mindre belastning på visitationsrammen. Det forventes at mindreforbruget falder med 0,1 mio. kr. pr. måned resten af året på grund af forventet indsats i forhold til rehabilitering samt effekt af begyndende venteliste på plejeboliger.

Hjemmeplejen har i det første ½ års haft et reduceret antal af borgere med stort plejebenhov, hvilket har medført et mindre behov for hjemmeplejen. Det forventes en stigning i udgifterne til hjemmeplejen i sidste kvartal af året, da Region Sjælland har varslet, at de i forbindelse med implementering af Sundhedsplatformen vil udskrive alle patienter, der ikke har behov for indlæggelse, og i den forbindelse har de bedt kommunerne om, at være forberedte på og parate til at modtage patienterne.

Der forventes således et mindreforbrug på 7,9 mio. kr. på den samlede aktivitetsbaseret budgetramme ved årets udgang. Heraf skyldes 0,8 mio. kr. det mellemkommunale regnskab. Dette er dog under forudsætning af at forbruget ikke pludselig stiger i løbet af de kommende måneder – og skønnet er således behæftet med en vis usikkerhed.



Betaling til/fra andre kommuner

Der forventes et mindreforbrug på 0,8 mio. kr. på mellemkommunale betalinger. Det drejer sig primært om borgere fra andre kommuner som har valgt at bosætte sig i Ringsted, mens Ringstedborgere som har valgt at bosætte sig i andre kommuner ligger på niveau med budgettet.

Øvrige Udvalgsbevillinger

Opgaveløsning for Sundhedsområdet

Der ventes budgetoverholdelse på området. Budgettet består af sundhedsudgifternes finansiering af akutstuer på KLC, idet de modsvarer sygehusindlæggelser – herunder betaling for færdigbehandlede patienter.

Madservice/servicepakker

Der forventes et mindreforbrug på 0,2 mio. kr. på servicepakkerne inkl. kost. Det skyldes primært en stigning i takstindtægter, som følge af højere belægning på plejecentrene i årets 2. kvartal.

Servicearealer

Området indeholder betaling for servicearealer i de nedlagte plejehjem i landområderne samt Hyldegården. Der er merforbrug på 0,2 mio. kr. som følge af udestående besparelse i forbindelse med budgetforslaget fra 2016. Der arbejdes fortsat på at finde en løsning.

Ældrebolig., huslejeindt., lejetab mv.

Der forventes et merforbrug på 0,7 mio. kr. til tomgangshusleje især pga. ledige plejeboliger det første halvår. Det forventes ud fra den nuværende situation med fuld belægning på plejecentrene, at det holder resten af året. Den lave forbrugsprocent skyldes at der er forskydning i opkrævningen af lejetab samt at ældreboligernes regnskaber (DAB administrerer) først kendes ved regnskabsafslutningen

Ældre- og Værdighedspuljemidler

Der ventes budgetoverholdelse på bevillingen, der består af tilskud og forbrug vedrørende værdighedspuljemidler samt forebyggelsespuljen.

Sundhedsuddannelser

Der forventes et mindreforbrug på 1 mio. kr. på ældreområdetets budget til elever. Dertil kommer budgettilførslen på 0,4 mio. kr. fra skoleområdet. Der er rekrutteringsvanskeligheder til både SSH og SSA, der har været en ekstra ansøgningsrunde for at tiltrække flere ansøgere, men det har ikke haft den helt store effekt. I modsætning til andre år har der været meget frafald på uddannelserne.

Institutionsbevillinger

Samlet forventes et merforbrug på 0,4 mio. kr. på institutionsbevillingerne.

Solbakken forventer merforbrug på 1 mio. kr. svarende til 3 % som primært kan begrundes i ekstra vagter på 0,4 mio. kr. samt overførsel af underskud fra 2016 på 0,4 mio. kr. Merforbruget er først konstateret i forbindelse med ½ års regnskabet, på grund af manglende ledelsesmæssige opfølgninger, specielt på eksternt vikarforbrug. Der vil blive lavet en genopretningsplan for 2017 og 2018 med henblik på at hente merforbruget senest i 2018.

På plejecenter Ortved forventes der et merforbrug på 0,4 mio. kr. som er overført fra 2016. På grund af stor personaleomsætning har det ikke været muligt at nedsætte forbruget i første halvår 2017, men der er fokus på at reducere forbruget inden udgangen af 2017.

4.7 Kultur- og Trivselsudvalget

Samlet set på Kultur- og Trivselsudvalgets budgetområde ventes merforbrug på 0,8 mio. kr., hvor forventningen efter første kvartal var budgetoverholdelse.

Tabel 4-25 Kultur- og Trivselsudvalget

Hele 1.000 kr.	U/I	Forbrug Jan.-juni 2017	Forbrugs procent 30.06.17	Korrigeret budget 2017	Forventet regnskab 2017	Forv. afv. Regnskab 2017	Forv. afv.pct.	Forv. afv. 31.03.2017
Kultur- og Trivselsudvalget	U/I	33.617	63%	53.086	53.859	-773	33.617	184
Kultur- og Trivselsudvalget	U	44.472	57%	78.002	78.606	-604	44.472	224
Kultur- og Trivselsudvalget	I	-10.856	44%	-24.917	-24.748	-169	-10.856	-44
Kultur	U/I	15.581	64%	24.526	25.512	-985	15.581	-66
<i>Udvalgsbevillinger</i>	<i>U</i>	<i>3.724</i>	<i>65%</i>	<i>5.747</i>	<i>5.563</i>	<i>184</i>	<i>3%</i>	<i>192</i>
Kulturelle arrangementer og opgaver	U	1.782	59%	3.022	2.907	115	4%	157
Museum Vestsjælland	U	1.942	71%	2.725	2.657	69	3%	35
<i>Institutionsbevillinger</i>	<i>U/I</i>	<i>11.857</i>	<i>63%</i>	<i>18.780</i>	<i>19.949</i>	<i>-1.169</i>	<i>-6%</i>	<i>-257</i>
Bibliotek	U/I	7.490	50%	15.066	14.942	123	1%	-258
Ringsted kongrescenter	U/I	4.367	118%	3.714	5.006	-1.292	-35%	0
Fritid og sundhed	U/I	18.036	63%	28.559	28.347	212	1%	250
<i>Udvalgsbevillinger</i>	<i>U/I</i>	<i>2.823</i>	<i>61%</i>	<i>4.648</i>	<i>4.467</i>	<i>181</i>	<i>4%</i>	<i>171</i>
Fritidsfaciliteter	U/I	828	80%	1.038	984	54	5%	174
Refusioner vedrørende Musikskolen	I	-403	50%	-814	-807	-7	-1%	-6
Støtte til frivilligt socialt arbejde	U	570	38%	1.496	1.497	-0	0%	3
Sundhedsfremme og forebyggelse	U	1.829	62%	2.927	2.794	133	5%	-
<i>Institutionsbevillinger</i>	<i>U/I</i>	<i>15.213</i>	<i>64%</i>	<i>23.911</i>	<i>23.880</i>	<i>32</i>	<i>0%</i>	<i>79</i>
Ringsted sportscenter	U/I	6.306	60%	10.545	10.545	0	0%	0
Folkeoplysning	U	4.857	83%	5.858	5.827	31	1%	79
Ringsted Musik- og kulturskole	U/I	4.049	54%	7.508	7.508	0	0%	0

Note: Negative tal angiver indtægter. Positive tal angiver udgifter. I kolonnerne Forv. afv. Regnskab 2017 og Forv. afv. 31.03.2017, angiver negative tal merudgifter/mindreindtægter og positive tal angiver mindreforbrug/merindtægter. Næstsidsste kolonne viser afvigelsen i %. Negativ procentangivelse angiver merudgifter samt mindreindtægter.

Kultur

Udvalgsbevillinger

Kulturelle arrangementer og opgaver

Der ventes et lille mindreforbrug på ca. 0,1 mio. kr. baseret på sidste års forbrug kombineret med faktisk forbrug til og med marts måned. En stor andel af tilskud udbetales i januar for det kommende år, hvilket bidrager til en højere forbrugsprocent end 50.

Museum Vestsjælland

Der ventes budgetoverholdelse, da budgettet svarer til det årlige driftstilskud. Der er på nuværende tidspunkt udbetalt ¾ af det samlede tilskud.

Institutionsbevillinger

Bibliotek

Der ventes et mindreforbrug på ca. 0,1 mio. kr.

Ringsted kongrescenter

Der ventes på nuværende tidspunkt et merforbrug på 1,3 mio. kr. Ringsted Kongrescenter og de aktiviteter, som kongrescentret i øvrigt står for, har en samlet budgetramme i 2017 på 3,71 mio. kr. Ringsted Kongrescentrets årlige omsætning er på 17-19 mio. kr.

Der lægges i denne budgetopfølgning op til, at Ringsted Kongrescenter tilføres 0,46 mio. kr. pga. et fejlplaceret budget (se bilag 3 - forslag til budgetændringer). Såfremt dette følges, vil merforbruget i Ringsted Kongrescenter i 2017 være kr. 832.000. Kongrescentrets økonomi er løbende vanskelig at estimere, da den i alt væsentlighed er bundet op på indtægter fra salg af kultur- og koncertbilletter samt kongres- og mødevirksomhed, der kommer periodevist og i forskelligt omfang fra år til år. Aktuelt er der 0,13 mio. kr. i forudbetalte indtægter for 2018. Det forventede merforbrug i 2017 skyldes bl.a., der i 2017 forventes en indtægtsnedgang i form af salg af billetter. Der er allerede nu igangsat en plan, der forventes at have en positiv effekt i resten af 2017 på 0,2 mio. kr. samt en fremadrettet positiv helårseffekt fra 2018 og frem på 0,8 mio. kr. Planen indeholder bl.a. reduktion af markedsføringsbudget, hjemtagning af opgaver samt justering af lejepriser samt billetpriser.

Fritid og sundhed

Udvalgsbevillinger

Fritidsfaciliteter

På nuværende tidspunkt ventes et mindreforbrug på ca. 0,1 mio. kr. hvilket er baseret indgåede aftaler samt tidligere års forbrug. Den skæve forbrugsprocent skyldes at der betales forud for indgåede aftaler.

Refusioner vedrørende Musikskolen

Forventningen er budgetoverholdelse.

Støtte til frivilligt socialt arbejde

Der ventes budgetoverholdelse på området, der består af diverse tilskud og støtte til frivilligt socialt arbejde.

Sundhedsfremme og forebyggelse

Der ventes et lille mindreforbrug på 0,1 mio. kr. som følge af vakant stilling på sundhedsfremme og forebyggelse.

Institutionsbevillinger

Ringsted Sportscenter

P.t. er forventningen at budgettet overholdes.

Folkeoplysning

Der ventes budgetoverholdelse. Forklaringen på den skæve forbrugsprocent er, at de fleste af udgifterne afholdes i første halvår, hvilket hænger sammen med ansøgningsfrister for tilskud.

Ringsted Musik- og kulturskole

Der ventes budgetoverholdelse på området.

5 Renter

Der ventes et mindreforbrug på ca. 1,4 mio. kr. på baggrund af nuværende forventninger. Det dækker over markant færre renteindtægter og -udgifter end budgetteret på grund af det lave renteniveau - som til sammen giver en positiv afvigelse i forhold til budgettet. Den lave forbrugsprocent skyldes en udgift på ca. 1,1 mio. kr. til Landsdispositionsfonden, der falder ultimo 2017.

Tabel 5-1 Renter

Hele 1.000 kr.	U/I	Forbrug Jan.-juni 2017	Forbrugs procent 30.06.17	Korrigeret budget 2017	Forventet regnskab 2017	Forv. afv. Regnskab 2017	Forv. afv.pct.	Forv. afv. 31.03.2017
Renter	U/I	1.714	28%	6.041	4.671	1.369	23%	271
Renter	U	2.482	24%	10.270	5.497	4.772	46%	4.393
Renter	I	-768	18%	-4.229	-826	-3.403	-80%	-4.123

Note: Negative tal angiver indtægter. Positive tal angiver udgifter. I kolonnerne Forv. afv. Regnskab 2017 og Forv. afv. 31.03.2017, angiver negative tal merudgifter/mindreindtægter og positive tal angiver mindreforbrug/merindtægter. Næstsidste kolonne viser afvigelsen i %. Negativ procentangivelse angiver merudgifter samt mindreindtægter.

6 Anlæg

6.1 Skattefinansierede anlæg

På anlægsområdet ventes mindreforbrug i forhold til budgetteret niveau på i alt 93,7 mio. kr. Dette dækker primært over forskydninger på anlæg, men også mer- og mindreforbrug på de enkelte anlæg. I bilag 5 ses liste samt kort status på igangværende anlæg. I Bilag 6 fremgår opdateret anlægsplan.

Tabel 6-1 Forventet anlægsresultat

Hele 1.000 kr.	Forbrug Jan.-juni 2017	Forbrugs procent 30.06.17	Korrigeret budget 2017	Forventet regnskab 2017	Forv. afv. Regnskab 2017	Forv. afv.pct.	Forv. afv. 31.03.2017
Skattefinansieret anlæg	21.162	12%	178.161	84.500	93.661	53%	56.133

Note: Negative tal angiver indtægter. Positive tal angiver udgifter. I kolonnerne Forv. afv. Regnskab 2017 og Forv. afv. 31.03.2017, angiver negative tal merudgifter/mindreindtægter og positive tal angiver mindreforbrug/merindtægter. Næstsidste kolonne viser afvigelsen i %. Negativ procentangivelse angiver merudgifter samt mindreindtægter.

6.2 Byudviklingsfond

På politikområdet Køb og Salg, som er Ringsted Kommunes Byudviklingsfond, forventes på nuværende tidspunkt et samlet netto merindtægt på 16,7 mio. kr.

Der henvises til bilag 5 for en yderligere specifikation af kommunens anlæg herunder Køb og Salg.

Tabel 6-2 Køb og salg

Hele 1.000 kr.	Forbrug Jan.-juni 2017	Forbrugs procent 30.06.17	Korrigeret budget 2017	Forventet regnskab 2017	Forv. afv. Regnskab 2017	Forv. afv.pct.	Forv. afv. 31.03.2017
Byudviklingsfond	-2.211	-52%	4.275	-12.438	16.713	391%	18.289
Drift - Køb og salg af jord	842	42%	1.981	1.982	-0	0%	-
Anlæg - Byudviklingsfond	-3.052	-133%	2.293	-14.419	16.713	729%	18.289

Note: Negative tal angiver indtægter. Positive tal angiver udgifter. I kolonnerne Forv. afv. Regnskab 2017 og Forv. afv. 31.03.2017, angiver negative tal merudgifter/mindreindtægter og positive tal angiver mindreforbrug/merindtægter. Næstsidste kolonne viser afvigelsen i %. Negativ procentangivelse angiver merudgifter samt mindreindtægter.

Der er pr. 30. juni 2017 en saldo på kommunens deponeringskonti på 17,1 mio. kr. Indtægterne medtages i regnskabet under køb og salg, så snart der foreligger et endeligt skøde.

Den samlede saldo på Byudviklingsfonden for perioden 1. januar 2012 til 30. juni 2017 udgør et overskud på 12,8 mio. kr. I bilag 4 er de enkelte projekter og beløb, som indgår i fonden, vist. Der er således en disponibel saldo på 37,8 mio. kr. i Byudviklingsfonden, der jf. kommunens økonomiske politik maksimalt må gå i minus 25 mio. kr.

6.3 Brugerfinansieret drift

På Brugerfinansieret drift ventes p.t. ikke afvigelser fra det budgettede niveau. Indtægter vedr. renovation er opkrævet over den første rate af ejendomsskatten i første halvår. Udgifter kommer ind løbende. Derfor er der p.t. en så stor nettoindtægt.

Tabel 6-3 Brugerfinansieret drift

Hele 1.000 kr.	Forbrug Jan.-juni 2017	Forbrugs procent 30.06.17	Korrigeret budget 2017	Forventet regnskab 2017	Forv. afv. Regnskab 2017	Forv. afv.pct.	Forv. afv. 31.03.2017
Brugerfinansieret drift	-22.651	1.224%	-1.851	-1.851	0	0%	310
Renovation	-22.651	1.224%	-1.851	-1.851	0	0%	310

Note: Negative tal angiver indtægter. Positive tal angiver udgifter. I kolonnerne Forv. afv. Regnskab 2017 og Forv. afv. 31.03.2017, angiver negative tal merudgifter/mindreindtægter og positive tal angiver mindreforbrug/merindtægter. Næstsidsste kolonne viser afvigelsen i %. Negativ procentangivelse angiver merudgifter samt mindreindtægter.

7 Serviceudgifter

Der forventes serviceudgifter i 2017 på 1.494,8 mio. kr., hvilket vil være en overholdelse af servicerammen, der udgør 1.502,4 mio. kr.

Servicerammen ventes således overholdt med en margin på i alt 7,6 mio. kr.

Overholdelsen skyldes den tekniske serviceudgiftspulje på 14,7 mio. kr., den indlagte driftspulje til investeringer på 17,7 mio. kr. samt budgetreserven på 3 mio. kr.

Servicerammen beregnes ud fra de samlede driftsudgifter, tillagt indtægter fra den centrale refusionsordning og tab af lejeindtægter mv. vedrørende ældreboliger. Derfra trækkes de samlede overførselsudgifter, udgifter til de forsikrede ledige, aktivitetsbestemt medfinansiering på sundhedsområdet, samt udgifter til tjenestemandspensioner i forsyningen.

1.000 kroner	Opr. Budget	Forventet årsforbrug 30.06.17
Skattefinansieret drift	2.028.602	2.056.646
Teknisk serviceudgiftspulje	14.713	
Investerings-/effektiviseringspulje	-72	
Driftspulje til investeringer	17.650	
Budgetreserve	3.000	0
Køb og salg af jord - drift	1.481	1.982
Brugerfinansieret drift	-1.851	-1.851
- Tjenestemandspensioner vedr. forsyning	-321	-270
- Ældreboliger, tab af lejeindtægter mv. - Ydelsesstøtte, støttet byggeri	-1.056	-480
- Ældreboliger, tab af lejeindtægter mv.	8.332	7.653
- Indtægter fra den centrale refusionsordning - Børn og Unge	1.472	4.503
- Indtægter fra den centrale refusionsordning - Handicap	4.809	4.831
- Indtægter fra den centrale refusionsordning - Unge	3.969	4.309
- Overførselsudgifter - Børn og Unge	-4.214	-3.203
- Overførselsudgifter - Handicap	-752	-205
- Overførselsudgifter - Unge	-345	-1.434
- Overførselsudgifter - Boligsikring/boligydelse	-32.157	-32.441
- Overførselsudgifter - Arbejdsmarked	-348.536	-358.411
- Aktivitetsbestemt medfinansiering Sundhedsområdet	-122.111	-120.903
- Andre sundhedsudgifter	-818	-1.757
- Forsikrede ledige	-67.456	-62.903
- Personlige tillæg til pensionister	-3.777	-3.121
- Brugerfinansieret drift	1.851	1.851
Samlede serviceudgifter	1.502.414	1.494.794

8 Tillægsbevillinger med kassevirkning

Nedenstående tabel samler op på de budgetændringer, der har kassevirkning i forhold til det vedtagne budget 2017.

Tabel 8-1 Tillægsbevillinger med virkning for 2017

Byrådsdato	Sagspunkt	1.000 kr.
	Sagstype Skattefinansieret drift	
14.11.2016	Køkkenindretning Bastionen	210
06.04.2017	Tekn. Servicepulje tilbageføres kassen	14.713
06.04.2017	Overførsler R2016-2017	-23.783
13.06.2017	Ophør af fejlagtig varig bevilling – boligsocial indsats	316
13.06.2017	Udmøntning af DUT-midler fra 2016 - Sundhed	-831
	Sagstype Byudviklingsfond - drift	
08.05.2017	Markedsføring – Byudviklingsfond	-500
	Sagstype Finansiering	
06.06.2017	Fritagelse for ejendomsskat	-11
	Sagstype Anlæg	
09.01.2017	Rådighedsbeløb til Byudviklingsfond	-3.486
09.01.2017	Salg af areal til almene boliger	11.989
06.02.2017	Sanering af forskellige adresser	-3.000
13.03.2017	Garantiprovision Ringsted Forsyning	181
06.04.2017	Overført rådighedsbeløb fra 2016	-77.348
06.04.2017	Rammebeløb til køb af areal – Byudvikling	-415
08.05.2017	Fremrykning af rådighedsbeløb fra 2018	-3.775
06.06.2017	Fremrykning finansiering, Byskovskole	-1.007
20.06.2017	Finansiering Oplevelsessti mv.	-330
20.06.2017	Salg af areal	2.100
20.06.2017	Sundhedshus	-8.400
	Total likviditetspåvirkning af tillægsbevillinger	-93.376

Note: Positive tal angiver mindreudgifter for kassen. Negative tal angiver merudgifter for kassen.

For anlæg er der tale om bl.a. ændringer i igangværende projekter, samt ændringer i cashflow i anlægsperioden, mens det for køb og salg er udtryk for salg under eller over budgetteret niveau. Således vil et salg af en ejendom under budgetteret niveau resultere i en udgift for kassen i forhold til det budgetterede niveau og et salg af en ejendom, der ikke er budgetteret eller er budgetteret lavere, vil resultere i en indtægt for kassen.

9 Likviditet

Kommunens likviditet (kassebeholdning) opgøres som alle kontanter, alle bankkonti samt kommunens obligationsbeholdning. Eventuelle deponerede beløb tæller ikke med i opgørelsen. Dette svarer til Økonomi- og Indenrigsministeriets autoriserede regler.

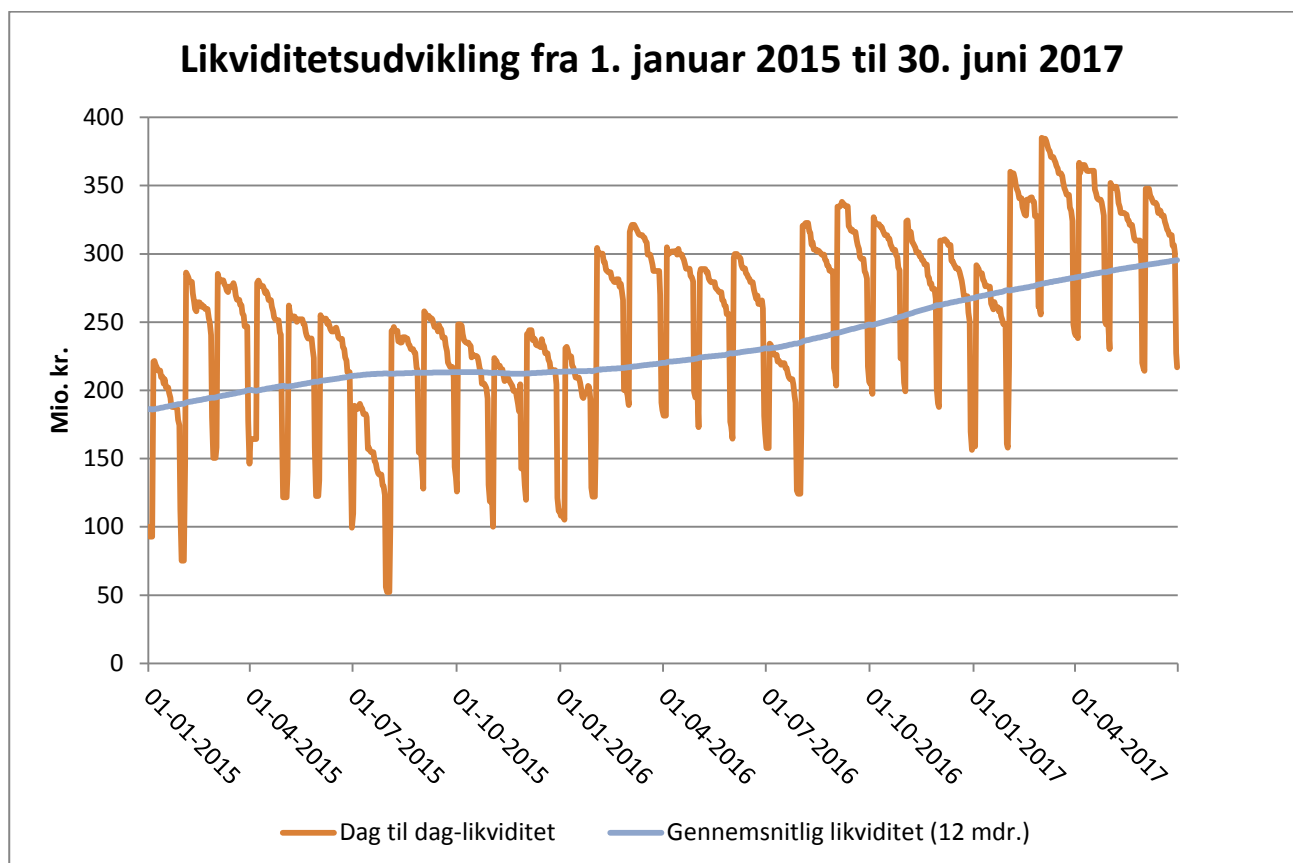
Måling af likviditet – daglige opgørelser

Likviditeten kan måles på forskellige måder. Den kan opgøres som et øjebliksbillede på en given dag som beløbet af de samlede likvide aktiver. Den daglige likviditet svinger meget fra dag til dag hen over året. Set over hele året er der et typisk årsmønster, hvor likviditeten er lav ultimo januar og juli måneder. Det skyldes især periodiseringen af ejendomsskatter som forfalder februar og august samt betalinger til statslige og private skoler som forfalder primo juli måned.

Måling af likviditet – 365-dages gennemsnit

Likviditeten kan også måles som et 365-dages gennemsnit, som er et udtryk for den gennemsnitlige likviditet set over et løbende år. Herved udjævnes de daglige udsving. Det er denne opgørelsesmetode der anvendes i kassekreditreglen som foreskriver at gennemsnittet altid skal være positivt. Alternativt bliver kommunen "sat under administration".

Figur 9-1 Udvikling i likviditet. Grafen viser henholdsvis optalt beholdning og gennemsnitslikviditet i mio. kr. fra januar 2015 til 30. juni 2017



Heraf fremgår at gennemsnitslikviditeten pr. 30. juni 2017 opgøres til 295 mio. kr. På samme tid sidste år (30. juni 2016) blev gennemsnitslikviditeten opgørt til 231 mio. kr. og 30. juni 2015 blev gennemsnitslikviditeten opgørt til 211 mio. kr.

Der skal i ovenstående tages højde for at en stor del af de 295 mio. kr. skal dække uforbrugte bevillinger m.v. på både drift og anlæg.

10 Finansiell strategi

Den finansielle strategi beskriver rammerne for den finansielle styring af såvel den langfristede gæld i Ringsted Kommune som formuen.

Formålet med Ringsted Kommunes finansielle strategi er at optimere kommunens aktiv- og passivportefølje, således at der for en given risiko opnås størst mulig renteindtægt og mindst mulig renteudgift.

Den finansielle strategi skal desuden sikre, at Ringsted kommune har et fuldt overblik over de rente- og valutarisici, der er forbundet med kommunens aktiv- og passivside.

10.1 Gæld

Ringsted kommune optager såvel fast som variabel forrentet finansiering og omlægger endvidere både til fast og variabel finansiering. Den variabelt forrentede del af gælden må udgøre mellem 0 % og 50 %, mens låneporteføljen som minimum skal have en fastrente-andel på 50 %. En rentebinding under 12 måneder anses for at være variabel.

Det fremgår af kommunens økonomiske politik, at der skal afdrages 38 mio. kr. i 2017 af kommunens gæld. Dette forventes opnået i form af de almindelige låneafdrag suppleret med ekstraordinært afdrag på gælden i 2. halvår 2017.

Af tabellen nedenfor fremgår, at kommunens andel af variabel forrentet gæld er 45 % - og altså indenfor rammerne af den finansielle strategi. Andelen er steget fra 37 % til 45 % de seneste 12 måneder, hvilket skyldes omlægning af et lån til variabel rente for at fastholde fleksibiliteten i forhold til en fortsat ekstraordinær afvikling af kommunens gæld.

Tabel 10-1 Rentefordeling af kommunens gæld eksklusiv klimatilpasning og støttede lån

Obligationsrestgæld mio. kr. pr. 30. juni	2014	Andel	2015	Andel	2016	Andel	2017	Andel
Variabel (under 12 mdr.)	194,4	48%	178,1	45%	162,5	45%	148,1	45%
mellem 1 og 5 år	78,7	20%	41,6	10%	0,0	0%	0,0	0%
Over 5 eller til udløb	128,9	32%	178,0	45%	197,0	55%	182,3	55%
Samlet gæld	402,0	100%	397,7	100%	359,5	100%	330,5	100%

Note: Den finansielle strategi omfatter rammerne og rente og valutaeksponeringer på kommunens langfristede lån eksklusive lån hos selvejende institutioner, leasinggæld og lån til støttede ældreboliger, hvor låneformen er lovbestemt, men inkl. tilknyttede finansielle instrumenter.

Ud over ovenstående lån, har kommunen på vegne af forsyningen optaget kreditter og lån til klimatilpasningsprojekter. P.t. restgæld 18,7 mio. kr. Når projekterne er endelige faktureres forsyningen renter og afdrag, og denne gæld belaster således ikke kommunens drift, og medfører kun en rent teoretisk risiko.

Desuden har kommunen en række lån til støttede ældreboliger med en samlet restgæld d.d. på 105,8 mio. kr. hvorved kommunens samlede restgæld pr. 30. juni 2017 udgør ca. 455 mio. kr.

Finansiering i fremmede valutaer må aldrig overstige 50 % af den samlede finansiering og specifikt må andelen af lån i EUR maksimalt udgøre 40 % af den samlede finansiering. I tabellen nedenfor ses udviklingen i andelen af kommunens gæld, der er optaget i udenlandsk valuta.

Tabel 10-2 Gæld i udenlandsk valuta i danske kroner, samt andel af kommunens samlede gæld (ekskl. støttede lån)

Restgæld i mio. DKK pr. 30. juni	2014	Andel	2015	Andel	2016	Andel	2017	Andel
Gæld i udenlandsk valuta	130,9	33%	144,3	36%	130,1	36%	120,4	36%

Det ses, at gælden i udenlandsk valuta steg mellem 30. juni 2014 og 30. juni 2015. Det var et resultat af den markante stigning i schweizerfrancen primo 2015. Det ses desuden, at kommunens andel af gæld i udenlandsk valuta er indenfor rammerne af den finansielle strategi.

10.2 Investering

Det er en overordnet målsætning for Ringsted Kommune at få størst mulig afkast af overskydende likviditet under hensyntagen til risiko samt gældende lovgivning.

Tabel 10-3 Afkast af kommunens obligationsbeholdning

Beholdning i mio. kr. og afkast i %	31.12.2013	31.12.2014	31.12.2015	31.12.2016	30.06.2017
Danske obligationer og inv. foreninger	61,4	57,8	200,1	190,5	186,4
Udenlandske obligationer og inv. foreninger	15,2	15,2	0	0	0
Afkast år til dato	1,00%	2,71%	-0,63%	0,66%	0,13%

I løbet af efteråret 2015 blev købt en større portion korte obligationer for at imødegå de negative renter af kommunens indestående. Den faldende værdi af obligationerne skyldes primært udtrækninger, der sker til kurs 100.

P.t. består kommunens investeringsbeholdning udelukkende af helt korte obligationer med et meget lille afkastpotentiale – og med tilsvarende meget lav risiko. Det afspejler sig i det lave afkast. Kommunens håndtering af indestående i pengeinstitutter skal tage højde for den situation der er p.t., hvor der betales for at have penge stående. I løbet af 3. kvartal ventes andelen af værdipapirer derfor forhøjet markant, for at mindske effekten af den negative rente på indestående.

11 Udvikling i kommunens tilgodehavender

De samlede restancer i Ringsted Kommune udgør 48,1 mio. kr. pr. 30. juni 2017. Ved årsskiftet var tallet 48,9 mio. kr. Altså er kommunens samlede tilgodehavender faldet med ca. 0,8 mio. kr.

Den del af gælden, der er til inddrivelse hos SKAT er i samme periode gået fra 38,7 mio. kr. til 37,8 mio. kr.

I perioden fra 2014 til 2016 er gælden gået fra 42,6 mio. kr. til 48,9 mio. kr., men indtil videre har kommunens tilgodehavender altså udviklet sig positivt i 2017.

Nedenfor ses kommunens samlede tilgodehavender til inddrivelse, fordelt på kategorier.

Restance i alt 1.000 kr.	31.12.2014	31.12.2015	31.12.2016	30.06.2017	Udvikling 31/12-30/6
Beboerindskudslån	4.040,7	4.758,9	5.693,1	6.002,0	308,9
Boligstøtte	2.550,9	2.309,3	2.230,1	2.208,4	-21,7
Øvrige regningskrav	16.245,2	18.870,5	19.649,9	19.377,5	-272,4
Daginstitution/SFO	2.089,4	2.146,6	2.560,6	2.526,2	-34,4
Musikskole/Bibliotekskrav	464,2	616,7	649,4	572,9	-76,5
Ejendomsskat	2.452,5	3.000,0	2.545,3	1.610,8	-934,4
Forbrugsafgifter	227,9	2,5	2,5	2,5	0,0
Tilbagebetalingspligtig hjælp	11.543,1	11.336,2	12.443,3	12.449,8	6,5
Gebyrer/retsafgifter	1.240,7	1.471,3	1.626,4	1.794,2	167,9
Renter	1.645,6	1.252,7	1.277,9	1.323,4	45,5
Egenbetaling ældreområdet	95,6	130,7	215,2	238,6	23,4
Restance	42.595,8	45.895,5	48.893,5	48.106,4	-787,1

Ud af de Øvrige regningskrav udgør svindelsag fra 2008 i alt 13,6 mio. kr.

Det ses, at det primært er ejendomsskatter, der har udviklet sig positivt. Der arbejdes med at udarbejde nye retningslinjer for inddrivelse, så kommunens samlede tilgodehavender kan nedbringes.