



Ringsted
Kommune

Dato: 15. september 2022

Kontaktoplysninger

Teknik- og Miljøcenter

Natur og Miljø

Rønnedevej 9
4100 Ringsted

Tel.: +45 57 62 63 00

Dir.: +45 57 62 63 49

Mail: BSL@RINGSTED.DK

Sag: 21-13443A

teknikogmiljo@ringsted.dk

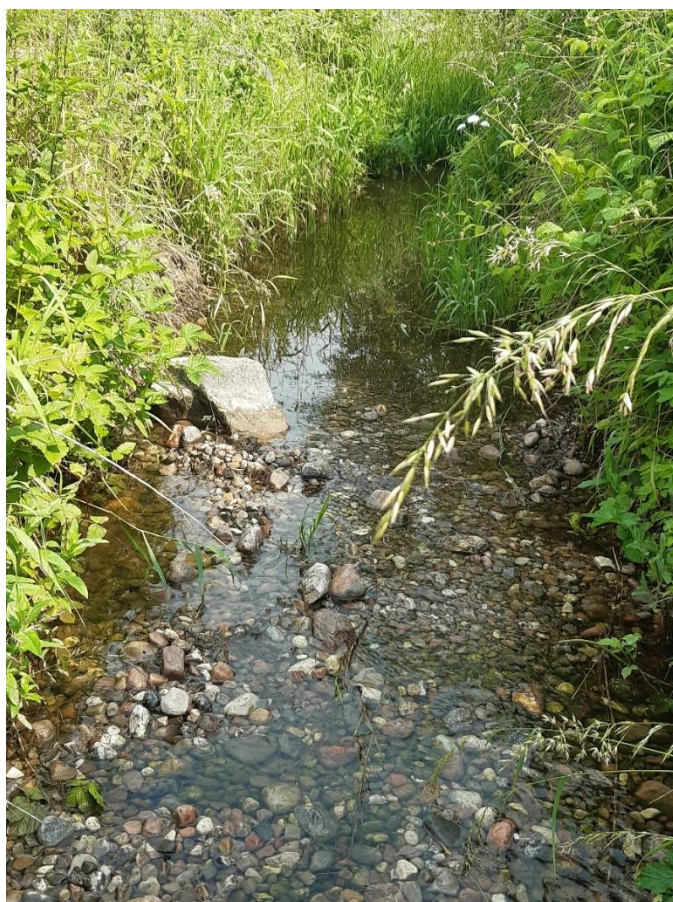
www.ringsted.dk

EAN: 5798007643157



Den Europæiske Union
Den Europæiske Hav- og Fiskerifond - Vi investerer i hav og fisk

Redegørelse - vedr. gennemførelse af vandløbsrestaurering i Sneslev Lilleå ID o8308_f





Ringsted
Kommune

Redegørelse - vedr. gennemførelse af vandløbsrestaurering i Sneslev Lilleå ID o8308_f.....	1
Afslutning af anlægsarbejde	2
Hvilke løsninger opnås ved realiseringen.....	3
Hvilken effekt der forventes af gennemførelsen.	3
Tiltag som følge af realiseringen.....	3
Skiltning i anlægsfasen	4
Beskrivelse af hvad der konkret er gennemført.....	6
Etape 1. fra Stokkemosegrøftens tilløb, til Ottestrupvej	6
Øvrige bemærkninger	Fejl! Bogmærke er ikke defineret.
Etape 2, fra Ottestrupvej til Farendløsevej	11
Etape 3 og 4: Nedstrøms Farendløsevej.....	18
Opsamling.....	21
Bilagsoversigt	21
Bilag 1. Opmåling efter realisering , vedlagt	21

Afslutning af anlægsarbejde

Anlægsarbejdet med realisering af vandløbsrestaureringsprojekt i Sneslev Lilleå med virkemidlerne, udskiftning af bund med udlægning af groft materiale, plantning af træer, samt etablering af 2 sandfang, blev gennemført i perioden maj-juni 2022. Opmåling efter endt realisering blev udført september 2022.

Realiseringen har medført mindre ændringer i vandløbets trace, hvor der er etableret sandfang. **Bilag 1a** (rapport) **og 1b** (opmålingsprofiler), viser opmåling efter realisering, der dokumenterer etablering af de to sandfang, samt at steder med udskiftning af bund ikke overskrider koten for vandløbets regulativmæssige bund. Der er således ikke sket ændringer af vandløbets dimensioner, mht. længde på vandløb, fald og koter, undtaget hvor der er etableret sandfang.

Hermed er realiseringen blev gennemført som ansøgt, og beskrevet i projektbeskrivelsen der blev fremsendt i forbindelse med ansøgning om tilsagn.



Ringsted
Kommune

Hvilke løsninger opnås ved realiseringen

Fysiske forbedringer af vandløbet, med det mål at sikre mulighed for målopfyldelse i forhold til smådyr, vandplanter og fiskeindeks. De fysiske forbedringer er opnået ved:

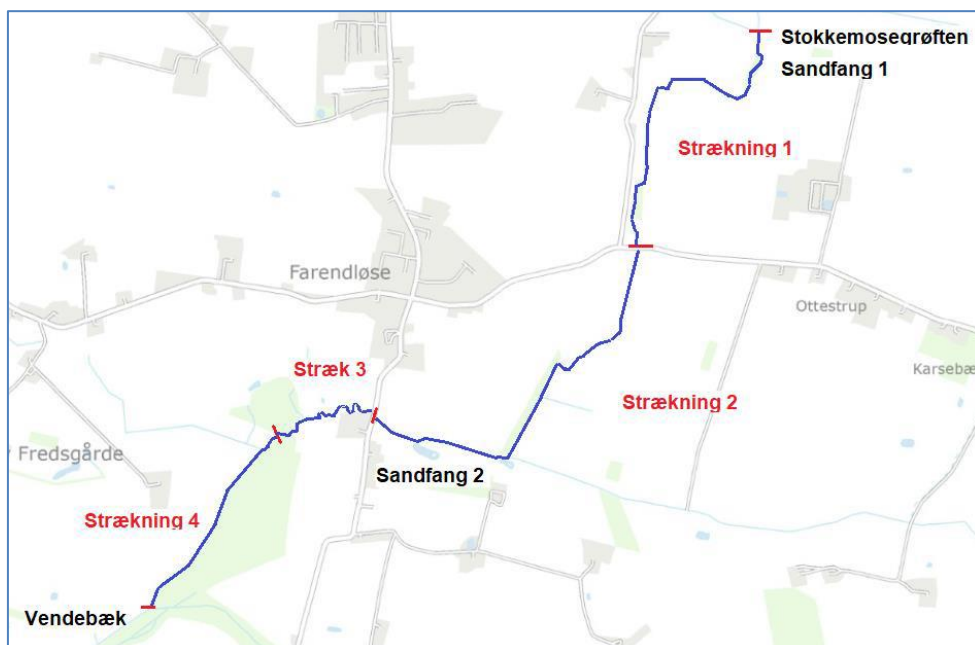
- Udskiftning af bund med groft materiale og skjulesten
- Plantning af træer
- Etablering af sandfang

Hvilken effekt der forventes af gennemførelsen.

Med projektet, er der sket en forbedring af de fysiske forhold i vandløbet, i et omfang hvor det forventningen at det kan danne grundlag for målopfyldelse i henhold til de biologiske parametre.

Tiltag som følge af realiseringen

Forbedring af de fysiske forhold er sket spredt langs hele vandområdet, og beskrives nærmere, inddelt i de 4 delstrækninger der er angivet på figur 1 nedenfor.



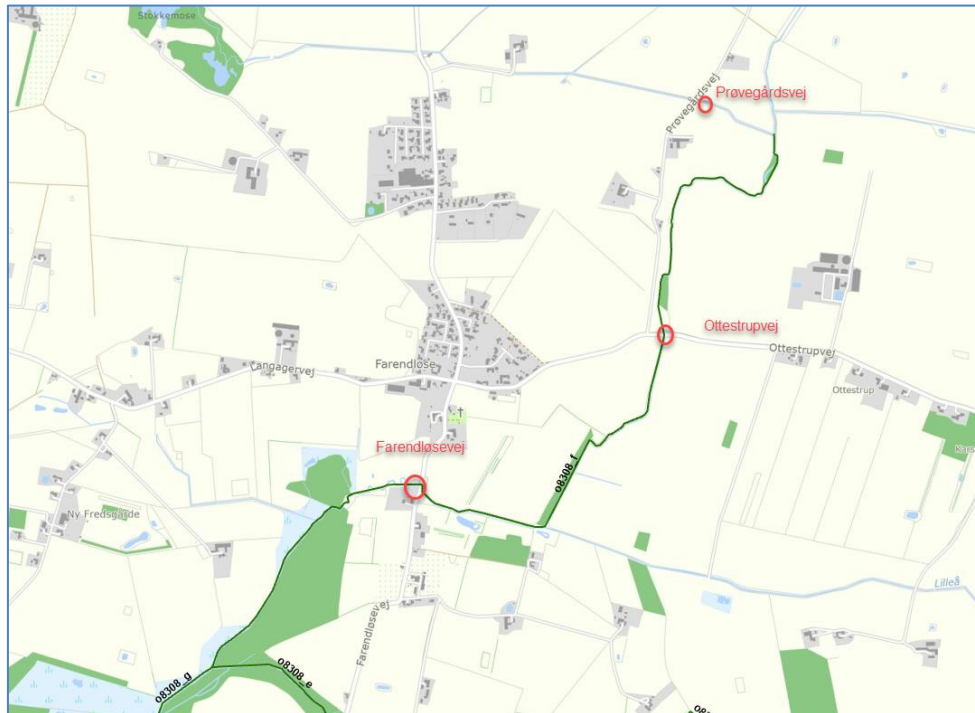
Figur 1 Oversigt over delstrækninger, samt steder for etablering af sandfang



Ringsted
Kommune

Skiltning i anlægsfasen

I hele anlægsperioden har der været skiltet om projektet, ved alle veje, (Prøvegårdsvej, Ottestrupvej og Farendløsevej).



Figur 2. Markering med rødt, med steder for skiltning i anlægsperioden



Ringsted
Kommune



Her arbejder Ringsted kommune i maj–juli 2022

- med vandløbsrestaurering af Sneslev Lilleå, i forbindelse med de statslige vandområdeplaner. Vandløbsrestaureringen består af udskiftning af bundmateriale med udlægning af grus og sten, plantering af træer, samt etablering af to sandfang.

Enterprisen udføres af HedeDanmark og styres af AP Consult



LÆS MERE PÅ WWW.RINGSTED.DK



Ringsted
Kommune

Figur 3. Opsat skilt i anlægsperioden



Figur 4. Eksempler på opsætning af skilte



Ringsted
Kommune

Beskrivelse af hvad der konkret er gennemført

I projektbeskrivelsen er projektområdet opdelt i etaper. Samme etaper gennemgås her. Tiltagene er udført som aftalt, med mindre justeringer i forhold til den oprindelige projektbeskrivelse, som følge af dialog med de berørte lodsejere, samt opmærksomhedspunkt på rørledning, hvor det sandfang var planlagt etableret. Figur 5 viser en oversigt over etaperne, samt placering af sandfang.

Etape 1: Fra Stokkemosegrøftens tilløb, til Ottestrupvej



Figur 5. Projektområde, med markering af området fra Bjergvej til Værkevadsvej

Tiltagene er udført som aftalt, med mindre justeringer af sted for udskiftning af bund.

Med etableringen, udskiftes der bund på 4 strækninger, der etableres ét sandfang og plantes træer langs vandløbet over 2 længere strækninger. Udskiftning af bund, udgør ikke nogen ændring i forhold til vandløbets regulativmæssige dimensioner.



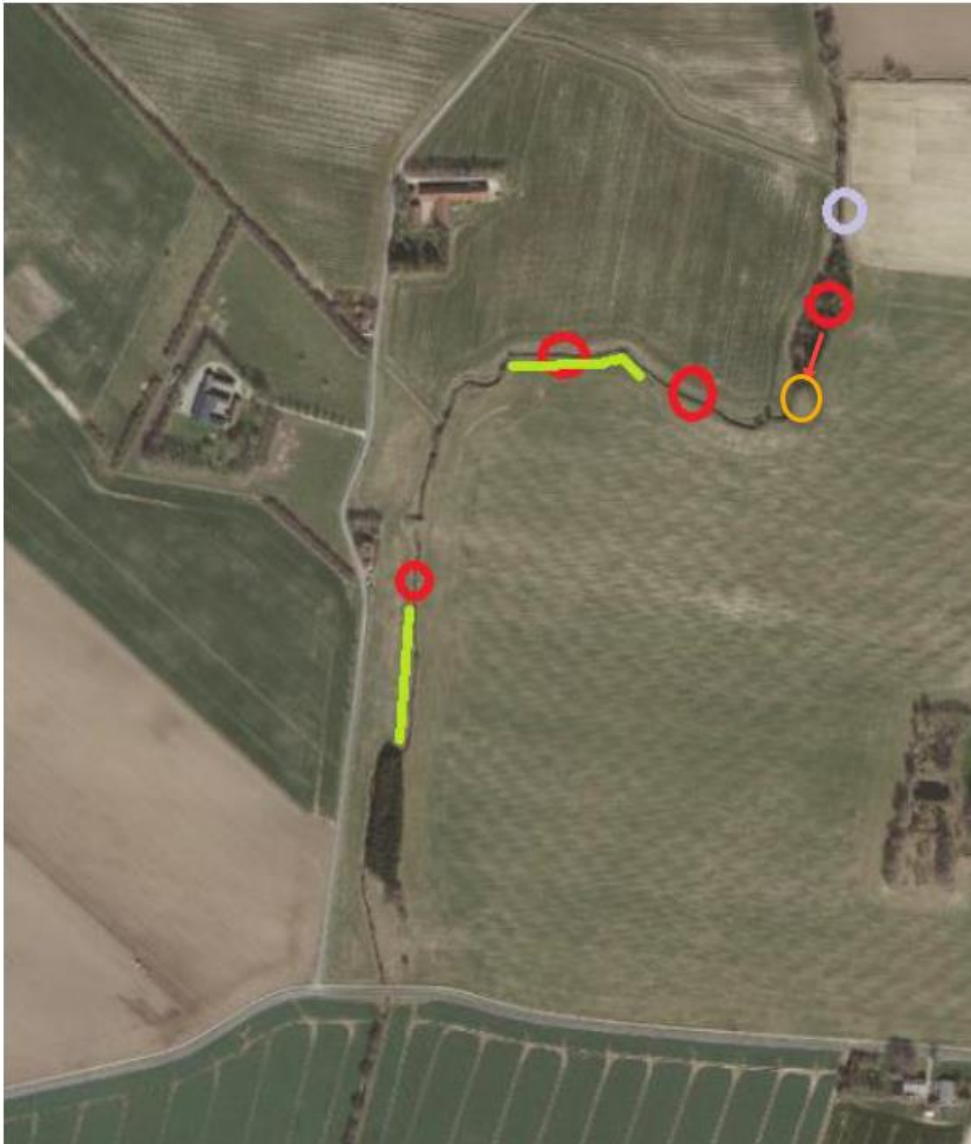
Ringsted
Kommune



Figur 6 Fra projektplan: Udsiftning af bund (rød markering). Sandfang (lilla markering), træer (grøn markering)



Ringsted
Kommune



Figur 7. Projektplan, med markering af strækning med udlægning af materiale der er rykket (pil og orange ring)

Sandfangets dimensioner fremgår af bilag.

Hvor der er udlagt materiale, er dette udlagt på strækninger af 12-15 meter med en lagtykkelse på ca. 30 cm i fuld bundbredde. Derudover er der på hele strækningen udlagt skjulesten.

Det øverste stryg med udlægning af materiale, blev flyttet ca. 30 meter nedstrøms, se figur 7, da det ikke var muligt for maskinerne at komme til vandløbet gennem den lille lund uden at fælde træer.

Trods det tørre vejr på udplantningstidspunktet, var de langt de fleste i god stand med blade og spirer ved gennemgangen.



Ringsted
Kommune



Figur 8. Skitse fra projektplan, vedr. adgangsvej til sandfang 1 og oplagsplads



Figur 9. Efter etablering af sandfang 1, lige nedstrøms tilløb fra Stokkemosegrøften



Ringsted
Kommune



Figur 10. Et eksempel på udskiftning af bund på strækningen, samt skjulesten



Ringsted
Kommune



Figur 11. Etablering i gang, med udlægning af groft materiale

Etape 2, fra Ottestrupvej til Farendløsevej



Figur 12 Projektområde, med markering af området fra Ottestrupvej til Farendløsevej



Ringsted
Kommune

Tiltag med genslyngning er udført som aftalt, med mindre justeringer i forhold til den oprindelige projektbeskrivelse, som følge af dialog med de berørte lodsejere.

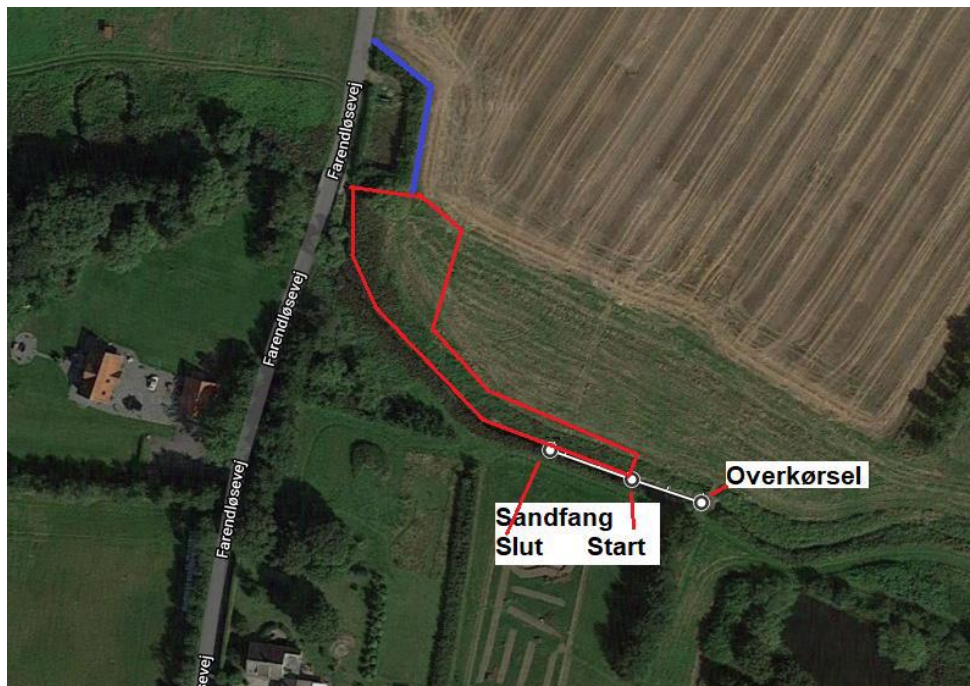
Med etableringen, udskiftes der bund på 4 strækninger, der etableres ét sandfang og plantes træer langs vandløbet over 4 strækninger. Udskiftning af bund, udgør ikke nogen ændring i forhold til vandløbets regulativmæssige dimensioner.



Figur 13. Projektplan, med udskiftning af bund og udlægning af skjulesten (rød markering), etablering af sandfang (lilla markering), plantning af træer (grøn og gul markering)



Ringsted
Kommune



Figur 14. Projektplan for sandfang og oplagsplads, samt overkørsel



Figur 15. Projektplan, med markering af strækning med udlægning af materiale der er rykket (pil og orange ring), samt rykket sandfang (pil og lilla streg)



Ringsted
Kommune

Sandfangets dimensioner fremgår af bilag 1. Sandfanget blev rykket lidt opstrøms, for at undgå gravning over en rørlægning, se figur 15.

Hvor der er udlagt materiale, er dette udlagt på strækninger af 16-18 meter med en lagtykkelse på ca. 30 cm i fuld bundbredde. Derudover er der på hele strækningen udlagt skjulesten.

Det ene stryg med udlægning af materiale, blev flyttet længere nedstrøms, se figur 15, da forholdene ikke var mulige for maskinerne at komme til vandløbet, uden at gøre for meget skade på brinken.

Mht. træplantning og udskiftning af materiale, er der taget hensyn til strækninger med erosion, hvilket har haft betydning for plantevalget, samt partier hvor der er sket erosionssikring med sten.

Trods det tørre vejr på udplantningstidspunktet, var de langt de fleste i god stand med blade og spirer ved gennemgangen.



Figur 16 Eksempel på beskadiget træplantning, der dog alligevel sætter skud



Ringsted
Kommune



Figur 17. Eksempel på plantning af træer, samt udskiftning af bund



Ringsted
Kommune



Figur 18. Endnu et eksempel på udskiftning af bund, samt plantning af træer



Figur 19 Sandfang 2, nær Farendløsevej



Ringsted
Kommune



Figur 20. ny overkørsel/spang nær sandfang, samt planthning af træer



Figur 21. Parti med brug af sten til erosionssikring



Ringsted
Kommune

Etape 3 og 4: Nedstrøms Farendløsevej



Figur 22 Projektområde, med markering af området fra den gamle jernbanebro til Roskildevej

Tiltag med genslyngning og udlægning af materiale, er udført som planlagt, med en mindre justering af placering for udskiftning af bund længst nedstrøms.

Med etableringen, udskiftes der bund på 3 strækninger og plantes træer langs vandløbet over 1 strækning, samt pletvis over en anden strækning (gule pletter på figur 23). Udskiftning af bund, udgør ikke nogen ændring i forhold til vandløbets regulativmæssige dimensioner.



Ringsted
Kommune



Figur 23 Fra projektplan nedstrøms Farendløsevej Gul= plantning af træer, rød =udskiftning af bundmateriale.



Ringsted
Kommune



Figur 24 Projektplan, med markering af strækning med udlægning af materiale der er rykket (pil og orange ring)

Hvor der er udlagt materiale, er dette udlagt på strækninger af 18-22 meter med en lagtykkelse på ca. 30 cm i fuld bundbredde. Derudover er der på hele strækningen udlagt skjulesten.

Mht. træplantning og udskiftning af materiale, er der taget hensyn til strækninger med erosion, hvilket har haft betydning for plantevalget.



Ringsted
Kommune



Figur 25. En af strækningerne med udskiftning af bundmateriale

Opsamling

Samtlige af de planlagte tiltag, med udskiftning af bund på udvalgte strækninger, etablering af 2 sandfang, samt plantning af træer langs vandløbet, er udført. Desuden er de planlagte tiltag med brinksikring, samt etablering af overkørsel på Etape 2, gennemført.

Hermed er det forventning at de fysiske forhold i vandområdet Sneslev Lilleå ID o8380_f er forbedret i et omfang, der inden for en overskuelig årrække bør sikre mindst *god miljøtilstand*, for vandløbets biologiske parametre.

Redegørelse udfærdiget af projektleder for Ringsted Kommune, Beth Søborg Lundholm

Bilagsoversigt

Bilag 1a og 1b. Opmåling efter realisering hhv. rapport og profiler, er vedlagt