

## Til

Ringsted Kommune og Ringsted Forsyning

## Dokumenttype

Opsamlingsnotat fra åbent hus-arrangement om klimatilpasning af Benløse Bypark lørdag den 7. marts 2015

## Dato

Marts 2015

# OPSAMLING PÅ ÅBENT HUS- ARRANGEMENT KLIMATILPASNING AF BENLØSE BYPARK

RAMBOLL



|               |   |
|---------------|---|
| Revision      | <b>1</b>  |
| Dato          | <b>27.03.15</b>   |
| Udarbejdet af | <b>Ann-Sofie Højbjerg Jakobsen, Rambøll<br/>Karen Marie Vølund, Rambøll</b>   |
| KS af         | <b>Katrine Øhrberg, Christian Fjord-Larsen, Rambøll</b>   |
| Godkendt af   | <b>Annette Seibæk, Lasse Skjold Petersen</b>  |
| Beskrivelse   | <b>Opsamling med idéer og forslag til Benløse Bypark ved åbent hus arrangement d. 7.3. 2015</b>   |
| Ref           | <b>Annette Seibæk, Elsebeth Furbo og Susanne Hartelius, Ringsted Kommune<br/>Solvejg Hvidemose og Lasse Skjold Petersen, Ringsted Forsyning<br/>Ann-Sofie Højbjerg Jakobsen, Jo Posselt, Victor Bjørnstrup, Karen Marie Vølund, Christian Fjord-Larsen<br/>og Christian Nyerup Nielsen, Rambøll</b> |

# INDHOLDSFORTEGNELSE

|   |    |
|---|----|
| RESUMÉ .....  | 4  |
| PROCES FOR KLIMATILPASNING AF BENLØSE BYPARK .....    | 5  |
| HOVEDPINTER .....                                     | 6  |
| KOMMENTARER .....                                     | 8  |
| KOMMENTARER PÅ KORT .....                             | 14 |
| KOMMENTARER PÅ DIALOGPLANCER .....                    | 23 |
| KOMMENTARER PÅ INSPIRATIONSFOTOS .....                | 24 |
| PLANCHER FRA ÅBENT HUS-ARRANGEMENT DEN 7.3.2015 ..... | 30 |
| INVITATION .....                                      | 45 |



## RESUMÉ

### LØRDAG D. 7. MARTS 2015 INVITEREDE RINGSTED KOMMUNE OG RINGSTED FORSYNING TIL ÅBENT HUS ARRANGEMENT OM KLIMATILPASNINGEN AF BENLØSE BYPARK

#### Baggrund

Området omkring Benløse Bypark skal klimatilpasses fra 2015 til 2017. Når det regner kraftigt står Benløse under vand, og beregninger viser, at det kun bliver værre i fremtiden. Ringsted Kommune ønsker desuden at være på forkant og handle i tide, så de store oversvømmelser, man har oplevet andre steder i landet, kan undgås. Området ved Benløse Bypark er derfor udpeget som et indsatsområde i Ringsted Kommunes 'Handleplan for Klimatilpasning'. Området er et af de første, der skal klimatilpasses, da det er tæt bebygget med boliger, institutioner, erhverv og handel, og store værdier derfor risikerer at gå tabt ved kraftige regnskyl og skybrud.

Som et gennemgående princip i klimatilpasningen i Ringsted Kommune skal regnvand i fremtiden ledes på overfladen i stedet for i rør under jorden. Ved kraftig regn og skybrud vil regnvandet fremover blive ledt til render og lavninger i det grønne areal ved Hørstørkervej og Benløse Bypark, hvorfra det vil løbe igennem Byskoven og ende i et nedsivningsområde nordøst for skoven. Den løsning er både billigere end at lægge nye, større kloakrør og giver desuden nye, rekreative muligheder i området. Med klimatilpasningen af Benløse opstår der en unik mulighed for at se på Benløse Bypark med nye øjne: Hvordan skal den indrettes og bruges i fremtiden? Det var baggrunden for, at Ringsted Kommune og Ringsted Forsyning havde inviteret naboer og brugere af Benløse Bypark til et åbent hus-arrangement om planen for parken.

#### Om åbent hus-arrangementet

Formålet med åbent hus arrangementet var dels at give naboer og andre brugere af Benløse Bypark og Byskoven en samlet, overordnet information om den planlagte klimatilpasning af området, dels at gå i dialog med naboerne om deres nuværende brug af parken og deres behov og ønsker til parken i fremtiden.

Åbent hus arrangementet blev holdt lørdag den 7.3.2015 kl. 10-13 i Benløse Centeret. Arrangementet var uformelt, og man kunne frit møde op inden for tidsrummet, se på plancher, tale med medarbejdere fra Ringsted Kommune og Ringsted Forsyning, få projektet præsenteret på en guidet gåtur i området og komme med sine forslag, idéer og kommentarer.

Tæt på 200 borgere mødte op i tidsrummet, hvor også byrådsmedlemmer var repræsenteret. Formand for Klima- og Miljøudvalget Klaus Hansen åbnede dagen, mens borgmester Henrik Hvidesten rundede af.

Generelt var der stor interesse for projektet hos de fremmødte deltagere og mange konkrete forslag og idéer blev indsamlet i løbet af dagen. Det er disse kommentarer, forslag og idéer, der er samlet i dette notat.

#### Om opsamlingen

Opsamlingen dokumenterer deltagernes kommentarer, bidrag og idéer, som de blev skrevet ned på post its, fotos, plancher mv. og fortalt til medarbejdere fra Ringsted Kommune, Ringsted Forsyning og Rambøll i løbet af åbent hus arrangementet. Opsamlingen indeholder desuden forslag og kommentarer, som er fremsendt til projektleder Annette Seibæk, Ringsted Kommune eller projektkoordinator Lasse Skjold Petersen, Ringsted Forsyning frem til den 27. marts 2015. Opsamlingen skal bruges i det videre arbejde

med at konkretisere projektet i løbet af 2015.

Opsamlingen indeholder et overblik over processen, et kort resumé af hovedpointer samt en nedskrivning af samtlige skriftlige og mundtlige kommentarer og forslag fra åbent hus-arrangementet. Opsamlingen er så vidt muligt en gengivelse af, hvad der blev skrevet og sagt under arrangementet. Enkelte steder er der dog for meningens skyld tilføjet enkelte ord og omformuleret enkelte sætninger. Der er desuden læst korrektur.

Kommentarer og forslag er kategoriseret og tematiseret i forhold til fire gennemgående spørgsmål i dialogen:

- Hvad er vigtigt for dig?
- Hvordan bruger du Byparken/Byskoven i dag?
- Hvordan vil du gerne bruge Byparken/Byskoven i fremtiden?
- Hvad savner du i Byparken?

Derudover er der under overskriften 'andet' samlet kommentarer, som falder udenfor temaerne.

Kort med indtegnede forslag og fotos med kommentarer er desuden sat ind sammen med plancher fra dagen og invitation til åbent hus-arrangementet.

Opsamlingen blev fremsendt til Ringsted Kommune og Ringsted Forsyning fredag den 27.3.2015.

## PROCES FOR KLIMATILPASNING AF BENLØSE BYPARK



Projektet blev startet op i 2014. Fra foråret 2015 til forår 2016 skal projektet detailprojekteres og herefter politisk besluttet. Anlægsarbejdet går i gang i foråret 2016 og parken indvies i slutningen af 2017.



## HOVEDPUNKTER

**DER VAR FLERE SAMMENFALD MELLEM KOMMENTARER, FORSLAG, IDÉER OG BEKYMRINGER – MEN OGSÅ FORSKELLE. HERUNDER HOVEDPUNKTER I RESUMÉ.**

### **Byparken og Byskoven bliver brugt året rundt**

Deltagerne ved åbent hus-arrangementet gav udtryk for, at både Byparken og Byskoven bliver brugt året rundt. Om vinteren er kælkebakken op mod Børnehuset Toften særligt populær – også hos borgere, der ikke bor i området, og som derfor kommer kørende til i bil. Om sommeren leger børn i parken og især 'det midterste' rum i Byparken bliver brugt til grill og udendørs hygge. Året rundt bruger hundelufferne parken og Byskoven til de daglige gåture. Parken fungerer desuden som gennemgangsareal fra Benløseparken og over til indkøbsfaciliteterne. Men deltagerne havde også et stort ønske om at forbedre parken, så endnu flere vil bruge den til endnu mere i fremtiden.

### **Bevar kælkebakken!**

Det var en klar udmelding, at man ønsker at bevare kælkebakken, som den er (skrevet 11 steder). Kælkebakken kan eventuelt forhøjes ved at bruge jord, der skal køres væk andre steder i parken, og man kan gøre en del af kælkebakken mindre stejl, så den passer bedre til små børn. Men den må ikke nedlægges! Kælkebakken opleves som et meget stort aktiv i et område, hvor der ellers ikke er så mange tilbud og aktiviteter til børn og unge.

### **Ønskes: Flere aktiviteter for alle aldre**

Listen over aktiviteter, som naboer og brugere af Benløse Bypark og Byskoven foreslår, er lang - fra skøjtebane, naturlegeplads og bålhytte til motionsredskaber, skaterbane og årstidsbestemte arrangementer - så Benløse Bypark kan blive et sted, hvor man tager hen og bruger et par timer en lørdag

eftermiddag. Selv om fokus lå på børn i alle aldre og unge, så var der også forslag til aktiviteter for voksne og ældre medborgere, fx udendørs motionsfaciliteter.

Et andet gennemgående forslag var at bruge vandet i en af lavningerne til om sommeren at have et lavt soppebassin, og om vinteren til en skøjtebane, som også ville kunne tiltrække besøgende fra et større område end Benløse. Et andet markant ønske var et udfordrende legeområde for børn i alle aldre, en slags naturlegeplads, som forældre og bedsteforældre kan tage deres børn med over til, og som gerne er så udfordrende, at man kan bruge flere timer der. På nuværende tidspunkt findes der ikke noget af den slags i området, så derfor må man køre til det.

### **Erstatning for boldbanen**

Der var flere, der pegede på, at der bliver behov for at etablere en ny boldbane, når boldbanen ved siden af Børnehuset Toften nedlægges i forbindelse med udvidelsen af børnehaven. Boldbanen er meget brugt i dag, især af de unge på 15-17 år, og meldingen var, at det ville være et stort savn i området, hvis den forsvinder. En ny boldbane behøver dog ikke nødvendigvis at være lige så stor som den eksisterende - en mindre bane er bedre egnet til mindre børn, som en deltager gjorde opmærksom på.

### **Et nyt mødested i området**

Sidestillet med ønsket om flere aktiviteter i Benløse Bypark var ønsket om, at parken bliver indrettet, så mulighederne for ophold bliver bedre. Det gælder både den stille pause på en bænk for den, der er ude at gå en tur, og det mere organiserede ophold, hvor familier, vennegrupper, dagplejemødre, skoleklasser mv. samles om fx en bålplads eller borde og bænke. Der blev også udtrykt ønske om, at Benløse Bypark kunne blive det nye mødested for beboere i blokkene og i parcelhuskvarterene.



### Åben parken op – og skab tryghed og liv

Det var et generelt ønske, at åbne parken mere op, fx ved at fælde træer og rydde ud i buskadser. Flere kommenterede, at parken opleves som utryk og lukket, som den er nu, og at man ved at åbne den mere op kunne gøre parken mere attraktiv og tiltrække flere mennesker. Hvis man kan se, hvad der foregår, får man mere lyst til at gå derind, som en af de deltagende pointerede. Men samtidig var der også et ønske om at bevare det grønne - gerne med en større variation i beplantningen end i dag, så årtiderne understreges, og der kommer et rigere fugleliv. Beplantning kan bruges til at skabe rum og læ i parken.

### Vedligeholdelse: Det skal se pænt ud året rundt

Generelt var borgerne optagede af, at området skal se pænt ud året rundt. Borgerne har blik for, at de løsninger man vælger, om det så er en legeplads, bænke eller beplantning, også skal kunne vedligeholdes. Og her var meldingen klar: Parken og materialerne må gerne være flotte at se på og forskønne området, men husk, at det også skal vedligeholdes i det lange løb. Desuden var der et markant ønske om flere og bedre placerede skraldespande, fx ved indgangene til parken, i nærheden af stisystemer og ved grillpladsen.

### Permanent vand?

En del borgere var optaget af muligheden for at have en eller anden form for permanent vandelement i parken. Det kunne være som et lavt bassin, der kun bruges som soppebassin om sommeren og skøjtebane om vinteren eller et mindre vandløb med sten omkring, hvor ænder kan samle sig.

### Tilgængelighed: stisystem og lys

Mange kommenterede, at Benløse Bypark i dag fungerer som gennemgangsområde fra Benløseparken til indkøbsmulighederne på den anden side af parcelhuskvarteret. Derfor var der også et ønske om at bevare stierne på tværs af parken og at tænke over tilgængelighed, da de nuværende stier nemt mudrer til. Derudover kan man overveje belysning på stierne, da parken opleves mørk og derfor utryk om vinteren. Endelig var der ønsker om at forbinde parken med Byskoven via et stisystem.

### Kommer Benløseparken med i projektet?

En særlig bekymring lød fra beboere fra Benløseparken, der var nervøse for, om deres problemer med oversvømmede kældre ville blive løst, hvis ikke Benløseparken kommer med i projektet.



## KOMMENTARER

HERUNDER EN OPSAMLING PÅ KOMMENTARER SKREVET PÅ POST-ITS, FOTOS, PLANCHER OG GIVET MUNDTLIGT TIL MEDARBEJDERE FRA RINGSTED KOMMUNE, RINGSTED FORSYNING OG RAMBØLL VED ÅBENT HUS-ARRANGEMENTET. DESUDEN KOMMENTARER INDSENDT PÅ MAIL TIL KOMMUNEN ELLER FORSYNINGEN FREM TIL 27.3.2015.

### Hvad er vigtigt for dig?

- Bevar kælkebakken, den er et aktiv om vinteren
- Skraldespande – placer dem ved indgang og udgang til parken
- Vedligehold – det skal kunne vedligeholdes og se pænt ud året rundt
- Borde og bænke til ophold, gerne nogle i skyggen også
- Udfordrende legeplads/aktiviteter til børn i alle aldre
- Rør ikke ved boldbanen (ved siden af Børnehuset Toften, red.)
- Belysning er vigtig
- Parken skal åbnes op
- At man ikke bryder det hele op og starter forfra i parken
- At lavninger og bassiner ikke bliver så dybe, at det bliver farligt for børnene at være i parken
- At Benløseparken kommer med i projektet
- Hvad projektet ikke må ødelægge: Kælkebakken, fodboldbanen, de store træer i randområderne samt de 3 store kirsebærtræer på Lokesvej ud for nr. 28 ligeledes de 2 hovedstier, som udspringer fra hjørnet af Lokesvej og Asgårdsvej, altså parallelt løbende med fodboldbanen mod Centeret, samt dennes sti randbeplantning og stien mod blokkene i Benløseparken.

### Hvordan bruger du Benløse Bypark og Byskoven i dag?

- Lige nu er der nogle få, som holder picnic i Byparken om sommeren
- Til gåture
- Til gennemgang til indkøb
- Kælkebakken
- Kælkebakken skal forblive som den er. Den bruges af rigtig mange forældre og børn, også på tidspunkter hvor der ikke er sne
- Legeområde med børnebørnene
- Boldbanen, som bliver nedlagt (på arealet ved siden af Børnehuset Toften, red.)
- Lufter hund i hele området – også i Byskoven
- Det 'midterste' rum i parken bliver brugt til grillplads om sommeren
- Jeg bruger den, som den er
- Synes, det er godt med grønt og kælkebakke
- Godt med grønt, borde/bænke og kælkebakke
- Grillplads/bålplads er et problem. Ved den nuværende bålplads svines meget og ryddes ikke op. Der afbrændes forskellige ting og desværre også træer og grene fra parkens beplantning. En efterladt bålplads med gløder udgør også fare for både dyr og børn.
- Fra hjertet er det grønne parkområdet en fryd for øjet hver dag, når jeg oplever det, derfor gør det ondt i sjælen hvis I ændrer på græsområder, træer og buske. Når det så er sagt, så har jeg fuld forståelse for, at vi som borgere skal være tilfredse med at Ringsted Kommune vil tage hånd om klimatilpasning i kommunen.



## Hvordan vil du gerne bruge Benløse Bypark og Byskoven i fremtiden?

- Forslag 1 er bedst. Udsynet er vigtigt
- Benløse Bypark skal ikke ændres
- Synes bedst om forslag 2 (hvor de tre rum i parken bevares, red.)
- Forslag 1 foretrukket, da der ikke er træer for enden af kælkebakken (hvor parken åbnes op til et stort rum, red.)
- Jeres præsentation af projektet var ganske udmærket, hvis jeg skal vælge mellem skitse 1. og 2. vil jeg vælge skitse 2. i.o.m. jeg mener den tager mest hensyn til bevarelse af træer og buske.
- Er glad for forslag 1 pga. niveauerne, bakker
- Til arrangementer ved påske, jul, sommer osv.
- Der må gerne ske noget året rundt
- Skab liv herude
- Som sansepark – set i Japan
- Sti med natursten som kan bruges til zoneterapi
- Mødested for naboer, fx sted hvor beboere fra Benløseparken og parcelhusene kan mødes
- Spejder + børnehaven kan bruge parken til overnatning
- Der skal være noget for unge mennesker
- Mere åben park
- Sport – forskellige sportsgrene. Noget der kan tiltrække folk
- Man skal kunne se, hvad der er derinde for at have lyst til at bruge det
- Benyt vand eller landskabsprojekt til at forbinde parken med den større park (Benløse Bypark) og videre til naturområdet.

### Aktiviteter

- Grillplads. Alle griller på altanerne nu
- Bålplads (brug om sommeren)
- Fiskesø/fiskested
- Udendørs gymnastikredskaber
- Løbestier

- "En udendørs disko-fest
- Leg for store børn/skateboardbane
- Motionssti på 1000 m med afstandsmarkering for hver 100 m. Meget gerne med lys på stien i de mørke måneder, evt. med intelligent belysning som tænder, efterhånden som man kommer løbende, se Søndermarken
- Motionsbane til alle – også til seniorer
- Udendørs træningspavillon, som Fælledparken
- Flere kollektive muligheder
- Parkourpark.

### Kælkebakken

- Bevar kælkebakken (nævnt 11 gange)
- De små børn skal også have en plads ved kælkebakken
- Det kunne også være godt med en kælkebakke for de mindre børn. Den er lidt stejl
- Lav kælkebakken endnu større med jorden fra udgravningen.

### Hvad savner du i parken?

- Noget der signalerer Benløse – et skilt, en statue/ skulptur, der skaber lokal identitet
- Mere sammenhæng mellem center og byparken.

### Spil og leg

- Gynger til børnehaven, der lige nu bruger Asgårdsskolens lille legeplads
- Måske petanque
- Legeaktiviteter til store og små børn. Store børn skal have noget, de kan klatre i/på
- Vi er kede af, at fodboldbanen skal inddrages til børnehaven, så måske det nye projekt kunne indeholde en boldbane. Glade for, at den nuværende boldbane er heget ind, så boldene ikke ryger på vejen eller i folks haver
- Noget mere til voksne, der bor i blokkene
- Sidst på efteråret kunne man med en rørventil beholde vandet i ét bassin eller to, således at der



var mulighed for at kunne løbe på skøjter, men alfa og omega vil være at der ikke danner sig anden vegetation end græs, og at ikke opstemningen af vand foranleder til masser af myg

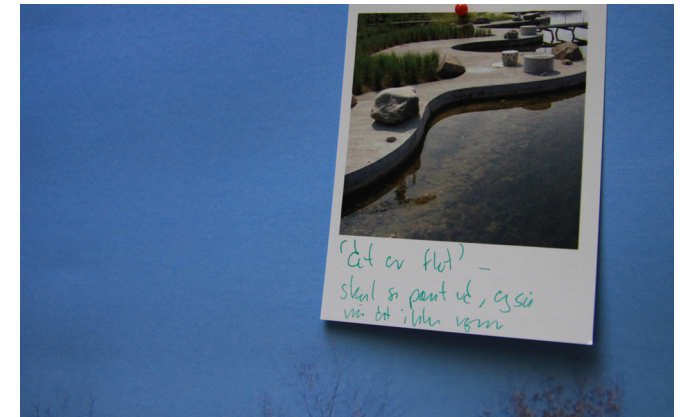
- Skøjtebane (nævnt 10 gange)
- Multibane til fx basket, fodbold, i kunstgræs eller gummi
- Erstatningsboldbane (for boldbanen, der nedlægges ifm. udvidelsen af Børnehuset Toften), lavtliggende evt. kombineret med skøjtebane
- Lukket street fodboldbane med basketboldnet, se Sdr. Boulevard
- Bevar boldbanen (nævnt 8 gange)
- Der bør bibeholdes en boldbane. Den nuværende bruges meget. Fx en boldbane i håndboldstørrelse et andet sted i parken
- Ikke græsbelægning på boldbane – det bliver ødelagt
- Ikke en 11-mandsbane, men en mindre bane i kunststof, lukket bane, så vi holder på de drenge, der ellers ville tage ind til byen, når de ikke er mange nok til at spille på den store bane
- En ruller-skøjtebane/skaterbane, så børnene kan køre rundt
- En ny legeplads, gerne mere fysisk aktivitet
- Naturlegeplads, træ og sand, osv.
- Naturlegeplads med træstammer, evt. med de træer der allerede er fældet sammen med projektet
- Legeplads med knald på, lidt à la Klosterparken, både noget for børn og for voksne
- Stor indhegnet legeplads, bl.a. med gynger, klatrestativer, sandkasser, børnetrafik, legeplads
- Legeplads til de helt små børn
- Spil og brug af parken som fx i Tølløseparken
- Fitnessstativer også udendørs
- Udendørs "legeplads" for voksne (motionsredskaber)
- MTB-spor til børn
- Skateboard/løbehjulbane for børn, som Engha-

veplads i København

- Skatebane/baner til børn og unge mennesker
- Brug det sidste "park-rum" ved børnehaven til multisportbane, fx med boldbane, rundbold, net til basket
- En anden ide, en skate-rampe eller en fed hule/træhus oppe i et træ
- Multibane på den gamle "Aldi-bane".

#### Ophold

- Skraldespande og bænke i både park og skov
- Skt. Hans-bålplads, stor åben, så man kan holde fælles Skt. Hans
- Borde og bænke (skrevet 8 steder)
- Borde og bænke ifm. legeplads, så de voksne kan sidde og slappe af, mens børnene leger
- Bænke langs stier rundt om "sænkningerne"
- Grill-plads, lidt forhøjet så børn og hunde ikke træder i gløderne
- Ophold til voksne, så de kan komme lidt ud, men stadig med beplantning
- Bålplads (skrevet 7 steder)
- Træstammer til at opdele i flere rum, og man kan sidde på
- Borde og bænke, både til børnehaverne, men også til 2-3 personer, så dem, der går tur alene eller 2 og 2 ikke føler, de tager for meget plads
- Mulighed for sted til dagplejemødre med børn i den nordøstlige del
- Stort grill-anlæg!
- At midterste "rum" i parken bliver brugt om sommeren til grill/ophold
- Borde og bænke til at spise aftensmad
- Tænk på materialer til borde/bænke. Det skal blive ved med at se pænt ud
- Hyggrokroge til grill
- Overdække, fx hytte/regnvejrsskjul i pavillion/et sted til at være i regnvej
- Shelter eller bålhytte. Camperplads



- Toiletter
- Idé fra Køge Kyst med en halvåben overdækning med stålkøkkenborde bygget ind i hytten med grill indbygget i bordpladen. Med vandhaner og vask i bordpladen. Bagerst i hytten er der aflåst toilet. Man kan booke hytten online til fx fødselsdag og derved låne nøgle til toilettet. Derudover er der borde/bænke-sæt (disse kunne dog gøres smartere så de ikke kan stjæles) mere à la dem på Ringsted torv. Der er hængekøjer imellem pæle, og der er lavet krydderurte-kasser. Disse kunne evt. passes af skoleelever, børnehaver etc.

#### *Beplantning og natur*

- Åben op med beplantning, især for blokkene
- Åben beplantning. Parken indbyder ikke til aktiviteter, som den er nu.
- Pil - ude på naturstyrelsens område til rensning
- Trækroner i toppen og ellers bare træstammer
- Som i Viborg, borgvold. I forhold til beplantning. Åbenhed. Lys. Gamle træer
- Ænder, dyr i børnehaven. Forslag til styregruppen
- Træerne må ikke blive for høje, så tager de lyset
- Lad træerne stå. Vi skal stadig have træer
- Masser af grønt er flot
- Ikke for høje træer
- Fjerne de høje træer (birketræerne)
- Store træer fældes og beskæres.
- Lavere beplantning – ellers tager det sollyset (nævnt 3 gange)
- Træbevoksning i parkens sydøst-vendte side er alt for høj og tager lyset fra mange nærliggende beboelser. Dette skaber irritation og brummen. Det må fx kunne planlægges således, at der holdes en lavere bevoksning i sydøstsiden end i nordvest siden hvor den ikke generer beboelser på samme måde
- Fjerne krat under birkelunden og de andre steder, hvor der er høje træer
- Krat til at lege i – nogle buske er gode at lave

huler i

- Behold buske af hensyn til fugle
- Sæt fuglekasser på træerne, det giver mere fugleliv
- Fugle/redekasser – mejsekasse
- Af hensyn til fuglelivet er det vigtigt med mange tætte buske. Og alle buske må ikke klippes tilbage det samme år, da det medfører at småfuglene forsvinder helt i flere år. Det er erfaringen, der taler
- Blandet vegetation, fx løgtæppe og rhodendron Der skal være noget, der er pænt året rundt. Tænk Kongens Have i København
- Duftende blomster, fx i betonbed
- Årstidsbestemt beplantning, så det er pænt året rundt
- Ordentlig skov, som kan bruges til lidt af hvert – nu er der meget mudder

#### *Tilgængelighed og stier*

- Stisystem, gerne tørt. Det er meget smattet nu
- Et praktisk stisystem. Gerne tørt. Over til Rema 1000. Gerne til løbeture
- Gode stier, lindetræer, både til gang og cykler
- Stisystemer på kryds og tværs af byparken. Bl.a. så man kan gå fra Benløseparken over til Rema 1000 og Netto
- Bevar stien fra Benløseparken til indkøb – dvs. hen til Lokesvej
- Forbindelse til engområdet gennem skoven kan være i forbindelse med en sti eller lignende, evt. anlægge en ny sti
- Bedre gåstier, stisystemer, der er oplyste, så det ikke er utrygt
- Cykelstier
- Sti, som går lige igennem, så os der kommer fra Benløseparken kan komme til fx Rema/Netto.
- Lys på nogle af stierne
- Tænk på tilgængelighed. Man skal kunne komme på tværs af parken i kørestol eller med rollator.

- Stier med ordentlig belægning – nu er det et stort søle og stierne er meget mudrede
- Tørre stier fra hver blok
- Broer gennem området.



### *Belysning og tryghed*

- Solcellelamper langs med stierne rundt i byparken
- Åbenhed og belysning for sikkerhed om natten/aftenen
- Mere belysning
- Man kan ikke se en hånd for sig om vinteren i mørke
- De er utrygt i parken, når det er mørkt
- Åben parken op over mod Benløseparken, men tænk også på vind – al beplantning skal ikke væk. Det suser gennem blokkene, når det blæser nu.

### *Vedligehold*

- Der har været vandalisering af borde/bænke i skoven, så gør det åbent
- Husk, nye tiltag kræver rengøring
- Affaldshåndtering
- Vedligehold skal udføres af fagfolk, der ved hvordan man beskærer et træ
- Skraldespande. Prioritér hvor de skal stå, dem der er
- Skraldespande ved ind- og udgange til parken og ved grill-arealer
- Husk at tænke på vedligehold og økonomi, tænk langsigtet, og tænk i ikke-vedligehold
- Materialerne på fx bænke behøver ikke at være fine og "arkitektede", det vigtigste er, at der er en bænk at sidde på.

### *Hunde*

- Nu er der mange hundeluftere og hunde-hømhøm
- Hundeskov/hundetoilet
- Hundeskov til små hunde med agility/redskaber
- Opslag og skilte med information om særligt hundeområde
- Hømhøm-poser i parken ved skraldespande
- Indhegnet hundelegeplads i hver ende af parken
- Bedre skiltning til hundeejere med sjov, men løftet pegefinger

### *Udseende*

- Flot natur, vand, variation, dyreliv
- Tænk på æstetik og belysning, fx med oplyste træer om natten
- Det skal se pænt ud, også når det ikke regner
- "Friseret" og pænt til ophold
- Mere åben, sammenhængende park.

### *Permanent vand*

- Åbent vandløb med bro over
- Permanent vandspejl, som kan bruges som skøjtebane om vinteren og dyppe tæer i om sommeren (erstatte den nuværende sidste sætning)
- Sikkerhed omkring lavninger – gelænder ved dybe lavninger
- Bassiner med lavt vand – som hurtigt kan fryse til skøjtebane
- Et sted med lidt blivende vand, evt. med sten omkring
- Springvand
- Lav nogle lavninger, der altid står vand i
- Lidt vedvarende vand i den ene ende med mulighed for, at der kommer ænder. Om vinteren kan den bruges som skøjtebane. Borde/bænke rundt om
- Et sted med permanent vand, der kan bruges som soppebassin om sommeren og skøjtebane om vinteren.



## Andre kommentarer

### Trafik og parkering

- Der er problemer med parkering ud for Asgårdsvej 38 om vinteren, når der kommer en masse for at kælke. Hvis man laver en masse gode tiltag, vil der nok også blive problemer om sommeren. Husk at tænke parkeringsbehovet ind i alle de gode planer
- Der mangler parkeringsmuligheder ved kælkebakken, specielt når der er sne. Der bør være parkeringsmulighed til 3-4 biler ved kælkebakken til biler, der kommer fra østsiden (Lokesvej), fx hvor der i dag står 4 -5 høje træer for enden af Lokesvej. I dag parkeres der på fortovej ud for de nærmeste huse. Dette umuliggør bl.a. snerydning og sikker passering for fodgængere
- Fartdæmperne på Asgårdsvej til børnehaven
- Fart på Asgårdsvej, sæt ned til 30 km/t.
- Tilkørsel til børnehaven fra Asgårdsvej er alt for mudret – lav p-plads mod Benløseparken, så man kan komme til børnehaven uden at skulle igennem hele villakvarteret
- Trafikforbindelse mellem Benløseparken og Asgårdsvej til adgang til institution. Forhindrer meget trafik til/på Asgårdsvej
- Af hensyn til sikker adgang til parken for naboer på Asgårdsvej og bagvedliggende veje opstilles chikaner (blomsterkasser), så farten sænkes på Asgårdsvej. Vejskilte eller bump er ikke løsningen. I morgentimerne og eftermiddagstimerne er der heftig trafik til og fra børnehaven i den nordlige ende af parken. Der køres stærkt.

### Andet

- Kommer Benløseparken med i projektet?
- Bliver problemer med oversvømmelse i Benløseparken løst, hvis vi ikke kommer med i projektet?
- Benløseparken har vand, hvad med vores ejendom?

- Køb centrets areal og byg institutionen dér – når man først har inddraget et grønt område (boldbanen) er det svært at genetablere
- Indendørs fodboldbane i Benløse Centeret
- Shelter i Byskoven
- Inddrage en del af p-pladsen ved centeret til udbygning af børnehaven, så vi kan bevare boldbane og sikre bedre nedslivning tidligere i området
- Lav en sø på Skov -og Naturstyrelsens område à la Hastrup-parken syd for Køge
- Parken er et hundetoilet
- Græsset blev kun slået en gang i løbet af sommeren
- Rigtig dejligt med mulighed for information
- Det bliver godt at få gjort noget ved parken!
- Vandmølle som energikilde til lys (solceller)
- Jordvold ved Hørstørkervej må helst ikke blive for høj – så kan man kigge ned i haverne på Asgårdsvej.
- Lave børnehaven i Benløse Centeret
- Kommunens vedligehold af området: P.t. Vedligeholder Vej og Park området til UG med græsslåning, måske kunne vi tænke os at græsskråningerne blev slået noget oftere. Ligeledes hvis de ituslået grimme beton vejkantsten ind mod parkanlægget fra hjørnet af Lokesvej langs Asgårdsvej mod børnehaven at disse beton vejkantsten blev udskiftet med granitvejkantsten
- Købe Benløsecentrets p-plads og lave noget der.



## KOMMENTARER PÅ KORT

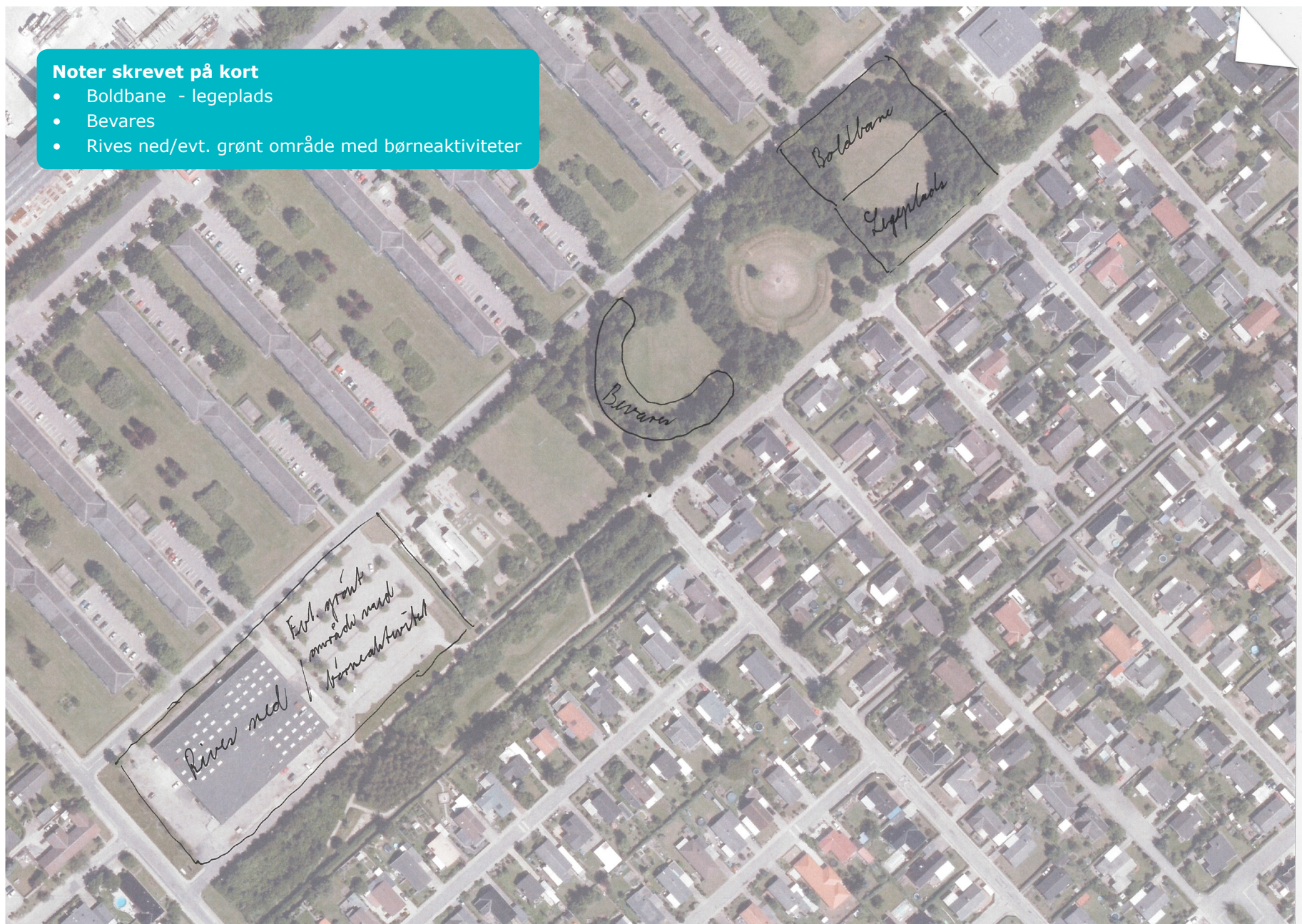


### Noter skrevet på kort

- Kunstig sø med gangsti
- Søen kunne placeres længere inde i skoven

### Noter skrevet på kort

- Boldbane - legeplads
- Bevares
- Rives ned/evt. grønt område med børneaktiviteter





### Noter skrevet på kort

- Meget trafik
- Branddam bobler
- Få drænet
- Fuld skade om vinteren - bliver oversvømmet ved regn

### Noter skrevet på kort

- Cykler - cykler
- Meget beplantning, det bliver ikke ordentligt holdt, og derfor er det svært at se noget
- Smalt og mørkt



meget beplantning, det  
bliver ikke ordentligt holdt  
og derfor er det svært  
at se noget

### Noter skrevet på kort

- Bedre afskærmning, biler kører igennem
- Hvis boldbanen inddrages ifm. børnehave, flyt da ... (pil)
- Bruger kællebakken med børnebørnene
- Her ligger skrald
- Vil gerne have belysning





**Noter skrevet på kort**

- Rummet må gerne åbnes op
- Men det skal stadig være hyggeligt
- Fjerne beplantning, så kælkere ikke kører ind i dem

### Noter skrevet på kort

- Træer fjernes
- Parkering til kælkebakke

TRÆER  
FJERNES  
PARKERING  
TIL KÆLKE-  
BAGKE





**Noter skrevet på kort**

- Vandløb/å
- Bro

### Noter skrevet på kort

- Basketball
- Boldbanen er meget brugt blandt de unge
- Mulighed for boldspil

### Fra post-its

- Stier på tværs - der skal være tænkt på tilgængelighed
- Hegn på tværs/beplantning gør det utrygt, man har ikke lyst til at bruge området

### Brugsværdi

- Mere åben park
- Mødested på tværs
- Mulighed for at sidde uformelt
- Det er ikke det arkitektoniske, der er det vigtige
- Åbne op - tænke på vinden

mulighed  
for boldspil

mulighed  
for boldspil

boldbanen  
er meget  
brugt blandt  
de unge

basket-  
bold

stier på tværs -  
der skal være tænkt  
på tilgængelighed

hegn at træer / beplantning  
Så er det utrygt, men  
har ikke lyst til at  
bruge området.

brugsværdi:  
- mere åben park  
- mødested på tværs at  
- mulighed for at sidde uformelt  
- det er ikke det arkitektoniske  
der er det vigtige  
- åbne op - tænke på vinden

# KOMMENTARER PÅ DIALOGPLANCER



## KOMMENTARER PÅ INSPIRATIONSFOTOS



Ikke 11-mands bane  
konst stof - lukket bane  
lille, så holder rype drenge



bål pladsen



Sheltere i byskoven



belegning til boldbane  
- græs bue belagt



mulighed for opbehold -  
man tænke på materialer -  
det skal blive ved med at se



'grill' plads - i kan  
ikke grille i Benkensprøken



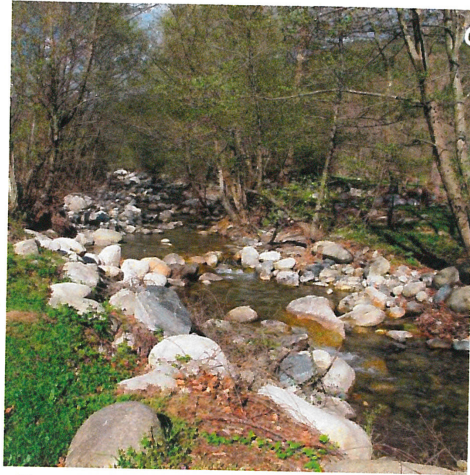
had kælkebakkene  
være - er et aktiv  
om vinteren....



'Det er flot' -  
skal se point ud, også  
så det ikke ser værre



ke for  
Træer



Flot natur - vand -  
variation - dyreliv



duft blomster  
bed + rønboste  
beton bed



il lys - græs meget  
- aktivitet



Et vandhul / en sø  
til vandet



Solcelle lamper  
langs med stierne  
Rundt i Byparken



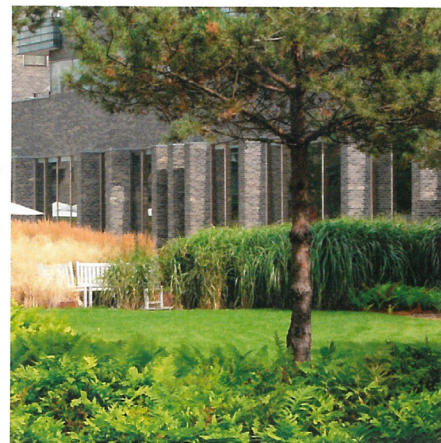
Leg for de store  
børn / skatebane



flere bænke og  
bordene til at  
spise almindelig



God IDE



Sæt fuglekasser  
på træerne, fulg dem



Lav en hundekæde



En ny legeplads!



Vandmølle som energikilde  
til lys i området.  
(solceller)



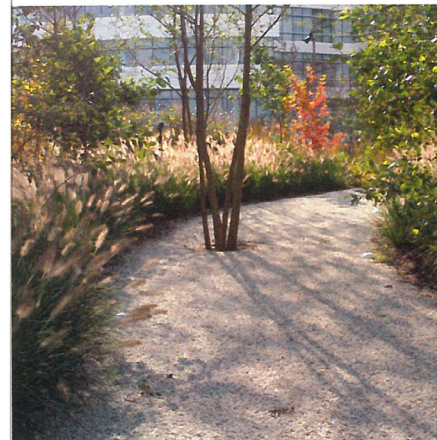
"en vandløbs  
disko-fest"



Affalds spande til  
bl.a. "hundeposer"



Løbestier



Blandet vegetation  
(holdbart)



Gymnastik  
redskaber



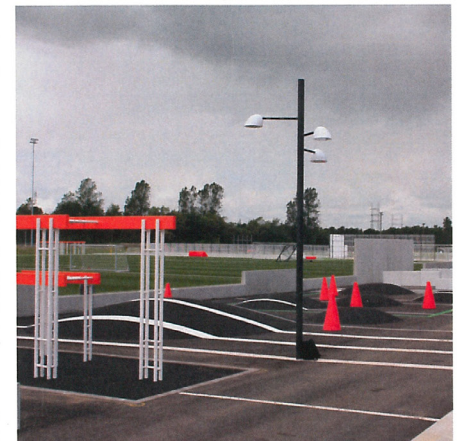
Bænke langs stier rundt  
om "scenkeungerne"



Bevar kølebakkene



Gode stier, lindetræer  
~~god~~ (til gang og cykler)



mere belysning



Fiske sø/fiskested



Prioriter hvor der skal stå!



Skyssefuldt ophold ikke for stort (2-3-4 pers.)



Bordbenke + nogle lavninger med vand i altid



Spejlv & Sønehavn kan siges til



"Friseret" og pænt til ophold



Overdække f.eks hytte el. lign.



Møde sted for omkring-  
vænde; fx beboere fra  
skoleparken og parcelhus midler



Estetik + belysning



Motionsbane til alle og  
alle - også til seniorer!



sti - til gang  
Permanent vand er flot



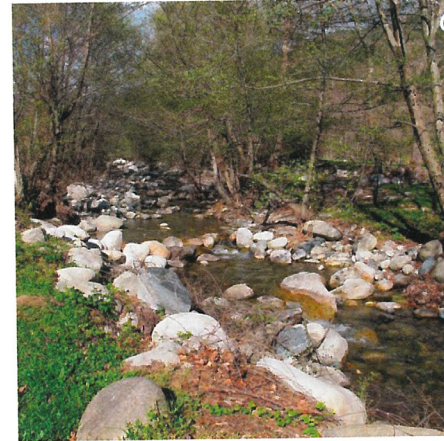
tre stammer til  
opdele i flere rum  
og kan sidde på



skøjtebane!  
i lavmager.



Sam i Tølløse  
Skov.





OBS!  
opslag + skilte -  
særligt hundeløfter  
ps. husk også omkredning. skilte



Spil + brus  
af parker  
fx Tølløse

- natur legeplads  
træ, sand
- borde & bænke
- hundetoriet
- skøjtebane
- skralde spande
- bålplads  
(lang om sommeren)



MULTIBANE TIL FX.  
BASKET, FODBOLD, ETC.  
KUNSTGRÆS! (håb)



ledt mere vedrørende  
vand i den ene,  
så der vil være  
mulighed for at  
der kommer øder  
i, og om vintoen  
kan der bruges som  
skøjtebane.  
Borde/bænke rundt  
om.





# Klimatilpasning af Benløse 2015-2017

## Projektet kort fortalt



### Baggrund for projektet

Benløse Bypark og det grønne areal ved Hørstørkervej ligger som en grøn plet i et tætbebygget område, hvor det kan være svært for kloakkerne at følge med under en kraftig regn eller et skybrud.

Benløse Bypark skal fremover tage imod noget af regnvandet og lede det væk fra bygninger. Formålet er færre oversvømmelser, en bedre park og en rigere natur.

Derfor bliver Benløse Bypark nu indrettet med nye render og lavninger, som skal lede regnvandet gennem parken og videre gennem skoven i et nyt, slynget vandløb til engområdet nordøst for Benløse. Herfra kan regnvandet løbe videre til åerne i området og indgå i det naturlige vandkredsløb.

### Signaturforklaring

- Regnvand fra disse områder håndteres i projektet
- Regnvand fra fremtidige klimatilpasningsprojekter
- Rør under jorden
- Render og vandløb
- Lavninger
- Nedsivningsområde på eng

### Tidsplan

**Forår 2015 – forår 2016:**  
Projektet beslutes, beregnes og tegnes.

**Forår 2016:**  
Maskinerne rykker ind i området, og landskabet i Benløse Bypark etableres.

**Ultimo 2017:**  
Anlægsarbejdet forventes fuldført.

Området omkring Benløse Bypark er et af de første af 31 områder i Ringsted Kommune, der skal klimatilpasses. Det koster 25-30 mio. kr. at gennemføre klimatilpasningen af området omkring Benløse Bypark.

Klimatilpasning af Benløse 2015-2017

## Planlagte klimaprojekter i Ringsted Kommune

### 31 klimatilpasningsprojekter i Ringsted Kommune

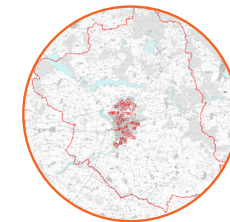
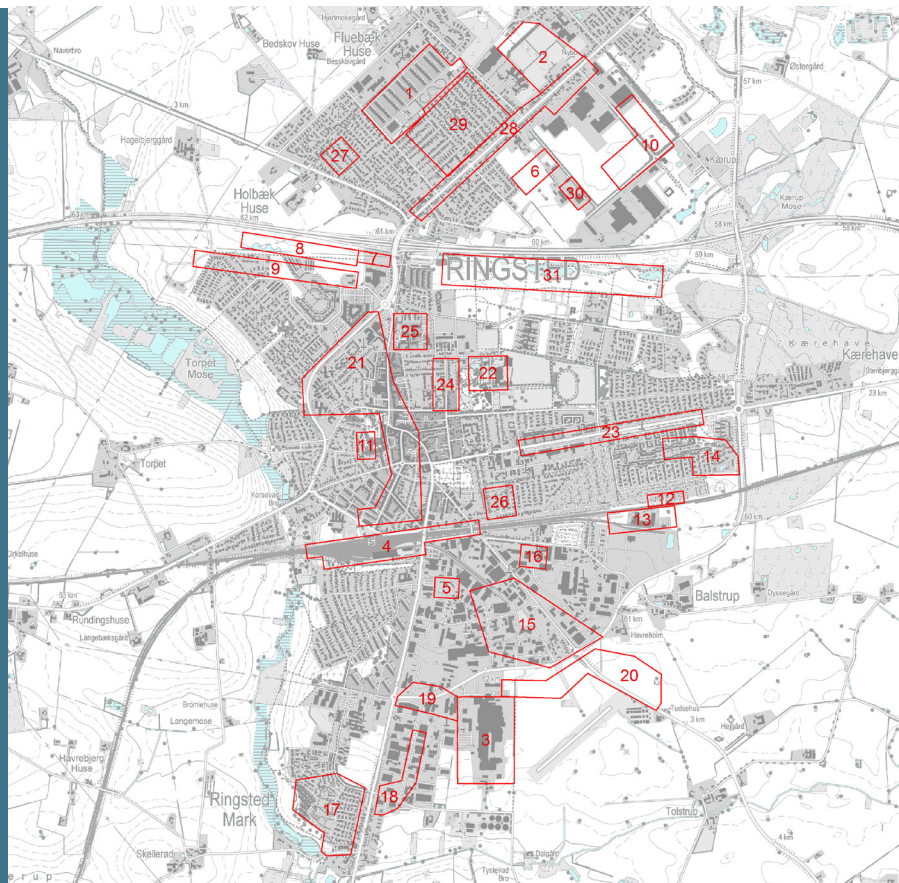
Kortet viser de 31 indsatsområder, der er udpeget i Ringsted Kommunes handleplan for klimatilpasning.

Kraftige regnskyl og skybrud giver flest skader, hvor der bor flest mennesker – i byer, hvor det ikke altid er nemt at lede vandet væk fra bygninger og veje. Derfor starter vi med at klimatilpasse Ringsted by. På sigt skal vi kigge på landdistrikterne.

- 1 Benløse Bypark
- 2 Benløse idrætsanlæg
- 3 Danish Crowns slagteri
- 4 Stationsområdet
- 5 Odinsvej/Baldersvej
- 6 Bækkevej
- 7 Grønt område bag støjvolden ved Klosterparken
- 8 Friareal bag støjvold, syd for motorvej ved Klosterparken
- 9 Balligområde Klosterparken
- 10 Kærup industripark
- 11 Klosterlund
- 12 Underføring under jernbane ved Hyacintvej
- 13 Postcentret, Dyssegårdsvej
- 14 Skovgården
- 15 Industriområde syd, mellem Haslevvej & Bragesvej
- 16 Rugvænget
- 17 Kristoffersvejsskvarteret
- 18 Industriområde Huginsvej
- 19 Bragesvej /Huginsvej
- 20 Industriområde Balstrup (ubebygget)
- 21 Byens bånd
- 22 Ringsted Sportscenter
- 23 Kogevej
- 24 Dronningensgade
- 25 Ringsted Sygehus
- 26 Søndergade
- 27 Fluebæksvej
- 28 Roskildevej
- 29 Tofteåvej
- 30 Tinvej
- 31 Kværkeby bæk

I områder markeret med grøn er der klimatilpasningsprojekter i gang eller på vej inden for kort tid.

Læs mere om Handleplanen for klimatilpasning og de andre projekter på [www.ringsted.planweb.dk/klima](http://www.ringsted.planweb.dk/klima)



### Fremtidens vejr bliver vådere og mere ekstremt

Meteorologerne forventer 7 % mere nedbør om året i 2050 og 14 % mere nedbør i 2100 samt flere og kraftigere skybrud. Det vil sætte kloakkerne under pres og kan skabe oversvømmelser med store omkostninger for borgere og samfundet til følge. Selvom Ringsted Kommune endnu ikke er blevet hårdt ramt af oversvømmelser, ønsker vi at være på forkant og handle i tide for at undgå de store skader, vi har set andre steder i landet.

### Regnvandet skal ledes væk i render og lavninger

Vi sigter mod at løse problemerne med oversvømmelse ved at kontrollere regnvandet på overfladen i render og lavninger i stedet for at lede det væk i kloakker under jorden. Dels er det en billigere løsning end at bygge større kloakker, og dels kan overfladeløsningerne være med til at skabe nye byrum og rekreative muligheder i landskabet.

Klimatilpasning af Benløse 2015-2017

# Separatkloakering i Benløse 2014-2032



## Separatkloakering 2014-2032

Kortet viser, hvor der efter planen skal separatkloakeres i Benløse fra 2014-2032.

Med separatkloakeringen vil regnvand og spildevand fremover løbe i to adskilte kloakerør i stedet for i én fælleskloak som i dag. Det vil tage presset af kloakkerne ved kraftigt regnvejr og skybrud og dermed reducere risikoen for ubehagelige overløb af spildevand på veje, grunde og i kældre.

Ringsted Forsyning står for separatkloakering af alle kommunens offentlige områder og veje. Du skal selv betale for at adskille regnvand fra spildevand på din egen private grund og frem til vejen.



Klimatilpasning af Benløse 2015-2017

## Benløse efter en 10-års regn

Uden klimatilpasning



Med klimatilpasning

### Regnvand på terræn

Jo mørkere blå farve, jo mere vand vil der stå på terrænet.

- 2 - 10 cm
- 10 - 50 cm
- 50 - 100 cm
- Over 100 cm



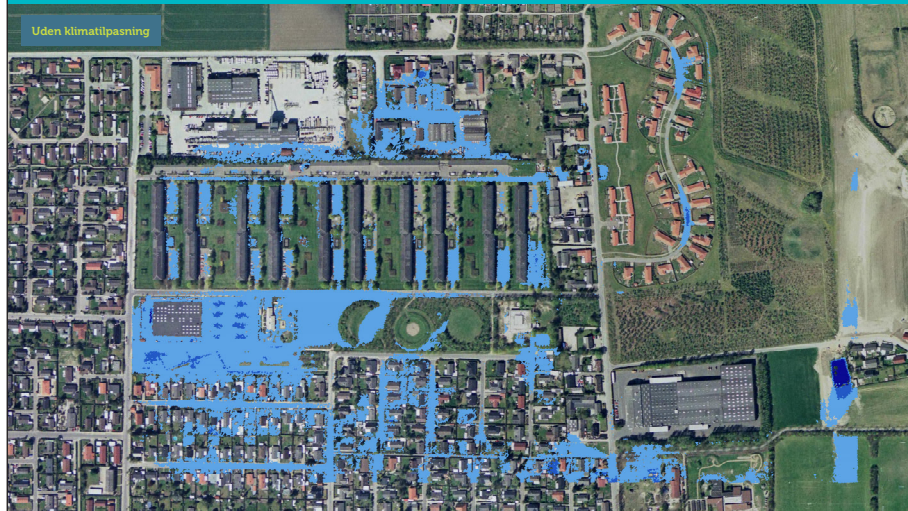
### 10-års regn

En 10-års regn er en regn, der er så kraftig, at den statistisk set kun vil falde én gang hvert 10. år. I dag svarer en 10-års regn til, at der falder 41 mm regn i løbet af 6 timer. I fremtiden når vejret bliver vådere og mere ekstremt, vil der falde 52 mm regn i løbet af 6 timer i en 10-års regn.

Klimatilpasning af Benløse 2015-2017

## Benløse efter en 100-års regn

Uden klimatilpasning



Med klimatilpasning

### Regnvand på terræn

Jo mørkere blå farve, jo mere vand vil der stå på terrænet. Hvis der står under 10 cm vand på terrænet, er det ikke markeret på kortet.

- 10 - 50 cm
- 50 - 100 cm
- Over 100 cm



### 100-års regn

En 100-års regn er en regn, der er så kraftig, at den statistisk set kun vil falde én gang hvert 100. år. I dag svarer en 100-års regn til, at der falder 60 mm regn i løbet af bare 4 timer, heraf falder de 32 mm inden for bare 30 minutter. I fremtiden, når vejret bliver vådere og mere ekstremt, vil der være endnu mere vand i en 100-års regn.

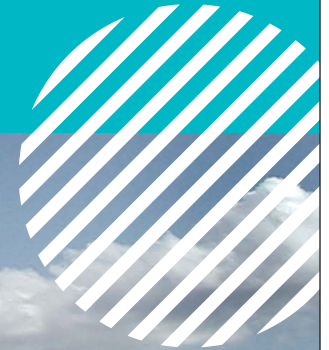
Klimatilpasning af Benløse 2015-2017

## Idéforslag 1: Sådan kunne Benløse Bypark se ud



Klimatilpasning af Benløse 2015-2017

# Idéforslag 1: Sådan kunne Benløse Bypark se ud



Klimatilpasning af Benløse 2015-2017

## Idéforslag 2: Sådan kunne Benløse Bypark (Hørstørkervej) se ud



Klimatilpasning af Benløse 2015-2017

## Idéforslag 2: Sådan kunne Benløse Bypark se ud



Klimatilpasning af Benløse 2015-2017

## Idéforslag 2: Sådan kunne Benløse Bypark se ud



Klimatilpasning af Benløse 2015-2017

## Hvad skal der ske i Benløse Bypark?

Hvordan skal den nye park se ud, hvordan skal den indrettes, og hvad skal den bruges til?

Skriv dine inputs og forslag på en post-it og sæt den på planchen.

Hvordan bruger du parken i dag?

Hvordan vil du gerne bruge parken?

Hvad er vigtigt for dig?

Hvad savner du i parken?

Klimatilpasning af Benløse 2015-2017

### Hvad skal der ske i Benløse Bypark?

Hvordan skal den nye park se ud, hvordan skal den indrettes, og hvad skal den bruges til?

Skriv dine inputs og forslag på et polaroidfoto fra bunken og sæt den på planchen.



# INVITATION

Invitation til åbent hus-arrangementet blev udsendt i e-boks til 1300 borgere i området d. 26 og 27. februar 2015. Invitationen i en let bearbejdet form blev desuden opsat som plakater i området og i institutioner, skoler, bibliotek, borgerservicecenter mv. d. 24 februar.

Der blev desuden udsendt to pressemeddelelser om åbent hus-arrangementet d. 13 februar og d. 27 februar. 2015.



### HVAD SKAL DER SKE I BENLØSE BYPARK?

Nu går vi i gang med at klimatilpasse Benløse, så vi er forberedt på fremtidens vådere veje. Regnen skal fremover ledes igennem Benløse Bypark, og det giver os en unik mulighed for at se på parken med nye øjne: Hvordan kan vi indrette den, så flere får lyst til at bruge parken i fremtiden? Kom og fortæl os, hvad der er vigtigt for dig, og hvordan du gerne vil bruge parken i fremtiden.

**KOM TIL ÅBENT HUS LØRDAG DEN 7. MARTS 2015**  
**KL. 10.00-13.00 I BENLØSE CENTRET**  
Alle er velkomne – både børn og voksne!



### Klimatilpasning i Ringsted Kommune

Mere regn og flere kraftige skybrud. Sådan lyder prognoserne for fremtidens veje. Meteorologerne forventer, at vi vil få 7 % mere nedbør om året i 2050 og 14 % mere nedbør i 2100. Det vådere og mere ekstreme vejr vil sætte kloakkerne under pres og kan skabe oversvømmelser i gader, parker og kælder. Derfor går vi nu i gang med at klimatilpasse Ringsted Kommune, så vi undgår de store skader, vi har set andre steder i landet. Klimatilpasningen af området ved Benløse Bypark er en af de første projekter i Ringsted Kommunes Handlingsplan for klimatilpasning. I alt er der udløbet 31 områder i kommunen, hvor der er behov for en indsats.

**PROGRAM**

**10.00-10.20: Velkomst v/ formand for Klima- og Miljøudvalget Klaus Hansen**

**10.20-10.40: Åbent hus**

- Se de første skitser
- Hør om klimatilpasningen og få svar på dine spørgsmål
- Tag med på guidet rundtur i parken.
- Vi går kl. 10.40 og kl. 11.40
- Kom med din idé til, hvad der skal ske i Byparken
- Tegn den flotteste park i børnehjørnet

**12.50-13.00: Tak for i dag v/borgmester Henrik Hvidesten**



Læs mere om klimatilpasningen i Ringsted Kommune på [www.ringsted.planweb.dk/klima](http://www.ringsted.planweb.dk/klima)



## HVAD SKAL DER SKE I BENLØSE BYPARK?

Nu går vi i gang med at klimatilpasse Benløse Bypark, så vi er forberedt på skybrud og kraftige regnskyl. Det giver os en unik mulighed for at se på parken med nye øjne. Hvordan vil du gerne bruge Benløse Bypark i fremtiden?

**KOM TIL ÅBENT HUS LØRDAG DEN 7. MARTS**  
**KL. 10.00-13.00 I BENLØSE CENTRET**  
Alle er velkomne – både børn og voksne!

Læs mere om klimatilpasningen i Ringsted Kommune på [www.ringsted.planweb.dk/klima](http://www.ringsted.planweb.dk/klima)

**PROGRAM**

**10.00-10.20: Velkomst v/formand for Klima- og Miljøudvalget Klaus Hansen**

**10.20-10.40: Åbent hus**

- Se de første skitser
- Hør om klimatilpasningen og få svar på dine spørgsmål
- Tag med på guidet rundtur i parken. Vi går kl. 10.40 og kl. 11.40
- Kom med din idé til, hvad der skal ske i Byparken
- Tegn den flotteste park i børnehjørnet

**12.50-13.00: Tak for i dag v/borgmester Henrik Hvidesten**

