



# Skilte og Butiksfacader i Ringsted Kommune



## Råd og retningslinjer

september 2010



Skilte og butiksfacader i Ringsted  
Kommune  
- Råd og retningslinjer

Forsidefoto: Torvet 1  
Fotograf: Ringsted Kommune,  
Teknisk forvaltning/ Planafdelingen

Udgivet af Ringsted Kommune  
Sct. Bendtsgade 1  
4100 Ringsted  
Tlf.: 57 62 62 62  
[www.ringsted.dk](http://www.ringsted.dk)  
[ringsted@ringsted.dk](mailto:ringsted@ringsted.dk)

# INDHOLDSFORTEGNELSE

## Råd og retningslinjer

|   |           |
|---|-----------|
| <b>Indledning</b>                                     | <b>3</b>  |
| Hvorfor retningslinjer?                               |           |
| Forskellige område typer - forskellige retningslinjer |           |
| Der skal søges om tilladelse                          |           |
| Ansøgningsmaterialets omfang                          |           |
| Hvordan behandles en ansøgning                        |           |
| <b>Centerområder</b>                                  | <b>11</b> |
| Butiksfacader   | 11        |
| Markiser og baldakiner                                | 13        |
| Facadeskilte  | 14        |
| Udhængsskilte   | 16        |
| Lysskilte   | 18        |
| Belysning af skilte                                   | 20        |
| Henvisningsskilte                                     | 22        |
| Opklæbning på vinduesarealer                          | 23        |
| Udhængsflag   | 24        |
| Tyverisikring   | 25        |
| <b>Øvrige byområder</b>                               | <b>27</b> |
| <b>Erhvervsområder</b>                                | <b>29</b> |
| <b>Landområder</b>                                    | <b>31</b> |





## Hvorfor retningslinjer ?

### Skiltene – en del af byens ansigt

Skiltene er en vigtig del af byens udseende. Skiltenes variationer kan understrege et levende og afvekslende gademiljø, samtidig med at de giver information om, hvem og hvad der findes, og hvor det findes.

Skiltene skal påkalde sig opmærksomhed. Derfor skal de skille sig ud fra omgivelserne, men heri ligger også risikoen for overdimensionering og mangel på sammenhæng med de øvrige huses udseende.

En passende afvejning af de forskellige hensyn er en vanskelig balancegang. Reguleringer er egentlige ikke ønskelige, men de er nødvendige, hvis informationsværdien skal bevares og helhedsindtrykket af gaden og af det enkelte hus skal være harmonisk.

Når Byrådet ønsker omfanget af skiltningen begrænset, er det fordi skilte, der indeholder enkle virkemidler, giver den bedste information. Det sikrer også den bedste overensstemmelse mellem skilte og bygninger. Og endelig er det vigtigt, at tendensen til at overdøve naboens skiltning begrænses.

Denne vejledning er derfor tænkt som et fælles grundlag, et redskab og en inspirationskilde for husejere og erhvervsdrivende, der vil ændre eller nyetablere skilte i Ringsted Kommune.

### Miljøforbedringer – en langsom men målrettet proces

I mange tilfælde er de eksisterende skilte ikke i overensstemmelse med vejledningen. Det betyder ikke, at de her og nu skal pilles ned og erstattes af nye. Men der foregår løbende en renovering og fornyelse af bygninger og skilte, og her skal vejledningen benyttes. Hvis byens udse-



*Et fint eksempel på renovering og fornyelse af bygninger og skilte*



ende skal forbedres, kan det kun ske ved, at der opstilles en klar politik og gennemføres en fast administration gennem en længere årrække.

Vejledningen handler ikke om den konkrete udformning af det enkelte skilt. Den handler først og fremmest om omfanget og placeringen.

Følges vejledningen vil det på længere sigt medføre en væsentlig miljøforbedring i Ringsted.

### **Forskellige områdetyper – forskellige retningslinjer**

Vejledningen er inddelt i afsnit efter områdetyper.

For hver områdetype er der retningslinjer for skilte og lignende.

Retningslinjerne er mest præcises for de områder, hvor bygningerne har en ensartet beliggenhed. Dette er f.eks. tilfældet i de områder, hvor husene har facade direkte til gaden.

Omvendt er retningslinjerne mindre detaljerede for de områdetyper, hvor forholdene er mere forskelligartede.

### **Områdetyperne er:**

#### **Centerområder**

Områder, hvor husene har facade i skellet mod gaden.  
Ringsted bymidte og de mindre lokalcentre.

#### **Øvrige byområder**

Øvrige byområder er områder, der overvejende indeholder boliger, men hvor der også er mindre servicevirksomheder, liberale erhverv og



*Rundt om i bymidten findes der stadig facaderskilte og andre fremmedartede beklædningsmaterialer som skjuler den oprindelige facade.*



enkelte butikker. Områder hvor der typisk findes et forareal mellem vej og bebyggelse.

### **Erhvervsområder**

Samtlige erhvervs- og industriområder, herunder tankstationer.

### **Landområder**

Områder i det åbne land, som ikke er omfattet af de ovennævnte områdetyper.

### **Byggetilladelse**

Opsætning af skilte, udvendig belysning m.v. kræver i henhold til bygge-loven, at der forud er indhentet byggetilladelse hos Teknisk Forvaltning.

Byggetilladelse går ud på at sikre, at konstruktionerne udføres sikker-hedsmæssigt forsvarligt. Tilladelsen efter bygge-loven har således ingen relation til skiltets eller butiksfacadens udseende.

Det er som udgangspunkt op til den enkelte husejer eller erhvervsdri-vende at udforme facaden eller skiltet således, at det forskønner det samlede gadebillede.

Visse områder i bymidten kræver normalt godkendelse fra byrådet Herunder skal der – indenfor visse områder i Ringsted bymidte – i henhold til de gældende lokalplaner søges om Byrådets godkendelse ved opsætning af skilte, ændringer af facadernes farve m.v.



*Der er stadig enkelte steder i bymidten hvor der er opsat baldakinere på ejendommen. På side 11 er ejendommen vist nyrenoveret og uden baldakin*



## Henvend Dem til Teknisk Forvaltning, før du går i gang

Bestræbelserne på at gøre Ringsted til en kønner by kræver en samordning af de forskellige ejendommers udseende. Derfor opfordres alle – også de erhvervsdrivende og grundejere med butikker udenfor de områder, der er omfattet af lokalplaner med ansøgningspligt – til at henvende sig til Teknisk Forvaltning for at drøfte deres ejendoms muligheder, inden en eventuel facade- eller skilteændring bliver projekteret.

Teknisk Forvaltning vil hjælpe med at afklare ansøgningsmaterialets omfang og udformning samt tilrettelægge sagens behandling, så tidsforbruget bliver mindst muligt.

## Ansøgningsmaterialets omfang

For at sikre en hurtig sagsbehandling bør ansøgningsmaterialet omfatte:

- Fotografier eller facadetegning, der viser bygningens nuværende udseende. (Kopi af facadetegninger kan Teknisk Forvaltning i de fleste tilfælde være behjælpelig med).
- Facadetegning i mål 1:100, hvor ændringen er vist. Facadetegningen skal vise hele husets facade.
- Detailtegninger i mål 1:20 eller 1:10 af skilte og bygningsdetaljer.
- Oplysninger om materialer og farver. Farve- og materialeprøver kan vedlægges ansøgningen.
- Projektet skal godkendes af ejeren af ejendommen, før det sendes til Teknisk Forvaltning.



*Ejendommen er et smukt eksempel på facaderenovering med udgangspunkt i den oprindelige facade*



Projektmateriale skal afleveres eller sendes til:

Teknisk Forvaltning  
Rønnedevej 9  
4100 Ringsted                    eller                    tf@ringsted.dk

### **Hvordan behandles en ansøgning ?**

Behandling af en ansøgning om ændring af skilte og butiksfacader foregår således:

Projekter, der er i overensstemmelse med vejledningen, godkendes i Teknisk Forvaltning.

Projekter, som afviger fra vejledningen forlægges til høring i Skilte- og Facadeudvalget.

- Hvis der her er enighed eller mindretalsudtalelse fra højst ét medlem, vedtager Skilte- og Facadeudvalget en udtalelse til Teknisk Forvaltning, der afgør sagen.
- Hvis der er mindretalsudtalelser fra min. 2 medlemmer, forelægges sagen til behandling i Byplan- og Boligudvalget.

Ved behandling af sager vedrørende facadeændringer vil det være afgørende, at projektet følger vejledningen i dette hæfte, og/eller at der opnås en forbedring af det samlede gadebillede.

### **Skilte- og Facadeudvalget består af:**

- 2 repræsentanter fra Ringsted Handelsstandsforening
- 1 repræsentant fra Erhvervsforum
- 2 repræsentanter fra Teknisk Forvaltning.

Udvalget har ikke en fast mødeplan, men indkaldes efter behov og med kort varsel.





## Centerområder

Områder, hvor husene har facade i skel mod gaden, Ringsted bymidte og de mindre lokalcentre.

## Butiksfacader

Butiksfacaden har i det traditionelle byhus tidligere været en uadskillelig del af hele husets facade.

Anvendelsen af stål og jernbeton har sidenhen gjort det muligt at lave vinduesåbninger så store, som man ønsker det. De bærende murpiller er ofte blevet udskiftet med tynde søjler, der kan stå inde bag glasruden.

Andre steder har man skjult det oprindelige facademateriale bag fremmedartede beklædningsmaterialer.

Ved fremtidige facadeændringer bør sammenhængen mellem stue etagen og ejendomens øvrige etager søges genskabt, således at husene igen vil kunne opfattes som en konstruktiv helhed fra sokkel til tag.

Facadernes fagdeling skal derfor respekteres, således at bredden af vinduerne i butiksfacaden harmonerer med etagerne ovenover.

Det skal også tilstræbes, at butiksfacaden tilpasses den øvrige del af huset med hensyn til materialer og farver.

I byens traditionelle huse skal underetagen kunne opleves som et solidt fundament, der bærer de øvrige etager.

Forretningens eget særpræg kan understreges ved hjælp af vindues udstilling, begrænset skiltning eller løse bogstaver samt evt. belysning og markiser, således at disse underordner sig husets helhed.



*Et fint eksempel på at facaderytmen og vinduernes fagdeling er forsøgt fastholdt ved ombygning*



### Retningslinjer for butiksfacader

- Ved ombygning skal det tilstræbes, at hele husets facade synsmæssigt udgør en konstruktiv helhed. Der skal som hovedregel anvendes enkeltstående løse bogstaver.
- Murpiller i stueetagen skal bibeholdes, eller – hvis de mangler – søges genskabt ved ombygning med udgangspunkt i facadens oprindelige arkitektur.
- Butiksfacaders farve og materialevalg skal tilpasses husets samlede facade.
- Facadebeklædning accepteres ikke.
- Ved udskiftning af døre og vinduer skal der foretages udgangspunkt i udformning og materialer, der er tidstypiske for husets oprindelige arkitektur.



En ejendom hvor de øverste etager er renoveret meget smukt. Stueetagen har dog fået et "nutidigt" facadeudtryk der adskiller sig fra resten af ejendommen.



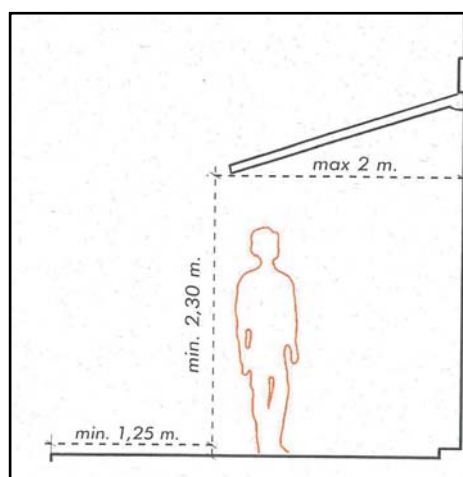
## Markiser og baldakiner

En markise er et løst solsejl over vinduer og døre. En baldakin er et fast halvtag.

Når en butiksindehaver ønsker at beskytte sine udstillingsvarer i vinduerne mod sollys eller at overdække arealer foran indgang og vinduer mod vejrliget, kan markiser være en løsning.

Markiser – der kan trækkes ud, når der er behov for overdækning og ellers er samme rullede – kan anvendes uden at virke dominerende eller fremmede for huset. Markiserne bør dog følge vinduernes opdeling af facaden.

Farven på markiserne skal planlægges i sammenhæng med facadens øvrige udseende. Markisens placering er vist på skitsen til højre.



Vandrette baldakiner, der er udført som en fast del af bygningsfacaden, og som løber over flere vinduesfag, harmonerer ikke med de traditionelle huse; bygningen kommer til at virke "overskåret", således at helheden i gadebilledet forsvinder.

### Retningslinjer for markiser og baldakiner

- *Der må ikke opsættes baldakiner eller kalechemarkiser.*
- *Markiser skal være tilpasset facadens fagdeling, d.v.s. rytmen af vinduer og døre.*
- *Markiser skal være udført af ensfarvet lærred eller lignende refleksfrit materiale.*
- *Markiser skal være udført med lige forkant og uden reklamer, dog kan et diskret logo på forkanten tillades.*
- *Forskellige virksomheders markiser på samme facade skal samordnes, så der opstår en god helhedsvirkning. Markiser skal være monteret i facadens vinduesåbning eller max. 10 cm over denne.*
- *Markisernes underkant skal være mindst 2,3 m. over terræn og udfaldet må max. være 2 m. Forkanten af markisen skal altid holdes min. 1,25 fra kantstenslinjens lodrette flugt.*



### Facadeskilte

Skiltet over udstillingsvinduet er det mest almindelige butiksskilt. Denne skiltetype kræver, at der er god plads mellem vinduernes øverste kant og 1. sals vinduernes nederste kant, samt at der ikke er en gesims eller anden facadeudsmykning mellem vinduesbåndene.

I stedet for skilte kan påmalede bogstaver eller opsætning af løse bogstaver være en enkel og god løsning, som på en fin måde kan indgå i husets udsmykning.

Er der tale om en særlig karakteristisk udsmykket facade, eller er der ikke plads til bogstaver eller skilte på murværket, er opklæbning af skilte i butiksrundernes øverste kant en mulighed, blot skal man ikke tildække større dele af vinduet. (Se afsnittet om opklæbning på vinduer).

En kombination af skiltetyper kan også bruges, f.eks. skilte over vinduerne og løse bogstaver på murpillerne. En hensigtsmæssig placering er vist på skitsen nedenfor.



Hvis der er to eller flere butikker i en bygning, skal skiltningen samordnes, så der opnås en god helhedsvirkning.

Dette kan gøres ved, at skiltene får samme format, farver og skrifttype, eller at de på anden måde får en fællesnævner.

Andre løsninger kan være at opsætte skilte eller løse bogstaver på murpillerne mellem vinduerne. Skiltene må dog ikke få karakter af facadebeklædning.

En kombination af skiltetyper kan også bruges, f.eks. skilte over vinduerne og løse bogstaver på murpillerne.

Hvis der er to eller flere butikker i en bygning, skal skiltningen samordnes, så der opnås en god helhedsvirkning.



### Retningslinjer for facadeskilte

- *Facadeskilte skal i omfang og placering tilpasses bygningens størrelse, fagdeling og facadeudformning.*
- *Facadeskilte skal anbringes i stueetagen på forretningens hovedfacade.*
- *Skiltningen må ikke dække eller overlappe betydningsfulde udsmykningsdetaljer eller –linjer i facaden.*
- *Ved skiltning for forskellige butikker på samme facade skal det sikres, at der opnås en god helhedsvirkning.*
- *Højden på overskilte må højst være 50 cm, hvis den i øvrigt ikke er begrænset af en gesims eller et facadebånd. Undtaget herfor er facader med store lukkede flader, hvor skiltets størrelse kan bidrage til en forbedret helhedsvirkning samt logoer, der på enkelte steder bryder højden på de 50 cm.*
- *Skiltning med mærkevarer, slogans eller anden form for reklame-lignende tekst må ikke finde sted.*
- *Bredden på skilte eller løs tekst på murpiller må højst være 2/3 af murpillens bredde.*



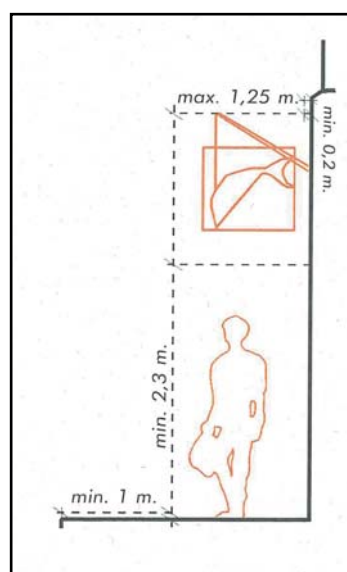
Et fint eksempel på skiltning på murpiller



### Udhængsskilte

Udhængsskilte er enkle skilte, der er monteret vinkelret ud fra facaden. Disse skilte ses ofte bedre af trafikanterne end skilte, der er i plan med facaden. De to forskellige typer skilte er dog ikke egnede til at have samme indhold. Udhængsskiltet er i kraft af den mindre størrelse mest velegnet til et godt valgt symbol.

Ud over de traditionelle laugskilte er det i dag ofte bomærker, der bruges til udhængsskilte. Selvom der generelt ikke bør skiltes med bestemte produkter og produktnavne, har visse mærkevarerlogoer efterhånden opnået en symbolværdi, der markerer, hvilken type virksomhed eller branche der skiltes for. Placeringen af udhængsskilte skal foretages omhyggeligt. Hænger en facaderækkes udhængsskilte for tæt, dækker de for hinanden og helheden bliver forvirret og rodet. Udhængsskiltets placering er vist på skitsen til højre.



*Et smukt udhængsskilt der er sammenstemt meget fint med facaden.*



## Retningslinjer for udhængsskilte

- *Der må kun ophænges ét udhængsskilt ved hver virksomhed, og det skal placeres inden for lejemålets facade.*
- *Udhængsskiltet må ikke være større end 0,6 m<sup>2</sup> og må ikke være til gene for nabobutikkens udhængsskilte.*
- *Udhængsskiltet må ikke have større fremspring fra facaden end 1,25 m. Skiltets yderste kant skal dog min. være 1 m. fra fortovskantens lodrette flugt.*
- *Underkanten af et udhængsskilt skal være mindst 2,30 m. over terræn, og overkanten af skiltet mindst 20 cm under vinduesunderkant på 1. sals vinduer.*
- *Spotlights, der bruges til at belyse et udhængsskilt, må kun belyse selve skiltet.*
- *Der henvises i øvrigt til afsnittet om belysning af skilte på side 21*
- *Udhængsskilte med indbygges lys skal udformes således, at der kun er lys i bogstaver eller bogmærke.*
- *Skiltning med mærkevarelogo må kun finde sted, når logoet har en symbolværdi, som markerer hvilken branche, der skiltes for.*
- *Placeringen af skilte for forskellige virksomheder på samme facade skal samordnes, så der opnås en god helhedsvirkning.*



*Et fint og enkelt udhængsskilt, der har relation til butikkens indhold. Tekst er unødvendig.*



## Lysskilte

Lysskilte er et vidt begreb, men ofte kombinerer lysskiltene to principper: I dagslys fungerer de som almindelige skilte, og når dagslyset forsvinder, tændes de, hvorefter de fungerer som lysskilte.

Lysskilte kan udføres som:

Skilte med bøjede neonrør. Neonrør er tynde, individuelt udformede lysrør, der kan fremstilles i et utal af farver. Neon er velegnet til den lille ekstra udsmykning, der hæver facaden op over det ordinære.

Neonrør kan bruges i kombination med andre skiltetyper bl.a. for at opnå en god effekt i dagslys. De kan f.eks. bruges i kassebogstaver, som kan gøres lysende, eller de kan bruges til at fremhæve konturen af bogstaver.

## Lyskasseskilte.

Lyskasseskilte er gennemskinnelige skilte, der er monteret på lyskasser med lysstofrør.

Ved etablering af lyskasser er det vigtigt at undgå, at skiltet virker blændende. Dette opnås ved at afskærme skiltet, så der kun kommer lys fra bogstaverne eller symbolet.

Yderligere er det vigtigt, at armaturkassen ikke bliver for dominerende. En lyskasse kræver en vis tykkelse, men med en omhyggelig planlægning kan det som regel nogenlunde lykkes at udforme kasse i harmoni med facaden.



Et fint eksempel på lysskilte



## Retningslinjer for lysskilte

- *Lysskilte størrelse og placering skal følge hovedreglerne for den øvrige butiksskiltning.*
- *Lyskasseskilte må max. have et synligt fremspring fra facaden på 10 cm.*
- *Lyskasseskilte skal udformes som et afskærmet skilt, hvor der kun kommer lys fra bogstaverne eller symbolet.*
- *Lyskasseskilte må ikke placeres lavere end butiksvinduers overkant.*
- *Blinkende lysskilte må ikke anvendes.*



*Et andet fint eksempel på lysskilte*



## Belysning af skilte

Ved belysning af skilte er det vigtigt at have gadebilledets helhed for øje.

Det offentlige rum – formet af gadebelysningen – skal altid kunne opleves som et homogent rum. Med dette som udgangspunkt kan enkelte detaljer, f.eks. et butiksskilt, fremhæves med særlig belysning.

Det er dog meget vigtigt, at denne belysning blot får en nuancerings effekt og ikke bliver for kraftig. Hvis lyset er for stærkt, vil gaderummet få så store kontraster, at de ikke belyste flader kommer til at virke usædvanlig mørke.

Skiltet skal belyses jævnt og ikke for kraftigt. Der bør derfor anvendes mindre lyskilder med stor spredning.

Ved belysning af skilte er det yderligere vigtigt, at den baggrund, som bogstaverne eller symbolet sidder på, ikke kommer til at fremtræde som lysgiver. Et belyst skilt må derfor ikke have en hvid eller lys baggrund. Det skal derimod have en mørk baggrundsfarve med lyse bogstaver eller symbol.



*En elegant skiltebelysning.*



Ved valg af lamper til belysning af skilte skal der også tages hensyn til, hvordan lampe og lampebeslag fremtræder. Der skal benyttes modeller, der er så diskrete som muligt. I princippet skal lampen være usynlig – det er lyset, der er det interessante.

Inden der foretages endelig opsætning af lamper, bør der altid være foretaget en prøvebelysning. Det skyldes, at det på forhånd er yderst vanskeligt at forudsige, hvordan lyset vil fremtræde i praksis.

### Retningslinjer for skiltebelysning

- *Belysning af skilte skal være afdæmpet i forhold til omgivelserne.*
- *Skiltebelysningen skal afgrænses til kun at belyse selve skiltet. Facaden må ikke belyses.*
- *Belyste skilte skal have mørk baggrundsfarve og lys tekst eller symbol.*
- *Ved belysning af skilte bør der anvendes lyskilder med farve, der svarer til lyset fra glødelamper.*
- *Belysningsarmaturer skal fremtræde så diskret som muligt.*
- *Bevægeligt lys må ikke benyttes.*



Et andet eksempl på en fin skilte belysning

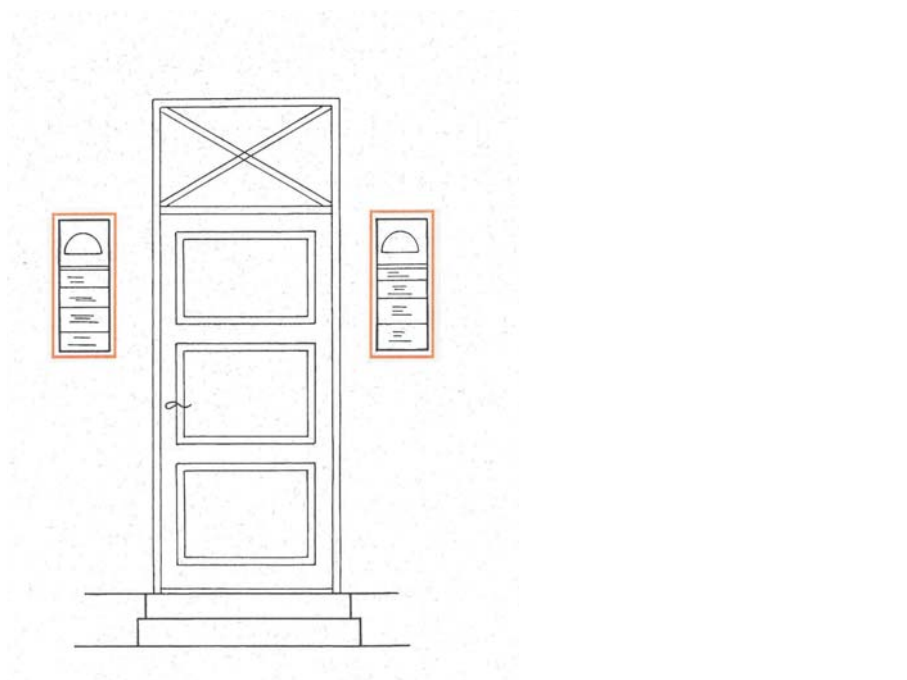


## Henvisningsskilte

Hvis en virksomhed ikke har facade mod vejen, eller hvis den bor over stueplan, kan det være nødvendigt med et henvisningsskilt.

Skiltet skal så vidt muligt placeres ved den dør eller port, der viser ind til virksomhedens adresse.

Størrelse og udformning må afpasses efter omstændighederne.



### Retningslinjer for henvisningsskilte

- Normal må kun virksomheder, der ikke har facade i stueetagen mod gaden, anvende henvisningsskilte.
- Henvisningsskilte skal placeres ved den dør, port eller passage, der fører til virksomhedens hovedindgang.
- Flere skilte på samme adresse skal samordnes og må sammenlagt normalt ikke oversige 0,5 m<sup>2</sup>.
- Skilte på bagfacader bør kun opsættes ved offentlig tilgængelig parkeringsplads. Der bør højst placeres ét skilt pr. forretning eller firma.
- Skiltet skal så vidt muligt placeres i stueetagen på ejendommen hvor det hører til. Skiltets størrelse må afpasses efter omstændighederne.



## Opklæbning på vinduesarealer

Forretningens navn placeret på eller lige inden for ruden kan undertiden erstatte facadeskiltet som illustreret på nedenfor stående skitse.



Derudover bør der kun i meget begrænset omfang opsættes streamers og lignende på butiksstrøgenes vinduesarealer.

Nogle butikker tilklæber store dele af vinduesarealet. Resultatet bliver grimme facader og på længere sigt en oplevelsesfattig by.

Virksomheder, der ønsker at have sådanne lukkede facader, bør henvises til at indrette sig i dybe forretningslokaler med korte facader mod gaden eller uden for butiksstrøgene.

### Retningslinjer for opklæbning på vinduer

- *Butiksvinduer må ikke være permanent tildækkede.*
- *Skiltning ved opklæbning af løse bogstaver eller en smal streamer i vinduernes øverste eller nederste kant kan accepteres med en max højde på ca. 30 cm.*



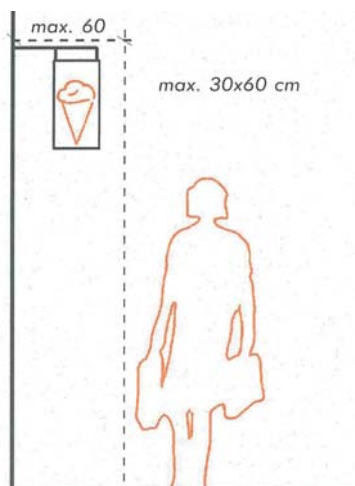
Et flot eksempel på hvorledes opklæbning på vinduer, udstillinger og skiltning på facaden harmonere.



## Udhængsflag

Udhængsflag i begrænset mængde kan bruges til at signalere, at her forhandles et dagsaktuelt eller sæson aktuelt produkt, f.eks. dagens avis eller sommertidens isvaffel.

Derimod kan overdreven brug af udhængsflag skabe et utrolig og tarveligt gadebillede. Udhængsflagets placering er vist på skitsen til højre.



## Retningslinjer for udhængsflag

- Der må pr. butik højst ophænges 2 udhængsflag.
- Flagene skal have samme størrelse og farve og være ophængt i tilknytning til butikkens indgangsparti.
- Udhængsflagene må ikke være større end 30 x 60 cm. Udhængsflagene må ikke have større fremspring fra facaden end 60 cm.
- Flagene skal fjernes uden for butikkens åbningstid.
- Til jul og i forbindelse med byfester m.v. kan der ophænges flag, guirlander og lignende.





## Tyverisikring

Bykernes er center for detailhandelen, men herudover danner den også rammen om det øvrige byliv på godt og ondt.

Dette stiller i visse situationer krav om tyveri- og hærværkssikring. Sikringen bør dog være udformet på en sådan måde, at butiksvinduerne også uden for åbningstiden er oplevelsesrige og dragende.

Ikke alle tyverisikringsprodukter, der er på markedet, er lige velegnede i den henseende.

Mest velegnet er elektronisk sikring, sikring i form af særlige gennem brudshæmmende glastyper samt visse typer af indvendig sikring.

Sikringen bør være så diskret som muligt og samtidig tillade indkig. Ved brug af indvendigt eller udvendigt gitter opnås dette bedst ved, at gitteret ikke fremtræder i lys farve.

### Retningslinjer for tyverisikring

- *Elektronisk sikring eller gennembrudshæmmende glas bør benyttes.*
- *Gitter til udvendig sikring bør være mørkfarvet.*
- *Gitter til indvendig sikring bør være mørkfarvet.*



# ØVRIGE BYOMRÅDER



## Øvrige byområder

Øvrige byområder er områder, der overvejende indeholder boliger, men hvor der også er mindre servicevirksomheder, liberale erhverv og enkelte butikker, og hvor der typisk findes et forareal mellem vej og bebyggelse.

Her består skiltningen af en blanding af center- og erhvervsområde skiltning. Der er f.eks. skilte på en butik, ved en ejendomsmægler, en håndværker, en frisør, et reparationsværksted eller et kursuscenter. Det er rimeligt, at de markerer deres beliggenhed, men at de i øvrigt ikke dominerer områderne.



En fin skiltning med en god placering uden at den virker alt for dominerende

## Retningslinjer for skilte i øvrige byområder

- Skiltning for butikker, servicevirksomheder og liberale erhverv bør begrænses mest muligt. Skiltningen skal som hovedregel følge reglerne for skiltning i centerområder.
- Skiltning for kontorerhverv og lignende må ikke ske på husfacaderne, men alene på skilteplader på max. 0,5 m<sup>2</sup> opsat ved indgang, port eller på skiltegalger, som ikke må overstige 1,5 m i højden.
- Der må kun opsættes én flagstang/ét flag ved hver ejendom.





## Samtlige erhvervs- og industriområder inkl. tankstationer.

I erhvervsområderne er den eksisterende skiltning ligeså broget som i centerområderne, men ofte er skiltene større og mere iøjnefaldende.

For at opnå en mærkbar forbedring af forholdene bør der gennemføres en samordning af skiltningen i det enkelte område.



## Retningslinjer for skilte i erhvervsområder

- *Fritstående skilte skal placeres i tilknytning til indkørslen. Højden må ikke overstige 1,5 m*
- *Skiltning på facader skal begrænses mest muligt og skal placeres i tilknytning til indgangen til den enkelte virksomhed.*
- *I særlige tilfælde kan større skiltning indpasses som en integreret del af facadeudformningen.*
- *Skiltningen må aldrig være højere end facaden.*
- *Skilte, der udføres som lysskilte eller belyste skilte, må ikke virke blændende. Lyses fra skiltet skal primært komme fra bogstaverne eller symbolet.*
- *Der kan tillades en kombination af 1 pylon og max. 2 flagstænger. Flagene skal vedligeholdes.*
- *Skiltebelysningen skal afgrænses til kun at belyse selve skiltet. Facaden må ikke belyses.*

## Yderligere retningslinjer for tankstationers skilte

- *Der må opsættes ét logoskilt for hver offentlig vej, hvorfra tankstationen har indkørsel. Skiltet skal placeres i tilknytning til denne vej.*
- *Logoskiltets størrelse og placering skal afpasses efter omstændighederne.*
- *Som fritstående skilt eller i kombination med logoskiltet må der opstilles et skilt med de aktuelle priser på brændstof.*



# LANDOMRÅDER



Områder i det åbne land som ikke er omfattet af de øvrige områdetyper.

Skiltning i det åbne land er omfattet af Naturbeskyttelseslovens § 21 (Lov bekendtgørelse nr. 749 af 21. juni 2007) og den tilhørende bekendtgørelse: Bekendtgørelse om opsætning af mindre oplysningskilte i erhvervsområder og reklamer på idrætsanlæg m.v. i det åbne land, (bekendtgørelse 1328 af 11.12. 2006)



## Retningslinjer for skilte i landområder

- *En virksomhed i det åbne land må opsætte ét mindre oplysningskilt ved indkørsel til ejendommen eller, hvis virksomheden er beliggende ud til en lukket privat fællesvej, ved dennes udmunding til anden vej.*
- *Skiltet skal være rektangulært og må ikke overstige 0,25 m<sup>2</sup>.*
- *Skiltets overkant må ikke være mere end 1 m. over terræn.*
- *Skiltet må udelukkende oplyse om en virksomheds navn, adresse, art og produktion.*
- *Skiltet skal have en ensfarvet, afdæmpet bundfarve med hvid tekst.*
- *Skiltet må ikke belyses, have reflektiv virkning, være oplyst eller være bevægeligt.*
- *Der må ikke i reklameøjemed i tilknytning til skiltet anbringes produkter, genstande, flag eller lignende.*
- *Ringsted Kommune kan påbyde flytning eller ændring af et skilt, der opfylder ovennævnte bestemmelser, hvis skiltet efter kommunens vurdering virker skæmmende på omgivelserne.*

Ringsted Kommune  
Rådhuset  
Sct. Bendtsgade 1  
4100 Ringsted  
Tlf.:57 62 62 62  
[ringsted@ringsted.dk](mailto:ringsted@ringsted.dk)  
[www.ringsted.dk](http://www.ringsted.dk)