



Natura 2000-handleplan 2016–2021

Allindelille Fredskov

Natura 2000-område nr. 158

Habitatområde H138



Titel: **Natura 2000-handleplan 2016–2021 Allindelille Fredskov**

Udgiver: *Ringsted Kommune*

År: 2016

Foto: *Jimmy Lassen*

Kort: © *Ringsted Kommune*



Ringsted
Kommune

Må citeres med kildeangivelse.

Indholdsfortegnelse

Resumé.....	4
Baggrund	5
Redegørelse for gennemførelse af seneste handleplan	6
Behov for indsatser.....	9
Indsatser fordelt på aktør.....	9
Prioritering af den forventede indsats.....	9
Forventede initiativer og plan for interessentinddragelse.....	10
Bilag 1: Resumé af offentlige lodsejeres drifts- og plejeplaner	11
Bilag 2: Indsatsprogram og sammendrag af den statslige Natura 2000-plan	12
Indsatsprogram.....	12
Bilag 3: Naturtyper og arter på udpegningsgrundlag.....	13
Bilag 4: Kortbilag.....	14

Resumé

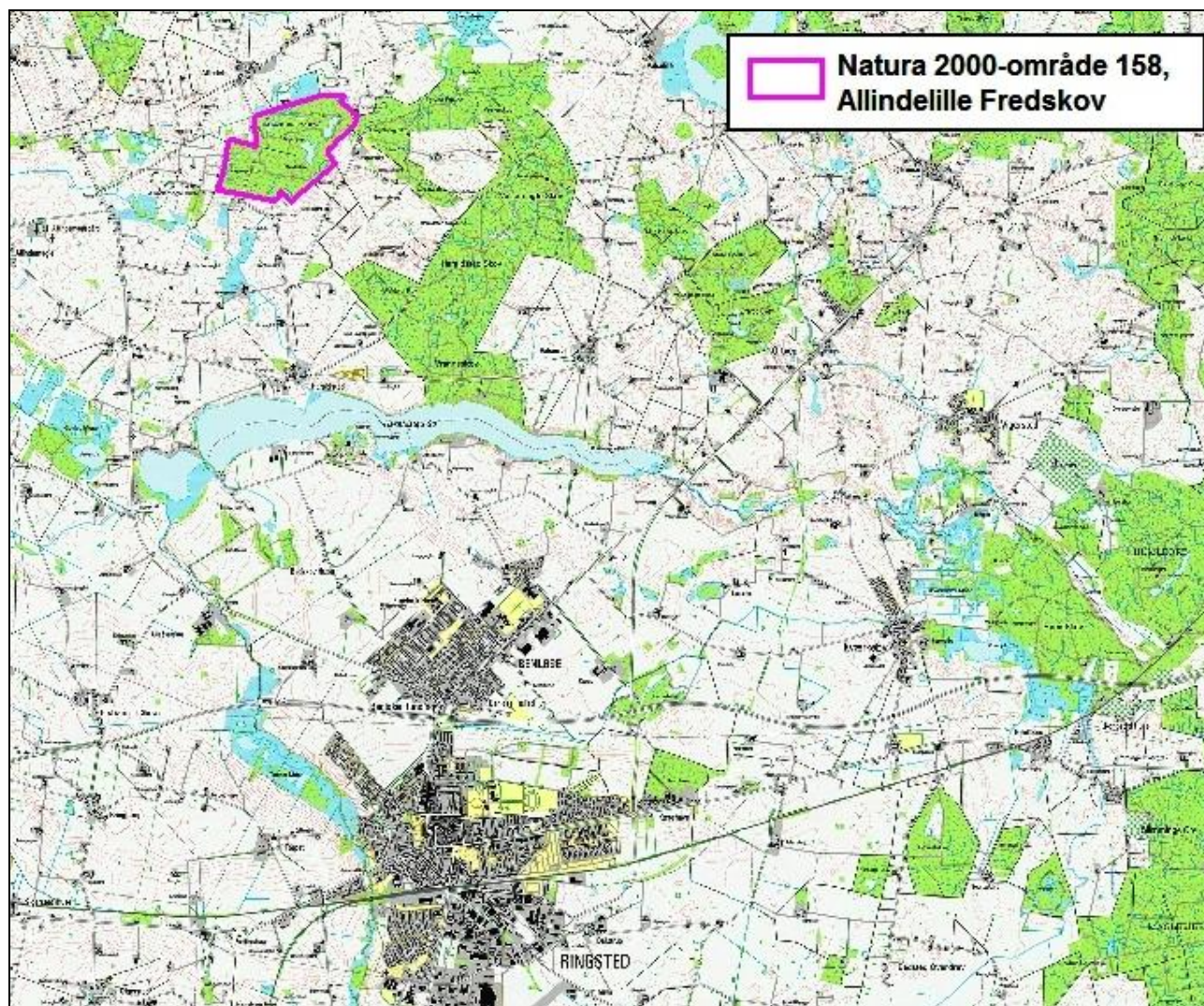
Handleplanen for Allindelille Fredskov beskriver den indsats, der skal igangsættes i Natura 2000-området inden udgangen af 2021.

Målet er at bevare og fremme de naturtyper og arter, som området er udpeget for at beskytte. Der vil i særlig grad skulle ske en indsats for kalkoverdrev, der er særligt værdifulde med mange karakteristiske arter og desuden udgør landets eneste voksested for den rødliste orkidé - Flueblomst.

Indsatsen i denne planperiode er rettet mod at sikre de kalkoverdrev, der allerede er i god tilstand samt forbedre tilstanden på de øvrige kalkoverdrev. Desuden skal arealet af kalkoverdrev og dermed levested for Flueblomst udvides.

Indsatsen udføres af lodsejere i området og gennemføres i videst muligt omfang gennem frivillige aftaler. Der findes blandt andet en række tilskudsordninger, som kan søges gennem NaturErhvervstyrelsen.

Kort 1. Beliggenheden af Natura 2000-område nr. 158



Baggrund

Naturstyrelsen har udarbejdet Natura 2000-planer for de 252 udpegede beskyttelsesområder, som indgår i den danske del af det europæiske Natura 2000-netværk. Planerne beskriver målene for det enkelte beskyttelsesområde og fastlægger de indsatser, der skal ske inden for planperioden 2016–2021. Natura 2000-planerne kan ses på Naturstyrelsens [hjemmeside](#).

Ud fra Natura 2000-planerne har kommunerne udarbejdet kommunale handleplaner, som skal medvirke til at gennemføre Natura 2000-planerne for de enkelte områder. Denne handleplan er udarbejdet af Ringsted Kommune på grundlag af Natura 2000-plan for område nr. 158, Allindelille Fredskov.

Hver kommune er ansvarlig for de dele af handleplanen, der vedrører kommunens geografiske område på land og kystnære områder. Planlægningen for de skovbevoksede, fredskovspligtige arealer varetages dog af Naturstyrelsen og gennemføres hvert 12. år. Skovhandleplaner 2010-21 gælder således fortsat. Kommunerne og Naturstyrelsen er hver især ansvarlige for, at handleplanerne gennemføres inden udgangen af år 2021.

Offentlige lodsejere, som ejer arealer i Natura 2000-område, kan vælge at gennemføre Natura 2000-planen direkte i egne drifts- og plejeplaner. Naturstyrelsen ejer arealer i Natura 2000-området, men kun med skovnaturtyper. Der er derfor ikke lavet ny plejeplan. Indsatser i planperioden 2016-2021 er de i skovhandleplanen fastlagte indsatser. Et resumé af Naturstyrelsens plejeplan er gengivet i Bilag 1.

Den lovgivningsmæssige baggrund for handleplanerne findes i miljømålsloven (lovbekendtgørelse nr. 932 af 24. september 2009 med senere ændringer), bekendtgørelse om kommunalbestyrelsernes Natura 2000-handleplaner (bekendtgørelse nr. 1603 af 15. december 2014) og bekendtgørelse om tilvejebringelse af Natura 2000-skovplanlægning (bekendtgørelse nr. 76 af 21. januar 2014).

Den kommunale handleplan skal ifølge lovgivningen indeholde:

- En prioritering af kommunalbestyrelsens forventede forvaltningsindsats i planperioden på baggrund af en opgørelse af behovet for konkrete forvaltningstiltag
- De forventede initiativer, som kommunalbestyrelsen vil tage for at gennemføre Natura 2000-planen, herunder en plan for interessentinddragelse.
- En oversigt over fordelingen af indsatsten mellem kommunale myndigheder, Miljø- og Fødevarerministeriet og offentlige lodsejere.
- En redegørelse for gennemførelsen af handleplanen for den forudgående 6 års periode, der gør det muligt at vurdere, i hvilket omfang Natura 2000-planen for den forudgående periode er gennemført.

Handleplanen skal være så konkret, at dens gennemførelse kan vurderes. Dog må handleplanen ikke foregribe det præcise indhold af de aftaler eller afgørelser, der træffes i forhold til den enkelte lodsejer i forbindelse med gennemførelsen af handleplanen.

De kommunale handleplaner skal i samspil med vandplanlægningen realisere Natura 2000-planen, for så vidt angår vandbehov for de naturtyper, som er direkte afhængige af et vandøkosystem. Natura 2000-planens mål om forbedret vandkvalitet i større søer, vandløb, fjorde og kystvande realiseres gennem indsatsen i vandplanlægningen, og skal ikke indgå i de kommunale Natura 2000-handleplaner.

Den kommunale Natura 2000-handleplan er som udgangspunkt omfattet af krav om miljøvurdering i henhold til lov om miljøvurdering af planer og programmer (lovbekendtgørelse nr. 936 af 24. september 2009). For samtlige statslige Natura 2000-planer er der foretaget en strategisk miljøvurdering. Handleplanerne har et indhold, der ikke adskiller sig fra de oplysninger, som allerede er givet i de miljøvurderede Natura 2000-planer. Da handleplanen ikke sætter nye rammer for fremtidige anlægstilladelser eller yderligere vil kunne påvirke internationalt udpegede naturbeskyttelsesområder væsentligt, er det kommunens vurdering, at der ikke er behov for en fornyet miljøvurdering.

Redegørelse for gennemførelse af seneste handleplan

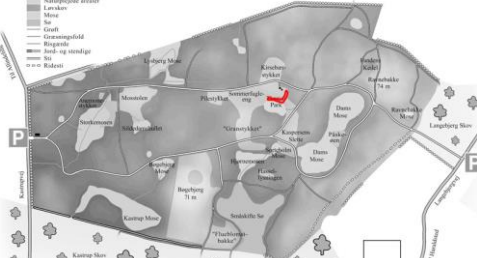
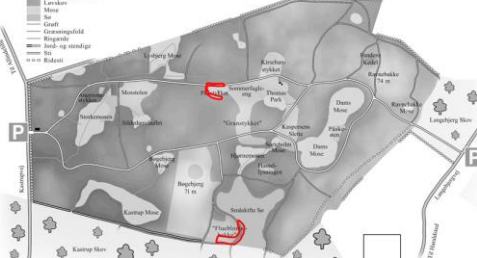
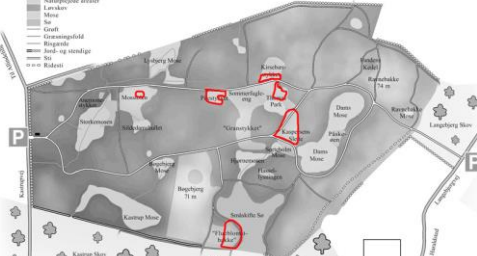
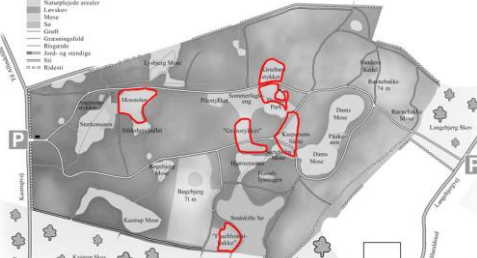
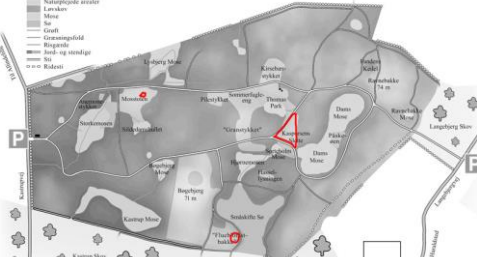

De kommunale handleplaner for første planperiode har været gældende siden udgangen af 2012. Kommunen har i den mellemliggende periode arbejdet for at gennemføre den indsats, der blev beskrevet i Natura 2000-handleplanen for planperioden 2010-2015.

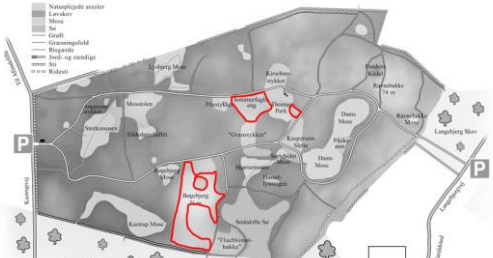

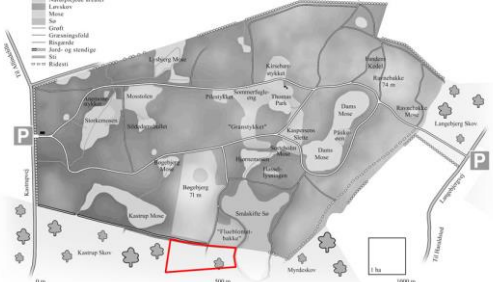
Nedenstående tabel 1 viser en oversigt over de realiserede, påbegyndte og planlagte projekter inden for Natura 2000-området. Bilag 5 viser de navngivne områder i Allindelille Fredskov. Der er i langt overvejende grad tale om projekter, der er udført af frivillige. Nogle projekter er udført med af eller med støtte fra Naturstyrelsen, både før og efter salget af Allindelille Fredskov fra staten til Danmarks Naturfond i 2011.

Der er ikke iværksat Life-projekter inden for Natura 2000-området.

Tabel 1. Følgende projekter er udført i perioden 2010-2015 i Allindelille fredskov:

Indsats	Periode	Område(r)
Slåning med le for at bekæmpe Bingelurt på kalkoverdrev og i kanten af disse. Indsats på 3096 m ²	2010-2011	
Sommerhøslæt foretaget af Naturstyrelsen. Indsats på 10606 m ²	2010-2012	
Rydninger på Mosstolen og Thomas Park. Indsats på 2078 m ²	2010-2011	
På 2 (-3) af sletterne er der hvert år blevet udført høslæt med le i sensommeren. Indsats på 2340 m ²	2011-2015	

<p>I vinterhalvåret blev der foretaget rydning af småtræer og buske øst og syd for Thomas Park. Indsats på 329 m²</p>	<p>2011-2012</p>	
<p>Rydning langs Småskifte Sø for træer og buske (haslerne blev her støvnet) samt arealet grænsende ind til Myrdeskov, ligeledes blev den sydlige og vestlige del af Pilestykket udtyndet for træer og buske. Indsats på 1453 m²</p>	<p>2012</p>	
<p>Forårsklargøring af sletterne, dvs. sammenrivning af efterårets nedfaldsløv, kviste, grene og småsten. Indsats på 6805 m²</p>	<p>2012-2015</p>	
<p>Insektvenligt høslæt med fingerklipper. Indsats på 16520 m²</p>	<p>2013-2015</p>	
<p>Efterårshøslæt med le. Indsats på 2486 m²</p>	<p>2013-2015</p>	
<p>Kreaturgræsning på Bøgebjerg. Indsats på 31000 m²</p>	<p>2014-2015</p>	

<p>Rydning af Ahorn og rydning af skov mellem Thomas Park og Kaspersens Slette samt Bøgebjerg. Fjernelse af jordlag, så kalken blottes på "Sommerfugleengen"). Indsats på 22255 m²</p>	<p>2013-2014</p>	
<p>Etablering af nyt lysåbent areal i Hassellunden. Indsats på 154 m²</p>	<p>2014</p>	
<p>Rydning af ær-bevoksning i Myrdeskov med henblik på udvikling mod kalkoverdrev i sammenhænge med det afgræssede Bøgebjerg i Allindelille Fredskov. Projektet udført af Naturstyrelsen. Indsats på 11500 m²</p>	<p>2015</p>	

Eftergræsning på Flueblomstbakken i Allindelille Fredskov

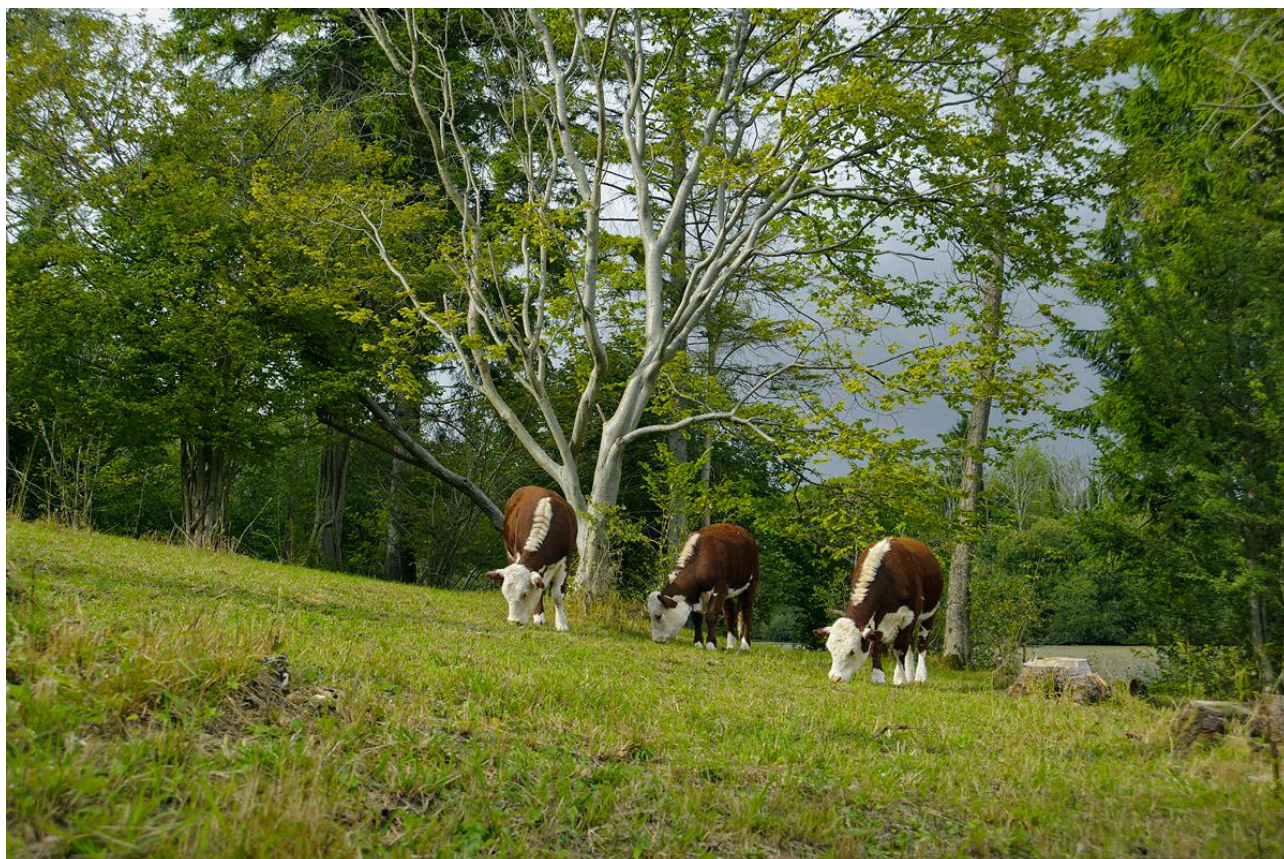


Foto: Jimmy Lassen.

Behov for indsatser

Natura 2000-planen for Natura 2000-område 158, Allindelille Fredskov, beskriver de konkrete mål for indsatsen. Indsatsprogrammet rummer ikke nogen konkrete retningslinjer. Sammendrag af den statslige Natura 2000-plan og indsatsprogrammet kan ses i bilag 2, mens naturtyper og arter på udpegningsgrundlag fremgår af bilag 3.

Kommunen har vurderet, at selvom Natura 2000-planen ikke rummer et konkret indsatsprogram, er der behov for nedenstående konkrete forvaltningstiltag. Hvor handleplanen for planperioden 2010-2015 ikke er gennemført i sin helhed, indgår den udestående indsats i opgørelsen over behovet for konkrete forvaltnings-tiltag.

I programmet for støtte til Natura 2000-områderne er der udpeget 3,8 ha til græsning/høslæt samt 1,8 ha til rydning. Der er ikke givet tilsagn efter disse ordninger.

Tabel 2. Behov for forvaltningstiltag for naturtyperne*

Forventede forvaltningstiltag og metoder		Skøn over behov:		
		Igangværende indsats (ha)	Ny indsats (ha)	Samlet behov for indsats (ha)
Lysåbne naturtyper*	Rydning af uønsket opvækst	2-3	0-1	2-4
	Græsning eller høslæt	7-8	0-2	7-10
Skovnaturtyper med fredskovs-pligt**	Skovnaturtypebevarende drift og pleje	0	23-40	23-40
	Urørt skov	0	op til 17	op til 17
	Forbedring af hydrologi	0	0-3	0-3
Sammenbinding af naturtyper	Kalkoverdrev	2-3	0-1	3-4
Ny habitatnatur	Kalkoverdrev	2-3	0-1	3-4

* Omfatter ikke offentlige arealer, hvor ejeren gennemfører Natura 2000-planen i egne drifts- og plejeplaner. Se bilag 1.

** Indsatsen videreføres fra sidste planperiode, da de vedtagne skovhandleplaner gælder i 12 år, dvs. perioden 2010-2021.

Indsatser fordelt på aktør

Det vurderes, at der ikke er behov for en nærmere fordeling af indsatserne mellem Ringsted kommune og Naturstyrelsen.

Prioritering af den forventede indsats

Natura 2000-planerne 2016-2021 har fokus på:

- sikring af naturpleje
- færdiggørelse og sikring af indsats fra planperioden 2009-2015
- sammenhæng i naturen
- levesteder for ynglefugle og bekæmpelse af invasive arter.

Prioriteringen af den forventede forvaltningsindsats i planperioden skal ske på baggrund af opgørelsen af behovet for konkrete forvaltningstiltag (se tabel 2). Den nedenstående prioritering vil således afspejle den forventede tidsfølge af indsatsen i forbindelse med de konkrete forvaltningstiltag.

Prioriteringen af forvaltningsindsatsen i Natura 2000-området har to sideordnende punkter:

- sikring af naturværdier på eksisterende lysåbne arealer ved gennemføring af optimal pleje for såvel kalkoverdrev som andre naturværdier i området, herunder rødlistede og fredede arter
- sammenkædning af lysåbne arealer med habitatnatur eller potentiel lysåben habitatnatur

Desuden lægges vægt på at bekæmpe Ahorn, der flere steder i skoven optræder invasivt.

Forventede initiativer og plan for interessentinddragelse

Det er Ringsted kommunes hensigt at understøtte projekterne som vist i tabel 2, og i den forbindelse tager kommunen initiativ til at inddrage lodsejer og andre interessenter i projekterne.

Projekterne gennemføres ved frivillige aftaler og i stort omfang ved frivillig arbejdskraft. Det er derfor ikke på nuværende tidspunkt muligt at angive, hvornår projekterne fysisk bliver udført. Kommunen vil inddrage ejer (Danmarks naturfond), Naturstyrelsen, gruppen af frivillige, Grønt Råd og byråd i Ringsted Kommune i efteråret 2016 i.f.m. høringen af handleplanen.

Bilag 1: Resumé af offentlige lodsejeres drifts- og plejeplaner

Indenfor området ejer Naturstyrelsen Kastrup-Myrdeskov, som er en forstligt drevet skov primært bestående af yngre bevoksninger af især ær og bøg. I skoven findes flere markante lavbundsområder bevokset med el og ask. I det nordøstlige hjørne af skoven og strækkende sig ind i Allindelille Fredskov ligger Småskifte Sø, som er etableret ved opstemning i midten af 1980-erne.

Tabel a Kortlagte naturtyper på Naturstyrelsens arealer i området

Naturtype	Nr.	Navn	Areal ejet af NST (ca. ha)
Skovnaturtyper	91E0	Elle- og askeskov	2
	9150	Bøg på kalk	22
			24
	<i>Ialt</i>		24

Indsats for naturtyperne

I det følgende angives Naturstyrelsens planlagte indsats for naturtyperne på udpegningsgrundlaget. Indsatsen er beskrevet i 2 tabeller:

- Skovnaturtyper
- Planlagte udvidelser af naturtyperne

I tabel b skelnes mellem "Eksisterende driftsplan mv." og "Nyt", da der allerede ifølge driftsplaner m.m. for styrelsens arealer skal ske en drift/pleje, der bidrager til at gennemføre plejeplanen.

Tabel b Planlagt indsats for skovnaturtyper

Plejetiltag	Eksisterende driftsplan mv. eller nyt	Ha (ca.)
Skovnaturtypebevarende drift og pleje	nyt	24
		24
Bevarelse af store træer til henfald	eksisterende	24
		24

Udvidelsesmål	Forøgelse på sigt, ca. ha
Udvikling mod 6210 Kalkoverdrev	1
Udvikling mod 9150 Bøg på kalk	8
<i>Ialt</i>	9

Tabel c Planlagte udvidelser af naturtyper

Bilag 2: Indsatsprogram og sammendrag af den statslige Natura 2000-plan

Sammendrag

Natura 2000-området består af et habitatområde. Mål og indsats for udpegningsgrundlaget for habitatområdet gælder kun for arealer inden for den pågældende udpegningsgrundlag.

Dette Natura 2000-område er specielt udpeget på grundlag af en væsentlig tilstedeværelse af følgende naturtyper: bøg på kalk (9150) og kalkoverdrev (6210). Natura 2000-planens målsætninger og indsatsprogram er væsentlige elementer i beskyttelsen af disse og af en generel sikring og forbedring af områdets naturværdier.

Natura 2000-området udgøres af Allindelille Fredskov og Kastrup Myrdeskov (habitatområde H139) og har et areal på 114 ha. Afgrænsningen er vist i Basisanalysen. Allindelille Fredskov består for en stor del af bøgeskov, men er i øvrigt meget afvekslende. Den nordlige del var tidligere ejet af Københavns Universitet, men er nu overtaget af Danmarks Naturfond. Den sydlige del, Kastrup-Myrdeskov, udgør 56 ha og er ejet af Naturstyrelsen. Den er forstligt drevet primært med yngre bevoksninger af især ahorn og bøg.

Allindelille Fredskov er botanisk set et af landets mest artsrige og særegne skovområder. Baggrunden er, at skoven står på en op til 20 meter tyk flage af skrivekridt og tidligere har haft større åbne arealer med kreaturafræsning. Den nordlige del af skoven er fredet. Fredningen skal sikre bevaring og udvikling af den oprindelige flora og fauna og indebærer bl.a. forbud mod planteindsamling, færdsel uden for stier og plantning af nåletræer. Allindelille Fredskov rummer en del meget sjældne planter, bl.a. orkidéerne flueblomst og knælæbe. Den særegne kalkflora, herunder orkidéerne, står dels i den lysåbne naturtype, kalkoverdrev, og dels i skovnaturtypen, bøg på kalk. Flueblomst og knælæbe har her deres eneste kendte voksested i Danmark.

På Naturstyrelsens hjemmeside samt i figuren nedenfor er der angivet, hvilke naturtyper og arter, der udgør udpegningsgrundlaget for dette område.

Natura 2000-området ligger i Ringsted Kommune og inden for vandplanområdet hovedvandopland Smålandsfarvandet samt – i områdets nordøstlige hjørne – hovedvandopland Kalundborg. Området tilhører den kontinentale biogeografiske region.

Indsatsprogram

Indsats til bedring af vandkvaliteten i overflade- og grundvand gennemføres som led i vandplanlægningen, ligesom reduktion af kvælstofdeposition sker gennem husdyrgodkendelsesloven og generelle tiltag til at mindske luftforureningen, og er således ikke en del af Natura 2000-planens indsatsprogram.

Retningslinjerne er opdelt i generelle retningslinjer, der gælder for alle områder og specifikke retningslinjer for det enkelte Natura 2000-område. Til gennemførelse af planerne stiller staten en række virkemidler til rådighed.

Områdets fredskovpligtige skovnaturtyper er omfattet af retningslinjer i Natura 2000-planen 2010-15 og videreføres i denne plan.

Generelle retningslinjer

- 1) Myndighederne tager i deres administration af lovgivningen og deres forvaltning udgangspunkt i målsætningen for det enkelte Natura 2000-område og sikrer dermed en grundlæggende beskyttelse af udpegningsgrundlaget.
- 2) Der arbejdes for at sikre de lysåbne terrestriske naturtyper en hensigtsmæssig hydrologi, drift og pleje.
- 3) Der arbejdes på at opnå størst mulig naturmæssig robusthed og sammenhæng i områdets natur ved at sikre større driftsenheder af lysåbne naturtyper.
- 4) Hydrologiprojekter finansieret via landdistriktsprogrammet, igangsatte Life-projekter og udvidelse/sikring af levesteder fra Natura 2000-planen 2010-15 afsluttes.
- 5) For skovnaturtyper skal sikres en skovnaturtypebevarende drift og pleje. I særlige tilfælde kan permanent ophør af drift (urørt skov) være nødvendig for at opfylde direktivforpligtelsen.
- 6) Indsatser gennemført i 1. planperiode vedligeholdes, f.eks. ved genrydning af arealer, hvor der tidligere har været gennemført en Natura 2000-indsats.
- 7) Det er en fælles opgave for kommuner og offentlige lodsejere at aftale nærmere på hvilke arealer og i hvilke kommuner, den konkrete indsats skal foregå.

Bilag 3: Naturtyper og arter på udpegningsgrundlag

Udpegningsgrundlag for Natura 2000-område bestående af habitatområde H 139.

Tabel 3. Naturtyper på udpegningsgrundlaget 1

Naturtype nr.	Naturtype navn	Handleplanmyndighed		I alt* ha
		Ringsted Kommune	Naturstyrelsen	
3150	Næringsrig sø	0,4 ha	0 ha	0,4
6210	Kalkoverdrev	2,6 ha	0 ha	2,6
9150	Bøgeskov på kalk	0 ha	61,9 ha	61,9
91E0	Elle- og askesump	0 ha	8,1 ha	8,1
I alt		3,0 ha	70,0 ha	73,0

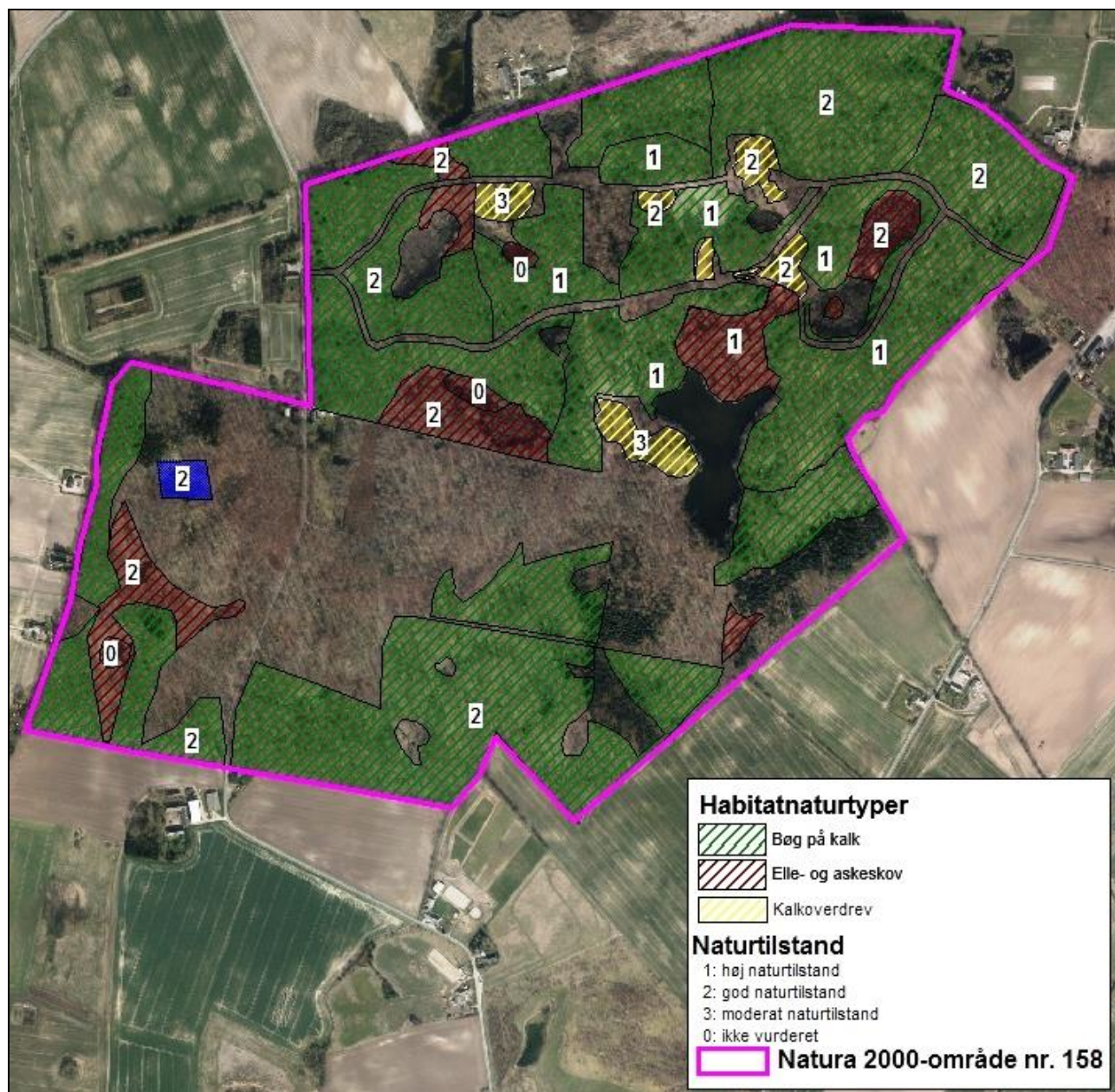
Der er foretaget en kortlægning og tilstandsvurdering af følgende naturtyper i Natura 2000-området:

Tabel 4. Naturtilstand/skovtilstand af kortlagte naturtyper

Naturtype nr.	Naturtype navn	Naturtilstand					I alt* ha
		I	II	III	IV	Ingen tilstand	
3150	Næringsrig sø	0 ha	0,4 ha	0 ha	0 ha	0 ha	0,4
6210	Kalkoverdrev	0 ha	1,2 ha	1,3 ha	0 ha	0 ha	2,6
9150	Bøgeskov på kalk	21,1 ha	40,8 ha	0 ha	0 ha	0 ha	61,9
91E0	Elle- og askesump	1,7 ha	5,8 ha	0 ha	0 ha	0,6 ha	8,1
I alt		22,8 ha	48,2 ha	1,3 ha	0 ha	0,6 ha	73,0

Bilag 4: Kortbilag

Kort 2. Kortlagte habitatnaturtyper og deres naturtilstand.



Bilag 5: Kortbilag

Kort 3. Navngivne områder i Allindelille Fredskov



1. Eng i Storkemosen
2. Mosstolen.
3. Pilestykket
4. Sommerfugleeng, nyryddede areal (HD).
5. Kirsebærstykket
6. Thomas Park
7. Nyryddede areal (HD) mel. Thomas Park og Kaspersens Slette.
8. Kaspersens Slette
9. Bøgepartiet ved "granstykket"
10. "Granstykket"
11. Påskeøen
12. Hassellysningen
13. Græsningsfold på Bøgebjerg
14. Flueblomstbakke