

Indholdsfortegnelse

| | | |
|----------|------------------------------|-----------|
| 1 | Indledning | 1 |
| 2 | Nuværende vandforbrug | 2 |
| 2.1 | Vandindvinding | 2 |
| 2.2 | Vandforbrug | 3 |
| 3 | Befolkningsprognose | 5 |
| 4 | Udvikling i erhverv | 6 |
| 5 | Vandforbrugsprognose | 9 |
| 5.1 | Enhedsforbrug | 9 |
| 5.2 | Vandforbrugsprognose | 10 |
| 6 | Referencer | 11 |

1 Indledning

Ringsted Kommune er i gang med vandforsyningsplanlægningen. I 2008 er der gennemført en status for de eksisterende vandværker, og der skal nu arbejdes videre med forbrugsprognose, forsyningsområder og planlægning i øvrigt.

Det er Ringsted Kommunes hensigt, at vandforsyningsplanen skal danne grundlag for fornyelse af de mange tilladelser, der har udløb pr. 1. april 2010. Der er dog fremsat et lovforslag i Folketinget om, at tilladelserne forlænges til et år efter vedtagelsen af den første handleplan efter miljømålsloven, dvs. antagelig foråret 2012.

I forbindelse med vandforsyningsplanlægningen er der behov for en prognose for fremtidige vandforbrug, som er i overensstemmelse med kommuneplanen, som er vedtaget i 2009. Tidsperspektivet for forbrugsprognosen - og for vandforsyningsplanen som sådan - skal være det samme som for kommuneplanen, dvs. til 2020 (primo 2021). Der er næppe grundlag for at udarbejde en vandforbrugsprognose, der går ud over kommuneplanperioden.

Ringsted Kommunes kommuneplan indeholder udlæg af nye byområder og en fremskrivning af befolkningstilvæksten for perioden 2008-2020 samt udlæg-

Dokumentnr. 01
Version 2
Udgivelsesdato 2010.05.27

Udarbejdet BEVI/TOJE/BRHA
Kontrolleret KLW
Godkendt BEVI

ning af nye erhvervsområder i planperioden.

Omfanget af vanding i landbrugserhvervet er begrænset i Ringsted Kommune, og der findes ingen dambrug. Der indvindes til gengæld betydelige vandmængder til erhverv, herunder gartnerier, og det er derfor specielt udviklingen i befolkning og erhverv, som har interesse, når det fremtidige vandforbrug skal estimeres.

Bæredygtig vækst indgår som et vigtigt element i Ringsted Kommunes planstrategi og kommuneplan, og udviklingen på befolknings- og erhvervsområdet skal tænkes sammen med kommunens ønsker om beskyttelse af vandet, naturen og befolkningens sundhed. Strategien for bæredygtig vækst skal tænkes ind i vandforsyningsplanlægningen, hvor beskyttelse af vandressourcen (også imod overudnyttelse) skal tænkes sammen med muligheden for at påvirke forbruget gennem vandbesparelser, såvel i virksomheder som hos private.

En indledende analyse viste, at der især er usikkerhed på vandforbruget til erhvervsformål, idet der er udlagt store arealer til erhverv i kommuneplanen. Derfor prognosen i det nedenstående sammenholdt med nuværende erhvervsforbrug.

Prognosen opgøres på vandværksniveau efter vandforsyningsplanens forsyningsområder.

2 Nuværende vandforbrug

2.1 Vandindvinding

De almene vandværker i Ringsted Kommune har samlet tilladelse til indvinding af ca. 4,2 mio. m³ om året. Dertil kommer Københavns Energi, som på sine kildepladser i kommunen samlet har tilladelse til indvinding af godt 21 mio. m³ om året. I 2009 er der indberettet indvinding på knap 2,8 mio. m³ på vandværkerne i Ringsted Kommune.

Tabel 1 Indvindingstilladelse og indberettet indvinding i 2009 på vandværkerne i Ringsted Kommune. Enkelte ikke-almene vandværker er med på listen.

| Vandforsyningsområde | Tilladelse 1000 m ³ /år | Indvinding 2009, 1000 m ³ /år |
|---------------------------------|---------------------------------------|---|
| Allindemaglegård, eget vandværk | 10 | 10 |
| Benløse Rundings Vandværk | 275 | 210 |
| Fjællebro Vandværk | 70 | 52 |
| Giesegård Vandværk | 20 | 11 |
| Gyrstinge Vandværk | 55 | 55 |

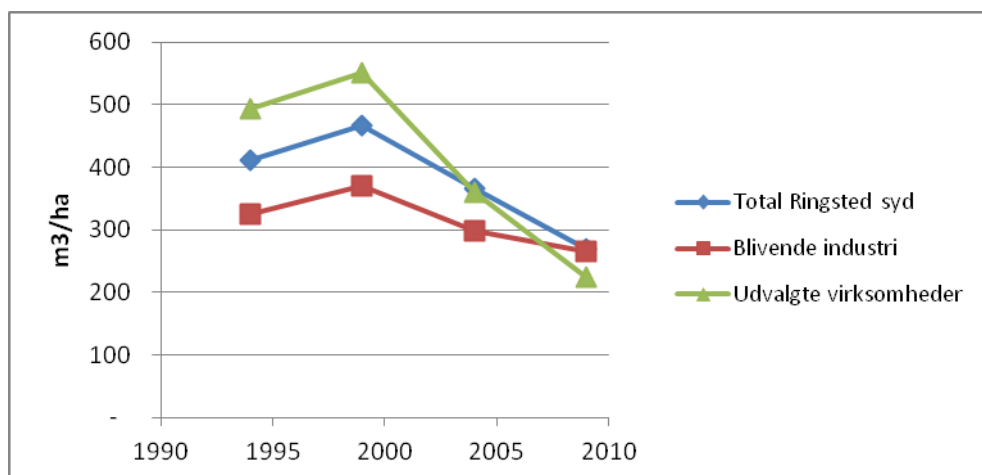
| Vandforsyningsområde | Tilladelse 1000 m ³ /år | Indvinding 2009, 1000 m ³ /år |
|----------------------------------|---------------------------------------|---|
| Høm Vandværk | 50 | 23 |
| Jystrup Vandværk | 160 | 13 |
| Kværkeby Vandværk | 50 | 35 |
| Nordrup Vandværk | 23 | 14 |
| Præstbro Vandværk | 50 | 29 |
| Ringsted Forsyning | 3.095 | 2.166 |
| Skee Vandværk | 10 | 8 |
| Snekkerup Vandværk | 30 | 16 |
| Sneslev Vandværk | 30 | 20 |
| Søbjerg Vandværk, Holbæk Kommune | 22 | 20* |
| Sørup Vandværk, eget vandværk | 50 | 28 |
| Vetterslev Vandværk | 50 | 34 |
| Ørslev Vandværk | 100 | 51 |
| Total | 4.150 | 2.795 |
| * Tal for 2008 | | |

Udover indvindingen til almene vandværker er der tilladelser til indvinding af ca. 70.000 m³ om året på gartnerier, 500.000 m³ på slagteriet og ca. 25.000 m³ på andre virksomheder. Slagteriets indvindingstilladelse udnyttes kun delvis.

2.2 Vandforbrug

Af hensyn til fremskrivningen af vandforbruget er der et ønske om at kunne opdele vandforbruget på forskellige kategorier af forbrugere, som minimum almindeligt husholdningsforbrug og erhverv. I indberetningen fra vandværkerne beder kommunen om en opdeling på forskellige kategorier af forbrugere. Det er dog kun Ringsted Vand og i mindre omfang Vetterslev-Sandby og Sneslev Vandværker som i væsentligt omfang kan opgøre forbrug hos erhvervsvirksomheder. Her ligger enhedsforbruget i størrelsesordenen 100-220 m³ om året pr. virksomhed for de små vandværker og ca. 500 m³ om året for Ringsted Vand. Dertil kommer slagteriets forbrug på 732.000 m³.

Ringsted Vand har desuden foretaget en opgørelse af vandforbruget i erhvervsområde Ringsted Syd for perioden 1994-2009. Udviklingen i vandforbruget pr. ha er opgjort for tre kategorier af virksomheder, jf. figur 1.



Figur 1 Vandforbrug i erhvervsområde Ringsted Syd

Vandforbruget i erhvervsområderne er yderligere søgt belyst ved at opdele de enkelte vandværkers indvinding i en husholdningsdel og en erhvervsdel, baseret på antallet af indbyggere og arealet af nuværende erhvervsområder i de enkelte vandværkers forsyningsområder. Det har imidlertid vist sig, at denne metode ikke giver troværdige resultater, dels fordi vandspild og skyllevand ikke indgår, dels fordi mange af de mindre vandværker leverer store mængder vand til landbrug, hvilket forrykker billedet.

For fire vandværker foreligger der tilstrækkelig gode indberetninger, opdelt på kategorier, til at erhvervsforbruget kan fastlægges nærmere. En opgørelse på grundlag af vandværkernes indberetning er foretaget i tabel 2.

Tabel 2 Indberettet husholdnings- og erhvervsforbrug 2009

| Vandværk | Indberettet 2009 1000 m ³ | Husholdning 1000 m ³ | Landbrug og gartneri 1000 m ³ | Institutioner, hotel, camping 1000 m ³ | Skyllevand og spild 1000 m ³ | Erhvervsforbrug m ³ | Erhvervsområder ha | Forbrug pr. ha m ³ |
|-----------------------|---|------------------------------------|---|--|--|-----------------------------------|-----------------------|----------------------------------|
| Nordrup | 14 | 10 | 1 | 1 | 2 | 474 | 3 | 184 |
| Ringsted Forsyning | 2.166 | 962 | 101 | 79 | 247 | 333.526* | 214 | 1.561 |
| Sneslev | 20 | 21 | 0 | 0 | 0 | 781 | 5 | 168 |
| Vetterslev-Sandby-Høm | 60 | 32 | 3 | 1 | 4 | 1.593 | 7 | 226 |

* Slagteriet er trukket ud

Vurderet ud fra denne beregningsmetode vurderes det, at erhvervsforbruget ligger mellem 200 og 2.000 m³/år pr. ha med et gennemsnit på omkring 1.500 m³/år pr. ha. Dette gennemsnitsforbrug ligger noget højere end de mindre end

300 m³/ha, som er fundet ovenfor for erhvervsområdet Ringsted Syd. Denne forskel kan ikke umiddelbart forklares.

Det bemærkes i øvrigt, at mange af vandværkerne har et stort umålt forbrug, som kan henføres til filterskyl og spild. Generelt bør det umålte forbrug ligge under 10 %, og ved fornuftig vandværksdrift og renovering af ledningsnet kan det ofte bringes under 5 %, selv i landområder med lange ledninger. En del af vandværkerne måler tilsyneladende ikke den indvundne vandmængde, men angiver indvindingen som mængden af solgt vand, hvorfor spild og skyllevandsforbrug ikke kan vurderes.

3 Befolkningsprognose

Kommuneplanens befolkningsprognose

Fremskrivningen af befolkningsudviklingen i de enkelte vandværkers forsyningsområder er foretaget med udgangspunkt i befolkningsprognosen, som blev udarbejdet i juni 2008. Forudsætningerne for denne prognose var:

- flyttemønstre og fertilitetsniveau baseret på historiske befolknings- og boligdata 2002-2007.
- boligprogram 2008-2020 med i alt 1853 parcelhuse, 2180 rækkehuse og 1169 etageboliger. I alt 5.202 nye boliger fordelt på årene 2008-2020 svarende til gennemsnitligt 400 nye boliger årligt i hele perioden.

Prognosen venter en stigning i folketallet fra 32.093 indbyggere primo 2008 til 40.836 indbyggere primo 2021 - en vækst på 8.743 indbyggere svarende til 27%.

Prognosemæssigt er Ringsted Kommune opdelt i 67 såkaldte basisområder som hver især er fremskrevet ud fra historiske flytte- og fødselsmønstre samt forventninger til boligudbygning indenfor det enkelte basisområde. Dermed ventes væksten også at være størst i de områder hvor der er planlagt stor boligudbygning mens område med lille eller ingen boligudbygning kan forvente en meget beskeden vækst eller måske en svag tilbagegang i indbyggertallet.

Overførsel af befolkningsprognosetal til forsyningsområderne

Basisområderne anvendt i befolkningsprognosen er ikke sammenfaldende med vandforsyningsområderne. Således vil basisområderne i nogle tilfælde sprede sig over to eller flere forsyningsområder, hvorfor forsyningsområderne dækker over flere hele og/eller dele af basisområder.

Hvor basisområderne strækker sig over flere forsyningsområder er basisområdets indbyggertal blevet fordelt på de relevante forsyningsområder efter den historiske fordeling af indbyggere.

Fremskrivningen af indbyggertallet for de enkelte forsyningsområder er således sket ved at fordele basisområdeudviklingen ud på forsyningsområder.

Tabel 3 *Befolkningsudvikling i forsyningsområder, jf. kommuneplanens prognose.*

| Vandforsyningsområde | Indb.tal 2009 | Indb.tal 2021 | Udvikling | Procent |
|----------------------------------|------------------|------------------|-----------|---------|
| Allindemaglegård, eget vandværk | 24 | 24 | 0 | 0,4 |
| Benløse Rundings Vandværk | 3774 | 3947 | 173 | 4,6 |
| Bøgegårdens Vandværk, Klippede | 42 | 41 | -1 | -1,5 |
| Fjællebro Vandværk | 662 | 663 | 1 | 0,2 |
| Giesegård Vandværk | 25 | 25 | 0 | -1,5 |
| Gyrstinge Vandværk | 583 | 607 | 24 | 4,2 |
| Høm Vandværk | 546 | 1.090 | 544 | 99,6 |
| Jystrup Vandværk | 1.258 | 1.477 | 219 | 17,4 |
| Kværkeby Vandværk | 726 | 1016 | 290 | 40,0 |
| Nordrup Vandværk | 258 | 392 | 134 | 51,9 |
| Præstbro Vandværk | 600 | 591 | -9 | -1,5 |
| Ringsted Forsyning | 21.369 | 28.261 | 6.892 | 32,3 |
| Skee Vandværk | 130 | 130 | 0 | 0,4 |
| Snekkerup Vandværk | 253 | 264 | 11 | 4,4 |
| Sneslev Vandværk | 466 | 461 | -5 | -1,0 |
| Søbjerg Vandværk, Holbæk Kommune | 79 | 78 | -1 | -0,7 |
| Sørup Vandværk, eget vandværk | 21 | 19 | -2 | -7,4 |
| Vetterslev Vandværk | 704 | 789 | 85 | 12,1 |
| Ørslev Vandværk | 877 | 933 | 56 | 6,3 |
| Total | 32.397 | 40.811 | 8.414 | 26,0 |

4 Udvikling i erhverv

Fremskrivningen af vandforbruget til erhvervsformål er foretaget med udgangspunkt i udlæg af nye erhvervsområder i kommuneplanen samt uudnyttet restrummelighed.

Vandforbruget i erhvervsområder afhænger helt af, hvilken type erhvervsaktivitet der er tale om. I vejledning om vandforsyningsplanlægning (Miljøstyrelsen 1979) anbefales det, at vandforbruget til industri fastsættes ud fra arealet

af industriområder. På denne baggrund er arealet af planlagte erhvervsområder opgjort for hvert vandværk. I opgørelsen er desuden medtaget ikke udnyttet restrummelighed.

Indledningsvis er erhvervsområderne - kommuneplanramme (forslag) - hentet ned fra kort.plansystem.dk, som shape-filer til ArcMap. Herfra er erhvervsområderne fordelt og opdelt i overensstemmelse med de respektive vandprognoseområder, hvorefter arealerne er udregnet.

Den anslåede restrummelighed er forsøgt fordelt ud på erhvervsområderne hvor muligt. Ved nyudlæg Jordmodervej - Ringsted Nord, har det dog været nødvendigt at fordele erhvervsområderne ud på flere forsyningsområder, hvorfor fastsættelsen af antal ha er dannet på grundlag af udregnende arealer i ArcMap og ikke den anslåede restrummelighed angivet i kommuneplanen. Konsekvensen er, at restrummeligheden bliver lig områdernes fulde udbredelse og antal ha vil derfor blive større end angivet i rapporten.

Dette er konsekvensen af, at erhvervsområderne er "tildelt" efter de nuværende forsyningsgrænser. Det er en mulighed i vandforsyningsplanen at fastsætte, at de nye erhvervsområder skal forsynes på anden vis.

De opgjorte erhvervsområder fremgår af tabel 4 og tabel 5.

Tabel 4 Restrummelighed til erhverv, eksisterende arealreservationer

| Restrummelighed til erhverv | Erhvervsområder | Antal ha |
|---|-----------------|----------|
| Kærup | 5E13+5E8+5E9 | 12,5 |
| Klosterparken (ikke medregnet) | N/A | |
| Industriparken | 3E7 | 1,5 |
| Balstrup | 3E4 | 5 |
| *Syd for Bragesvej | 3E6+3E8 | 24+41 |
| Samlet restrummelighed | I alt | 84 |
| * Der er herudover medregnet ubenyttede erhvervsarealer, som ikke fremgår som restrummelighed i kommuneplanen. Dette gælder områderne 3E6 og 3E8 - Erhverv syd for Bragesvej, som endnu ikke er fuldt udnyttet. | | |

Tabel 5 Nyudlæg til erhverv i kommuneplan 2009

| Nyudlæg til erhverv | Erhvervsområder | Antal ha |
|-----------------------------|-----------------|-------------------|
| Jordmodervej, Ringsted Nord | 5E10+5E11+5E12 | 40+27+0,3+8+30+17 |
| Balstrup | 3E10+3E11 | 59 |
| Samlet nyudlæg | I alt | 182,5 |

Dette giver en samlet restrummelighed på i alt **265,3 ha**. Kommunplanen har angivet en restrummelighed på 173 ha, og afvigelsen skyldes at uudnyttede erhvervsarealer i område 3E6 og 3E8 - Syd for Bragesvej, er medtaget.

Kategorisering af erhvervsområder

I kommuneplanen er erhvervsområderne opdelt i kategorier på baggrund af tilladte virksomhedsklasser. De anvendte kategorier har primært sammenhæng med påvirkning af omgivelserne i form af transportbehov, støj, lugt og lignende. Det er COWIs vurdering, at denne opdeling ikke er anvendelig til at vurdere vandbehovet i de enkelte erhvervsområder.

Kategoriseringen af erhvervsområderne er vist i tabel 6.

Tabel 6 *Erhvervsområder efter type, jf. kommuneplanen*

| Område | Beskrivelse | Klasse |
|--------|--|----------|
| 3E4 | Industri, værksted, transport- og lager, engros, distribution, detailhandel med særlig pladskrævende varegrupper | 5 |
| 3E6 | Industri, værksted, lager, service, engros, detailhandel med særlig pladskrævende varegrupper | 5 |
| 3E7 | Industri, håndværk, service og detailhandel med særlig pladskrævende varegrupper | 3 |
| 3E8 | Industri, værksted og lager. | 3 til 5 |
| 3E10 | Erhverv, service og administration | 2 |
| 3E11 | Lager og transport, overfladebehandlende virksomheder, industri, værksteder, administration, og service | 5 |
| 5E8 | Erhverv, industri, lager og engros | op til 5 |
| 5E9 | Erhverv, industri, lager og engros + administration og service | op til 5 |
| 5E10 | Transporttunge virksomheder | 5 til 7 |
| 5E11 | Lager og transport, overfladebehandlende virksomheder, industri, værksteder, administration, og service | 5 til 7 |
| 5E12 | Lager og transport, overfladebehandlende virksomheder, industri, værksteder, administration, og service | 5 til 7 |
| 5E13 | Erhverv, industri, værksted, lager, engros + adm. og service | op til 5 |

5 Vandforbrugsprognose

5.1 Enhedsforbrug

Husholdningsforbrug

I DS 442 er der anført enhedsforbrug på 155-180 l/person/døgn i samlede bebyggelser med byerhverv, forudsat der er installeret vandmålere. Dette svarer til 57-95 m³/person/år. I (Watertech, 2005) er der foretaget undersøgelser som opdaterer vandforbrugene til mere aktuelle værdier. Undersøgelsen konkluderer, at vandforbruget i parcel- og rækkehuse er 45 m³/person/år.

Enhedsforbruget i Ringsted Kommune er ikke væsentligt forskelligt fra dette, og det er valgt at anvende dette tal for enhedsforbrug ved fremskrivningen. Antallet af vandforbrugere i lejligheder er begrænset, og der regnes derfor med samme enhedsforbrug for alle personer.

Erhvervsområder

Som beskrevet ovenfor, er udgangspunktet for vandforbruget i erhvervsvirksomheder arealet af erhvervsområderne.

Vejledningen fra 1979 foreslår et årligt forbrug på 8.000-10.000 m³/ha under forudsætning af, at arealet tænkes udnyttet til virksomheder af forskellig art. Ved rene håndværksvirksomheder uden særligt vandforbrug i produktionen vil forbruget være væsentligt mindre. Ifølge norm for almene vandforsyningsanlæg DS 442 kan der planlægges efter forbrugene i tabel 7.

Tabel 7 Vandforbrug i forskellige typer af erhvervsvirksomheder, jf. DS 442

| Kategori | m ³ /døgn pr. ha | m ³ /år pr. ha (afrundet) |
|--|-----------------------------|--------------------------------------|
| Virksomheder med lille forbrug, f.eks. lager- og engrosvirksomheder, udstillinger mv. | 5-10 | 2.000-3.500 |
| Virksomheder med moderat forbrug, f.eks. finmekaniske og elektroniske virksomheder, fremstilling af metal- træ- og plastvarer samt møbler, tobak, farve-lak, cement, støberier, maskinfabriker og glasværker | 15-40 | 5.500-15.000 |

Generelt er det ikke hensigtsmæssigt at planlægge for særligt vandforbrugende industri, medmindre der er kendskab til konkrete planer herom, idet et overdimensioneret forsyningsnet vil føre til for langsom gennemstrømning og dårlig vandkvalitet. Ved lokalisering af meget vandforbrugende industri skal der således også planlægges for vandforsyningen, f.eks. i form af et tillæg til vandforsyningsplanen.

Siden udgivelse af den omtalte vejledning og normen er vandforbruget i erhvervsvirksomheder faldet generelt på grund af reglerne om individuelle målere og stigende vandpriser. Der foreligger dog ikke nogen samlet opgørelse eller erfaringsopsamling for de faldende vandforbrug. I (Watertech, 2005) er der fo-

retaget en opgørelse for butikcentre, som anviser et forbrug på 5.000 m³/ha om året.

Opgørelsen af de nuværende erhvervsforbrug i afsnit 2.2 tyder på, at det i Ringsted Kommune er relevant at regne med et enhedsforbrug på 1.500 m³/år/ha for erhverv.

5.2 Vandforbrugsprognose

Stigende indbyggertal vil derfor alt andet lige føre til et øget vandforbrug. I tabel 8 er vandforbruget i 2009 og 2021 opgjort på baggrund af et enhedsforbrug for personer på 45 m³/år og et enhedsforbrug for virksomheder på 1.500 m³/år.

Tabel 8 Vandforbrugsprognose for 2021. Alle tal i m³/år

| Vandværk | Forbrug 2009 | Husholdningstilvækst | Erhvervs-tilvækst | Tilvækst i alt | Forbrug 2021 |
|--|--------------|----------------------|-------------------|----------------|--------------|
| Allindemaglegård, eget vandværk | 9.504 | 0 | 0 | 0 | 9.504 |
| Benløse Rundings Vandværk | 209.750 | 7.785 | 705 | 8.490 | 218.240 |
| Fjællebro Vandværk | 51.570 | 45 | 6.045 | 6.090 | 57.660 |
| Giesegård & Juellund Vandværk | 10.650 | 0 | 0 | 0 | 10.650 |
| Gyrstinge Vandværk | 54.799 | 1.080 | 0 | 1.080 | 55.879 |
| Høm Vandværk | 23.193 | 24.480 | 0 | 24.480 | 47.673 |
| Jystrup Vandværk | 71.497 | 9.855 | 0 | 9.855 | 81.352 |
| Kværkeby Vandværk | 35.376 | 13.050 | 8.550 | 21.600 | 56.976 |
| Nordrup Vandværk | 14.050 | 6.030 | 0 | 6.030 | 20.080 |
| Præstbro Vandværk | 29.001 | -405 | 0 | -405 | 28.596 |
| Ringsted Forsyning | 2.166.303 | 310.140 | 24.495 | 334.635 | 2.500.938 |
| Skee Vandværk | 8.328 | 0 | 0 | 0 | 8.328 |
| Snekkerup Vandværk | 16.000 | 495 | 0 | 495 | 16.495 |
| Sneslev Vandværk | 19.978 | -225 | 0 | -225 | 19.753 |
| Søbjerg Vandværk, Holbæk Kommune (indvinding 2008) | 19.656 | -45 | 0 | -45 | 19.611 |
| Sørup Vandværk, eget vandværk | 27.853 | -90 | 0 | -90 | 27.763 |
| Vetterslev Vandværk | 34.408 | 3.825 | 0 | 3.825 | 38.233 |
| Ørslev Vandværk | 50.840 | 2.520 | 0 | 2.520 | 53.360 |

| | | | | | |
|---------------|-----------|---------|--------|---------|-----------|
| Forbrug i alt | 2.852.756 | 378.540 | 39.795 | 418.335 | 3.271.091 |
|---------------|-----------|---------|--------|---------|-----------|

Samlet set er der tale om en stigning i vandforbruget i Ringsted Kommune på 15% i perioden.

Det bemærkes afslutningsvis, at der ikke er indlagt ekstra sikkerhed i vandforbrugsprognosen. Dette har specielt betydning i forhold til vandforbrug til filterskyl, spild i ledningsnettet og eventuel fremtidig etablering af særligt vandforbrugende virksomheder.

6 Referencer

Miljøstyrelsen, 1979. Vandforsyningsplanlægning 3. del. Planlægning og udbygning af vandforsyningen (teknisk-økonomisk planlægning). Vejledning nr. 1/1979

Watertech, 2005. Vandforbrug og forbrugsvariationer. Miljøprojekt nr. 998, 2005. Miljøstyrelsen.

DS 442. Dansk Ingeniørforenings norm for almene vandforsyningsanlæg. 2. udgave december 1988. Dansk standard DS 442. Teknisk Forlag.

Ringsted Kommuneplan 09, Ringsted Kommune, 2009.