

APRIL 2014  
HOFOR A/S

# VURDERING AF VEGETATION VED GYRSTINGE SØ

TEKNISK RAPPORT



APRIL 2014  
HOFOR A/S

# VURDERING AF VEGETATION VED GYRSTINGE SØ

TEKNISK RAPPORT

PROJEKTNR. A047950  
DOKUMENTNR. 001  
VERSION 2.0  
UDGIVELSESDATO 10.04.2014  
UDARBEJDET UVA, JLM  
KONTROLLERET ABHM  
GODKENDT UVA



## INDHOLD

1	Indledning og baggrund	7
2	Historiske og nuværende forhold	8
2.1	Gyrstinge Sø før opstemningen i 1970	9
2.2	Tekniske anlæg	10
2.3	Eksisterende forhold	12
3	Fremtidige forhold	22
3.1	Metode for vurdering af vandspejl	22
3.2	Arealfordeling af vegetationstyper i forhold til vandspejlsniveau	23
3.3	Påvirkning af vegetationen	26
4	Referencer	32

## BILAG

Bilag A	Artslister	33
Bilag B	Kortbilag	67

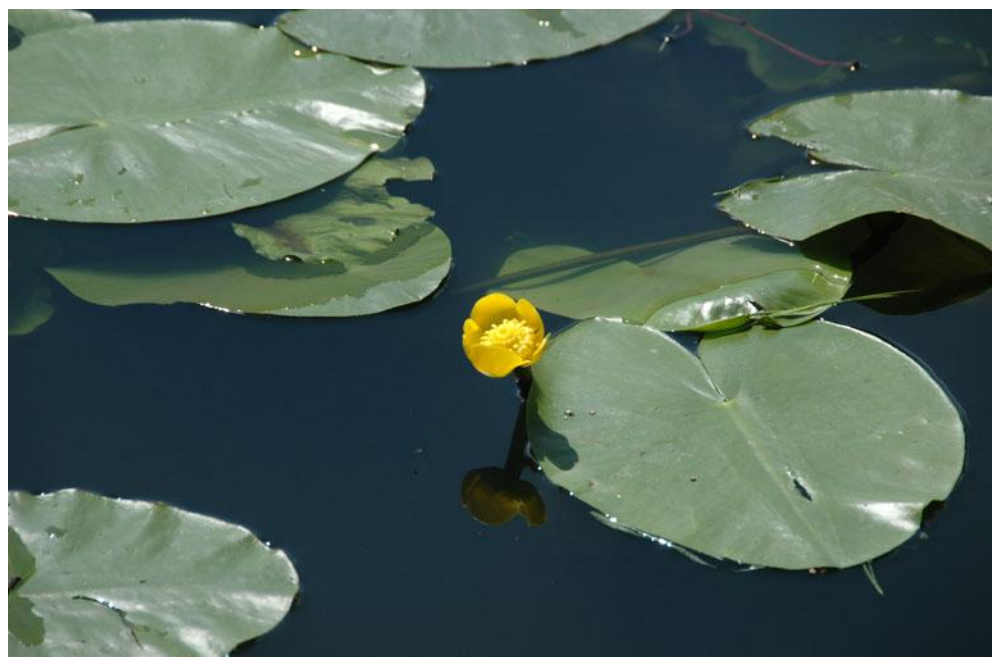


## 1 Indledning og baggrund

Der er ikke længere behov for at indvinde søvand fra Gyrstinge Sø til drikkevand på Værket ved Regnemark. Derfor skal anlægget til indvinding af overfladvand afvikles, og samtidig ønsker HOFOR at sænke vandstanden i den kunstigt opstemmede sø.

Der forventes en sænkning af vandspejlet på ca. 2 m. Sænkningen vil betyde, at det fremtidige laveste vandspejl i Gyrstinge Sø vil ligge i kote 21,8 m mod i dag ca. 23,8 meter. Dette niveau svarer omtrent til den vandspejlskote søen havde, inden vandforsyningen anlagde dæmninger og andre tekniske anlæg i området.

Formålet med denne undersøgelse er, at vurdere påvirkninger af vegetationen i naturområderne omkring Gyrstinge Sø som følge af den lavere vandstand. De områder, der er vurderet i denne undersøgelse, omfatter eksisterende naturområder, der er registreret som hhv. fersk eng, sø, mose eller overdrev jf. Naturbeskyttelseslovens §3. Undersøgelsen dækker kun lokaliteter, som Ringsted Kommune har registreret som naturlokaliteter.



## 2 Historiske og nuværende forhold

Gyrstinge Sø er en langsø på Midtsjælland i tunneldalen mellem Køge og Åmosen. Gyrstinge Sø dækker et areal på ca. 2,6 km<sup>2</sup>. Søen ligger nordvest for Ringsted og grænser op til skov, moser og intensivt dyrkede landbrugsarealer. Søen har tilløb fra Flædemose Å i vest, ved Kyringe Holm i nord og fra Frøsmose Å i syd. Desuden findes tilløb via mindre vandløb i hhv. Allindemagle Skov og Store Bøgeskov. Københavns Vandforsyning erhvervede søen i 1969 og anlagde i 1971-74 en dæmning i østenden, hvor Ringsted Å løber ud via et stemmeværk. Udnyttelse af søvandet til drikkevand og vejrforholdene giver store vandstandssvingninger, og arealet af søen kan i perioder svinde til ca. 2 km<sup>2</sup>. Søens midterste del er et regelmæssigt ca. 6-8 m dybt trug, mens den østlige og vestlige del er ca. 2-4 m dyb og har ujævn bund. Dele af søbredderne er bevokset med skov, og der er flere steder en smal bræmme af rørsump langs søbredden. I august 2011 er der gennemført en screening af undervandsvegetationen. Ved en vandspejlskote i søen omkring 24,0 m blev der konstateret undervandsvegetation ud til en dybde af 1,2 - 1,8 meter. Der var en relativ stor dækningsgrad på de undersøgte lokaliteter, men kun få arter.



Figur 2-1 Søbred ved Gyrstinge Sø.





Figur 2-3 Gyrstinge Sø som den er angivet på målebordsblad ca. år 1900.

Søen var dengang meget ren, og bunden kunne ses tydeligt gennem 2 meter vand. I Frøsmose Å var der klar sandbund. Søen var præget af et livligt fugleliv med bl.a. rørdrum, stork, svaner, gæs, ænder, hejrer, terner, lappedykkere, fiskeørn, vandstær og isfugl (Lokalrådet for Gyrstinge og Ørslevvester, 2012). Ved søens østside var der en stor hættemågekoloni. Desuden fandtes der odder og krebs i søen. Floraen omfattede blandt meget andet også et stort areal med gul åkande ved Frøsmose Ås udløb samt et større område dækket med hvid åkande.

## 2.2 Tekniske anlæg

Ved Gyrstinge Sø er der i dag en dæmning ved Flædemose Å (mod vest) med en tilhørende pumpestation, så det sikres, at arealerne i Flædemose kan afvandes. Ligeledes er der etableret en dæmning i den østlige ende af søen. Midt i denne dæmning er der et overløbsbygværk med nødoverløb og mulighed for at regulere afløbet fra søen. I den nordøstlige del af søen findes et indtagsbygværk, hvorfra søvandet pumpes ind til en vakuumpumpestation i søens østende. Fra pumpestationen overføres søvandet i en trykledning de ca. 4 kilometer til vestenden af Haraldsted Sø,

hvor der er et udløbsbygværk. Midtvejs mellem de to søer og umiddelbart inden søvandet ledes ud i Haraldsted Sø, passerer rørledningen gennem underjordiske vakuumpumpestationer. Ledningen og pumpestationerne kan benyttes til at pumpe vandet fra de to søer begge veje. Vandspejlet i Gyrstinge Sø ligger normalt højere end det i Haraldsted Sø, hvilket medfører, at søvandet fra Gyrstinge Sø kan løbe til Haraldsted Sø ved hjælp af tyngdekraften.

I dag er der ikke mulighed for passage af fisk op gennem Gyrstinge Sø's udløb i Ringsted Å. Ved fortsat drift af stemmeværket vil Ringsted Kommune sandsynligvis stille krav om, at der etableres et fiskepassabelt omløb.

### Beskrivelse af projektet

HOFOR har nedlagt overfladevandsanlægget, da der ikke længere er brug for det. Vedligeholdelse og drift af afvandingspumpestationerne og stemmeværket mv. koster op mod 500.000 kr. årligt. Ved at sænke vandstanden i søen til omkring det oprindelige niveau, vil omkostningerne til afvandingspumpestationerne bortfalde, og driften af stemmeværket kan muligvis helt høre op. Etablering af faunapassagen kan blive langt billigere, da højdeforskellen kun vil være ca. 0,5 m mod op til ca. 3 m ved den nuværende opstemmede vandstand. Bundkoten i Ringsted Å ved udløbet af Gyrstinge Sø ligger i dag ca. i kote 21,5.

Det er derfor hensigten, at dæmningsanlæg, pumpestationer og stemmeværket helt eller delvist skal fjernes. Der skal som nævnt etableres et faunapassabelt stryg ved søens afløb til Ringsted Å, og de øvrige vandløbs naturlige tilslutning til søen skal genetableres. Der skal muligvis stadig foregå en vis regulering af søens vandstand og udløb – bl.a. for at sikre sommervandføringen i Ringsted Å. Kravet hertil er i forslag til vandplan: 41 l/s (Naturstyrelsen 2013). Der er dog endnu ikke lavet en detaljeret projektbeskrivelse for naturgenopretningsprojektet.

Den fremtidige vandstand i Gyrstinge Sø kommer sandsynligvis til at variere på samme måde som før opstemningen. Målinger fra før opstemningen viste en variation på mellem 21,8 og 22,8 m over DDN. I denne vurdering af påvirkningen af vegetationen er det valgt, at vurdere virkninger af et sænket vandspejl til kote 21,8 m. Dette middelvandspejl er det lavest forventelige, og samtidig det der svarer mest til den oprindelige situation, der var før overfladevandsanlægget blev etableret i starten af 1970'erne.

Sammenligningsgrundlaget i denne vurdering er et vandspejl i kote 23,8, som svarer til det middelvandspejl, der har været i søen i perioden 1978-2009. I vurderingen er ikke inddraget, at højdemødelen er vurderet, at overestimere den reelle terrænhøjde med op til 20 cm (Orbicon, 2014).



Figur 2-4 Gyrstinge Sø ligger på grænsen mellem Ringsted Kommune og Holbæk Kommune. Dette projekt behandler kun de dele af søbredden, der ligger i Ringsted Kommune.

### 2.3 Eksisterende forhold

Der findes i dag en række §3-beskyttede naturområder omkring Gyrstinge Sø. Lokaliteternes beliggenhed fremgår af Figur 3-3 - Figur 3-4 og af oversigtskortene i Bilag B bagest i denne rapport. Artslisterne fra lokaliteterne er indhentet fra Ringsted Kommune, og er resultat af registreringer gennemført i 2008. Samlet artsliste for lokaliteterne fremgår af bilag A. De enkelte lokaliteter, der kan blive berørt af vandstandsændringen, er beskrevet nedenfor. Denne undersøgelse vedrører kun vegetation på den nuværende søbred, og kun de dele af bredarealet, der ligger i Ringsted Kommune. Ifølge databasen Fugleognatur er der registreret en række dyrearter, som vist i Tabel 2.1. Det vurderes, at disse arter ikke bliver væsentligt berørt af en sænket vandstand.

Tabel 2.1 Registrerede fund af arter af dyr i Gyrstinge Sø: <http://www.fugleognatur.dk/>

	<b>Art</b>	<b>Latinsk navn</b>	<b>Gruppe</b>
1	Almindelig dammusling	<i>Anodonta anatina</i>	Bløddyr
2	Stor dammusling	<i>Anodonta cygnea</i>	Bløddyr
3	Vandremusling	<i>Dreissena polymorpha</i>	Bløddyr
4	Flad Dammusling	<i>Pseudanodonta complanata</i>	Bløddyr
5	Flodnerit	<i>Theodoxus fluviatilis</i>	Bløddyr
6	Ægte malermusling	<i>Unio pictorum</i>	Bløddyr
7	Tilspidset malermusling	<i>Unio tumidus</i>	Bløddyr
8	Pibeand	<i>Anas penelope</i>	Fugle
9	Grågås	<i>Anser anser</i>	Fugle
10	Hvinand	<i>Bucephala clangula</i>	Fugle
11	Fiskeørn	<i>Pandion haliaetus</i>	Fugle
12	Toppet Lappedykker	<i>Podiceps cristatus</i>	Fugle
13	Fjordterne	<i>Sterna hirundo</i>	Fugle

### Fisk

Der er endvidere ved en fiskeundersøgelse i 2009 fundet følgende fiskearter: skal-  
le, abore, hork, brasen, gedde, sandart, suder, rudskalle, ål og karuds.

### Lokaliteter ved Sjoldegård

Lokalitet 201.065 (se Figur 3-2) er et §3-beskyttet overdrev. Vegetationen er præ-  
ger af almindelige græsmarksarter, der tåler næringsstofbelastning, Men der fore-  
kommer ingen typiske overdrevsarter. Lokaliteten indeholder ikke egentlige fug-  
tigbundsarter (bortset fra rørgræs). Overdrev er en tør naturtype, som ikke er føl-  
som overfor en sænket vandstand.

Lokalitet 201.063 er en §3-beskyttet mose. Mosen er præget af tilgroning med næ-  
ringskrævende højstauder og grove græsser. Dele af området har karakter af rør-  
sump med kær-star, rørgræs og tagrør.

### Lokaliteter ved Frøsmose Å / Hanebanke

Lokalitet 200.812. Fersk eng langs Frøsmose Å. Vegetationen er præget af flere  
fugtighedsarter som f.eks. kryb-hvene, mose-bunke, manna-sødgræs og tykbladet

ærenpris, hvoraf top-star kunne tyde på en vis vældpåvirkning. Dele af lokaliteten drives med høslæt. Området har karakter af våd eng.

Lokalitet 200.814. Tilgroet vandhul med højt voksende bredvegetation og sumpskov. Vegetationen i og omkring søen består af nogle ganske få arter: Rød-el, rørgræs, tagrør, grå-pil og bredbladet dunhammer.

Lokalitet 200.806. Tørt græsareal/ overdrev med enkelte typiske overdrevarsarter f.eks. alm. agermåne, vellugtende gulaks, vild gulerod, høst borst og alm. kongepen. Lokaliteten indeholder kun få almindelige fugtigbundsarter og vurderes ikke at være følsom overfor en sænket vandstand. En sænket vandstand vil derimod kunne fremme vilkårene på overdrevarsarterne.

Lokalitet 200.802. Eng med sumpede partier, som indeholder en del typiske fugtigbundsarter f.eks: eng-kabbeleje, eng-karse, kær-star, håret star, top-star, knippe-star almindelig mjøddurt, kær-snerre, eng-nellikerod, manna-sødgræs, høj sødgræs, lyse-siv, sværtevæld, kattehale, eng-forglemmigej, krybende baldrian, tykbladet ærenpris, vand-pileurt og skov-kogleaks.



Figur 2-5 Eng-kabbeleje er registreret i en Mose ved Hanebanke.

#### Lokaliteter i Gyrstinge Mose

Lokalitet 171.168. Området er ifølge miljøportalen.dk ikke registreret som §3-beskyttet natur, men er muligvis omfattet af beskyttelsen. Lokaliteten grænser op til Ringsted Å og er nærmest todelt. Den østlige del af lokaliteten ligger øst for et område med fuld drændybde, dvs. på et terræn der er højere end kote 22,8 m. Vegetationen er dog præget af flere sumpplanter, som er almindelige på mudderflader og nye lokaliteter med forstyrret jordbund, f.eks. tudse-siv, glanskapslet siv, tigger-ranunkel, kær-guldkarse og kær-trehage. Lokaliteten grænser op til Ringsted

Å og er levested for bilag IV-arten spidssnudet frø. Her er ligeledes registreret snog og butsnudet frø.

Lokalitet 171.170. Området er ifølge miljøportalen.dk ikke registreret som §3-beskyttet natur. Området ligger øst for Lokalitet 171.168 og er formodentlig ikke påvirket af vandstanden i Gyrstinge Sø. De fugtige forhold her skyldes af nærheden til Ringsted Å og kan ligeledes skyldes trykvand i ådalens bud. Vegetationen rummer mange typiske sump- og kærplanter som f.eks. knæbøjet rævehale, toradet star, knippe-star, sværtevæld, kattehale og alm. fredløs. Her vokser også den relativt sjældne gul frøstjerne.



Figur 2-6 En bestand af gul frøstjerne (Foto fra Ramsø Kildeplads).

Lokalitet 171.172. Området er en §3-beskyttet mose ved østenden af Gyrstinge Sø. Vegetationen er artsrig og domineret af typiske kær- og sumpplanter som alm. mjødukt, sværtevæld, dusk-fredløs, alm. fredløs, kattehale, vand-mynte, vand-pileurt og eng-forglemmigej. Her vokser ligeledes gul frøstjerne og egentlige rørsumplanter som grenet pindsvineknop, bredbladet mærke og bredbladet dunhammer.

Lokalitet 171.174 er et vandhul i ovennævnte lokalitet. Vandhullet er omgivet af rørsump og pilekrat. I vandhullet vokser bl.a. tagrør, sø-kogleaks, vandskræppe og gul iris. Der er fundet flere arter af vandinsekter på denne lokalitet, bl.a. alm. kobervandnymfe, flagermus vandnymfe, glinsende smaragdlibel, blodrød hedelibel og vandbænkebidder.

Lokalitet 171.176 er en græsset, §3-beskyttet eng, med en relativt næringspåvirket og artsfattig flora. Forekomsten af næringskrævende plantearter og grove græsser i

vegetationen tyder på, at engen har været gødsket og/eller omlagt. Det gælder bl.a. arter som stor nælde, eng-rævehale, draphavre, alm. fuglegræs.

Lokalitet 171.178 er en §3-beskyttet mose ved østenden af Gyrstinge Sø. Lokaliteten er en næringsrig mose, med sumpede partier og spor af begyndende tilgroning med bl.a. pilekrat af grå-pil, bånd-pil og hvid-pil. Vegetationen indeholder både fugtigbundsplanter og næringskrævende arter som stor nælde, alm. hyld, bittersød natskygge, skvalderkål og alm. hanekro. Her vokser også den mindre almindelige nælde-silke, en snylteplante, der vokser på stor nælde.



Figur 2-7 *Snylteplanten nælde-silke (de rødlige stængler og små hvide blomster) vokser på stor nælde.*

Lokalitet 171.180 er et vandhul i lokalitet 171.178 bevokset med sumpplanter, som gul iris, sideskærm, alm. fredløs, vandskræppe, smal- og bredbladet dunhammer. Lokaliteten er endvidere levested for en række vandinsekter som rygdsvømmer, vandbænkebidere, plettet smaragdlibel, blodrød hedelibel og efterårsmosaikguldsmed.

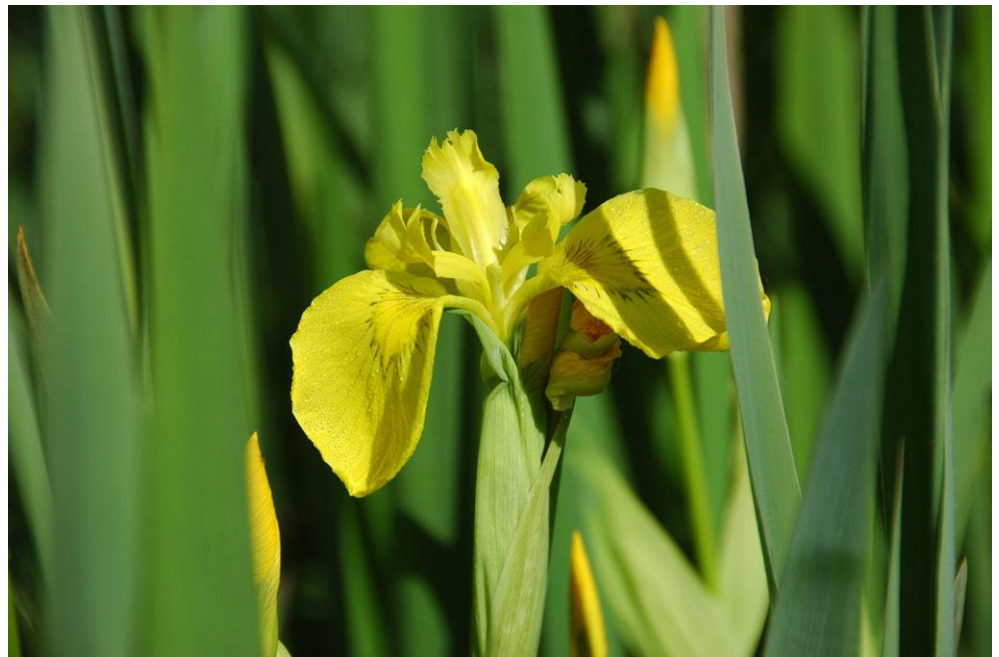
#### Lokaliteter nedstrøms Gyrstinge Mose

Lokalitet 171.182 er en §3-beskyttet mose syd for Allindemagle Ø. Området er artsrigt og rummer mange typiske kær- og sumpplanter som næb-star, tykakset star, toradet star, gul iris, sværtevæld, alm. fredløs, kattehale, vand-mynte, vand-pileurt m.fl..

Lokalitet 171.184 er et §3-beskyttet vandhul i lokalitet 171.182. I vandhullet vokser sumpplanter bl.a. vejbred-skeblad, billebo-klaseskærm og dynd-padderok. Vandhullet er levested for bilag IV-arten spidssnudet frø og rummer også en del vandinsekter som brun mosaikguldsmed, blå mosaikguldsmed, lille rødøjede vandnymfe, stor farvevandnymfe, blodrød hedelibel og alm. hedelibel.

Lokalitet 171.186 er en §3-beskyttet eng syd for Allindemagle Ø. Engen er næringsrig og rummer mange fugtigbundsplanter, bl.a. en del arter af star: Nikkende star, kær-star, toradet star, blågrøn star, håret star, alm. star, top-star og knippe-star. Vegetationen bærer ikke præg af, at området er græsset eller under anden drift. Det er muligvis for vådt til dette. Forekomsten af top-star og toradet star kan tyde på trykvand i området.

Lokalitet 171.188 er en §3-beskyttet mose med en alm. sumpvegetation med højstauder som hjørtetrøst, kål-tidsel, alm. mjøddurt samt mose-bunke, tagrør og røgræs.



Figur 2-8 Gul iris er almindeligt forekommende i vandhuller og rørsumpe- også i Gyrstinge Mose.

Lokalitet 171.190 er et §3-beskyttet vandhul i Lokalitet 171.186. Vegetationen indeholder sumpplanter som vand-pileurt og svømmende vandaks, sideskærm og dynd-padderok. Vandhullet er levested for grøn frø og butsnudet frø.

Lokalitet 171.192 en §3-beskyttet mose med en alm., næringsrig sumpvegetation med gul iris, sværtevæld og kattehale og angelik. Der er en del opvækst af forskellige vedplanter i området, f.eks. dun-birk, vorte-birk, æble, mirabel, slåen, ask, gråpil, femhannet pil og bånd-pil.

Lokalitet 171.194 er et vandhul i Lokalitet 171.192 med alm sumpplanter. Vandhullet er levested for vandinsekter som brun mosaikguldsmid, flagermus-vandnymfe, alm. kobbervandnymfe og blodrød hedelibel.

Lokalitet 171.208 er §3-registreret som mose og ligger nord for Allindemagle Ø, på den nordlige skrænt af Ringsted ådal. Området har mere karakter af skov eller krat, med opvækst af mange arter af vedplanter. Bundvegetationen rummer skovbundsplanter som dunet steffensurt, skovmærke, stinkende storkeæb, skovsyre og fladkravet kodriver, men kun meget få egentlige moseplanter.

Lokalitet 171.210 er ligeledes §3-registreret mose, med næringsrig vegetation og lidt flere moseplanter end nabolokaliteten (Lokalitet 171.208). Her vokser bl.a. lodden dueurt, gul iris, eng-kabbeleje, hjortetrøst og alm. mjøddurt, men også skovplanten bingelurt, samt næringskrævende arter som stor nælde, agersvinemælk og burre-snerre.



Figur 2-9 Eksempel på sumpvegetation med kær-star, smalbladet dunhammer og kattehal.

Lokalitet 171.212 er §3-beskyttet eng med næringsrig vegetation. Forekomsten af krybhvene, fløjlsgræs, alm rajgræs, alm. røllike og hvid-kløver vidner om, at lokaliteten er lysåben og kulturpåvirket.

Lokalitet 171.214 er et vandhul i Lokalitet 171.210, som rummer alm. sumvegetation. Her er registreret to arter af vandinsekter: blodrød hedelibel og brun mosaikgoldsmed.

Lokalitet 171.216 er en §3-beskyttet mose øst for Allindemagle Ø. Vegetationen er meget artsrig, med forekomst af en lang række typiske kær og sumpplanter. Forekomsten af kødfarvet gøgeurt, smalbladet kæruld, vandnavle og vinget perikon og blågrå siv vidner om, at området er vældpåvirket, da disse plantearter oftest forekommer i rigkær, der dannes pga. af opvældende grundvand (trykvand). Lokaliteten er den af de undersøgte, der har den højeste naturværdi.



Figur 2-10 Den fredede orkidé kødfarvet gøgeurt.

Lokalitet 171.218 er et lille vandhul i Lokalitet 171.216. Vandhullet indeholder helt alm. sumpplanter og er levested for ikke artsbestemte brune frøer.

Lokalitet 171.220 er en næringsrig eng, hvor vegetationen domineres af græsser. Her findes dog også enkelte arter af sumpplanter bl.a. gul frøstjerne. Engen er levested for bilag IV-arten spidssnudet frø samt butsnudet frø.

Lokalitet 171.222 er et vandhul i Lokalitet 171.220. Vandhullet indeholder helt alm. sumpplanter og er levested for grøn frø og stor farvevandnymfe.

Lokalitet 171.224 er en §3- registreret eng med typisk engvegetation domineret af fugtigbundsgræsser med indslag af lyse-siv, glanskapselt siv, skov-kogleaks og pindsvineknop. Forekomsten af følfod tyder på en jordbund med højt lerindhold.

Lokalitet 171.226 er et vandhul i Lokalitet 171.224. Vandhullet indeholder helt alm. sumpplanter og er levested for stor farvevandnymfe, vandbænkebider og vandrøver (bille).

Lokalitet 171.228 er et lille vandhul i Lokalitet 171.230. Vandhullet indeholder sumpplanter som vand-mynte, billebo-klaseskærm, vejbred-skeblad og vandpileurt.

Lokalitet 171.230 er en §3-beskyttet mose forekomst af alm. biotoptypiske sump- og moseplanter. Her vokser også gul frøstjerne.

Lokalitet 171.232 er en §3-beskyttet, fugtig, næringsrig eng, hvor vegetationen holdes lysåben af driftspåvirkning (græsning eller høslæt). Af typiske engplanter forekommer eng-karse, sump-karse, og tykbladet ærenpris. Derudover er vegetationen relativt atsfattig, og butbladet skræppe, alm. fuglegræs, mælkebøtte og stor nælde vidner om, at arealet har været gødet.

Lokalitet 171.234 er et vandhul i Lokalitet 171.232. Vandhullet indeholder en relativt artstig vegetation med sump- og vandplanter som f.eks. tyndskulpet brøndkarse, blærestar, alm. sumpstrå, hårfliget vandranunkel, langbladet ranunkel og frøbid. Lokaliteten er levested for butsnudet frø, alm. vandnymfe, flagermus-vandnymfe og stor farvevandnymfe.

Lokalitet 171.236 er en §3-beskyttet, artsrig mose, med mange biotoptypiske planterarter. Forekomsten af smalbladet kæruld, vandnavle og vinget perikon tyder på, at området er vældpåvirket. Denne lokalitet er en af de mest artsrige af de undersøgte i området.



Figur 2-11 Eng-forglemmigejer et eksempel på en biotoptypisk art, der forekommer i mange af de undersøgte lokaliteter i Gyrstinge Mose.

Lokalitet 171.238 er en sø i den nordøstlige del af Lokalitet 171.236. Søen er omgivet af rød-el og grå-pil. Både spidssnudet og butsnudet frø er registreret i denne lokalitet. Bilag I-fuglearten rørhøg er ligeledes registreret herfra, men det fremgår ikke, om arten er ynglende.

Lokalitet 171.240 er et lille §3-registreret vandhul i den nordvestlige del af lokalitet 171.236. Vegetationen består af alm. sumpplanter. Lokaliteten er levested for butsnudet frø og lille vandsalamander. Her forekommer også vandinsekterne: Brun mosaikguldsmed, stor kejserguldsmed, flagermus-vandnymfe, alm. kobbervandnymfe, blodrød hedelibel, blå mosaikguldsmed og vandrøver.

#### Øvrige lokaliteter nedstrøms Gyrstinge Mose

Desuden findes en del lokaliteter nedstrøms Gyrstinge Mose og Allindemagle Ø i det område, der hedder Gørlev Mose. Disse lokaliteter ligger adskilt fra Gyrstinge Mose området af nogle højereliggende arealer med fuld drændybde (dvs. at der er >1 m fra terrænoverfladen ned til grundvandet). Det er derfor sandsynligt, at vandstanden i disse områder i højere grad er betinget af vandstanden i Ringsted Å og i

Gørlev Sø. Det forventes derfor, at området ikke vil blive påvirket af eventuelle vandstandssænkninger i Gyrstinge Sø. Disse lokaliteter er derfor ikke gennemgået i detaljer, men artslistene fremgår af bilag A.



*Figur 2-12 Blomster af alm. mjødukt tiltrækker mange insekter.*

## 3 Fremtidige forhold

### 3.1 Metode for vurdering af vandspejl

Vurderingerne af virkninger på vegetationen er udført på baggrund af en generering af højdekurver: 0 m, 0,25 m, 0,5 m, 0,75 m og 1 m over eksisterende og fremtidig minimumsvandstand. Kort og højdekurver er fremstillet i programmerne Mapinfo og Engage3D.

Eksisterende drænforhold, middelvandstand 23,8 m

Højdekurver er genereret ud fra Geodatastyrelsens højdemodel (10 m grid). I Gyrstinge Sø er der ikke højdeinformation for koter under 24,1 m. Kurven for 23,8 m og 24,05 m er derfor genereret ved at parallelkopiere 24,1 m kurven hhv. 2,5 m og 0,5 m. Højdekurverne i forhold til det eksisterende vandspejl er vist på kort 1 i bilag B.

Fremtidige drænforhold, minimumsvandstand 21,8 m

I Gyrstinge Sø er højdekurverne digitaliseret på baggrund af kort i notatet "Tilbageførsel af Gyrstinge Sø" dateret 28. september 2011.

Vandspejlskote på kortene er 24,3 m DNN, dette er sat til 24,2 m DVR (forskellen ml. DNN (Dansk Normal Nul) og DVR (Dansk Vertikal Reference) er -0,077 m i Ringsted). De digitaliserede kurver er omregnet til et højdegrid i Engage3D, hvorefter der er genereret de ønskede 4 højdekurver.

I østenden af søen er kurverne tilrettet manuelt, så 0 m kurven (dvs. den fremtidige søbred) svarer til søafgrænsningen på det lave målebordsblad, hvor vandspejlet er angivet til at ligge i kote 22 m.

I Gyrstinge Mose er det antaget, at den fremtidige minimumsvandstand også her er 21,8 m. Geodatastyrelsens højdemodel er anvendt til at generere højdekurver i dette område. Der er ikke taget højde for terrænuudligninger ved fjernelse af dæmningen, eller forekomst af trykvand i området. Højdekurverne for 0,25, 0,50, 0,75 og 1 m over det fremtidige vandspejl er vist på kort 2 i bilag B.

### 3.2 Arealfordeling af vegetationstyper i forhold til vandspejlsniveau

Vurderingen af mulige fremtidig vegetation på søbredderne som er vist på Kort 3 i bilag B og i de nuværende §3-områder er sket ved brug af en omsætningsnøgle udviklet af COWI i forbindelse med Skjern Å Naturprojektet. Ved hjælp af denne nøgle vil det være muligt at forudsige en potentiel fordeling af forskellige vegetationstyper omkring Gyrstinge Sø.

*Tabel 3.1 Standard for arealfordeling af vegetationstyper i forhold til vandspejlsniveau. 0,0 m angiver normalt middel vandspejl (Modificeret efter Mentz 1912, du Rietz 1949, Mikkelsen 1980, Lorenzen & Frederiksen 1986).*

Niveau i forhold til vandspejl	Mulige vegetationstyper	Eksempler på dominerende plantearter
dybere end -1 m	Åbent vand m. rankegrøde	Vandaks, Sø-Kogleaks, Tusindblad, Åkande, Tagrør (indtil 2 m)
-1 til -0,5 m	Ydre rørsump	Tagrør, Kogleaks-arter
-0,5 til 0,0 m	Indre rørsump, vadezone	Tagrør, Høj Sødgræs, Rørgræs, Pindsvineknop-arter, Vejbred-Skebladl
0,0 til +0,5 m	Våd eng, rørsump, pilekrat, starsump, ellesump	Tagrør, Kær-Star og Top-Star, Mose-Bunke, Grå-Pil, Rød-El
+0,5 til +1,0 m	Tør eng, rørhvene-samfund, højstaudesamfund, pilekrat	Kryb-Hvene, Eng-Rapgræs, Eng-Rørhvene, Grå-Pil, Rød-El, Ask, Eg
højere end +1,0 m (fuld drændybde)	Overdrev, krat, hede, skov	Rød Svingel, Vellugtende Gulaks, Bølget Bunke, Hedelyng, Eg, Bøg

#### Åbent vand

Åbent vand kan karakteriseres som permanent vanddækkede arealer uden rørsumpvegetation. Vegetationen vil være undervandsplanter såkaldt rankegrøde samt i et vist omfang flydebladsplanter. Udviklingen af vandplanter er bestemt af forskellige fysiske betingelser. Jordbund og bølgepåvirkning spiller ind på udviklingen, især i et kolonisationsforløb.

#### Rørsump

Tagrør er den dominerende plante i rørsumpen. En tæt bestand af Tagrør udvikles allerede i løbet af 1-2 år. Rørsumpen inddeles ofte i en indre og en ydre rørsump. I den ydre rørsump forekommer typisk arter som sø-kogleaks, smalbladet dunhammer og dynd-padderok, mens den indre rørsump rummer arter som grenet pindsvineknop, gul iris, kalmus, sødgræs-arter og bredbladet dunhammer. Den indre rørsump er oftest den mest artsrige.



*Figur 3-1 Frøstand af bredbladet dunhammer.*

#### Våd og tør eng

Ved græsning eller høslæt kan der udvikles fersk eng, som er en vegetationstype domineret af lavtvoksende, lyskrævende græsser og urter. Engene hører blandt de potentielt mest artsrige plantesamfund i Danmark (Larsen & Vikstrøm 1995).

Naturtypen våd eng kan være overskyldet om vinteren eller i perioder med høj vandstand, hvilket kan betyde tilførsel af næringsstoffer. På våd eng udvikles ofte en karakteristisk tuestruktur, forårsaget af de græssende dyrs tramp, jordbundens struktur og forekomsten af tuedannende arter som mose-bunke, top-star, eller lyse-

siv. Undertiden kan der udvikles starsump, som er en relativ lysåben, grundvands- eller oversvømmelsepåvirket mosetype uden eller kun med ringe driftspåvirkning. Starsumpe domineres af de store, kraftige star-arter, f.eks. stiv star, næb-star eller kær-star.

Den tørre eng overskyldes ikke, men jordbunden er stadig relativ fugtig. Tørre enge, uden eller med ringe driftspåvirkning kan udvikles til f.eks. højstaudesamfund eller til rørhvenesamfund, med dominans af grove græsser som røgræs, bjerg- eller eng-rørhvene.

Højstaudesamfund	I næringspåvirkede våde områder kan der efter driftsophør opstå en vegetation bestående af lodden dueurt, hjortetrøst, angelik, kål-tidsel, alm. mjøldurt og alm. fredløs. I lidt mere tørre områder kan vegetationen domineres af ager-tidsel og stor nælde. Højstaudesamfundet kan udvikles i løbet af et par år og kan derefter være stabilt i mange år. Vegetationen er ofte meget tæt, og derved forhindres etablering af andre arter, især vedplanter, på grund af skygning og højstaudernes tætte rodnet.
Pilekrat	Pilekrat eller ellesump dannes på arealer, som ikke er under driftspåvirkning. Eksempelvis udvikles pilesump normalt over et tidsperspektiv på 5-10 år efter græsningens ophør. Pilekrat kan være domineret af f.eks. grå-pil og er ofte relativt artsfattige med sparsom bundvegetation. I mere kalk- og næringsrige egne kan pilearterne afløses af rød-el eller ask, og på mere tør, næringsfattig bund af f.eks. dun-birk.
Overdrev	Overdrev er en tørbundspræget lysåben vegetationstype domineret af lavtvoksende græsser og urter. Overdrevets vegetation præges af græsning og et overdrev, som ikke græsses, vil med tiden "springe i krat", dvs. gro til med forskellige buske, f.eks. Hvidtjørn, Rose-arter, Gyvel mv. Dannelse af overdrev kan tage flere hundrede år, og overdrev er i Danmark nogle af de mest artsrige naturtyper både med hensyn til planter, insekter og svampe.

#### Forskellige forbehold

Udover vandspejlsniveauet vil udbredelsen af de forskellige vegetationstyper og deres sammensætning afhænge af følgende faktorer:

- > Driftspåvirkning - nuværende og tidligere
- > Successionstrin
- > Kontinuitet (biotopens alder)
- > Vind- og bølgepåvirkning
- > Vandkvalitet og eutrofieringsgrad
- > Jordbundsforhold

Som følge heraf vil vegetationen ofte blive en afvekslende og varieret mosaik af de forskellige typer plantesamfund. De enkelte mønstre i mosaikken vil skifte med tiden som følge af den naturlige dynamik i område og de deraf følgende hydrologiske forhold. Desuden har variation i vandspejlsniveauet henover året stor betydning for vegetationstyperne. Overgangen mellem de forskellige vegetationstyper vil derfor naturligvis ikke være så skarp, som Tabel 3.1 antyder.

Ved driftspåvirkning forstås her ekstensiv drift i form af græsning eller høslæt. Driftspåvirkningen er en væsentlig bestemmende faktor for, hvilken vegetationstype, der dannes på de forskellige niveauer i forhold til vandspejlet. Uden driftspåvirkning vil plantesamfundene gennemgå en naturlig succession. Følgende vegetationstyper vil kun kunne opretholdes ved en ekstensiv driftsform:

- > Vadezone
- > Våd eng
- > Tør eng
- > Overdrev

Ved succession forstås ændringer i vegetationens struktur og sammensætning over et tidsrum. Eksempelvis kan rørsumparealer omdannes til lysåbne enge ved græsning, hvor de ellers ville gro til med pilekrat som et led i den naturlige succession. Arealer der drives med græsning eller høslæt kan holdes stabile så længe driftspåvirkningen ikke ændres.

Kontinuitet betegner biotopens alder - f.eks. vil en græsset eng med lang kontinuitet ofte indeholde flere specialiserede og karakteristiske plantearter.

### 3.3 Påvirkning af vegetationen

Sænkning af vandstanden fra det nuværende gennemsnitlige niveau i kote 23,8 til den fremtidige minimumsvandstand 21,8 m kan ikke undgå at påvirke den eksisterende bredvegetation ved Gyrstinge Sø. Det skyldes især længere afstand fra planternes rodzone til grundvandet og dermed dårligere forhold for fugtigbundsvegetation, som vil opleve en større konkurrence fra arter tilpasset tør jordbund. Vurdering af påvirkningen af vegetationen på den eksisterende søbred er som nævnt foretaget ud fra, hvor højt over det fremtidige minimumsvandspejl (angivet med højdekurver) et område vil ligge. Højderne over det fremtidige minimumsvandspejl er vist på Figur 3-3, Figur 3-2 og Figur 3-4. Arealer, der ligger højere end 1 m over vandspejlet, har såkaldt fuld drændybde, hvilket vil sige, at vandstanden vil komme til at ligge så dybt, at området ikke længere vil være fugtigt.

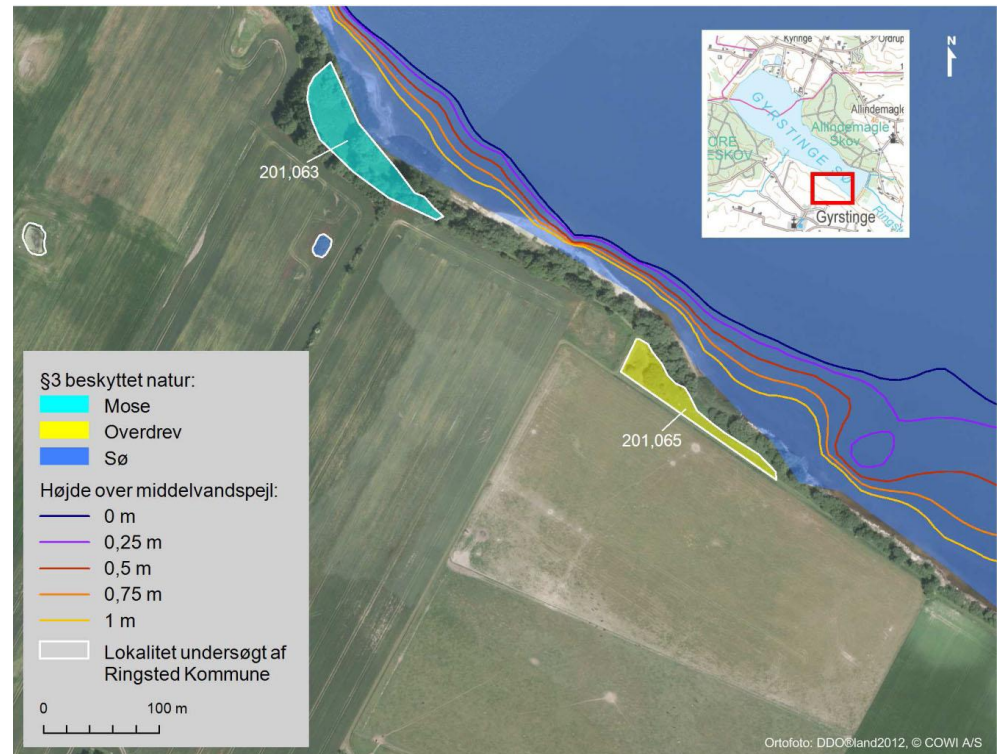
Ændringerne betyder, at der kan ske tilstandsændringer i nogle af de eksisterende §3-beskyttede moser og enge, samt at nogle områder eventuelt falder ud af § 3-beskyttelsen. Det vurderes dog, at der ikke sker væsentlige tab, da den vegetation der findes i de påvirkede områder, ikke er sjælden og hurtigt vil kunne genudvikles på de nye områder, der tørlægges på den tidligere søbund. Når søens areal svinder ind som følge af den sænkede vandstand, vil der dannes nye fugtige naturtyper på den tidligere søbund. Den mulige fremtidige udbredelse af hhv. våd og tør eng/mose fremgår af kort 3 i bilag B. Den fremtidige vegetation i de tørlagte områder vil udvikle sig over tid og vil afhænge af, om der iværksættes en ekstensiv drift i form af f.eks. rørskæring, høslæt eller græsning.

#### Lokaliteter ved Sjoldegård

Mosen i lokalitet 201.063 må forventes at blive mere tør, når minimumsvandstanden i Gyrstinge Sø sænkes til kote 21,8 m. Herved vil de få sumpplanter, der er

registreret her, sandsynligvis forsvinde, og tilgroningen vil fremmes. Mosen indeholder dog ingen særlig værdifuld vegetation.

Lokalitet 201.065 er registreret som overdrev og forventes at kunne opretholdes med samme vegetation som i dag, idet det ligger ovenfor søbrinken i et område, hvor der allerede i dag er mere end 1 m til grundvandet (fuld drænybde).



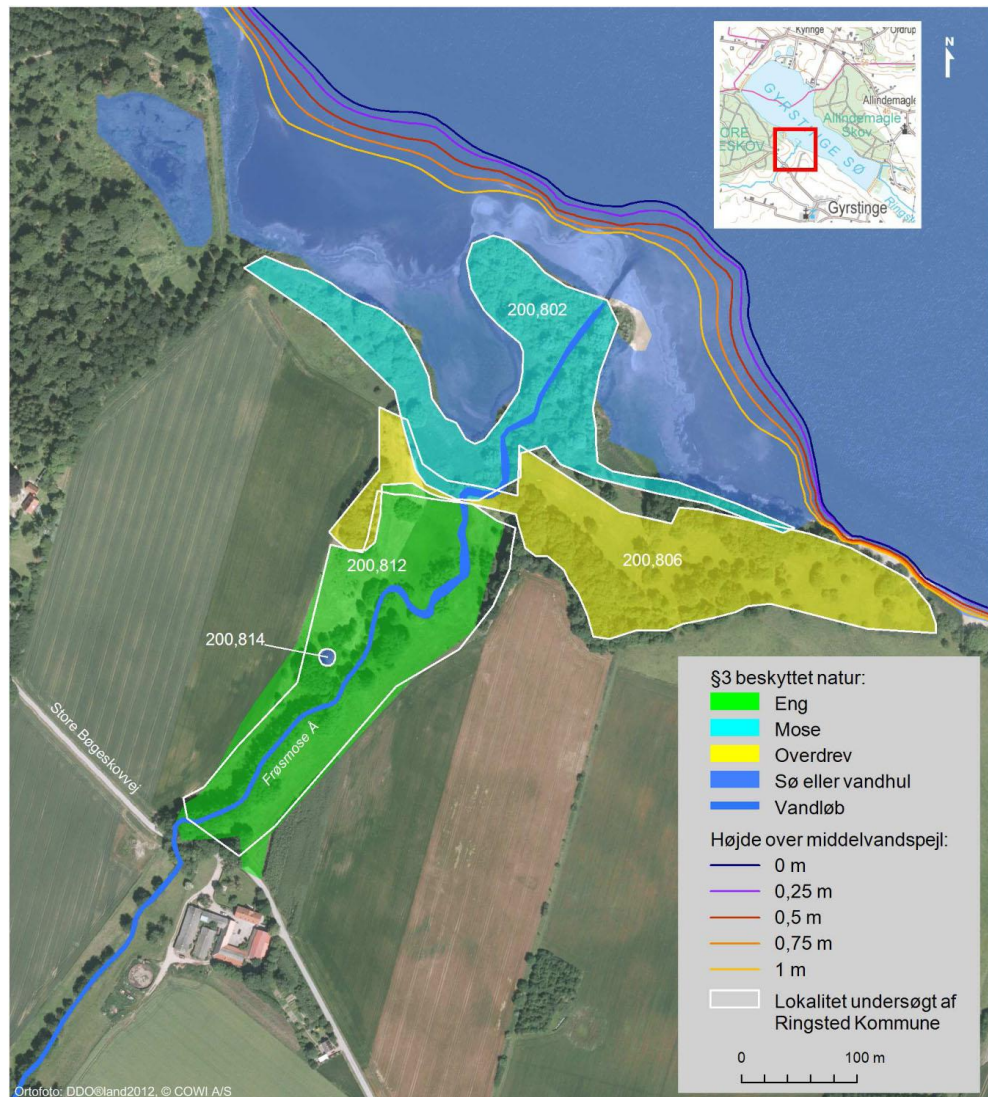
Figur 3-2 Kort over området ved Sjoldegård. Kortet viser de undersøgte naturområder og beliggen heden af det fremtidige vandspejl i Gyrstinge Sø (markeret med Mørkeblå linje).

### Lokaliteter ved Frøsmose Å / Hanebanke

I dette område er det tvivlsomt om lokalitet 200.802 kan opretholde sin mosevegetation, som i dag fortrinsvis er betinget af nærheden til søbredden. Området vil fortrinsvis komme til at ligge på arealer med fuld drænybde. Der vil i fremtiden blive op til 100 m mellem mosen og den nye søbred. Der vil sandsynligvis stadig være blødbundsarealer og fugtig bund langs Frøsmose Å, og det forventes derfor, at de vandløbsnære arealer (dvs. 10-20 m på begge sider af vandløbet) stadig vil have mosevegetation.

På samme måde forventes det, at engevegetationen i lokalitet 200.812 vil kunne opretholdes omtrent som i dag, da engevegetationen og jordens fugtighed her i højere grad er styret af vandstanden i Frøsmose Å, frem for vandstanden i Gyrstinge Sø. Vandhullet (Lokalitet 200.818) i engen forventes ligeledes at være upåvirket af vandstandsforholdene i Gyrstinge Sø, da det allerede i dag ligger i et område med fuld drænybde. Vandhullet er derfor betinget af helt lokale forhold.

Lokalitet 200.806 er et overdrev, hvor vegetationen ikke er betinget af en høj vandstand. Ændringerne af vandstanden i Gyrsting Sø vil derfor ikke have indflydelse på overdrevsvegetationen.



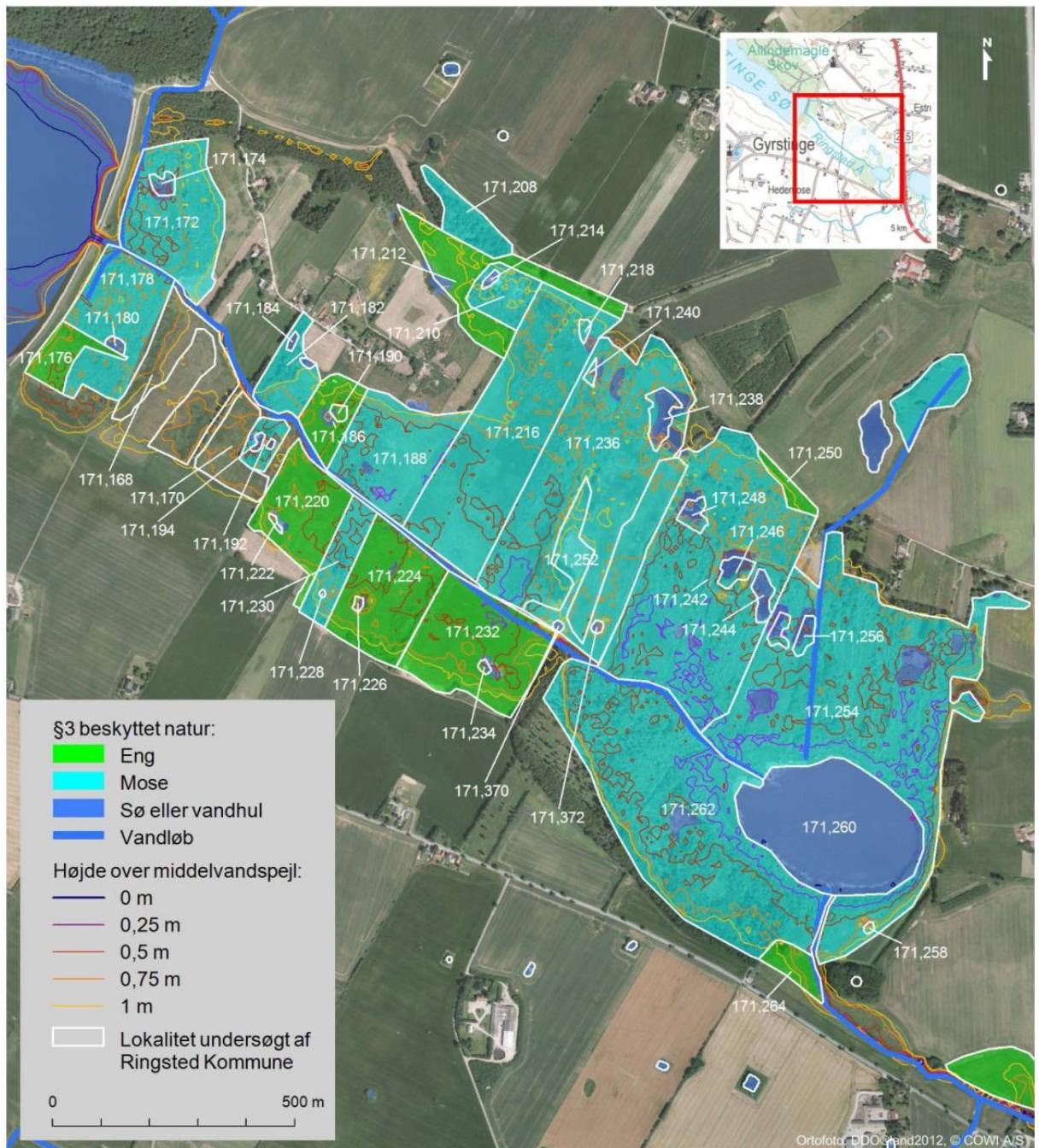
Figur 3-3 Kort over området ved Hanebanke og Frøsmose Å. Kortet viser de undersøgte naturområder og det fremtidige vandspejl i Gyrsting Sø (markeret med mørkeblå linje).

### Lokaliteter i Gyrsting Mose

Vandstandsændringerne i området nedstrøms Gyrsting Sø, vil afhænge af hvordan udformningen af udløbet fra søen reguleres, og af hvorvidt dæmningen fjernes helt eller delvist. Som forholdene er i dag, er vandstanden i en del af lokaliteterne bestemt af vandstanden i Ringsted Å, kombineret med evt. gennemsivninger af vand fra dæmningen mod Gyrsting Sø. Enkelte steder bærer vegetationen dog også præg af, at der er opvældende grundvand (trykvand).

Lokaliteterne nærmest den nuværende dæmning kan forventes at blive lidt mere tørre, når der ikke længere er et vandtryk i Gyrsting Sø lige op ad dæmningen, som giver årsag til gennemsivning. Det gælder derfor lokaliteterne 171.172,

171.176 og 171.178. Af disse er 171.172 den vådeste, og har også den mest værdifulde mosevegetation med bl.a. forekomst af gul frøstjerne. Arealet ligger dog så lavt (under kote 22,3 m), at en del af det også ved den fremtidige lavere vandstand vil ligge i fugtige områder med < 0,5 m til grundvandet og dermed fortsat vil være mose. Det forventes ligeledes, at vandhullet (lokalitet 171.174) vil kunne opretholdes som naturtype med den nuværende vegetation og fortsat vil kunne være levested for vandinsekter.



Figur 3-4 Kort over området nedstrøms Gyrstinge Sø dvs. Gyrstinge Mose og Gørlev Sø. Kortet viser de undersøgte naturområder og det fremtidige vandspejl i Gyrstinge Sø (markeret med mørkeblå linje).

Vandstanden i 171.176 forventes at blive en smule lavere end i dag og lokaliteten dermed tørrere. Vegetationen er dog meget præget af næringskrævende arter, så dette vurderes ikke at medføre tab af væsentlige naturværdier. I Lokalitet 171.178 forventes en evt. lidt lavere fugtighed at medføre, at den begyndende tilgroning vil øges. Hvis vegetationen ønskes opretholdt som mose, kan det overvejes at foretage rydninger af opvæksten af vedplanter. Vandhullet i lokalitet 171.180 forventes ikke at blive påvirket væsentligt, da det ligger mere end 100 m fra dæmningen og derfor ikke er betinget af gennemsvivende vand.

Lokalitet 171.168 er todelt og ligger på begge sider af et område med fuld drændybde, hvor grundvandet står lavere end 1 m under terræn. Områderne sydøst for dette højtliggende område, forventes ikke at blive påvirkede af vandstandsændringerne i selve Gyrstinge Sø, men kan blive påvirkede af ændrede vandstandsforhold i Ringsted Å. Da åen skal have et mere naturligt afløb nedstrøms Gyrstinge Sø, er det sandsynligt, at nogle af områderne tættest på vandløbet vil blive lidt vådere end i dag. Da de fleste områder er mose og sump med et højt grundvandsspejl i dag, forventes der ikke væsentlige ændringer i vegetationen.

#### Lokaliteter nedstrøms Gyrstinge Mose

Disse områder ligger relativt langt fra Gyrtstinge Sø, og den potentielle påvirkning i disse områder består derfor af en øget vandstand, der skyldes at Ringsted Å får et mere naturligt afløb, når stemmeværk og dæmning fjernes helt eller delvist.

Fire lokaliteter langs denne strækning af Ringsted Å er i dag registreret som eng: 171.186, 171.220, 171.224 og 171.232. Som tidligere nævnt er de ferske enge afhængige af en kontinuerlig, ekstensiv driftspåvirkning i form af høslæt eller græsning. I tilfælde hvor en lokalitet bliver vådere, kan det undertiden være svært at opretholde græsningen, hvis sæsonen med vinteroversvømmelse bliver for lang, risikoen for parasitangreb stiger og/eller arealet bliver for vådt til at dyrene kan færdes, eller høslætmaskiner kan køre på det.

Lokalitet 171.186 har en vegetation med star-sump, der ikke er præget af kulturpåvirkning. Det er sandsynligt at området allerede i dag er for vådt til at blive græsset. De ændrede vandstandsforhold i Gyrstinge Sø (og evt. Ringsted Å) vil derfor ikke ændre på dette forhold.

Lokalitet 171.220 er i dag domineret af græsser og næringskrævende arter. Der er ikke forekomst af plantearter, der er helt afhængige af et højt græsningstryk. Driften på lokaliteten er sandsynligvis ret ekstensiv, og en evt. lidt højere vandstand vil ikke medføre væsentlige ændringer af vegetationen.

Lokalitet 171.224 og 171.232 indeholder lidt flere typiske engplanter, hvis forekomst er betinget af kulturpåvirkning. Disse lokaliteter har dog også lidt flere høje-religgende arealer med 0,5 - 0,75 cm til grundvandet, så driften og dermed vegetationen vil derfor kunne opretholdes, selvom fordelingen af de enkelte arter kan forandre sig mod dominans af flere sumpplanter.

De to artsrige vældpåvirkede moselokaliteter (lokalitet 171.216 og 171.236), som har den højeste naturværdi i området, vil ikke blive påvirket af de ændrede vand-

standsforhold i Gyrstinge Sø. De to lokaliteters værdifulde vegetation med rigkær er betinget af vældpåvirkningen, dvs. direkte tilførsel af rent, mineralholdigt grundvand.

#### Vurdering af fremtidig påvirkning af mulige paddeynglelokaliteter

Den sænkede vandstand vurderes ikke at medføre væsentlige ændringer i vandhuller og småsøer i det undersøgte område omkring Gyrstinge Sø. Det forventes derfor ikke, at der vil ske en påvirkning af ynglelokaliteterne for padder.



*Figur 3-5 Spidssnudet frø, som er omfattet af habitatdirektivets bilag IV findes i dag på lokaliteterne: 171.168, 171.184, 171.220, 171.238 og 171.252.*

## 4 Referencer

Københavns Energi A/S 2011. Notat vedr. sænkningen af vandstanden i Gyrstinge Sø. Dateret 28. september 2011.

NIRAS 2010. Vurdering af muligheder for vandstandsændringer i Gyrstinge Sø. Teknisk notat udarbejdet for Københavns Energi A/S.

Jeppesen, E. & Schierup, H.H. 1992. Rørsumpens dybdegrænse i søer. Vand og Miljø 5: 158-160..

Larsen, S.N. & Vikstrøm, T. 1995. Ferske enge - en beskyttet naturtype. Miljø- og Energiministeriet, Skov- og Naturstyrelsen.

Lokalrådet for Gyrstinge og Ørslevvester 2012. Rapport om den fremtidige anvendelse af Gyrstinge Sø med tilhørende bredområder. November 2012

Lorenzen, H.P. & Frederiksen, P. 1986: Næringsstofkredsløb, plantesamfund, fauna og plejebehov på vandløbsnære arealer med forskellig udnyttelse og naturgivne forhold. Marginaljorder og miljøinteresser. Miljøministeriets Projektundersøgelser. Teknikerrapport nr. 24.

Mentz, A. 1912. Studier over danske mosers recente vegetation. Gyldendalske Boghandel. 287 pp.

Mikkelsen, V.M. 1980. Planteøkologi og danske plantesamfund. DSR Forlag, Den Kgl. Veterinær- og Landbohøjskole, København.

du Rietz, G.E. 1949: Huvudenheter och huvudgränser i svensk myrvegetation. Svensk Botanisk Tidskrift 43 (2-3).

Schierup, H.-H. 1986. Tagrørsarealers økologi, drift og udnyttelse. Marginaljorder og miljøinteresser. Miljøministeriets Projektundersøgelser. Teknikerrapport nr. 33.

Orbicon 2010. Fiskeundersøgelse i Gyrstinge Sø 2009

Orbicon 2014. Løsningsforslag til vurdering af effekten af ophørt regulering af Gyrstinge Sø.

## Bilag A Artslister

Lokalitet	Planteart	Dansk navn	
171168	<i>Achillea millefolium</i> ssp. <i>millefolium</i>	Alm. røllike	
	<i>Cirsium vulgare</i>	horse-tidsel	
	<i>Deschampsia cespitosa</i>	mose-bunke	
	<i>Festuca rubra</i>	rød svingel	
	<i>Glechoma hederacea</i>	korsknep	
	<i>Holcus lanatus</i>	fløjlgræs	
	<i>Juncus articulatus</i>	glanskapslet siv	
	<i>Juncus bufonius</i>	tudse-siv	
	<i>Leontodon autumnalis</i>	høst-borst	
	<i>Lolium perenne</i>	Alm. rajgræs	
	<i>Mentha arvensis</i>	ager-mynte	
	<i>Odontites vernus</i>	mark-rødtop	
	<i>Persicaria amphibia</i>	vand-pileurt	
	<i>Poa pratensis</i> , s.l.	eng-rapgræs, kollektiv art	
	<i>Potentilla reptans</i>	krybende potentil	
	<i>Prunella vulgaris</i>	almindelig brunelle	
	<i>Ranunculus repens</i>	lav ranunkel	
	<i>Ranunculus sceleratus</i>	tigger-ranunkel	
	<i>Rorippa palustris</i>	kær-guldkarse	
	<i>Rumex crispus</i>	kruset skræppe	
	<i>Taraxacum</i>	mælkebøtteslægten	
	<i>Trifolium repens</i>	hvid-kløver	
	<i>Triglochin palustris</i>	kær-trehage	
	<i>Urtica dioica</i>	stor nælde	
	171170	<i>Achillea millefolium</i> ssp. <i>millefolium</i>	alm. røllike
		<i>Agrostis capillaris</i>	almindelig hvene
<i>Agrostis stolonifera</i> var. <i>stolonifera</i>		kryb-hvene	
<i>Alopecurus geniculatus</i>		knæbøjet rævehale	
<i>Argentina anserina</i>		gåsepotentil	
<i>Bellis perennis</i>		tusindfryd	
<i>Bromus hordeaceus</i> ssp. <i>hordeaceus</i>		blød hejre	
<i>Carex disticha</i>		toradet star	
<i>Carex hirta</i>		håret star	
<i>Carex pseudocyperus</i>		knippe-star	
<i>Cerastium fontanum</i> ssp. <i>vulgare</i>		almindelig hønsetarm	
<i>Lycopus europaeus</i>		sværtvæld	
<i>Lysimachia vulgaris</i>		almindelig fredløs	
<i>Lythrum salicaria</i>		kattehale	
<i>Mentha arvensis</i>		ager-mynte	
<i>Myosotis scorpioides</i>		eng-forglemmigej	
<i>Persicaria maculosa</i> ssp. <i>maculosa</i>		fersken-pileurt	
<i>Phalaris arundinacea</i>		rørgræs	
<i>Phragmites australis</i>		tagrør	
<i>Plantago major</i>		glat vejbred	
<i>Poa pratensis</i>	eng-rapgræs		

Lokalitet	Planteart	Dansk navn
171170	Potentilla reptans	krybende potentil
	Ranunculus repens	lav ranunkel
	Rorippa palustris	kær-guldkarse
	Scutellaria galericulata	almindelig skjolddrager
	Stachys palustris	kær-galtetand
171172	Thalictrum flavum	gul frøstjerne
	Alnus glutinosa	rød-el
	Alopecurus geniculatus	knæbøjet rævehale
	Argentina anserina	gåsepotentil
	Berula erecta	sideskærm
	Betula pubescens	dun-birk
	Calamagrostis canescens	eng-rørhvene
	Carex disticha	toradet star
	Carex elata	stiv star
	Carex hirta	håret star
	Carex pseudocyperus	knippe-star
	Carex riparia	tykakset star
	Carex rostrata	næb-star
	Cerastium fontanum ssp. vulgare	almindelig hønsetarm
	Cirsium oleraceum	kål-tidsel
	Cirsium palustre	kær-tidsel
	Dactylis glomerata	hundegræs
	Deschampsia cespitosa	mose-bunke
	Elytrigia repens	almindelig kvik
	Epilobium sp.	dueurtslægten
	Equisetum fluviatile	dynd-padderok
	Eupatorium cannabinum	hjortetrøst
	Filipendula ulmaria	almindelig mjøddurt
	Fraxinus excelsior	ask
	Glechoma hederacea	korsknap
	Holcus lanatus	fløjlgræs
	Juncus effusus	lyse-siv
	Lemna minor	liden andemad
	Lycopus europaeus	sværtevæld
	Lysimachia thyrsoflora	dusk-fredløs
	Lysimachia vulgaris	almindelig fredløs
	Lythrum salicaria	kattehale
	Mentha aquatica	vand-mynte
Myosotis scorpioides	eng-forglemmigej	
Persicaria amphibia	vand-pileurt	
Phalaris arundinacea	rørgræs	
Phragmites australis	tagrør	
171172	Poa trivialis	almindelig rapgræs
	Ranunculus repens	lav ranunkel
	Ribes spicatum	vild ribs
	Rumex crispus	kruset skræppe
	Rumex sanguineus	skov-skræppe

Lokalitet	Plantearart	Dansk navn
171172	Salix cinerea	grå-pil
	Salix pentandra	femhannet pil
	Scutellaria galericulata	almindelig skjolddrager
	Sium latifolium	bredbladet mærke
	Solanum dulcamara	bittersød natskygge
	Sparganium erectum	Grenet pindsvineknop
	Stachys palustris	kær-galtetand
	Thalictrum flavum	gul frøstjerne
	Typha latifolia	bredbladet dunhammer
	Urtica dioica	stor nælde
171174	Agrostis gigantea	stortoppet hvene
	Berula erecta	sideskærm
	Carex pseudocyperus	knippe-star
	Equisetum fluviatile	dynd-padderok
	Iris pseudacorus	gul iris
	Lemna minor	liden andemad
	Lemna trisulca	kors-andemad
	Lythrum salicaria	kattehale
	Mentha aquatica	vand-mynte
	Phragmites australis	tagrør
	Rumex hydrolapathum	vand-skræppe
	Salix cinerea	grå-pil
	Schoenoplectus lacustris	sø-kogleaks
	Solanum dulcamara	bittersød natskygge
	Sparganium erectum	Grenet pindsvineknop
	Typha latifolia	bredbladet dunhammer
171176	Arrhenatherum elatius var. elatius	almindelig draphavre
	Caltha palustris ssp. palustris	eng-kabbeleje
	Cardamine pratensis	engkarse
	Carex acutiformis	kær-star
	Carex disticha	toradet star
	Acer pseudoplatanus	ahorn
	Carex nigra var. recta	Alm. star
	Cirsium palustre	kær-tidse
	Equisetum arvense	ager-padderok
	Equisetum palustre	kær-padderok
	Glyceria maxima	høj sødgræs
	Holcus lanatus	fløjlsgræs
	Lotus corniculatus	almindelig kællingetand
	Poa pratensis, s.l.	eng-rapgræs, kollektiv art
	Prunella vulgaris	almindelig brunelle
	Ranunculus ficaria ssp. ficaria	almindelig vorterod
	Ranunculus repens	lav ranunkel
	Sparganium	pindsvineknopslægten
	Stellaria media	Alm. fuglegræs
	Typha latifolia	bredbladet dunhammer
Urtica dioica	stor nælde	

Lokalitet	Planteart	Dansk navn
171176	<i>Alopecurus pratensis</i>	eng-rævehale
171178	<i>Agrostis gigantea</i>	stortoppet hvene
	<i>Alopecurus geniculatus</i>	knæbøjet rævehale
	<i>Anthriscus sylvestris</i>	vild kørvel
	<i>Arctium tomentosum</i>	filtet burre
	<i>Potentilla anserina</i>	gåsepotentil
	<i>Artemisia vulgaris</i>	grå-bynke
	<i>Bidens tripartita</i>	fliget brøndsel
	<i>Calamagrostis canescens</i>	eng-rørhvene
	<i>Calystegia sepium</i>	gærde-snerle
	<i>Carduus crispus</i>	kruset tidsel
	<i>Carex riparia</i>	tykakset star
	<i>Chenopodium album coll.</i>	hvidmelet gåsefod
	<i>Cirsium arvense</i>	ager-tidsel
	<i>Cirsium oleraceum</i>	kål-tidsel
	<i>Crataegus laevigata</i>	almindelig hvidtjørn
	<i>Cuscuta europaea</i>	nælde-silke
	<i>Dactylis glomerata</i>	hundegræs
	<i>Filipendula ulmaria</i>	almindelig mjøddurt
	<i>Galeopsis tetrahit</i>	almindelig hanekro
	<i>Geum urbanum</i>	feber-nellikerod
	<i>Impatiens noli-tangere</i>	spring-balsamin
	<i>Iris pseudacorus</i>	gul iris
	<i>Lemna minor</i>	liden andemad
	<i>Lolium perenne</i>	Alm. rajgræs
	<i>Lycopus europaeus</i>	sværtvæld
	<i>Lysimachia vulgaris</i>	almindelig fredløs
	<i>Mentha arvensis</i>	ager-mynte
	<i>Myosotis scorpioides</i>	eng-forglemmigej
	<i>Persicaria amphibia</i>	vand-pileurt
	<i>Phalaris arundinacea</i>	rørgræs
	<i>Phleum pratense</i>	eng-rottehale
	<i>Phragmites australis</i>	tagrør
	<i>Poa trivialis</i>	almindelig rapgræs
	<i>Polygonum aviculare</i>	vej-pileurt
	<i>Prunus spinosa</i>	slåen
	<i>Quercus robur</i>	Stilk-eg
	<i>Ranunculus repens</i>	lav ranunkel
	<i>Ribes spicatum</i>	vild ribs
	<i>Rorippa palustris</i>	kær-guldkarse
	<i>Rumex obtusifolius</i>	butbladet skræppe
	<i>Salix alba var. alba</i>	hvid-pil
	<i>Salix cinerea</i>	grå-pil
	<i>Salix viminalis</i>	bånd-pil
	<i>Sambucus nigra</i>	almindelig hyld
	<i>Solanum dulcamara</i>	bittersød natskygge
	<i>Stachys palustris</i>	kær-galtetand

Lokalitet	Plantear	Dansk navn
171178	Tripleurospermum perforatum	lugtløs kamille
	Typha latifolia	bredbladet dunhammer
	Urtica dioica	stor nælde
	Valeriana sambucifolia ssp. procurrens	krybende baldrian
	Viburnum opulus	kvalkved
	Aegopodium podagraria	skvalderkål
171180	Berula erecta	sideskærm
	Iris pseudacorus	gul iris
	Lemna minor	liden andemad
	Lemna trisulca	kors-andemad
	Lysimachia vulgaris	almindelig fredløs
	Mentha aquatica	vand-mynte
	Persicaria amphibia	vand-pileurt
	Phragmites australis	tagrør
	Rumex hydrolapathum	vand-skræppe
	Solanum dulcamara	bittersød natskygge
	Sparganium erectum	Grenet pindsvineknop
	Typha angustifolia	smalbladet dunhammer
	Typha latifolia	bredbladet dunhammer
	171182	Alnus glutinosa
Alnus incana		grå-el
Alopecurus pratensis		eng-rævehale
Angelica sylvestris		angelik
Anthriscus sylvestris		vild kørvel
Potentilla anserina		Gåse-potentil
Betula pubescens		dun-birk
Calamagrostis canescens		eng-rørhvene
Calamagrostis epigejos		bjerg-rørhvene
171182		Calystegia sepium
	Carduus crispus	kruset tidsel
	Carex disticha	toradet star
	Acer pseudoplatanus	ahorn
	Carex riparia	tykakset star
	Carex rostrata	næb-star
	Cirsium arvense	ager-tidsel
	Cirsium oleraceum	kål-tidsel
	Dactylis glomerata	hundegræs
	Deschampsia cespitosa	mose-bunke
	Elytrigia repens	almindelig kvik
	Fagus sylvatica	bøg
	Festuca rubra	rød svingel
	Galeopsis bifida	skov-hanekro
	Galium aparine	burre-snerre
	Glechoma hederacea	korsknap
	Iris pseudacorus	gul iris
	Lathyrus pratensis	gul fladbælg
Lemna minor	liden andemad	

Lokalitet	Planteart	Dansk navn
	Leucanthemum vulgare	hvid okseøjje
	Lycopus europaeus	sværtelvæld
	Lysimachia vulgaris	almindelig fredløs
	Lythrum salicaria	kattehale
	Mentha aquatica	vand-mynte
	Persicaria amphibia	vand-pileurt
	Petasites hybridus	rød hestehov
	Phalaris arundinacea	rørgræs
	Phleum pratense	eng-rottehale
	Phragmites australis	tagrør
	Picea abies	rød-gran
	Poa pratensis	eng-rapgræs
	Poa trivialis	Alm. rapgræs
	Populus tremula	bævreasp
	Potentilla reptans	krybende potentil
	Quercus robur	Stilk-eg
	Ranunculus repens	lav ranunkel
	Ranunculus sceleratus	tigger-ranunkel
	Rumex crispus	kruset skræppe
	Salix cinerea	grå-pil
	Salix fragilis	skør-pil
	Sambucus nigra	almindelig hyld
	Scutellaria galericulata	almindelig skjolddrager
	Sonchus arvensis	ager-svinemælk
	Stachys palustris	kær-galtetand
	Symphytum x uplandicum	foder-kulsukker
	Urtica dioica	stor nælde
	Valeriana sambucifolia ssp. procurrens	krybende baldrian
171182	Vicia cracca	muse-vikke
	Agrostis gigantea	stortoppet hvene
171184	Alisma plantago-aquatica	vejbred-skeblad
	Alnus glutinosa	rød-el
	Betula pendula	vorte-birk
	Acer pseudoplatanus	ahorn
	Equisetum fluviatile	dynd-padderok
	Fraxinus excelsior	ask
	Lemna minor	liden andemad
	Lemna trisulca	kors-andemad
	Lythrum salicaria	kattehale
	Oenanthe aquatica	billebo-klaseskærm
	Rosa rugosa	rynket rose
	Salix cinerea	grå-pil
	Salix fragilis	skør-pil
	Salix pentandra	femhannet pil
	Salix viminalis	bånd-pil
	Sambucus nigra	almindelig hyld
	Solanum dulcamara	bittersød natskygge

Lokalitet	Planteart	Dansk navn
171184	Sparganium erectum	Grenet pindsvineknop
	Typha latifolia	bredbladet dunhammer
171186	Agrostis stolonifera	kryb-hvene
	Alopecurus pratensis	eng-rævehale
	Angelica sylvestris	angelik
	Arrhenatherum elatius	draphavre
	Artemisia vulgaris	grå-bynke
	Bellis perennis	tusindfryd
	Berula erecta	sideskærm
	Betula pendula	vorte-birk
	Bromus hordeaceus ssp. hordeaceus	blød hejre
	Caltha palustris ssp. palustris	eng-kabbeleje
	Cardamine pratensis	engkarse
	Cardamine pratensis ssp. paludosa	sumpkarse
	Carex acuta	nikkende star
	Carex acutiformis	kær-star
	Carex disticha	toradet star
	Carex flacca	blågrøn star
	Carex hirta	håret star
	Carex nigra var. recta	knold-star
	Carex paniculata	top-star
	Carex pseudocyperus	knippe-star
	Carex rostrata	næb-star
	Cirsium arvense	ager-tidsel
	Deschampsia cespitosa	mose-bunke
	Eupatorium cannabinum	hjordetrøst
	Festuca arundinacea	strand-svingel
	Festuca rubra	rød svingel
	Fraxinus excelsior	ask
	Heracleum mantegazzianum	kæmpe-bjørneklo
	Holcus lanatus	fløjlgræs
	Lysimachia vulgaris	almindelig fredløs
	Petasites hybridus	rød hestehov
	Plantago lanceolata	lancet-vejbred
	Plantago major	glat vejbred
Rumex crispus	kruset skræppe	
Rumex obtusifolius	butbladet skræppe	
Aegopodium podagraria	skvalderkål	
171188	Alnus glutinosa	rød-el
	Alopecurus pratensis	eng-rævehale
	Angelica sylvestris	angelik
	Artemisia vulgaris	grå-bynke
	Calystegia sepium	gærde-snerle
	Carduus crispus	kruset tidsel
	Carex riparia	tykakset star
	Carex vesicaria	blære-star
Chenopodium album	hvidmelet gåsefod	

Lokalitet	Planteart	Dansk navn
171188	<i>Cirsium oleraceum</i>	kål-tidsel
	<i>Deschampsia cespitosa</i>	mose-bunke
	<i>Elytrigia repens</i>	almindelig kvik
	<i>Eupatorium cannabinum</i>	hjortetrøst
	<i>Filipendula ulmaria</i>	almindelig mjødurt
	<i>Galeopsis bifida</i>	skov-hanekro
	<i>Iris pseudacorus</i>	gul iris
	<i>Juncus effusus</i>	lyse-siv
	<i>Lathyrus pratensis</i>	gul fladbælg
	<i>Lemna minor</i>	liden andemad
	<i>Lycopus europaeus</i>	sværtevæld
	<i>Mentha aquatica</i>	vand-mynte
	<i>Myosotis scorpioides</i>	eng-forglemmigej
	<i>Persicaria amphibia</i>	vand-pileurt
	<i>Phalaris arundinacea</i>	rørgræs
	<i>Phragmites australis</i>	tagrør
	<i>Poa trivialis</i>	almindelig rapgræs
	<i>Populus tremula</i>	bævreasp
	<i>Ranunculus flammula</i>	kær-ranunkel
	<i>Rhamnus cathartica</i>	vrietorn
	<i>Salix cinerea</i>	grå-pil
	<i>Scutellaria galericulata</i>	almindelig skjolddrager
	<i>Solanum dulcamara</i>	bittersød natskygge
	<i>Sonchus arvensis</i>	ager-svinemælk
	<i>Stellaria palustris</i>	kær-fladstjerne
	<i>Thlaspi arvense</i>	almindelig pengeurt
	<i>Triglochin palustris</i>	kær-trehage
<i>Typha latifolia</i>	bredbladet dunhammer	
<i>Urtica dioica</i>	stor nælde	
171190	<i>Agrostis stolonifera</i> var. <i>stolonifera</i>	Kryb-hvene
	<i>Cirsium oleraceum</i>	kål-tidsel
	<i>Epilobium hirsutum</i>	lådden dueurt
	<i>Equisetum fluviatile</i>	dynd-padderok
	<i>Lemna trisulca</i>	kors-andemad
	<i>Mentha aquatica</i>	vand-mynte
	<i>Myosotis scorpioides</i>	eng-forglemmigej
	<i>Persicaria amphibia</i>	vand-pileurt
	<i>Phragmites australis</i>	tagrør
	<i>Potamogeton natans</i>	svømmende vandaks
171192	<i>Berula erecta</i>	sideskærm
	<i>Alnus glutinosa</i>	rød-el
	<i>Angelica sylvestris</i>	angelik
	<i>Argentina anserina</i>	gåsepotentil
	<i>Betula pendula</i>	vorte-birk
	<i>Betula pubescens</i>	dun-birk
	<i>Calystegia sepium</i>	gærde-snerle

Lokalitet	Plantart	Dansk navn
171192	Carex disticha	toradet star
	Carex pseudocyperus	knippe-star
	Carex riparia	tykakset star
	Chenopodium album coll.	hvidmelet gåsefod
	Cirsium arvense	ager-tidsel
	Cirsium oleraceum	kål-tidsel
	Deschampsia cespitosa	mose-bunke
	Equisetum arvense	ager-padderok
	Festuca gigantea	kæmpe-svingel
	Fraxinus excelsior	ask
	Galeopsis bifida	skov-hanekro
	Galium uliginosum	sump-snerre
	Geum urbanum	feber-nellikerod
	Glechoma hederacea	korsknap
	Iris pseudacorus	gul iris
	Lapsana communis	haremad
	Lemna minor	liden andemad
	Lycopus europaeus	sværtævæld
	Lythrum salicaria	kattehale
	Malus domestica	sød-æble
	Mentha aquatica	vand-mynte
	Myosotis scorpioides	eng-forglemmigej
	Persicaria amphibia	vand-pileurt
	Persicaria lapathifolia ssp. pallida	bleg pileurt
	Phleum pratense	eng-rottehale
	Phragmites australis	tagrør
	Populus tremula	bævreasp
	Prunus cerasifera	mirabel
	Prunus spinosa	slåen
	Quercus robur	almindelig eg
	Ranunculus repens	lav ranunkel
	Rhamnus cathartica	vrietorn
	Ribes spicatum	vild ribs
	Salix cinerea	grå-pil
Salix pentandra	femhannet pil	
Salix viminalis	bånd-pil	
Solanum dulcamara	bittersød natskygge	
Sonchus arvensis	ager-svinemælk	
Stachys palustris	kær-galtetand	
Trifolium repens	hvid-kløver	
Typha angustifolia	smalbladet dunhammer	
Typha latifolia	bredbladet dunhammer	
Urtica dioica	stor nælde	
171194	Agrostis stolonifera var. stolonifera	Kryb-hvene
	Alisma plantago-aquatica	vejbred-skeblad
	Alnus glutinosa	rød-el
	Carex disticha	toradet star

Lokalitet	Planteart	Dansk navn
171194	Carex pseudocyperus	knippe-star
	Carex riparia	tykakset star
	Equisetum fluviatile	dynd-padderok
	Lemna minor	liden andemad
	Lycopus europaeus	sværtevæld
	Mentha aquatica	vand-mynte
	Salix cinerea	grå-pil
	Salix pentandra	femhannet pil
	Salix viminalis	bånd-pil
	Typha angustifolia	smalbladet dunhammer
171208	Typha latifolia	bredbladet dunhammer
	Alnus glutinosa	rød-el
	Alnus incana	grå-el
	Anthriscus sylvestris	vild kørvel
	Argentina anserina	gåsepotentil
	Betula pubescens	dun-birk
	Calystegia sepium	gærde-snerle
	Carex hirta	håret star
	Acer pseudoplatanus	ahorn
	Circaea lutetiana	dunet steffensurt
	Cirsium arvense	ager-tidsel
	Cirsium oleraceum	kål-tidsel
	Corylus avellana	hassel
	Crataegus monogyna	éngriflet hvidtjørn
	Dactylis glomerata	hundegræs
	Deschampsia cespitosa	mose-bunke
	Elytrigia repens	almindelig kvik
	Equisetum arvense	ager-padderok
	Festuca gigantea	kæmpe-svingel
	Festuca rubra	rød svingel
	Fraxinus excelsior	ask
	Galeopsis tetrahit	almindelig hanekro
	Galium aparine	burre-snerre
	Galium odoratum	skovmærke
	Geranium robertianum	stinkende storkenæb
	Geum urbanum	feber-nellikerod
	Glechoma hederacea	korsknap
	Impatiens parviflora	småblomstret balsamin
	Lolium perenne	Alm. rajgræs
	Lysimachia nummularia	pengebladet fredløs
	Oxalis acetosella	skovsyre
	Phragmites australis	tagrør
Picea abies	rød-gran	
Poa trivialis	Alm. rapgræs	
Populus tremula	bævreasp	
Primula elatior	fladkravet kodriver	
Prunus avium	fugle-kirsebær	

Lokalitet	Plantearart	Dansk navn
171208	Prunus padus	Alm. hæg
	Prunus spinosa	Slåen
	Quercus robur	Stilk-eg
	Ranunculus repens	lav ranunkel
	Ribes spicatum	vild ribs
	Rumex crispus	kruset skræppe
	Rumex obtusifolius	butbladet skræppe
	Salix viminalis	bånd-pil
	Sambucus nigra	Alm. hyld
	Sorbus aucuparia	Alm. røn
	Ulmus glabra	skov-elm
	Urtica dioica	stor nælde
	Valeriana sambucifolia ssp. procurrens	krybende baldrian
	Aegopodium podagraria	skvalderkål
171210	Agrostis stolonifera var. stolonifera	Kryb-hvene
	Angelica sylvestris	angelik
	Argentina anserina	gåsepotentil
	Betula pendula	vorte-birk
	Caltha palustris	kabbeleje
	Carex riparia	tykakset star
	Cirsium oleraceum	kål-tidsel
	Corylus avellana	hassel
	Deschampsia cespitosa	mose-bunke
	Epilobium hirsutum	lådden dueurt
	Equisetum fluviatile	dynd-padderok
	Eupatorium cannabinum	hjordetrøst
	Festuca rubra	rød svingel
	Filipendula ulmaria	almindelig mjøddurt
	Fraxinus excelsior	ask
	Galium aparine	burre-snerre
	Impatiens parviflora	småblomstret balsamin
	Iris pseudacorus	gul iris
	Mercurialis perennis	almindelig bingelurt
	Phalaris arundinacea	rørgræs
	Phragmites australis	tagrør
	Populus tremula	bævreasp
	Quercus robur	Stilk-eg
	Ranunculus repens	lav ranunkel
Salix cinerea	grå-pil	
Solanum dulcamara	bittersød natskygge	
Sonchus arvensis	ager-svinemælk	
Typha latifolia	bredbladet dunhammer	
Urtica dioica	stor nælde	
Agrostis gigantea	stortoppet hvene	
171212	Aegopodium podagraria	skvalderkål
	Agrostis stolonifera var. stolonifera	Kryb-hvene
	Alnus glutinosa	rød-el

Lokalitet	Planteart	Dansk navn	
171212	<i>Alopecurus geniculatus</i>	knæbøjet rævehale	
	<i>Angelica sylvestris</i>	angelik	
	<i>Anthriscus sylvestris</i>	vild kørvel	
	<i>Arctium</i> sp.	burre	
	<i>Arctium tomentosum</i>	filtet burre	
	<i>Argentina anserina</i>	gåsepotentil	
	<i>Calystegia sepium</i>	gærde-snerle	
	<i>Cerastium fontanum</i> ssp. <i>vulgare</i>	almindelig hønsetarm	
	<i>Cirsium arvense</i>	ager-tidsel	
	<i>Galium aparine</i>	burre-snerre	
	<i>Glyceria maxima</i>	høj sødgræs	
	<i>Helianthus tuberosus</i>	jordskok	
	<i>Holcus lanatus</i>	fløjlgræs	
	<i>Lolium perenne</i>	almindelig rajgræs	
	<i>Mentha aquatica</i>	vand-mynte	
	<i>Myosotis laxa</i> ssp. <i>caespitosa</i>	sump-forglemmigej	
	<i>Myosotis scorpioides</i>	eng-forglemmigej	
	<i>Picea pungens</i>	blå-gran	
	<i>Plantago major</i>	glat vejbred	
	<i>Solanum dulcamara</i>	bittersød natskygge	
	<i>Stachys palustris</i>	kær-galtetand	
	<i>Stellaria media</i>	almindelig fuglegræs	
	<i>Symphytum x uplandicum</i>	foder-kulsukker	
	<i>Taraxacum</i> sp.	mælkebøtteslægten	
	<i>Trifolium repens</i>	hvid-kløver	
	171214	<i>Achillea millefolium</i> ssp. <i>millefolium</i>	Alm. røllike
		<i>Alnus glutinosa</i>	rød-el
<i>Betula pendula</i>		vorte-birk	
<i>Caltha palustris</i>		Eng-kabbeleje	
<i>Acer pseudoplatanus</i>		ahorn	
<i>Carex riparia</i>		tykakset star	
<i>Cornus alba</i> ssp. <i>stolonifera</i>		hvid kornel	
<i>Filipendula ulmaria</i>		almindelig mjøddurt	
<i>Fraxinus excelsior</i>		ask	
<i>Lemna minor</i>		liden andemad	
<i>Lythrum salicaria</i>		kattehale	
<i>Phalaris arundinacea</i>		rørgræs	
<i>Phragmites australis</i>		tagrør	
<i>Populus tremula</i>		bævreasp	
<i>Salix caprea</i>		selje-pil	
<i>Salix cinerea</i>		grå-pil	
<i>Salix viminalis</i>		bånd-pil	
<i>Scutellaria galericulata</i>		almindelig skjolddrager	
<i>Sparganium erectum</i>		Grenet Pindsvineknap	
<i>Typha latifolia</i>		bredbladet dunhammer	
171216	<i>Alisma plantago-aquatica</i>	vejbred-skeblad	
	<i>Alnus glutinosa</i>	rød-el	

Lokalitet	Plantearart	Dansk navn
	<i>Alopecurus geniculatus</i>	knæbøjet rævehale
	<i>Angelica sylvestris</i>	angelik
	<i>Argentina anserina</i>	gåsepotentil
	<i>Berula erecta</i>	sideskærm
	<i>Betula pendula</i>	vorte-birk
	<i>Caltha palustris</i>	kabbeleje
	<i>Carduus crispus</i>	kruset tidsel
	<i>Carex disticha</i>	toradet star
	<i>Carex hirta</i>	håret star
	<i>Carex nigra</i> var. <i>nigra</i>	almindelig star
	<i>Carex vesicaria</i>	blære-star
	<i>Centaurea jacea</i>	almindelig knopurt
	<i>Chaerophyllum temulum</i>	almindelig hulsvøb
	<i>Cirsium oleraceum</i>	kål-tidsel
	<i>Dactylorhiza incarnata</i>	kødfarvet gøgeurt
	<i>Deschampsia cespitosa</i>	mose-bunke
	<i>Elytrigia repens</i>	almindelig kvik
	<i>Epilobium hirsutum</i>	lådden dueurt
	<i>Equisetum arvense</i>	ager-padderok
	<i>Equisetum fluviatile</i>	dynd-padderok
	<i>Eriophorum angustifolium</i>	smalbladet kæruld
	<i>Eupatorium cannabinum</i>	hjortetrøst
	<i>Festuca rubra</i>	rød svingel
	<i>Filipendula ulmaria</i>	almindelig mjøddurt
	<i>Holcus lanatus</i>	fløjlsgræs
	<i>Hydrocotyle vulgaris</i>	vandnavle
	<i>Hypericum perforatum</i>	prikbladet perikon
	<i>Hypericum tetrapterum</i>	vinget perikon
	<i>Iris pseudacorus</i>	gul iris
	<i>Juncus articulatus</i>	glanskapslet siv
	<i>Juncus effusus</i>	lyse-siv
	<i>Juncus inflexus</i>	blågrå siv
	<i>Lycopus europaeus</i>	sværtvæld
	<i>Lysimachia nummularia</i>	pengebladet fredløs
	<i>Lysimachia thyrsoiflora</i>	dusk-fredløs
	<i>Lythrum salicaria</i>	kattehale
	<i>Mentha aquatica</i>	vand-mynte
	<i>Mentha arvensis</i>	ager-mynte
	<i>Myosotis scorpioides</i>	eng-forglemmigej
	<i>Phalaris arundinacea</i>	rørgræs
	<i>Phleum pratense</i>	eng-rottehale
	<i>Phragmites australis</i>	tagrør
	<i>Picea abies</i>	rød-gran
	<i>Ranunculus acris</i>	bidende ranunkel
	<i>Ranunculus flammula</i>	kær-ranunkel
	<i>Ranunculus repens</i>	lav ranunkel
	<i>Rhinanthus serotinus</i>	stor skjaller

Lokalitet	Planteart	Dansk navn	
171216	Rumex crispus	kruset skræppe	
	Rumex hydrolapathum	vand-skræppe	
	Salix cinerea	grå-pil	
	Salix viminalis	bånd-pil	
	Scutellaria galericulata	almindelig skjolddrager	
	Sonchus arvensis	ager-svinemælk	
	Sparganium erectum	Grenet pindsvineknop	
	Stachys palustris	kær-galtetand	
	Trifolium repens	hvid-kløver	
	Valeriana sambucifolia ssp. procurrens	krybende baldrian	
	Vicia cracca	muse-vikke	
	Agrostis gigantea	stortoppet hvene	
	171218	Hydrocharis morsus-ranae	frøbid
Lemna minor		liden andemad	
Lycopus europaeus		sværtevæld	
Phragmites australis		tagrør	
Salix cinerea		grå-pil	
Solanum dulcamara		bittersød natskygge	
Typha latifolia		bredbladet dunhammer	
Carex pseudocyperus		knippe-star	
171220		Alopecurus pratensis	eng-rævehale
		Anisantha sterilis	gold hejre
	Artemisia vulgaris	grå-bynke	
	Bromus hordeaceus ssp. hordeaceus	blød hejre	
	Carduus crispus	kruset tidsel	
	Carex hirta	håret star	
	Cirsium oleraceum	kål-tidsel	
	Deschampsia cespitosa	mose-bunke	
	Elytrigia repens	almindelig kvik	
	Eupatorium cannabinum	hjordetrøst	
	Filipendula ulmaria	almindelig mjødurt	
	Galeopsis bifida	skov-hanekro	
	Galium palustre ssp. elongatum	vand-snerre	
	Galium uliginosum	sump-snerre	
	Lycopus europaeus	sværtevæld	
	Phalaris arundinacea	rørgræs	
	Poa trivialis	almindelig rapgræs	
	Ranunculus repens	lav ranunkel	
	Rumex obtusifolius	butbladet skræppe	
	Scutellaria galericulata	almindelig skjolddrager	
	Thalictrum flavum	gul frøstjerne	
	Typha latifolia	bredbladet dunhammer	
Urtica dioica	stor nælde		
Valeriana sambucifolia ssp. sambucifolia	hyldebladet baldrian		
Aegopodium podagraria	skvalderkål		
171222	Alnus glutinosa	rød-el	
	Eleocharis palustris ssp. vulgaris	almindelig sumpstrå	

Lokalitet	Plantearart	Dansk navn
171222	Iris pseudacorus	gul iris
	Juncus effusus	lyse-siv
	Lemna minor	liden andemad
	Persicaria amphibia	vand-pileurt
	Phalaris arundinacea	rørgræs
	Salix cinerea	grå-pil
171224	Alisma plantago-aquatica	vejbred-skeblad
	Capsella bursa-pastoris	hyrdetaske
	Cerastium fontanum ssp. vulgare	almindelig hønsetarm
	Cirsium vulgare	horse-tidsel
	Deschampsia cespitosa	mose-bunke
	Epilobium hirsutum	lådden dueurt
	Equisetum palustre	kær-padderok
	Festuca pratensis	eng-svingel
	Galium aparine	burre-snerre
	Glechoma hederacea	korsknap
	Glyceria fluitans	manna-sødgræs
	Glyceria maxima	høj sødgræs
	Juncus articulatus	glanskapslet siv
	Juncus bufonius	tudse-siv
	Juncus effusus	lyse-siv
	Lolium perenne	almindelig rajgræs
	Lycopus europaeus	sværtævæld
	Mentha aquatica	vand-mynte
	Persicaria amphibia	vand-pileurt
	Phalaris arundinacea	rørgræs
	Poa annua	enårig rapgræs
	Poa palustris	stortoppet rapgræs
	Poa trivialis	almindelig rapgræs
	Ranunculus repens	lav ranunkel
	Ranunculus sceleratus	tigger-ranunkel
	Rorippa palustris	kær-guldkarse
	Rumex crispus	kruset skræppe
	Scirpus sylvaticus	skov-kogleaks
	Sparganium erectum	
	Taraxacum	mælkebøtteslægten
Trifolium repens	hvid-kløver	
Tussilago farfara	følfod	
Urtica dioica	stor nælde	
Veronica arvensis	mark-ærenpris	
Veronica chamaedrys	tveskægget ærenpris	
Veronica serpyllifolia	glat ærenpris	
Alopecurus geniculatus	knæbøjet rævehale	
171226	Lemna minor	liden andemad
	Persicaria amphibia	vand-pileurt
	Phragmites australis	tagrør
	Salix cinerea	grå-pil

Lokalitet	Planteart	Dansk navn
171226	Sparganium erectum	Grenet pindsvineknop
	Typha latifolia	bredbladet dunhammer
171228	Lemna minor	liden andemad
	Lemna trisulca	kors-andemad
	Mentha aquatica	vand-mynte
	Oenanthe aquatica	billebo-klaseskærm
	Persicaria amphibia	vand-pileurt
	Salix cinerea	grå-pil
	Typha angustifolia	smalbladet dunhammer
171230	Alisma plantago-aquatica	vejbred-skeblad
	Agrostis gigantea	stortoppet hvene
	Anthriscus sylvestris	vild kørvel
	Argentina anserina	gåsepotentil
	Carex disticha	toradet star
	Carex hirta	håret star
	Centaurea jacea	almindelig knopurt
	Cerastium fontanum ssp. vulgare	almindelig hønsetarm
	Cirsium arvense	ager-tidsel
	Cirsium oleraceum	kål-tidsel
	Deschampsia cespitosa	mose-bunke
	Equisetum arvense	ager-padderok
	Festuca rubra	rød svingel
	Filipendula ulmaria	almindelig mjødurt
	Galeopsis tetrahit	almindelig hanekro
	Galium palustre ssp. elongatum	vand-snerre
	Glyceria fluitans	manna-sødgræs
	Holcus lanatus	fløjlgræs
	Humulus lupulus	humle
	Lathyrus pratensis	gul fladbælg
	Lycopus europaeus	sværtevæld
	Lysimachia vulgaris	almindelig fredløs
	Lythrum salicaria	kattehale
	Mentha aquatica	vand-mynte
	Persicaria amphibia	vand-pileurt
	Petasites hybridus	rød hestehov
	Phleum pratense	eng-rottehale
	Picea abies	rød-gran
	Potentilla reptans	krybende potentil
	Prunus cerasifera	mirabel
	Ranunculus acris	bidende ranunkel
	Rumex crispus	kruset skræppe
Salix cinerea	grå-pil	
Sambucus nigra	almindelig hyld	
Scutellaria galericulata	almindelig skjolddrager	
Sonchus arvensis	ager-svinemælk	
Sonchus asper	ru svinemælk	
Taraxacum	mælkebøtteslægten	

Lokalitet	Plantearart	Dansk navn
171230	<i>Thalictrum flavum</i>	gul frøstjerne
	<i>Urtica dioica</i>	stor nælde
	<i>Vicia cracca</i>	muse-vikke
	<i>Aegopodium podagraria</i>	skvalderkål
171232	<i>Alnus glutinosa</i>	rød-el
	<i>Alopecurus pratensis</i>	eng-rævehale
	<i>Angelica sylvestris</i>	angelik
	<i>Anthriscus sylvestris</i>	vild kørvel
	<i>Potentilla anserina</i>	Gåse-potentil
	<i>Bellis perennis</i>	tusindfryd
	<i>Callitriche</i>	vandstjerneslægten
	<i>Caltha palustris</i> ssp. <i>palustris</i>	eng-kabbeleje
	<i>Cardamine pratensis</i>	engkarse
	<i>Cardamine pratensis</i> ssp. <i>paludosa</i>	sumpkarse
	<i>Carex disticha</i>	toradet star
	<i>Carex elata</i>	stiv star
	<i>Carex nigra</i> var. <i>recta</i>	knold-star
	<i>Carex rostrata</i>	næb-star
	<i>Cerastium fontanum</i> ssp. <i>vulgare</i>	almindelig hønsetarm
	<i>Cirsium arvense</i>	ager-tidsel
	<i>Cirsium oleraceum</i>	kål-tidsel
	<i>Deschampsia cespitosa</i>	mose-bunke
	<i>Epilobium hirsutum</i>	lådden dueurt
	<i>Filipendula ulmaria</i>	almindelig mjøddurt
	<i>Fraxinus excelsior</i>	ask
	<i>Heracleum mantegazzianum</i>	kæmpe-bjørneklo
	<i>Hypericum perforatum</i>	prikbladet perikon
	<i>Lamium album</i>	døvnælde
	<i>Lotus corniculatus</i>	almindelig kællingetand
	<i>Lythrum salicaria</i>	kattehale
	<i>Petasites hybridus</i>	rød hestehov
	<i>Phalaris arundinacea</i>	rørgræs
	<i>Phragmites australis</i>	tagrør
	<i>Prunella vulgaris</i>	almindelig brunelle
	<i>Rumex obtusifolius</i>	butbladet skræppe
	<i>Stellaria media</i>	almindelig fuglegræs
<i>Taraxacum</i> sect. <i>Ruderalia</i>	vejrnælkebøtter	
<i>Urtica dioica</i>	stor nælde	
<i>Veronica beccabunga</i>	tykbladet ærenpris	
<i>Agrostis stolonifera</i>	kryb-hvene	
171234	<i>Berula erecta</i>	sideskærm
	<i>Cardamine amara</i>	vandkarse
	<i>Carex elata</i>	stiv star
	<i>Carex vesicaria</i>	blære-star
	<i>Eleocharis palustris</i> ssp. <i>vulgaris</i>	almindelig sumpstrå
	<i>Glyceria</i> sp.	sødgræsslægten
	<i>Hydrocharis morsus-ranae</i>	frøbid

Lokalitet	Planteart	Dansk navn	
171234	Lemna minor	liden andemad	
	Lemna trisulca	kors-andemad	
	Lycopus europaeus	sværtevæld	
	Mentha aquatica	vand-mynte	
	Myosotis scorpioides	eng-forglemmigej	
	Nasturtium microphyllum	tyndskulpet brøndkarse	
	Persicaria amphibia	vand-pileurt	
	Phragmites australis	tagrør	
	Rana temporaria	butsnudet frø	
	Ranunculus aquatilis var. diffusus	hårfliget vandranunkel	
	Ranunculus lingua	langbladet ranunkel	
	Rumex hydrolapathum	vand-skræppe	
	Salix cinerea	grå-pil	
	Veronica beccabunga	tykbladet ærenpris	
	Alisma plantago-aquatica	vejbred-skeblad	
	171236	Agrostis gigantea	stortoppet hvene
		Agrostis stolonifera var. stolonifera	Kryb-hvene
Alisma plantago-aquatica		vejbred-skeblad	
Alnus glutinosa		rød-el	
Alnus incana		grå-el	
Alopecurus geniculatus		knæbøjet rævehale	
Angelica sylvestris		angelik	
Anthriscus sylvestris		vild kørvel	
Arctium tomentosum		filtet burre	
Argentina anserina		gåsepotentil	
Arrhenatherum elatius		draphavre	
Artemisia vulgaris		grå-bynke	
Berula erecta		sideskærm	
Betula pubescens		dun-birk	
Bidens cernua		nikkende brøndsel	
Caltha palustris		kabbeleje	
Carduus crispus		kruset tidsel	
Carex disticha		toradet star	
Acer pseudoplatanus		ahorn	
Carex pseudocyperus		knippe-star	
Centaurea jacea		almindelig knopurt	
Chaerophyllum temulum		almindelig hulsvøb	
Circaea lutetiana		dunet steffensurt	
Cirsium arvense		ager-tidsel	
Cirsium oleraceum		kål-tidsel	
Cirsium vulgare		horse-tidsel	
Dactylis glomerata		hundegræs	
Deschampsia cespitosa		mose-bunke	
Epilobium hirsutum		lådden dueurt	
Equisetum fluviatile		dynd-padderok	
Eriophorum angustifolium		smalbladet kæruld	
Eupatorium cannabinum		hjortetrøst	

Lokalitet	Plantearart	Dansk navn
171236	Filipendula ulmaria	almindelig mjødurt
	Frangula alnus	tørst
	Galeopsis speciosa	hamp-hanekro
	Galium aparine	burre-snerre
	Galium odoratum	skovmærke
	Galium uliginosum	sump-snerre
	Geum urbanum	feber-nellikerod
	Glechoma hederacea	korsknap
	Heracleum mantegazzianum	kæmpe-bjørneklo
	Holcus lanatus	fløjlsgræs
	Hydrocotyle vulgaris	vandnavle
	Hypericum tetrapterum	vinget perikon
	Iris pseudacorus	gul iris
	Juncus articulatus	glanskapslet siv
	Juncus effusus	lyse-siv
	Knautia arvensis	blåhat
	Lemna minor	liden andemad
	Lolium perenne	almindelig rajgræs
	Lycopus europaeus	sværtævæld
	Lysimachia thyrsoflora	dusk-fredløs
	Lythrum salicaria	kattehale
	Mentha aquatica	vand-mynte
	Myosotis scorpioides	eng-forglemmigej
	Papaver rhoeas	korn-valmue
	Persicaria maculosa ssp. maculosa	fersken-pileurt
	Phalaris arundinacea	rørgræs
	Phleum pratense	eng-rottehale
	Phragmites australis	tagrør
	Poa trivialis	almindelig rapgræs
	Prunus avium	fugle-kirsebær
	Prunus padus	almindelig hæg
	Ranunculus acris	bidende ranunkel
	Ranunculus flammula	kær-ranunkel
	Ranunculus repens	lav ranunkel
	Rhinanthus serotinus	stor skjaller
	Rosa canina ssp. canina	glat hunde-rose
	Rumex acetosa	almindelig syre
	Rumex hydrolapathum	vand-skræppe
	Salix cinerea	grå-pil
	Salix viminalis	bånd-pil
	Sambucus nigra	almindelig hylt
	Scrophularia nodosa	knoldet brunrod
Scutellaria galericulata	almindelig skjolddrager	
Sium latifolium	bredbladet mærke	
Solanum dulcamara	bittersød natskygge	
Sonchus arvensis	ager-svinemælk	
Sonchus asper	ru svinemælk	

Lokalitet	Planteart	Dansk navn
171236	<i>Sorbus aucuparia</i>	almindelig røn
	<i>Sparganium erectum</i>	Grenet pindsvineknop
	<i>Stachys palustris</i>	kær-galtetand
	<i>Thalictrum flavum</i>	gul frøstjerne
	<i>Typha latifolia</i>	bredbladet dunhammer
	<i>Urtica dioica</i>	stor nælde
	<i>Valeriana sambucifolia</i> ssp. <i>procurrens</i>	krybende baldrian
	<i>Veronica beccabunga</i>	tykbladet ærenpris
	<i>Vicia cracca</i>	muse-vikke
	<i>Aegopodium podagraria</i>	skvalderkål
171238	<i>Alnus glutinosa</i>	rød-el
	<i>Circus aeruginosus</i>	rørhøg
	<i>Persicaria amphibia</i>	vand-pileurt
	<i>Phragmites australis</i>	tagrør
	<i>Salix cinerea</i>	grå-pil
	<i>Sparganium erectum</i>	Grenet pindsvineknop
	<i>Typha angustifolia</i>	smalbladet dunhammer
171240	<i>Typha latifolia</i>	bredbladet dunhammer
	<i>Berula erecta</i>	sideskærm
	<i>Carex pseudocyperus</i>	knippe-star
	<i>Coenagrion pulchellum</i>	flagermus-vandnymfe
	<i>Equisetum fluviatile</i>	dynd-padderok
	<i>Hydrocharis morsus-ranae</i>	frøbid
	<i>Iris pseudacorus</i>	gul iris
	<i>Lemna trisulca</i>	kors-andemad
	<i>Lestes sponsa</i>	almindelig kobbervandnymfe
	<i>Lycopus europaeus</i>	sværtevæld
	<i>Lythrum salicaria</i>	kattehale
	<i>Mentha aquatica</i>	vand-mynte
	<i>Persicaria amphibia</i>	vand-pileurt
	<i>Phalaris arundinacea</i>	rørgræs
	<i>Potamogeton natans</i>	svømmende vandaks
	<i>Rumex hydrolapathum</i>	vand-skræppe
	<i>Salix cinerea</i>	grå-pil
	<i>Solanum dulcamara</i>	bittersød natskygge
	<i>Sympetrum sanguineum</i>	blodrød hedelibel
	<i>Triturus vulgaris</i>	lille vandsalamander
<i>Typha latifolia</i>	bredbladet dunhammer	
171242	<i>Agrostis capillaris</i>	almindelig hvene
	<i>Agrostis gigantea</i>	stortoppet hvene
	<i>Agrostis stolonifera</i> var. <i>stolonifera</i>	Krb-hvene
	<i>Alnus glutinosa</i>	rød-el
	<i>Alopecurus geniculatus</i>	knæbøjet rævehale
	<i>Angelica sylvestris</i>	angelik
	<i>Arctium tomentosum</i>	filtet burre
	<i>Argentina anserina</i>	gåsepotentil
	<i>Bellis perennis</i>	tusindfryd

Lokalitet	Planteart	Dansk navn
171242	Berula erecta	sideskærm
	Betula pendula	vorte-birk
	Betula pubescens	dun-birk
	Bidens tripartita	fliget brøndsel
	Calystegia sepium	gærde-snerle
	Capsella bursa-pastoris	hyrdetaske
	Carduus crispus	kruset tidsel
	Carex hirta	håret star
	Carex pseudocyperus	knippe-star
	Carex riparia	tykakset star
	Carex rostrata	næb-star
	Cerastium fontanum ssp. vulgare	almindelig hønsetarm
	Cirsium arvense	ager-tidsel
	Cirsium oleraceum	kål-tidsel
	Crataegus monogyna	éngriflet hvidtjørn
	Dactylis glomerata	hundegræs
	Deschampsia cespitosa	mose-bunke
	Epilobium	dueurtslægten
	Epilobium angustifolium	gederams
	Epilobium hirsutum	ladden dueurt
	Equisetum arvense	ager-padderok
	Equisetum fluviatile	dynd-padderok
	Euonymus europaeus	benved
	Eupatorium cannabinum	hjortetrøst
	Festuca gigantea	kæmpe-svingel
	Festuca pratensis	eng-svingel
	Festuca rubra	rød svingel
	Filipendula ulmaria	almindelig mjøddurt
	Frangula alnus	tørst
	Galeopsis speciosa	hamp-hanekro
	Galium palustre ssp. elongatum	vand-snerre
	Galium uliginosum	sump-snerre
	Glyceria notata	butblomstret sødgræs
	Holcus lanatus	fløjlgræs
	Hydrocharis morsus-ranae	frøbid
	Hydrocotyle vulgaris	vandnavle
	Hypochoeris radicata	almindelig kongepen
	Iris pseudacorus	gul iris
	Juncus articulatus	glanskapslet siv
	Juncus compressus	fladstrået siv
	Juncus effusus	lyse-siv
Lemna minor	liden andemad	
Lemna trisulca	kors-andemad	
Lolium perenne	almindelig rajgræs	
Lycopus europaeus	sværtvæld	
Lysimachia thyrsoflora	dusk-fredløs	
Mentha aquatica	vand-mynte	

Lokalitet	Planteart	Dansk navn
171242	<i>Mentha arvensis</i>	ager-mynte
	<i>Myosotis scorpioides</i>	eng-forglemmigej
	<i>Myosoton aquaticum</i>	kløvkrone
	<i>Persicaria amphibia</i>	vand-pileurt
	<i>Persicaria maculosa</i> ssp. <i>maculosa</i>	fersken-pileurt
	<i>Petasites hybridus</i>	rød hestehov
	<i>Peucedanum palustre</i>	kær-svovlrod
	<i>Phalaris arundinacea</i>	rørgræs
	<i>Phleum pratense</i>	eng-rottehale
	<i>Phragmites australis</i>	tagrør
	<i>Picea abies</i>	rød-gran
	<i>Poa pratensis</i> , s.l.	eng-rapgræs, kollektiv art
	<i>Poa trivialis</i>	almindelig rapgræs
	<i>Potentilla reptans</i>	krybende potentil
	<i>Prunella vulgaris</i>	almindelig brunelle
	<i>Prunus padus</i>	almindelig hæg
	<i>Quercus robur</i>	almindelig eg
	<i>Ranunculus repens</i>	lav ranunkel
	<i>Rubus idaeus</i>	hindbær
	<i>Rumex acetosa</i>	almindelig syre
	<i>Rumex obtusifolius</i>	butbladet skræppe
	<i>Salix cinerea</i>	grå-pil
	<i>Schoenoplectus lacustris</i>	sø-kogleaks
	<i>Scutellaria galericulata</i>	almindelig skjolddrager
	<i>Silene dioica</i>	dag-pragtstjerne
	<i>Solanum dulcamara</i>	bittersød natskygge
	<i>Solidago gigantea</i>	sildig gyldenris
	<i>Sonchus arvensis</i>	ager-svinemælk
	<i>Sparganium erectum</i>	
	<i>Stachys palustris</i>	kær-galtetand
	<i>Stellaria media</i>	almindelig fuglegræs
	<i>Trifolium repens</i>	hvid-kløver
	<i>Triglochin palustris</i>	kær-trehage
	<i>Typha latifolia</i>	bredbladet dunhammer
<i>Urtica dioica</i>	stor nælde	
<i>Valeriana sambucifolia</i> ssp. <i>procurrens</i>	krybende baldrian	
<i>Vicia cracca</i>	muse-vikke	
<i>Aegopodium podagraria</i>	skvalderkål	
171244	<i>Berula erecta</i>	sideskærm
	<i>Calamagrostis canescens</i>	eng-rørhvene
	<i>Carex disticha</i>	toradet star
	<i>Carex paniculata</i>	top-star
	<i>Carex pseudocyperus</i>	knippe-star
	<i>Cirsium oleraceum</i>	kål-tidsel
	<i>Equisetum fluviatile</i>	dynd-padderok
	<i>Erythromma viridulum</i>	lille rødøjet vandnymfe
<i>Eupatorium cannabinum</i>	hjortetrøst	

Lokalitet	Plantear	Dansk navn
171244	Filipendula ulmaria	almindelig mjødurt
	Lemna minor	liden andemad
	Lemna trisulca	kors-andemad
	Lycopus europaeus	sværtevæld
	Lysimachia vulgaris	almindelig fredløs
	Lythrum salicaria	kattehale
	Myriophyllum spicatum	aks-tusindblad
	Phragmites australis	tagrør
	Potamogeton natans	svømmende vandaks
	Rumex hydrolapathum	vand-skræppe
	Schoenoplectus lacustris	sø-kogleaks
	Solidago gigantea	sildig gyldenris
	Sparganium erectum	Grenet pindsvineknop
	171246	Berula erecta
Betula pendula		vorte-birk
Carex acutiformis		kær-star
Carex pseudocyperus		knippe-star
Ceratophyllum demersum		tornfrøet hornblad
Cirsium oleraceum		kål-tidse
Deschampsia cespitosa		mose-bunke
Equisetum fluviatile		dynd-padderok
Eupatorium cannabinum		hjørtetrøst
Frangula alnus		tørst
Galium palustre ssp. elongatum		vand-snerre
Hydrocharis morsus-ranae		frøbid
Iris pseudacorus		gul iris
Lemna minor		liden andemad
Myosotis scorpioides		eng-forglemmigej
Peucedanum palustre		kær-svovlrød
Phragmites australis		tagrør
Ribes nigrum		solbær
Salix cinerea		grå-pil
Salix pentandra		femhannet pil
Sium latifolium		bredbladet mærke
Solanum dulcamara		bittersød natskygge
Solidago gigantea		sildig gyldenris
Stachys palustris	kær-galtetand	
Typha latifolia	bredbladet dunhammer	
171248	Berula erecta	sideskærm
	Betula pendula	vorte-birk
	Carex pseudocyperus	knippe-star
	Coenagrion pulchellum	flagermus-vandnymfe
	Enallagma cyathigerum	almindelig vandnymfe
	Epilobium hirsutum	lådden dueurt
	Filipendula ulmaria	almindelig mjødurt
	Frangula alnus	tørst
Hydrocharis morsus-ranae	frøbid	

Lokalitet	Planteart	Dansk navn
171248	Lemna minor	liden andemad
	Mentha aquatica	vand-mynte
	Nymphaea alba	hvid åkande
	Phragmites australis	tagrør
	Salix cinerea	grå-pil
	Sparganium erectum	Grenet pindsvineknop
171250	Viburnum opulus	kvalkved
	Poa trivialis	almindelig rapgræs
171252	Phragmites australis	tagrør
	Potentilla anserina	Gåse-potentil
	Bidens tripartita	fliget brøndsel
	Carex disticha	toradet star
	Carex rostrata	næb-star
	Cirsium arvense	ager-tidsel
	Cirsium oleraceum	kål-tidsel
	Cirsium palustre	kær-tidsel
	Deschampsia cespitosa	mose-bunke
	Eleocharis palustris ssp. vulgaris	almindelig sumpstrå
	Elytrigia repens	almindelig kvik
	Eupatorium cannabinum	hjortetrøst
	Glyceria notata	butblomstret sødgræs
	Holcus lanatus	fløjlgræs
	Juncus articulatus	glanskapslet siv
	Juncus effusus	lyse-siv
	Lemna minor	liden andemad
	Lycopus europaeus	sværtevæld
	Mentha aquatica	vand-mynte
	Myosotis scorpioides	eng-forglemmigej
	Persicaria maculosa ssp. maculosa	fersken-pileurt
	Phalaris arundinacea	rørgræs
	Phleum pratense	eng-rottehale
	Ranunculus repens	lav ranunkel
	Rumex crispus	kruset skræppe
	Salix pentandra	femhannet pil
	Sonchus arvensis	ager-svinemælk
	Torilis japonica	hvas randfrø
	Triglochin palustris	kær-trehage
	Typha latifolia	bredbladet dunhammer
	Urtica dioica	stor nælde
	Agrostis gigantea	stortoppet hvene
171254	Aegopodium podagraria	skvalderkål
	Agrostis gigantea	stortoppet hvene
	Alnus glutinosa	rød-el
	Alnus incana	grå-el
	Alopecurus geniculatus	knæbøjet rævehale
	Argentina anserina	gåsepotentil
Artemisia vulgaris	grå-bynke	

Lokalitet	Planteart	Dansk navn
171254	<i>Bellis perennis</i>	tusindfryd
	<i>Betula pendula</i>	vorte-birk
	<i>Betula pubescens</i>	dun-birk
	<i>Calystegia sepium</i>	gærde-snerle
	<i>Carex hirta</i>	håret star
	<i>Carex riparia</i>	tykakset star
	<i>Centaurea jacea</i>	almindelig knopurt
	<i>Cerastium fontanum</i> ssp. <i>vulgare</i>	almindelig hønsetarm
	<i>Chenopodium album</i> coll.	hvidmelet gåsefod
	<i>Cirsium arvense</i>	ager-tidsel
	<i>Cirsium oleraceum</i>	kål-tidsel
	<i>Cirsium palustre</i>	kær-tidsel
	<i>Cirsium vulgare</i>	horse-tidsel
	<i>Conyza canadensis</i>	canadisk bakkestjerne
	<i>Crataegus monogyna</i>	éngriflet hvidtjørn
	<i>Dactylis glomerata</i>	hundegræs
	<i>Deschampsia cespitosa</i>	mose-bunke
	<i>Elytrigia repens</i>	almindelig kvik
	<i>Equisetum arvense</i>	ager-padderok
	<i>Festuca pratensis</i>	eng-svingel
	<i>Frangula alnus</i>	tørst
	<i>Fraxinus excelsior</i>	ask
	<i>Galeopsis</i>	hanekroslægten
	<i>Galeopsis speciosa</i>	hamp-hanekro
	<i>Galium aparine</i>	burre-snerre
	<i>Holcus lanatus</i>	fløjlgræs
	<i>Hydrocharis morsus-ranae</i>	frøbid
	<i>Iris pseudacorus</i>	gul iris
	<i>Juncus effusus</i>	lyse-siv
	<i>Larix</i> sp.	lærkeslægten
	<i>Lathyrus pratensis</i>	gul fladbælg
	<i>Lemna minor</i>	liden andemad
	<i>Lemna trisulca</i>	kors-andemad
	<i>Leucanthemum vulgare</i>	hvid okseøje
	<i>Lolium perenne</i>	almindelig rajgræs
	<i>Lycopus europaeus</i>	sværtævæld
	<i>Lysimachia vulgaris</i>	almindelig fredløs
	<i>Lythrum salicaria</i>	kattehale
	<i>Mentha aquatica</i>	vand-mynte
	<i>Myosotis arvensis</i>	mark-forglemmigej
	<i>Nasturtium microphyllum</i>	tyndskulpet brøndkarse
	<i>Odontites vernus</i>	mark-rødtop
	<i>Pastinaca sativa</i>	pastinak
	<i>Persicaria amphibia</i>	vand-pileurt
	<i>Persicaria maculosa</i> ssp. <i>maculosa</i>	fersken-pileurt
	<i>Peucedanum palustre</i>	kær-svovlrod
	<i>Phalaris arundinacea</i>	rørgræs

Lokalitet	Planteart	Dansk navn	
171254	Phleum pratense	eng-rottehale	
	Phragmites australis	tagrør	
	Picea abies	rød-gran	
	Plantago lanceolata	lancet-vejbred	
	Plantago major	glat vejbred	
	Poa trivialis	almindelig rapgræs	
	Potamogeton natans	svømmende vandaks	
	Prunella vulgaris	almindelig brunelle	
	Prunus spinosa	slåen	
	Quercus robur	almindelig eg	
	Ranunculus acris	bidende ranunkel	
	Ranunculus repens	lav ranunkel	
	Rhamnus cathartica	vrietorn	
	Rhinanthus serotinus	stor skjaller	
	Rumex acetosa	almindelig syre	
	Rumex obtusifolius	butbladet skræppe	
	Sagina procumbens	almindelig firling	
	Salix cinerea	grå-pil	
	Salix pentandra	femhannet pil	
	Salix viminalis	bånd-pil	
	Scutellaria galericulata	almindelig skjolddrager	
	Solidago gigantea	sildig gyldenris	
	Sonchus oleraceus	almindelig svinemælk	
	Stachys palustris	kær-galtetand	
	Stellaria media	almindelig fuglegræs	
	Taraxacum	mælkebøtteslægten	
	Trifolium campestre	gul kløver	
	Urtica dioica	stor nælde	
	Valeriana sambucifolia ssp. procurrens	krybende baldrian	
	Vicia cracca	muse-vikke	
	Achillea ptarmica	nyse-røllike	
	171256	Berula erecta	sideskærm
		Carex pseudocyperus	knippe-star
Carex riparia		tykakset star	
Enallagma cyathigerum		almindelig vandnymfe	
Hydrocharis morsus-ranae		frøbid	
Lemna minor		liden andemad	
Lemna trisulca		kors-andemad	
Lythrum salicaria		kattehale	
Phragmites australis		tagrør	
Salix cinerea		grå-pil	
171258	Angelica sylvestris	angelik	
	Carex pseudocyperus	knippe-star	
	Chara	kransnålealgeslægten	
	Deschampsia cespitosa	mose-bunke	
	Eupatorium cannabinum	hjordetrøst	
	Iris pseudacorus	gul iris	

Lokalitet	Plantearart	Dansk navn
171258	<i>Lycopus europaeus</i>	sværtevæld
	<i>Salix cinerea</i>	grå-pil
	<i>Solanum dulcamara</i>	bittersød natskygge
	<i>Sparganium erectum</i>	Grenet pindsvineknop
	<i>Typha latifolia</i>	bredbladet dunhammer
171260	<i>Alisma plantago-aquatica</i>	vejbred-skeblad
	<i>Calystegia sepium</i>	gærde-snerle
	<i>Carex acutiformis</i>	kær-star
	<i>Nuphar lutea</i>	gul åkande
	<i>Phragmites australis</i>	tagrør
	<i>Salix cinerea</i>	grå-pil
	<i>Salix fragilis</i>	skør-pil
	<i>Schoenoplectus lacustris</i>	sø-kogleaks
	<i>Solanum dulcamara</i>	bittersød natskygge
	<i>Sparganium erectum</i>	Grenet pindsvineknop
	<i>Typha angustifolia</i>	smalbladet dunhammer
	<i>Typha latifolia</i>	bredbladet dunhammer
	171262	<i>Angelica sylvestris</i>
<i>Anthriscus sylvestris</i>		vild kørvel
<i>Arctium tomentosum</i>		filtet burre
<i>Potentilla anserina</i>		Gåse-potentil
<i>Betula pendula</i>		vorte-birk
<i>Betula pubescens</i>		dun-birk
<i>Brachypodium sylvaticum</i>		skov-stilkaks
<i>Carex pseudocyperus</i>		knippe-star
<i>Carex riparia</i>		tykakset star
<i>Chaerophyllum temulum</i>		almindelig hulsvøb
<i>Circaea lutetiana</i>		dunet steffensurt
<i>Cirsium oleraceum</i>		kål-tidsel
<i>Corylus avellana</i>		hassel
<i>Crataegus laevigata</i>		almindelig hvidtjørn
<i>Crataegus monogyna</i>		éngriflet hvidtjørn
<i>Dactylis glomerata</i>		hundegræs
<i>Deschampsia cespitosa</i>		mose-bunke
<i>Epilobium</i>		dueurtslægten
<i>Eupatorium cannabinum</i>		hjortetrøst
<i>Festuca gigantea</i>		kæmpe-svingel
<i>Filipendula ulmaria</i>		almindelig mjøldurt
<i>Frangula alnus</i>		tørst
<i>Fraxinus excelsior</i>		ask
<i>Galeopsis bifida</i>		skov-hanekro
<i>Galium aparine</i>		burre-snerre
<i>Galium palustre ssp. elongatum</i>		vand-snerre
<i>Geum urbanum</i>		feber-nellikerod
<i>Glechoma hederacea</i>		korsknap
<i>Glyceria fluitans</i>		manna-sødgræs
<i>Impatiens noli-tangere</i>		spring-balsamin

Lokalitet	Planteart	Dansk navn
171262	Impatiens parviflora	småblomstret balsamin
	Iris pseudacorus	gul iris
	Lemna minor	liden andemad
	Lemna trisulca	kors-andemad
	Lycopus europaeus	sværtevæld
	Lysimachia nummularia	pengebladet fredløs
	Lysimachia vulgaris	almindelig fredløs
	Lythrum salicaria	kattehale
	Mentha aquatica	vand-mynte
	Mercurialis perennis	almindelig bingelurt
	Myosotis scorpioides	eng-forglemmigej
	Nasturtium microphyllum	tyndskulpet brøndkarse
	Peucedanum palustre	kær-svovlrod
	Phalaris arundinacea	rørgræs
	Phleum pratense	eng-rottehale
	Phragmites australis	tagrør
	Plantago major	glat vejbred
	Poa trivialis	almindelig rapgræs
	Potentilla reptans	krybende potentil
	Prunella vulgaris	almindelig brunelle
	Prunus cerasifera	mirabel
	Prunus padus	almindelig hæg
	Quercus robur	almindelig eg
	Ranunculus repens	lav ranunkel
	Rumex obtusifolius	butbladet skræppe
	Rumex sanguineus	skov-skræppe
	Salix cinerea	grå-pil
	Sambucus nigra	almindelig hyld
	Scutellaria galericulata	almindelig skjolddrager
	Solanum dulcamara	bittersød natskygge
	Sorbus aucuparia	almindelig røn
	Sparganium erectum	Grenet pindsvineknop
	Stachys palustris	kær-galtetand
	Thalictrum flavum	gul frøstjerne
	Typha latifolia	bredbladet dunhammer
	Urtica dioica	stor nælde
	Veronica beccabunga	tykbladet ærenpris
	Viburnum opulus	kvalkved
	Aegopodium podagraria	skvalderkål
	171264	Cirsium palustre
Cirsium vulgare		horse-tidsel
Dactylis glomerata		hundegræs
Deschampsia cespitosa		mose-bunke
Elytrigia repens		almindelig kvik
Epilobium hirsutum		lådden dueurt
Equisetum arvense		ager-padderok
Equisetum fluviatile	dynd-padderok	

Lokalitet	Plantearart	Dansk navn	
171264	Equisetum palustre	kær-padderok	
	Eupatorium cannabinum	hjortetrøst	
	Filipendula ulmaria	almindelig mjøddurt	
	Galium palustre ssp. palustre	kær-snerre	
	Geum rivale	eng-nellikerod	
	Glyceria fluitans	manna-sødgræs	
	Holcus lanatus	fløjlgræs	
	Iris pseudacorus	gul iris	
	Juncus effusus	lyse-siv	
	Lathyrus pratensis	gul fladbælg	
	Lolium perenne	almindelig rajgræs	
	Lycopus europaeus	sværtevæld	
	Lysimachia thyrsoflora	dusk-fredløs	
	Lysimachia vulgaris	almindelig fredløs	
	Lythrum salicaria	kattehale	
	Nasturtium sp.	brøndkarseslægten	
	Persicaria amphibia	vand-pileurt	
	Phalaris arundinacea	rørgræs	
	Phragmites australis	tagrør	
	Plantago lanceolata	lancet-vejbred	
Cirsium oleraceum	kål-tidsel		
171272	Cirsium vulgare	horse-tidsel	
171370	Salix cinerea	grå-pil	
	Salix fragilis	skør-pil	
171370	Salix viminalis	bånd-pil	
	Sium latifolium	bredbladet mærke	
	Typha latifolia	bredbladet dunhammer	
171372	Carex elata	stiv star	
	Carex pseudocyperus	knippe-star	
	Carex viridula var. viridula	dværg-star	
	Chara	kransnålealgeslægten	
	Eleocharis palustris ssp. vulgaris	almindelig sumpstrå	
	Enallagma cyathigerum	almindelig vandnymfe	
	Epilobium hirsutum	lådden dueurt	
	Equisetum fluviatile	dynd-padderok	
	Ischnura elegans	stor farvevandnymfe	
	Juncus articulatus	glanskapslet siv	
	Lestes sponsa	almindelig kobbervandnymfe	
	Lycopus europaeus	sværtevæld	
	Mentha aquatica	vand-mynte	
	Phalaris arundinacea	rørgræs	
	Phragmites australis	tagrør	
	Potamogeton natans	svømmende vandaks	
	Ranunculus flammula	kær-ranunkel	
	Caltha palustris	Eng-kabbeleje	
	177566	Alliaria petiolata	løgkarse
		Arctium nemorosum	skov-burre

Lokalitet	Planteart	Dansk navn	
177566	<i>Arrhenatherum elatius</i>	draphavre	
	<i>Acer campestre</i>	navr	
	<i>Acer platanoides</i>	spids-løn	
	<i>Acer pseudoplatanus</i>	ahorn	
	<i>Chaerophyllum temulum</i>	almindelig hulsvøb	
	<i>Crataegus laevigata</i>	almindelig hvidtjørn	
	<i>Dactylis glomerata</i> ssp. <i>lobata</i>	skov-hundegræs	
	<i>Euonymus europaeus</i>	bened	
	<i>Fagus sylvatica</i>	bøg	
	<i>Festuca gigantea</i>	kæmpe-svingel	
	<i>Galeopsis tetrahit</i>	almindelig haneagro	
	<i>Galium odoratum</i>	skovmærke	
	<i>Hedera helix</i>	vedbend	
	<i>Lapsana communis</i>	haremad	
	<i>Malus sylvestris</i>	skov-æble	
	<i>Mercurialis perennis</i>	almindelig bingelurt	
	<i>Poa nemoralis</i>	lund-rapgræs	
	<i>Polygonatum multiflorum</i>	stor konval	
	<i>Quercus robur</i>	almindelig eg	
	<i>Rhamnus cathartica</i>	vrietorn	
	<i>Ribes spicatum</i>	vild ribs	
	<i>Ribes uva-crispa</i>	stikkelsbær	
	<i>Sambucus nigra</i>	almindelig hyld	
	<i>Stachys sylvatica</i>	skov-galtetand	
	<i>Stellaria media</i>	almindelig fuglegræs	
	<i>Urtica dioica</i>	stor nælde	
	<i>Viola riviniana</i>	krat-viol	
	<i>Aegopodium podagraria</i>	skvalderkål	
	186284	<i>Salix</i> sp.	pileslægten
	200802	<i>Alnus glutinosa</i>	rød-el
		<i>Alopecurus pratensis</i>	eng-rævehale
		<i>Angelica sylvestris</i>	angelik
		<i>Anthoxanthum odoratum</i>	vellugtende gulaks
<i>Anthriscus sylvestris</i>		vild kørvel	
<i>Argentina</i>		gåsepotentilslægten	
<i>Arrhenatherum elatius</i>		draphavre	
<i>Brachythecium rutabulum</i>		almindelig kortkapsel	
<i>Calamagrostis canescens</i>		eng-rørhvene	
<i>Calliergonella cuspidata</i>		spids spydmos	
<i>Caltha palustris</i> ssp. <i>palustris</i>		eng-kabbeleje	
<i>Calystegia sepium</i>		gærde-snerle	
<i>Cardamine pratensis</i>		engkarse	
<i>Carex acutiformis</i>		kær-star	
<i>Carex hirta</i>		håret star	
<i>Carex paniculata</i>		top-star	
<i>Carex pseudocyperus</i>		knippe-star	
<i>Cirsium arvense</i>		ager-tidsel	

Lokalitet	Plantearart	Dansk navn
200802	<i>Cirsium oleraceum</i>	kål-tidsel
	<i>Cirsium palustre</i>	kær-tidsel
	<i>Deschampsia cespitosa</i>	mose-bunke
	<i>Elytrigia repens</i>	almindelig kvik
	<i>Epilobium hirsutum</i>	lådden dueurt
	<i>Equisetum fluviatile</i>	dynd-padderok
	<i>Equisetum palustre</i>	kær-padderok
	<i>Eupatorium cannabinum</i>	hjørtetrøst
	<i>Festuca pratensis</i>	eng-svingel
	<i>Filipendula ulmaria</i>	almindelig mjødukt
	<i>Galium palustre ssp. palustre</i>	kær-snerre
	<i>Geum rivale</i>	eng-nellikerod
	<i>Glyceria fluitans</i>	manna-sødgræs
	<i>Glyceria maxima</i>	høj sødgræs
	<i>Heracleum mantegazzianum</i>	kæmpe-bjørneklo
	<i>Holcus lanatus</i>	fløjlgræs
	<i>Juncus effusus</i>	lyse-siv
	<i>Lycopus europaeus</i>	sværtvæld
	<i>Lythrum salicaria</i>	kattehale
	<i>Myosotis scorpioides</i>	eng-forglemmigej
	<i>Persicaria amphibia</i>	vand-pileurt
	<i>Phalaris arundinacea</i>	rørgræs
	<i>Phleum pratense ssp. pratense</i>	eng-rottehale
	<i>Phragmites australis</i>	tagrør
	<i>Phragmites australis</i>	tagrør
	<i>Picea abies</i>	rød-gran
	<i>Plantago lanceolata</i>	lancet-vejbred
	<i>Plantago major</i>	glat vejbred
	<i>Poa pratensis, s.l.</i>	eng-rapgræs, kollektiv art
	<i>Poa trivialis</i>	almindelig rapgræs
	<i>Populus x canescens</i>	grå-poppel
	<i>Potentilla reptans</i>	krybende potentil
	<i>Prunella vulgaris</i>	almindelig brunelle
	<i>Ranunculus acris</i>	bidende ranunkel
	<i>Ranunculus repens</i>	lav ranunkel
	<i>Rumex crispus</i>	kruset skræppe
	<i>Salix sp.</i>	pileslægten
	<i>Salix cinerea</i>	grå-pil
	<i>Salix viminalis</i>	bånd-pil
	<i>Scirpus sylvaticus</i>	skov-kogleaks
	<i>Solanum dulcamara</i>	bittersød natskygge
	<i>Solidago gigantea</i>	sildig gyldenris
<i>Stellaria graminea</i>	græsbladet fladstjerne	
<i>Taraxacum sect. Celtica</i>	kærmælkebøtter	
<i>Trifolium pratense</i>	rød-kløver	
<i>Trifolium repens</i>	hvid-kløver	
<i>Typha latifolia</i>	bredbladet dunhammer	

Lokalitet	Planteart	Dansk navn
200802	Urtica dioica	stor nælde
	Valeriana sambucifolia ssp. procurrens	krybende baldrian
	Veronica beccabunga	tykbladet ærenpris
	Veronica chamaedrys	tveskægget ærenpris
	Vicia cracca	muse-vikke
200806	Agrostis stolonifera	kryb-hvene
	Alnus glutinosa	rød-el
	Anthoxanthum odoratum	vellugtende gulaks
	Anthriscus sylvestris	vild kørvel
	Argentina anserina	gåsepotentil
	Bellis perennis	tusindfryd
	Bromus hordeaceus ssp. hordeaceus	blød hejre
	Calamagrostis epigejos	bjerg-rørhvene
	Carex hirta	håret star
	Acer pseudoplatanus	ahorn
	Cirsium arvense	ager-tidsel
	Cirsium vulgare	horse-tidsel
	Convolvulus arvensis	ager-snerle
	Crataegus monogyna	éngriflet hvidtjørn
	Dactylis glomerata ssp. glomerata	almindelig hundegræs
	Daucus carota	gulerod
	Deschampsia cespitosa	mose-bunke
	Elytrigia repens	almindelig kvik
	Epilobium angustifolium	gederams
	Epilobium hirsutum	lådden dueurt
	Festuca rubra	rød svingel
	Galium mollugo	hvid snerre
	Geranium molle	blød storkenæb
	Geum urbanum	feber-nellikerod
	Heracleum mantegazzianum	kæmpe-bjørneklo
	Holcus lanatus	fløjlgræs
	Hypnum cupressiforme	almindelig cypresmos
	Hypochoeris radicata	almindelig kongepen
	Lathyrus pratensis	gul fladbælg
	Leontodon autumnalis	høst-borst
	Phleum pratense ssp. pratense	eng-rottehale
	Phleum pratense ssp. serotinum	knold-rottehale
Plantago lanceolata	lancet-vejbred	
Plantago major	glat vejbred	
Poa pratensis, s.l.	eng-rapgræs, kollektiv art	
Prunella vulgaris	almindelig brunelle	
Prunus spinosa	slåen	
Quercus robur	almindelig eg	
Ranunculus repens	lav ranunkel	
Rosa canina ssp. canina	glat hunde-rose	
Rubus idaeus	hindbær	
Rumex crispus	kruset skræppe	

Lokalitet	Planteart	Dansk navn	
200806	Rumex thyrsiflorus	dusk-syre	
	Senecio jacobaea	eng-brandbæger	
	Solidago gigantea	sildig gyldenris	
	Stellaria graminea	græsbladet fladstjerne	
	Trifolium dubium	fin kløver	
	Urtica dioica	stor nælde	
	Veronica chamaedrys	tveskægget ærenpris	
	Vicia cracca	muse-vikke	
	Agrimonia eupatoria	almindelig agermåne	
	Agrostis capillaris	almindelig hvene	
	200812	Alnus glutinosa	rød-el
		Angelica sylvestris	angelik
		Argentina anserina	gåsepotentil
		Carex hirta	håret star
Achillea millefolium		almindelig røllike	
Carex paniculata		top-star	
Deschampsia cespitosa		mose-bunke	
Geum rivale		eng-nellikerod	
Glyceria fluitans		manna-sødgræs	
Glyceria maxima		høj sødgræs	
Heracleum mantegazzianum		kæmpe-bjørneklo	
Lathyrus pratensis		gul fladbælg	
Poa pratensis, s.l.		eng-rapgræs	
Potentilla reptans		krybende potentil	
Prunella vulgaris		almindelig brunelle	
Stellaria graminea		græsbladet fladstjerne	
Typha latifolia		bredbladet dunhammer	
Veronica beccabunga		tykbladet ærenpris	
Veronica chamaedrys	tveskægget ærenpris		
Agrostis stolonifera	kryb-hvene		
Alnus glutinosa	rød-el		
200814	Phragmites australis	tagrør	
	Salix cinerea	grå-pil	
	Typha latifolia	bredbladet dunhammer	
	Alnus glutinosa	rød-el	
201063	Phalaris arundinacea	rørgræs	
	Calystegia sepium	gærde-snerle	
	Carex acutiformis	kær-star	
	Epilobium hirsutum	lådden dueurt	
	Heracleum mantegazzianum	kæmpe-bjørneklo	
	Hesperis matronalis	vellugtende aftenstjerne	
	Lolium perenne	almindelig rajgræs	
	Phalaris arundinacea	rørgræs	
	Phragmites australis	tagrør	
	Populus x canescens	grå-poppel	
	Prunus padus	almindelig hæg	
	Ranunculus repens	lav ranunkel	

Lokalitet	Planteart	Dansk navn
201063	Salix cinerea	grå-pil
	Urtica dioica	stor nælde
	Alnus glutinosa	rød-el
	Brachypodium sylvaticum	skov-stilkaks
201065	Dactylis glomerata ssp. glomerata	almindelig hundegræs
	Galium aparine	burre-snerre
	Hypochoeris radicata	almindelig kongepen
	Phalaris arundinacea	rørgræs
	Poa pratensis, s.l.	eng-rapgræs, kollektiv art
	Poa trivialis	almindelig rapgræs
	Salix	pileslægten
	Salix cinerea	grå-pil
	Trifolium dubium	fin kløver
	Trifolium pratense	rød-kløver
	Urtica dioica	stor nælde
	Alnus glutinosa	rød-el
	Convolvulus arvensis	ager-snerle

## Bilag B Kortbilag

- › Kort 1: Eksisterende drænforhold ved middelvandstand 23,8
- › Kort 2: Fremtidige drænforhold ved middelvandstand 21,8
- › Kort 3: Fremtidige vegetation ved middelvandstand 21,8