

Til: Ringsted Kommune

Teknik- og Miljøcenter,  
Rønnedevej 9,  
4100 Ringsted

Mail to: [teknikogmiljo@ringsted.dk](mailto:teknikogmiljo@ringsted.dk)

Ringsted den 22. juni 2016.

## Høringssvar til "Helhedsplan for Ringsted Ådal" – Marts 2016

Vi fremsender dette høringssvar i vores egenskab af grundejere og nærmeste naboer til de beskyttede overdrev øst for Ringsted Å, mellem Campusskolen og Høm Mølle. Vi finder det meget positivt, at Ringsted Forsyning har taget fat på at beskytte vores by mod fremtidens klimaændringer.

Når Ringsted Kommune samtidig ønsker at benytte anledningen til at udvikle de rekreative tilbud er der ikke tale om en nødvendighed, men om en sidegevinst som koster skatteborgerne 6 mio.kr af en i forvejen meget presset økonomi.

Efterfølgende findes vores bemærkninger til de enkelte afsnit i helhedsplanen:

### Indledning – side 4.

Vi er enige i, at etableringen af bassiner i området ikke i sig selv vil skade dyrelivet, men formentlig vil kunne fremme bestanden af vadefugle og begrænse uønsket vegetation. En placering af aktiviteter som shelters til overnatning og fiskepladser helt tæt på bredderne i den uberørte natur vil derimod, på grund af den stærkt forøgede færdsel på trædestierne, forstyrre dyrelivet. Dette er ikke forenelig med bestemmelserne i naturbeskyttelsesloven og intentionen om at gennemføre helhedsplanen uden at skade naturen.

Ifølge Vandløbsregulativet er målsætningen for vandkvaliteten i Ringsted Å B3 svarende til karpfiskevand, og fra Englerup B2 svarende til laksefiskevand. Regnvandet ledes altovervejende til beskyttede naturområder og de forbassiner som skal beskytte mod forurening af åen er også placeret i naturen.

I baggrundsmaterialet savnes derfor en professionel risikovurdering af mulige farlige hændelser, hvor åen kan blive forurennet via bassinerne, herunder en beskrivelse af de risikoreducerende tiltag, som er indført for at undgå at uønskede hændelser for alvorlige konsekvenser.

### Forundersøgelser – side 5.

Bindingerne til kommuneplanen, vandløbsbekendtgørelsen herunder vandløbsregulativet for Ringsted Å og naturbeskyttelseslove er summarisk oplistet i det vedhæftede "Bilag 2 – til høringssvar: Plan og Lovmæssige forhold".

Ringsted Kommune skal som administrator af naturbeskyttelseslovens bestemmelse om beskyttede områder udstede dispensationer. Kommunen er derfor i en interessekonflikt i forhold til lovgivningen, fordi langt den overvejende del af de aktiviteter som ønskes indført samtidig med etableringen af regnvandsbassinerne, ikke synes at være forenelig med de mange lovmæssige bindinger.

Helhedsplanen bør derfor indeholde en detaljeret redegørelse for de bestemmelser, hvor der er diskrepans imellem planer og lovgivningen og de ændringer man ønsker, at gennemføre under helhedsplanen. Det bør af redegørelsen fremgå, hvordan afvigelserne i forhold til planer og lovgivning er håndteret enten igennem dispensationer eller tilladelser fra Miljø- og Fødevareministeriet.

Forundersøgelserne udført af NIRAS ses ikke at være offentliggjort på Ringsted Kommunes hjemmeside. Et eksemplar af notatet "Ringsted Ådal – Forundersøgelse til helhedsplan" ønskes derfor tilsendt. Forundersøgelserne bør endvidere offentliggøres på Ringsted Kommunes hjemmeside.

#### Høringsprocessen

Helhedsplanen er blevet introduceret på to borgermøder i Ahornhallen i december og januar 2015/16. Der findes ikke en tilgængelig information om, hvilke informationer og ideer der er opsamlet ved disse møder, og hvad Ringsted Kommune efterfølgende har valgt at arbejde videre med. Det bemærkes i den forbindelse, at helhedsplanen indeholder tiltag, som ikke har været foreslået eller præsenteret i forbindelse med borgermøderne.

#### Planens principper – side 7.

I helhedsplanen for Haraldsted Sø og Gyrstinge Sø har man opnået en acceptabel og hensigtsmæssig helhedsløsning. Haraldsted Sø er udset til et aktivt friluftsliv, derimod er Gyrstinge Sø "fredet" med hensyn til forstyrrelse af flora og fauna.

Det vil være en oplagt ide at bruge det samme princip i helhedsplanen for Ringsted Å derhen at Torpet Mose i nord og området fra Campusskolen til Høm Mølle i syd (Delområde F og G) friholdes for forstyrrende aktiviteter, så hovedattraktionen der bliver det rige fugle- og dyreliv, som findes begge steder.

Aktiviteterne i syd bør derfor placeres inden for de store ikke beskyttede områder som findes fra jernbane til Campusskolen – se "Bilag 1. Ikke beskyttet mose og eng mellem jernbanen og Høm Mølle" – det ikke beskyttede område er markeret med rødt.

Det giver også rigtig god mening at samle de forstyrrende aktiviteter og fordele dem over den bynære del af Ådalen, fordi denne del af Ådalen har langt den største befolkningstæthed, ligesom adgangsforholdene herunder parkeringsforholdene allerede er tilfredsstillende i dette område.

Toiletter og rindende vand skal være tilgængelig i umiddelbar tilknytning til alle opholdsområder herunder eventuelle shelters, ellers bliver arealet omkring opholdsområderne noget griseri. Det anses derfor for hensigtsmæssigt, at der også etableres toiletter ved delområde D og E, idet mange unge må forventes at ville frekventere de talrige aktiviteter, som tænkes placeret der.

#### Sydlig del – side 9.

Hele området er et beskyttet "overdrev" ifølge §3 i naturbeskyttelsesloven. Efter en aftale mellem Ringsted Kommune, Grundejerforeningen Møllemarksgård og en økologisk landmand er området siden 2011 blevet slået med skiveklipper en gang årligt i begyndelsen af juli. Det slåede græs opsamles og anvendes som økologisk foder. Efter denne systematiske pleje fremstår området lyst og åbent helt i overensstemmelse med intentionerne i kommuneplanen. Den systematiske pleje har med årene medført, at tidsler, mælkebøtter og brændenælder, som ellers prægede området, er forsvundet og er blevet afløst af et flor af vilde blomster.

Fuglelivet og dyrelivet har også udviklet sig positivt i området mod syd. Blandt andet høres og ses frøer, gøg, nattergal, flagermus, isfugl, musvåger, rørhøg samt vandstær. Bestanden af vildt udvikler sig også positivt. Nattergalen kræver at være uforstyrret på jorden, hvor den opholder sig og yngler. Bestanden af nat-

tergale i Danmark er siden begyndelsen af 80'erne halveret, Ringsted Kommune bør ikke tilskynde til denne udvikling ved at forstyrre de nattergale som hver år yngler i og omkring hestefolden syd for Ådalsskolen.

Placering af en hundeskov i delområde F vil med andre ord ødelægge de fælles bestræbelser med at opretholde området som af et åbent overdrev. Tilplantning af en hundeskov vil endvidere være modstrid med kommuneplanen og naturbeskyttelseslovens §3. Det bemærkes endvidere, at der ikke rådes over et areal på 1,5 ha på det pågældende sted, idet arealet øst for grupperne af egetræer er en del af det område, som tilhører Grundejerforeningen Møllemarksgård.


#### Vedligeholdelse nu og i fremtiden.

Den eksisterende sti fra jernbanen til Høm Møller er ikke farbar hele året og kan ikke benyttes af barnevogne og kørestolsbrugere over hele strækningen. Ved henvendelser til Ringsted Kommune, har områdets beboere i mange år, forgæves forsøgt at få stien fra jernbanen til Høm Mølle befæstet og udvidet. De eksisterende bænke har stået i mere end 20 år og har længe trængt til en udskiftning.

Vi forventer derfor at der i helhedsplanen afsættes midler til at rette op på disse mangler, og at der i fremtidige budgetter reserves de midler som er nødvendige til den grundlæggende drift- og vedligeholdelse.

Dette høringssvar ønskes besvaret.

Med venlig hilsen



Claus Jensen, Abelsvej 48



Helle E. Nielsen, Abelsvej 50



Hanne Boisen, Abelsvej 52



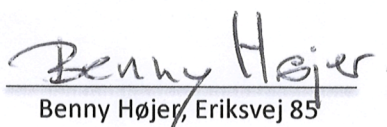
Arne Rasmussen, Abelsvej 56



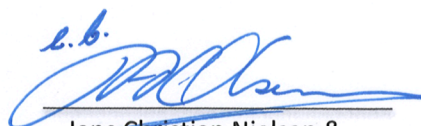
Mary Sandbeck, Eriksvej 81



Thomas Albøg Olsen, Eriksvej 83



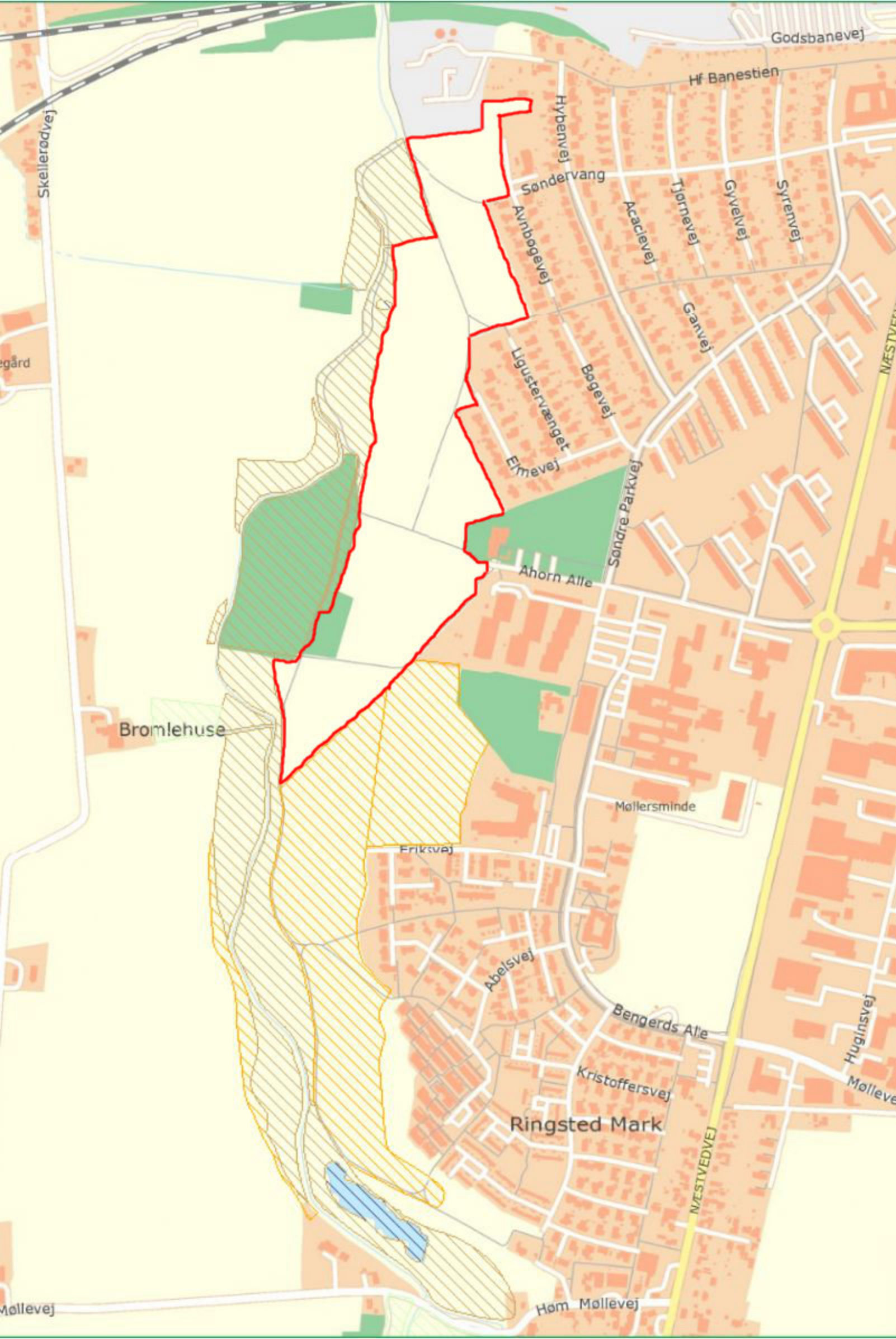
Benny Højer, Eriksvej 85



Jens Christian Nielsen &  
Lise Bjerglund, Eriksvej 87

// Bilag 1: 2016-06-17 Kort over Ikke beskyttet mose og eng mellem jernbanen og Høm Mølle

Bilag 2: 2016-06-17 Plan og lovmæssige forhold helhedsplan Ringsted Ådal.



Godsbanvej

Hf Banestien

Hybenvej

Søndervang

Avnboevej

Acacievej

Tjørnevej

Gylvevej

Syrevej

Gørvej

Ligusteråvænget

Bøgevej

Ermevej

Søndre Parkvej

Ahorn Alle

Bromlehuse

Møllersminde

Friksvej

Abelsvej

Bengerds Alle

Kristoffersvej

Ringsted Mark

Huginsvej

Møllevvej

NVESTVEDVEJ

Høj Møllevvej

Møllevvej

## Bilag 2 - til høringsvar juni 2016: Plan og Lovmæssige forhold

### **Ringsted Kommuneplan**

Ifølge Kommuneplanen 2009-2020 betegnes området 3G2. Ifølge planen gælder følgende rammebetingelser:

1. Området skal anvendes til fritidsformål - fælles friareal for hele bydelen.
2. Indretning og beplantning af området skal ske efter en samlet plan.
3. Området skal friholdes for bebyggelse, bortset fra enkelte mindre bygninger til støtte for områdets anvendelse som friareal.
4. Der må ikke foretages terrænregulering.
5. Beplantning, eventuel bebyggelse og andre anlæg skal respektere 50 kV højspændingsledning F3 med tilhørende deklarerede bestemmelser.
6. Området er beliggende i landzone og skal forblive i landzone.

Etablering af regnvandsbassinerne indebærer terrænregulering hvilket ikke er tilladt ifølge Kommuneplanen. Tilplantning af en hundeskov er ikke tilladt jævnfør kommuneplanen.

### **Bekendtgørelse om vandløb**

Ifølge vandløbsloven skal Ringsted Kommune som vandløbsmyndighed udarbejde et vandløbsregulativ. De regulativ som ligger på Ringsted Kommunes hjemmeside er udarbejdet i 1996 af Sorø amt og er stadig gældende selvom det skulle have været opdateret senest i 2007.

Fra dette regulativ bemærkes:

- Målsætningen for vandkvaliteten fra Gyrstinge sø til Englerup Bro er B3 svarende til Karpesikevand. Fra Englerup til Susåen B2 svarende til Laksefiskevand.  
Der er ikke fastsat lempede målsætninger, C = afledning af vand, D = påvirkning af spildevand E = påvirkning af vandindvinding. Etablering af regnvandsbassiner ligger altså ikke indenfor den gældende målsætning for vandkvaliteten i Ringsted Å.
- Strækningen fra Torpet Mose til udløbet Susåen grødeskæres ikke, og skal vedligeholdes således at de naturgivne forhold bevares.
- Beplantningen langs vandløbet indenfor en afstand fra 2 meter fra vandløbets øverste kant skal bevares af hensyn til beplantningens grødebegrænsende virkning. Vandløbsmyndigheden kan træffe beslutning om forøget beplantning for at beskytningen af vandløbet.
- Langs begge sider af vandløbet skal henligge udyrkede bræmmer, som skal have en bredde på 2 m regnet fra vandløbsskråningerne øverste kant. Bræmmerne skal fremstå som udyrkede arealer med naturligt græs, urte eller trævegetation. Der må ikke foretages nogen form for jordbehandling, sprøjtning, opfyldning eller lignende, som kan beskadige vegetationen på bræmmerne.
- Vandløbet må ikke tilføres faste stoffer, haveaffald, spildevand eller andre væsker der foranledner aflejringer i vandløbet, eller forurener dets vand.
- Beplantningen på vandløbets bræmmearealer skal bevares af hensyn til beskytningen.

[Gennemførelse af helhedsplanen for Ringsted Å forudsætter med andre ord at Ringsted Kommune udarbejder et nyt vandløbesregulativ.](#)

### **Naturbeskyttelsesloven**

Den 1. januar 2007 blev administrationen af naturbeskyttelsesloven overdraget fra amterne til kommunerne.

Fra naturbeskyttelsesloven bemærkes:

Loven tilsigter særligt at:

- Beskytte naturen med dens bestand af vilde dyr og planter samt deres levesteder og de landskabelige, kulturhistoriske, naturvidenskabelige og undervisningsmæssige værdier.
- Give befolkningen adgang til at færdes og opholde sig i naturen samt forbedre mulighederne for friluftsliv.

livet.

- Der skal ved lovens administration lægges vægt på den betydning, som et areal på grund af sin beliggenhed kan have for almenheden.

- § 3 Der må ikke foretages ændringer i tilstanden af :

4) ferske enge og biologiske overdrev, når sådanne naturtyper enkeltvis, tilsammen eller i forbindelse se med de søer, der er nævnt i stk. 1, er større end 2.500 m<sup>2</sup> i sammenhængende areal.

[Det beskyttede overdrev i delområde F og G er væsentlig større end 2.500 m<sup>2</sup> i sammenhængende areal.](#)

- § 16. Der må ikke placeres bebyggelse, campingvogne og lignende eller foretages beplantning eller ændringer i terrænet inden for en afstand af 150 m fra søer med en vandflade på mindst 3 ha og de vandløb, der er registreret med en beskyttelseslinje i henhold til den tidligere lovgivning.

[Ringsted Å er registreret på miljøportalen med en beskyttelseslinje.](#)

- § 19. Der må ikke opføres bebyggelse med en højde over 8,5 m inden for en afstand af 300 m fra en kirke, medmindre kirken er omgivet af bymæssig bebyggelse i hele beskyttelseszonen.

- § 29 a. De dyrearter, der er nævnt i bilag 3 til loven, må ikke forsættigt forstyrres med skadelig virkning for arten eller bestanden. Forbuddet gælder i forhold til alle livsstadier af de omfattede dyrearter.

[Langs hele delområde E, F og D jager flagermus deres bytte om natten og også nattergalen er en årlig gæst, som kræver at være uforstyrret på jorden, hvor den opholder sig og yngler. Bestanden af nattergale i Danmark er siden begyndelsen af 80'erne halveret.](#)

### **Bilag 3 – til Naturbeskyttelsesloven: ”Liste over arter på habitatdirektivets bilag IV, som er naturligt hjemmehørende i Danmark og beskyttet efter § 29 a og § 30, stk. 2”.**

Dansk navn	Latinsk navn
PATTEDYR	
SMÅFLAGERMUS	MICROCHIROTERA
Alle arter, herunder	
Vandflagermus	Myotis daubentoni
Damflagermus	Myotis dasycneme
Skægflagermus	Myotis mystcinus
Brandts Flagermus	Myotis brandtii
Frynseflagermus	Myotis nattereri
Bechsteins Flagermus	Myotis bechsteini
Skimmelflagermus	Vespertilio murinus
Sydflagermus	Estesicus serotinus
Brun Flagermus	Nyctalus noctula
Bredøret Flagermus	Barbastella barbastellus
Langøret Flagermus	Plecotus auritus
Dværgflagermus	Pipistrellus pygmaeus
Troldflagermus	Pipistrellus nathusii
Pipistrellflagermus	Pipistrellus pipistrellus
Gnavere	Rodentia
Hasselmus	Muscardinus avellanarius
Birkemus	Sicista betulina
Rovdyr	Carnivora
Odder	Lutra Lutra

Hvaler Alle arter, herunder Marsvin	Cetacea Phocoena phocoena
KRYBDYR	
Sumpskildpadder Europæisk sumpskildpadde	Emys orbicularis
Firben Markfirben	Lacerta agilis
Snoge Glatsnog Æskulapsnog	Coronella austriaca Elaphe longissima
PADDER	
Salamandre	
Stor vandsalamander	Triturus cristatus
Skivetungede frøer	
Klokkefrø	Bombina bombina
Løgfrøer	
Løgfrø	Pelobates fuscus
Løvfrøer	
Løvfrø	Hyla arborea
Ægte frøer	
Spidssnudet frø Springfrø	Rana arvalis Rana dalmatina
Tudser Strandtudse Grønbroget tudse	Bufo calamita Bufo viridis
FISK	
Laksefisk Snæbel	Coregonus oxyrhynchus
INSEKTER	
Biller Bred vandkalv Lys skivevandkalv	Dytiscus latissimus Graphoderus bilineatus
Torbister Eremit	Osmoderma eremita
Sommerfugle Sortpletet blåfugl	Maculinea arion
Guldsmede Grøn mosaikguldsmed Stor kærguldsmed Grøn kølleguldsmed	Aeshna viridis Leucorrhinia pectoralis Ophiogomphus cecilia

BLØDDYR	
Muslinger Tykskallet malermusling	Unio crassus

Miljø- og Fødevareministeriet fører tilsyn med Ringsted Kommunes forvaltning af Kapitel 5 i naturbeskyttelsesloven om beskyttelse af plante og dyrearter.

Klage over Kommunalbestyrelsens afgørelser kan påklages til Natur- og Miljøklagenævnet af lokale foreninger og interesseorganisationer. Klagefrist 4 uger efter afgørelse er offentliggjort. Klagen skal stiles til Ringsted Kommune.

Kort over beskyttede områder findes på: [WWW.miljøportalen.dk](http://WWW.miljøportalen.dk)

-----